

1. Obiekt

WILLA " WĘGIERSKA KORONA "

2. Czas powstania

1880 r.

3. Miejscowość

KRYNICA ZDRÓJ

4. Adres Krynica Zdrój

Bulwary Dietla 18.

nr hipoteczny

5. Przynależność administracyjna

nowosądeckie

województwo

Krynica Zdrój

gmina

pow. NOWY SĄCZ

6. Poprzednie nazwy miejscowości

7. Przynależność administracyjna

przed 1 VI 1975

krakowskie

województwo

Nowy Sącz

8. Właściciel i jego adres

9. Użytkownik i jego adres

j.w.

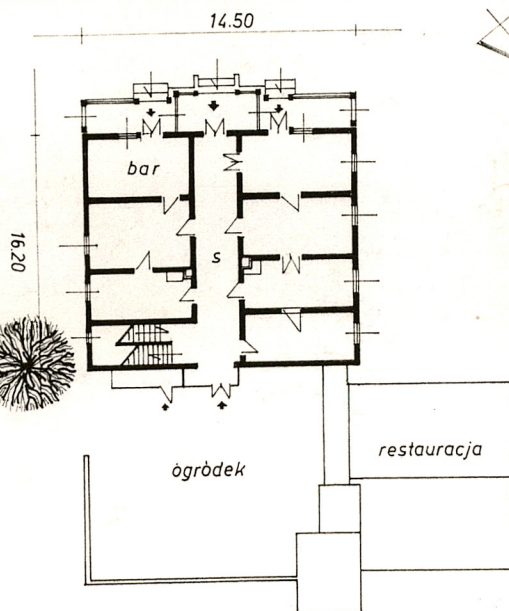
10. Rejestr zabytków

Nr (A-54) data 17. XI. 1972.

A-369

11. Zdjęcie, rzut, przekrój, sytuacja, orientacja

— KRYNICA — willa "Węgierska Korona"



Nieruchomość oznaczona dawnym nr lk 407 i nr bud. 318 w 1880 roku była własnością Felicji Seidler. Zapewne z fundacji Seidlerów zbudowana została willa-pensjonat, która otrzymała godło "Pod Węgierską Koroną". Własnością tej rodziny nieruchomości ta wraz małym budynkiem na zapleczu / willa "Jarząbek" / pozostawała do 1898 roku. W tym roku nabył je Erazm Dutkiewicz, zamożny gospodarz krynicki, posiadacz pensjonatów "Alpejska" i "Wawel" przy ul. Kościuszki.

W 1902 roku, dekretem spadku nieruchomości "Węgierska Korona" i "Jarząbek" stały się własnością Jana Dutkiewicza, a następnie odziedziczył ją Józef Leopold Dutkiewicz. W roku 1929 małżonkowie Józef i Maria z Wegenerów Dutkiewiczowie odspodziedali ją [redacted] [redacted] znanego krynickiego adwokata. W roku 1988, w wyniku postępowania spadkowego po zmarłej w 1980 roku właścicielce, nieruchomości odziedziczył [redacted]

Willi "Węgierska Korona" zbudowana została w 1880 roku. Willa jest w stylu "uzdrowiskowym", charakterystycznym dla zabudowy Krynicy w k. XIX wieku. Wzniesiona została przez architekta działającego przez dłuższy czas w uzdrowisku i projektującego budowlę dla przyszłych właścicieli pensjonatów. Detal architektoniczny i niektóre rozwiązania konstrukcyjne widocznych podobieństwach spotykane są na kilku budowlach / m. in. "Alpejska" /. W willi "Węgierska Korona" prowadzony był pensjonat z pokojami gościnnymi dla kuracjuszy przez rodzinę Dutkiewiczów, a następnie [redacted]. W latach po II wojnie światowej willa była częściowo przebudowywana i rozbudowywana na zapleczu / "Jarząbek" /.

c.d. wkł. 1.

Sytuacja. Willa "Węgierska Korona" usytuowana jest przy Bulwarach J. Dietla, po północnym brzegu potoku Kryniczanka. Znajduje się na płaskim terenie pod stokiem G. Krzyżowej. Położona jest na działce siedliskowej oznaczonej nr kat. [redacted] i pow. ok. 13 a. Frontem zwrócona jest w kierunku południowo-wschodnim. Na zapleczu willi znajduje się budynek d. pensjonatu "Jarząbek" przekształcony w latach powojennych i obudowany nowszymi przybudówkami.

Willi drewniana, szalowana, zrębowa. Wzniesiona w stylu "uzdrowiskowym" / tzw. szwajcarskim, tyrolskim /. Posiada elewację frontową opracowaną ciekawym detalem architektonicznym z charakterystycznymi ażurowymi wypełnieniami przestrzeni podokapowych, przesłonami okiennymi, obudowaną szkieletowymi gankami i balkonami. Willa zbudowana na planie prostokąta, jednopiętrowa, częściowo podpiwniczona, z poddaszem użytkowym / mieszkalnym /. Rozplanowanie wnętrza trójosiowe, dwutraktowe, z korytarzem / sienią / na osi. Rozplanowanie parteru powtórzone w piętrze. Willę nakrywa dach dwuspadowy, o więźbie drewnianej, konstrukcji krokwiowo-płatwiowej na stolcach, pobitej deskami i blachą. Fasada z gankiem wspartym na słupach ujęta w obu kondygnacjach balkonami o ażurowych balustradach.

Materiał, konstrukcja, technika.

Ławy fundamentowe wzniesione z kamienia i cegły na zaprawie wapienno-piaskowej. Piwnice usytuowane pod częścią północno-zachodnią budynku. Komory piwniczne o ścianach murowanych z kamienia i cegły, nakryte sklepieniami kolebkowymi.

Podmurówka pod podwalinami ceglana. Pod gankiem i słupami balkonowymi z bloczków kamiennych / piaskowcowych / z profilowanymi słupkami / postumentami.

Podwaliny wykonane z drewna iglastego, wiązane w węglach na zamek. Ściany wzniesione w konstrukcji zrębowej. Część wewnętrznych ścian szkieletowa, obijana deskami, z tynkami kładzionymi na trzcinie. Elewacje z szalunkami deskowymi, przybijanymi w układzie poziomym na nakładkę prostą. Naroża ścian osłonięte / okożuchowane / pionowymi deskami. Szalunek lakierowany w kolorze brązowym.

Stropy nad pomieszczeniami belkowe, zamknięte, pokryte tynkami kładzionymi na trzcinie i słomie.

Podłogi w większości pomieszczeń deskowe, układane na legarach.

Komunikacja międzykondygnacyjna główną klatką schodową usytuowaną w narożniku północno-zachodnim budynku. Klatka schodowa drewniana, ze schodami ujętymi balustradą drewnianą, z podestami na półpiętrach.

Otwory okienne w elewacji frontowej i bocznych duże, prostokątne, w opaskach listwowych i wydatnymi profilowanymi drewnianymi gzymsami w nadprożach. W elewacji tylnej otwory o prostych opaskach, opracowane kolorystycznie. Stolarka okienna zróżnicowana w poszczególnych elewacjach, w większości dwuskrzydłowa, czteropolowa, podwójna, lakierowana. Część okien o uchylnych poprzecznych luftach. W elewacji frontowej okna zbliżone, powiązane z wejściami balkonowymi o podobnym opracowaniu nadproży.

Otwory drzwiowe prostokątne, ze stolarką płycinową. Wejście w fasadzie z drzwiami podwójnymi, dwuskrzydłowymi, o przeszkłonych skrzydłach i nadświetlu. Wewnątrz budynku stolarka płycinowa, dwuskrzydłowa, pełna w futrynach skrzynkowych, lakierowana.

14. Kubatura

c.d. wkł. 1.

ok. 2800 m³

15. Powierzchnia użytkowa zabudowy

ok. 240 m²

16. Przeznaczenie pierwotne

pensjonat

17. Użytkowanie obecne c.d. wkł. 1.

mieszkania lokatorskie
kawiarnia

18. Prace budowlane i konserwatorskie, ich przebieg i dokumentacja

Remont w 1930 i 1959 roku.

19. Stan zachowania (fundamenty, ściany zewnętrzne, ściany wewnętrzne, sklepienia, stropy, konstrukcje dachowe, pokrycie dachu, wyposażenie i instalacje)

Budowla w dobrym stanie technicznym. Częściowo uszkodzone detal architektoniczny elewacji.

20. Najpilniejsze postulaty konserwatorskie

Otoczyć opieką konserwatorską.

21. Akta archiwalne (rodzaj akt, numer i miejsce przechowywania)

1. Sąd Rejonowy w Muszynie. Wydział Ksiąg Wieczystych -
ks. grunt. 108,109, [REDACTED]
2. Archiwum Państwowe w Krakowie. Oddział w Nowym
Sączu. Inwentarz Akt m. Krynicy - Sygn. Amk - 272-
/ wykazy willi i pensjonatów 1928-1938 /.

22. Bibliografia

1. Dietl J., Krynica w Karpatach Galicyjskich pod wzg.
historycznym, topograficznym i klimatycznym opisana.
Kraków 1857.
2. Wąsowicz J., Stara Krynica. Kartki z przeszłości
uzdrowiska. Kraków 1932.
3. Kmietowicz F., Ilustrowany przewodnik po Krynicy.
Kraków 1898.
4. Krynica / monografia /. Pr. zb. pod red. F. Kiryka
Kraków 1994.
5. Krynica Zdrój. Studium historyczno-konserwatorskie.
Oprac. S. Kruczek. PKZ Kraków 1977. / Arch. WKZ
w Nowym Sączu /.

23. Źródła ikonograficzne i fotograficzne (rodzaj, miejsce przechowywania, sygnatury)

24. Uwagi różne

25. Opracował

mgr Marek H. Grabski listopad 1998 r.

tekst imię, nazwisko, data, podpis

plany, rysunki j.w.
..... imię, nazwisko, data, podpis

zdjęcia fotogr. j.w. listopad 1998 r.
..... imię, nazwisko, data, podpis

miejsce przechowywania negatywów
PSOZ Nowy Sącz

KARTA PO WYPEŁNIENIU PODLEGA OCHRONIE NA PODSTAWIE PRZEPISÓW PRAWA AUTORSKIEGO !

26. Adnotacje o inspekcjach, informacje o zmianach (daty, imiona i nazwiska wypełniających)

27. Załączniki

1 Miejscowość

2. Obiekt (nazwa jak w karcie)

3. Zawartość wkladki (nazwa obiektu lub materiału uzupełniającego)

Krynica Zdrój

Willa " Węgierska Korona "

C.d. tekstu + ilustracje.

c.d. pkt 12.

Willa remontowana była w 1930 roku i w 1959 pod przymusową hipotekę przez władające Miejskie Przedsiębiorstwo Gospodarki Komunalnej w Krynicy. Obecnie w budynku mieszczą się mieszkania lokatorskie i kawiarnia. W dawnym budynku " Jarząbek " właściciel prowadzi pizzerię.



elewacja frontowa

c.d. pkt 13.

Elewacja frontowa trójczęściowa, pięcioosiowa, z podziałami za pomocą otworów okiennych. Elewacja obudowana gankiem i balkonami wspartymi na słupach. Pomiędzy słupami dołem balustrady z ozdobnie docinanych desek. W partiach podokapowych z ażurową dekoracją kistewkową z motywami serc i krzyżyków. Detal architektoniczny opracowany kolorystycznie. Ganek zwieńczony trójkątnym szczytem, z daszkiem dwuspadowym. Szczyt szalowany, z wyprowadzoną jętką zewnętrzną ujętą pionową sterczyną wychodzącą ponad kalenicę i ujętą ażurową dekoracją. W ażurowej balustradzie wystawki balkonowej poddasza godko willi. Detal ciesielski belek, krokwi i jętki o ozdobnych zaciosach. Ścianki boczne balkonów w obu kondygnacjach z ażurowymi, przeszklonymi przesłonami, opracowane kolorystycznie. Pozostałe elewacje bez szczególniejszego detalu architektonicznego, w partiach szczytowych zaakcentowane zewnętrznymi jętkami ze sterczynami.

Dach dwuspadowy, o więźbie drewnianej, krokwiowo-płatwiowej, pobitej deskami i blachą.

Urządzenia grzewcze. W budynku zachowane ogrzewacze kaflowe z różnych okresu eksploatacji, podpięte do eeglanych ciągów kominiowych.

Budynek posiada instalację elektryczną, wodno-kanalizacyjną i gazową.

widok od
wschodu

Wkładkę założył: mgr M.H. Grabski XI 1998 r.
(imię, nazwisko, data)

Miejsce przechowywania negatywów: PSOZ Nowy Sącz.



elewacja tylna



d. " Jarząbek "



elewacja tylna



elewacja zachodnia



otwory okienne



szczyt ganku

1 Miejscowość

2. Obiekt (nazwa jak w karcie)

3. Zawartość wkładki (nazwa obiektu lub materiału uzupełniającego)

KRYNICA ZDRÓJ

Willa "Węgierska Korona".

Ilustracje dodatkowe.



szczyt zachodni



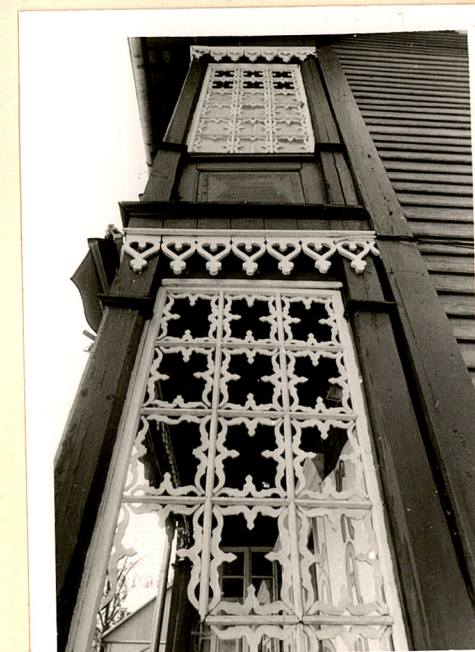
nowe przybudówki na zapleczu działki



wsporniki balkonów



detal architektoniczny
fasada



Wkładkę założył: mgr M.H. Grabski XI 98 r.
(imię, nazwisko, data)

Miejsce przechowywania negatywów: PSOZ Nowy Sącz



sień



sień



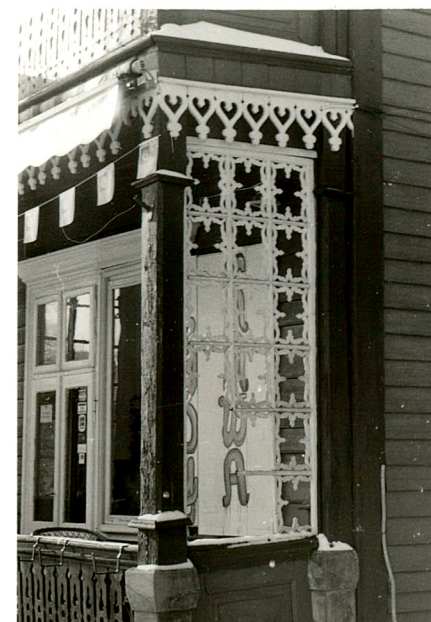
klatka schodowa



klatka schodowa



korytarz piętra



ażurowa
przesłona
okienna balkonów

1 Miejscowość

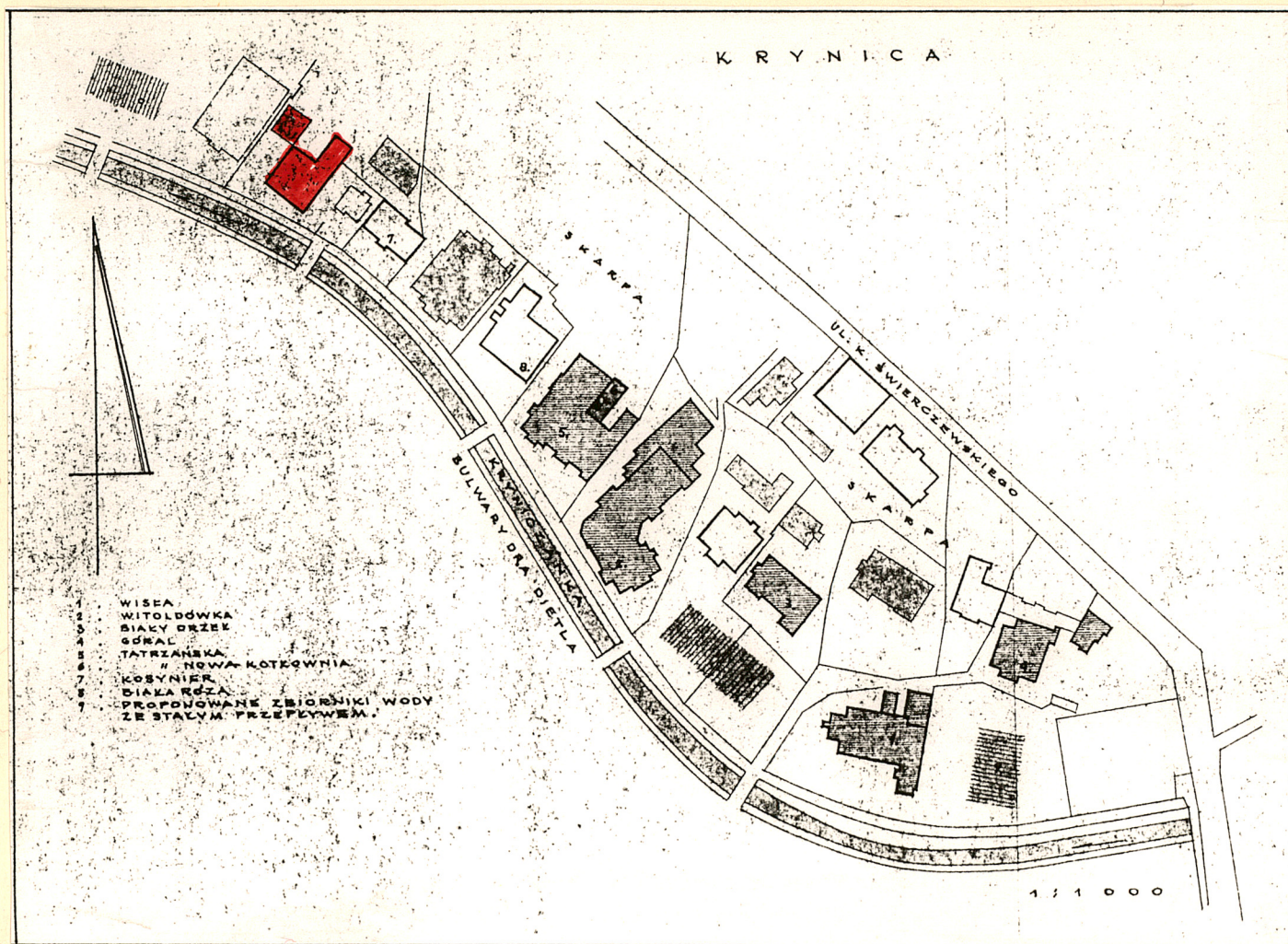
2. Obiekt (nazwa jak w karcie)

3. Zawartość wkładki (nazwa obiektu lub materiału uzupełniającego)

K R Y N I C A Z D R Ō J

Willa " Węgierska Korona "

Ilustracje dodatkowe.



plan sytuacyjny zabudowy Bulwaru J. Dietla

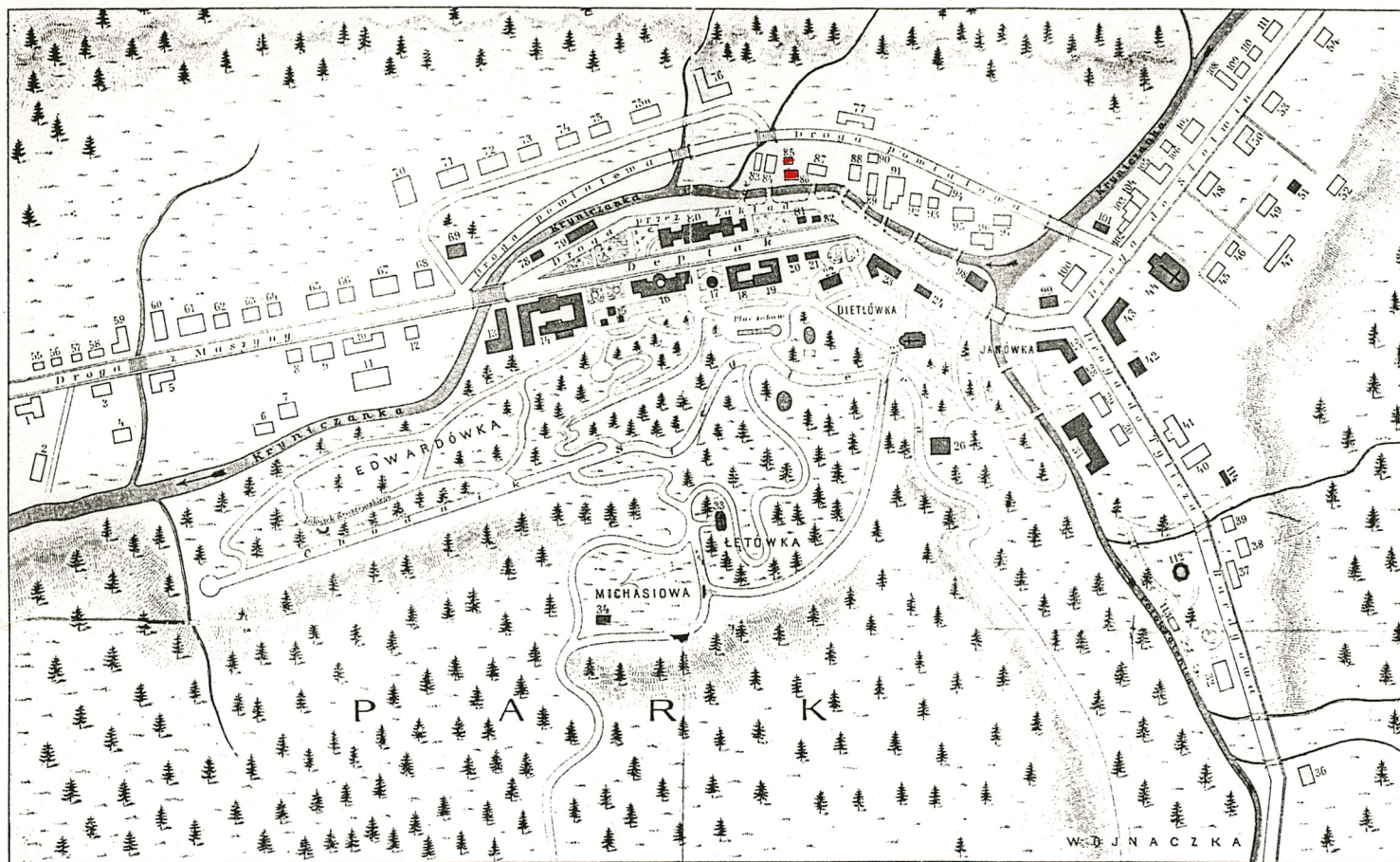
Wkładkę założył: mgr M.H. Grabski XI 1998 r.

(imię, nazwisko, data)

PSOZ Nowy Sącz

Miejsce przechowywania negatywów:

Wzór ODZ 1978



PLAN SYTUACYJNY KRYNICY.

1. Urząd gminny
2. Hieżnia gminna
3. Willa Braunfelda
4. Izraelski Dom modlitwy
5. Pod Księżycem
6. „ Sygnałem, Krumholz
7. Dom Szkarły
8. Pod Gołębiami, Braunfeld
9. „ Opatrzności, Westerreich
10. Willa Trzech Róż } Znamirowski
11. „ „ „
12. Pod Tygrysem
13. Łazienki borowinowe
14. „ mineralne
15. Pomnik Prof. Dra Dietla
16. Źródło główne — Chodnik kryty
17. Kiosk dla muzyki
18. Pod Czarnym Orłem
19. „ Trąbka
20. „ Szwajcarem
21. „ Topolami
22. „ Jeleniem
23. „ Zamkiem

24. Pod Zieloną Górą — Mieszkanie Zarządcy
25. Kaplica
26. Zakład gimnastyczny
27. Pod Berłem
28. „ Złota Kulą
29. „ Cisem
30. „ Akacja
31. Zakład hydropatyczny
32. Willa Dra Ebersa
33. Statua Matki Boskiej
34. Schronisko na Michasiowej
35. Allana na szczycie Parku
36. Dworek Soczka
37. Jadwinówka Dra Ebersa
38. Willa Raj } Kłosowska
39. „ „
40. „ Flory, Znamirowski
41. Hotel Warszawski, Znamirowski
42. Dom ogrodnika zakładowego
43. Pod Koroną
44. Kościół
45. Pod Pogonią, Siemiński
46. Willa Dniestrzańska, Sawczak

37. Piekarnia „Zdrowie“
49. Pod Turkiem, Smon Schwarz
49. Pod koleją pańtową, Ameisen
50. Dom M. Luftglasa
51. Dom izolacyjny
52. „ Vogla
53. Pod Krukiem, Bizowski
54. „ Trzema Gwiazdami, Brachocki
55. „ Sokółem, Lorczał
56. Dom Jana Chojaka
57. „ Abrahama Müllera
58. „ Izaaka Kaza
59. Willa Tatarska, Sternglanz
60. Pod Węgrem, S. Müller
61. Dom I. Sternglanza
62. Pod Koleją żelazną, Herbst
63. Alfredówka, A. Schwarz
64. Pod Wandą
65. „ Gwiazdą, M. Nitribitt
66. „ Krakusem, F. Nitribitt
67. „ Pagatem, F. Pilarska
68. „ Trzema Kłonami, Wachtel
69. Dom posądowni

70. Willa Karpacka, Krumholz
71. Pod Wawelem, Ant. Dutkiewicz
72. „ Złota Brama, Żurakowska
73. „ Zegarem, Stan. Kolodziejczyk
74. „ Kościuszką, Bourdonowa
75. Dom Kaniyka
- 75a. Pod Szczerbce, Ks. Żurakowskię
76. Willa Alpejska, E. Dutkiewicz
77. „ Bronistawy, Cuiżek Jan
78. Zakład fotograficzny „Marya“
79. Bazar (sklepy)
80. Dom zdrojowy
81. Sklep galanterijny, Trafika, A. Kazymiński
82. Salon mód, Bourdonowa
83. Pod Debem, Dutkiewicz
84. Litwinka, Antonina Dutkiewicz
85. Jarzabek
86. Pod węgierską koroną } Jan Dutkiewicz
87. Pod Kosynierem, Dr. Kmielowicz
88. „ Białą Różą, St. Hubicki
89. Willa Tatrzńska, M. Klimczyk
90. Pod Matką Boską, M. Albeck
91. Witoldówka, Dr. Skórczewski

92. Pod Ulanem, J. Klimczak
93. „ Białym Orłem, Dobrowolski
94. Willa Janiny, Br. Babel
95. Pod Rybą, Eisowa
96. „ Wisłą, E. Burzyńska
97. „ Góralem, St. Ziemba
98. Teatr
99. Pod Tęczą, Kółko rolnicze
100. Szkoła zakładowa
101. Strażnica pożarna
102. Dom Langera
103. Hotel S. Braun
104. „ Vogla
105. Romanówka, H. Zompf
106. Stefania } Br. Dembinski
107. Urszula }
108. Pod Lipą, Luks
109. Dom Baldingera
110. „ St. Malarza
111. Pod Palmą, Gigoń
112. Źródło mineralne „Dudzikówka“
113. Basen, Dra Ebersa
114. Dom dla służby kąpielowej

Kolor czerwony oznacza budynki rządowe.
„ szamowy „ „ prywatne.

Plan uzdrowiska z pracy
F. Kmiotowicza
"Ilustrowany przewodnik
po Krynicy " Kraków 1898