

1. Obiekt

WILLA " KOSYNIER "

2. Czas powstania

1872 r.

3. Miejscowość

KRYNICA ZDRÓJ

11. Zdjęcia, rzut, przekrój, sytuacja, orientacja



4. Adres Krynica Zdrój

ul. Bulwary Dietla 15.

nr hipoteczny

5. Przynależność administracyjna

nowosądeckie

województwo

Krynica Zdrój

gmina

pow. NOWY SĄCZ

6. Poprzednie nazwy miejscowości

7. Przynależność administracyjna

przed 1 VI 1975

województwo

krakowskie

powiat

Nowy Sącz

8. Właściciel i jego adres

mienie komunalne

gminy Krynica Zdrój

9. Użytkownik i jego adres

Państwowa Szkoła Muzyczna  
I i II stopnia im. Fryde-  
ryka Chopina w Krynicy  
Zdroju

10. Rejestr zabytków

Nr (A-55) data 17. XI 1972

A-367





Budowa willi "Kosynier" związana jest z postacią dr Franciszka Kmietowicza, przybyłego do Krynicy Zdroju w latach 1870-tych. Ówczesne uzdrowisko, początkowo przyjmujące kuracjuszy w sezonie letnim, z biegiem lat zaczęło otwierać swoje podwoje także poza sezonem. Starzało to możliwość osiedlenia się na stałe wielu lekarzom, którzy mieli zapewnioną egzystencję.

Willa wzniesiona została z fundacji F. Kmietowicza w 1872 roku. Autor projektu architektonicznego nie jest znany. Budowla otrzymała stosunkowo skromną bryłę i wystrój architektoniczny w porównaniu z budowlami wznoszonymi kilka lub kilkanaście lat później.

Budynek reprezentuje ogólnie przyjęty w tym czasie styl architektury drewnianej zwany "uzdrowskim", czerpiący wzory z architektury uzdrowisk austriackich i niemieckich. Budowle te nazywano "tyrolskimi" lub "szwajcarskimi", ze względu na podobieństwa z budownictwem tych regionów. Charakteryzowały się specyficznymi rozwiązaniami konstrukcyjnymi i zdobniczymi, dotychczas nieznanymi i niestosowanymi w rodzajach się uzdrowiskach karpaccich. Budowle te wznoszone były naogół przez polskich architektów i były recepcją ogólnoeuropejskich tendencji w architekturze w k. XIX i na przełomie XIX i XX wieku.

Budynek stanowił własność rodziny Kmietowiczów, przybyłych prawdopodobnie ze Starego Sącza. Po śmierci dr F. Kmietowicza, był własnością

W rękach rodziny pozostawał do 1977, kiedy to zakupiony został przez Gminę Uzdrawiskową w Krynicy.

c.d. wkł. 1.

Sytuacja. Willa "Kosynier" położona jest przy Bulwarach im. Józefa Dietla, w centrum uzdrowiska. Znajduje się na działce nr [ ] o pow. 0,04 ha położonej na terenie pomiędzy potokiem Krynica od południa a szkarpą / stokiem / Góry Krzyżowej, przeciętym ulicą Świerczewskiego. Stoi w ciągu zabudowy willowej powstałej w latach 1880-tych.

Willa wzniesiona w stylu "uzdrowskim", z elementami wystroju architektonicznego z historycznej architektury szwajcarskiej / ganki, kroksztynki, werandy, ażurowy detal /. Willa pierwotnie drewniana, wzniesiona była w konstrukcji zrębowej, posiadała szalowane ściany. W trakcie remontu kapitalnego nastąpiła wymiana substancji budowlanej.

Willa wzniesiona na planie prostokąta, z nieznacznie wysuniętym ryzalitem przy elewacji tylnej.. Jednopiętrowa, niepodpiwniczona. Rozplanowanie wnętrza pierwotnie dwutraktowe, obecnie częściowo przekształcone. Dach willi dwuspadowy, o więźbie krokwiowo-płatwiowej ze stolcami, kryty blachą. Elewacja frontowa z gankiem konstrukcji słupowej, zabudowanym dołem, z otwartym balkonem w piętrze.

Materiał, konstrukcja, technika.

Podmurówka betonowa, w miejsce starszej z kamienia i cegły.

Mury budynku wzniesione z bloczków cementowych i cegły, ocieplane styropianem. Z zewnątrz osłonięte szalunkami deskowymi, przybijanymi w układzie poziomym na nakładkę prostą. Narożniki ścian ujęte pionowymi listwami. Szalunek konserwowany i lakierowany w ciemnobrązowym kolorze. Wewnątrz ściany pokryte tynkami wapiennymi, białkowane, częściowo z lamperiami i boazeriami.

Stropy nad pomieszczeniami masyne, żelbetowe, otynkowane.

Posadzki marmurowe i wylewki. W pomieszczeniach użytkowych podłogi parkietowe i wykładziny.

Komunikacja międzykondygnacyjną nową, masywną klatką schodową umieszczoną w części środkowej budynku, w miejscu starszej, drewnianej. Schody masywne z podestami na półpiętrach, ujęte ażurowymi, metalowymi balustradami.

Otwory okienne w elewacji frontowej prostokątne, w obramieniach / opaskach / listwowych. W nadprożach płycin z dekoracją listwową w formie rombów i gzymsami odcinkowymi opracowanymi w drewnie. Stolarka lakierowana w kolorze białym. W elewacji tylnej otwory podobne, zróżnicowane wielkościami pozbawione dekoracji w formie płycin i gzymsów. Okna cztero i sześciopoleowe podwójne, dwuskrzydłowe, lakierowane białą.

Otwory wejściowe. W wejściu do ganku otwór prostokątny, z drzwiami dwuskrzydłowymi, płycinowymi, o,przeszklonych częściach skrzydeł. Drzwi flankowane po bokach drewnianymi słupkami, w dolnych partiach z rodzajem odbojników o dekoracji płycinowej z motywem rombów. Podobne opracowanie posiadają drewniane pilastry flankujące narożniki ganku. Podobny otwór wejściowy umieszczony jest w wyjściu na balkon w kondygnacji piętra. W nim częściowo przeszklone dwuskrzydłowe drzwi płycinowe. Pozostałe otwory drzwiowe wewnątrz budynku prostokątne, ze stolarką jednoskrzydłową, płycinową, lakierowaną.

Ganek w przyziemiu murowany z cegły i oszalowany. Wewnątrz zachowane ozdobne, ażurowe wypełnienia partii podstropowej ganku w formie stylizowanych roślinnych kroksztyn. W kondygnacji piętra pomiędzy słupkami konstrukcyjnymi ażurowa balustrada z deseczek. Szczyt ganku trójkątny, szalowany z ozdobnie dociętą listwą w miejscu jętki. Nad nią jętka z wyprowadzoną

sterczyną.



14. Kubatura

ok. 1646 m<sup>3</sup>

15. Powierzchnia użytkowa zabudowy

ok. 193 m<sup>2</sup>

16. Przeznaczenie pierwotne

pensjonat

17. Użytkowanie obecne c.d. wkł. 1

Szkoła Muzyczna

18. Prace budowlane i konserwatorskie, ich przebieg i dokumentacja

Remontowany w latach 1930-tych.  
Remont kapitalny w latach 1990-tych.

19. Stan zachowania (fundamenty, ściany zewnętrzne, ściany wewnętrzne, sklepienia, stropy, konstrukcje dachowe, pokrycie dachu, wyposażenie i instalacje)

Budowla w dobrym stanie technicznym.

20. Najpilniejsze postulaty konserwatorskie

Otoczyć opieką konserwatorską.



21. Akta archiwalne (rodzaj akt, numer i miejsce przechowywania)

1. Archiwum Państwowe w Krakowie. Oddział w Nowym Sączu. Inwentarz Akt m. Krynicy - sygn. AmK - 270 /sprawy budowlane 1930-36 /, sygn. 272 / wykazy willi i pensjonatów 1928-1938 /.
2. Sad Rejonowy w Muszynie. Wydział Ksiąg Wieczystych

24. Uwagi różne

25. Opracował

mgr Marek H. Grabski listopad 1998 r.

tekst .....  
imie, nazwisko, data, podpis

plany, rysunki .....  
j.w. imie, nazwisko, data, podpis

zdjęcia fotogr. ....  
j.w. listopad 1998 r. imie, nazwisko, data, podpis

miejsce przechowywania negatywów .....  
PSOZ Nowy Sącz. imie, nazwisko, data, podpis

KARTA PO WYPEŁNIENIU PODLEGA OCHRONIE NA PODSTAWIE PRZEPISÓW PRAWA AUTORSKIEGO !

22. Bibliografia

1. Krynica Zdrój - studium historyczno-konserwatorskie, Oprac. S. Kruczek, PKZ Kraków 1977. / Arch. WKZ w Nowym Sączu /.
2. Dok. tech. / architektura / budynku Filii PSM. Oprac. J. Najbar. Nowy Sącz 1990. /Arch. WKZ w Nowym Sączu /.
3. Krynica. Pr. zb. pod red. F. Kiryka. Kraków 1994.
4. Dietl J., Krynica w Karpatach Galicyjskich położona pod wzgl. historycznym, topograficznym i klimatycznym opisana. Kraków 1857.
5. Kmietowicz F., Ilustrowany przewodnik po Krynicy. Kraków 1898.
6. Wąsowicz J., Stara Krynica. Kartki z przeszłości uzdrowiska. Kraków 1932.

26. Adnotacje o inspekcjach, informacje o zmianach (daty, imiona i nazwiska wypełniających)

23. Źródła ikonograficzne i fotograficzne (rodzaj, miejsce przechowywania, sygnatury)

27. Załączniki



1. Miejscowość

2. Obiekt (nazwa jak w karcie)

3. Zawartość wkładki (nazwa obiektu lub materiału uzupełniającego)

K R Y N I C A    Z D R O J

Willa " Kosynier "

C.d. tekstu + ilustracje dodatkowe.

c.d. pkt 12.

W przeszłości mieścił się w budynku pensjonat prowadzony przez dr Kmiotowicza, popularny wśród gości odwiedzających Krynice. W budynku prowadzona była praktyka oraz znajdowały się pokoje do wynajęcia. Właściciel posiadał także bogate zbiory zoologiczne udostępniane kuracjuszom, a także salę z fortepianem przeznaczoną na koncerty. Po II wojnie światowej budynek został przekazany przez [REDAKTED] pod zarząd Zrzeszenia Właścicieli Nieruchomości. W budynku mieściły się w tym czasie mieszkania lokatorskie, oraz w części pomieszczeń Filia Państwowej Szkoły Muzycznej z Nowego Sącza. Po wykupie właściciele przenieśli się do drugiej swojej willi " Dewajtis ", a budynek po remoncie kapitałnym przekazany został w całości na potrzeby szkoły. Remont kapitałny objął wymianę substancji drewnianej. Nowa willa " Kosynier " otrzymała wystój elewacji nawiązujący do historycznego, wzbogacony kilkoma wystawkami dachowymi.

c.d. pkt 13.

Dach o więźbie drewnianej, krokwiowo-płatwiowej, pokrytej blachą. W połaci południowej nowe wystawki dachowe, w miejscach istniejących w tym miejscu malutkich " powiek " wentylacyjnych. Wystawka środkowa z elementem zewnętrznej jętki i smukłą sterczyną wyprowadzoną ponad kalenicę.

Budynek posiada instalację elektryczną, wodnokanalizacyjną, gazową i c.o.



elewacja frontowa

mgr M.H. Grabski XI 1998 r.

Wkładkę założył:

(imię, nazwisko, data)

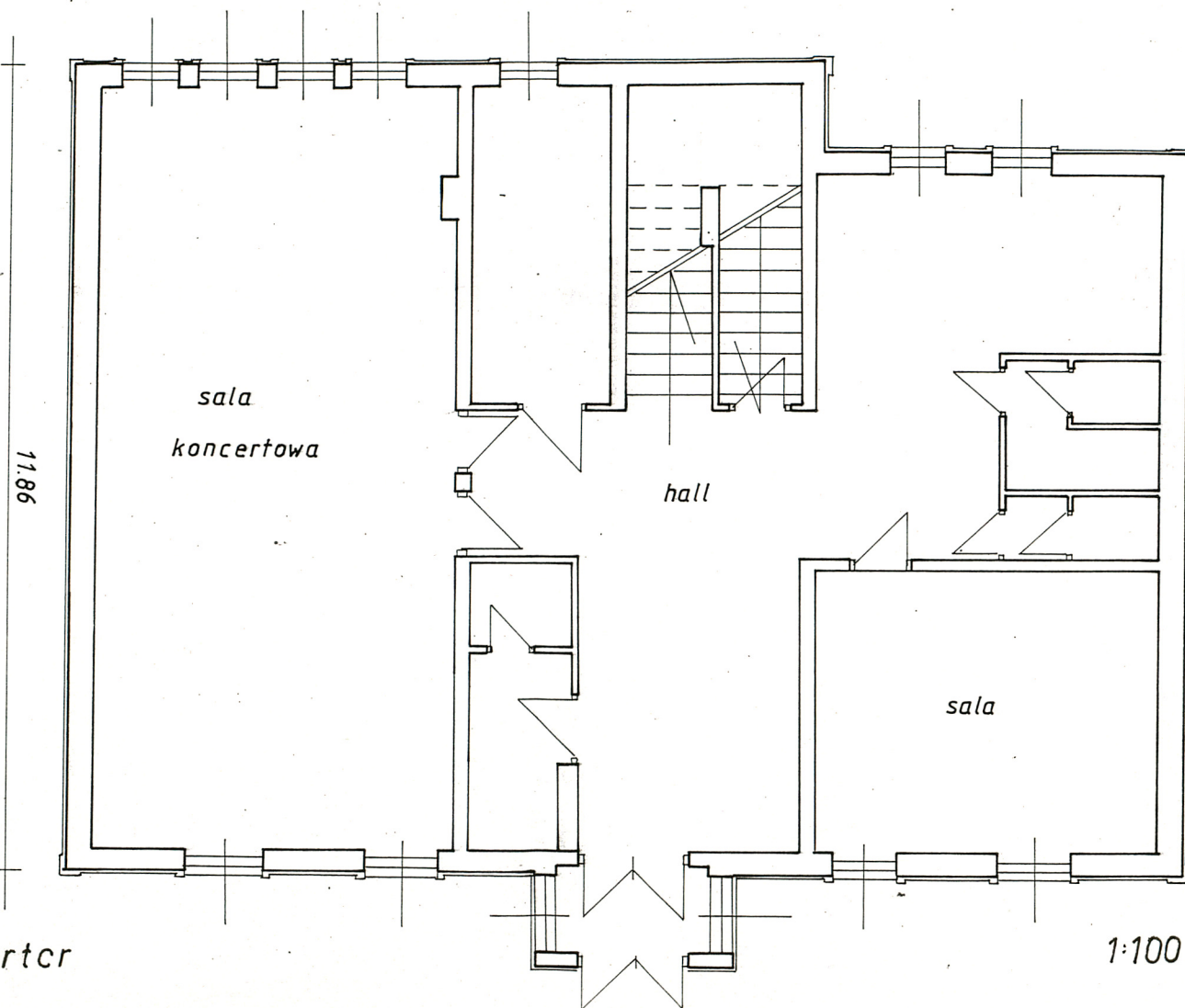
PSOZ Nowy Sącz

Miejsce przechowywania negatywów:



— KRYNICA — willa "KOSYNIER"

16.49



parter

1:100



1. Miejscowość

2. Obiekt (nazwa jak w karcie)

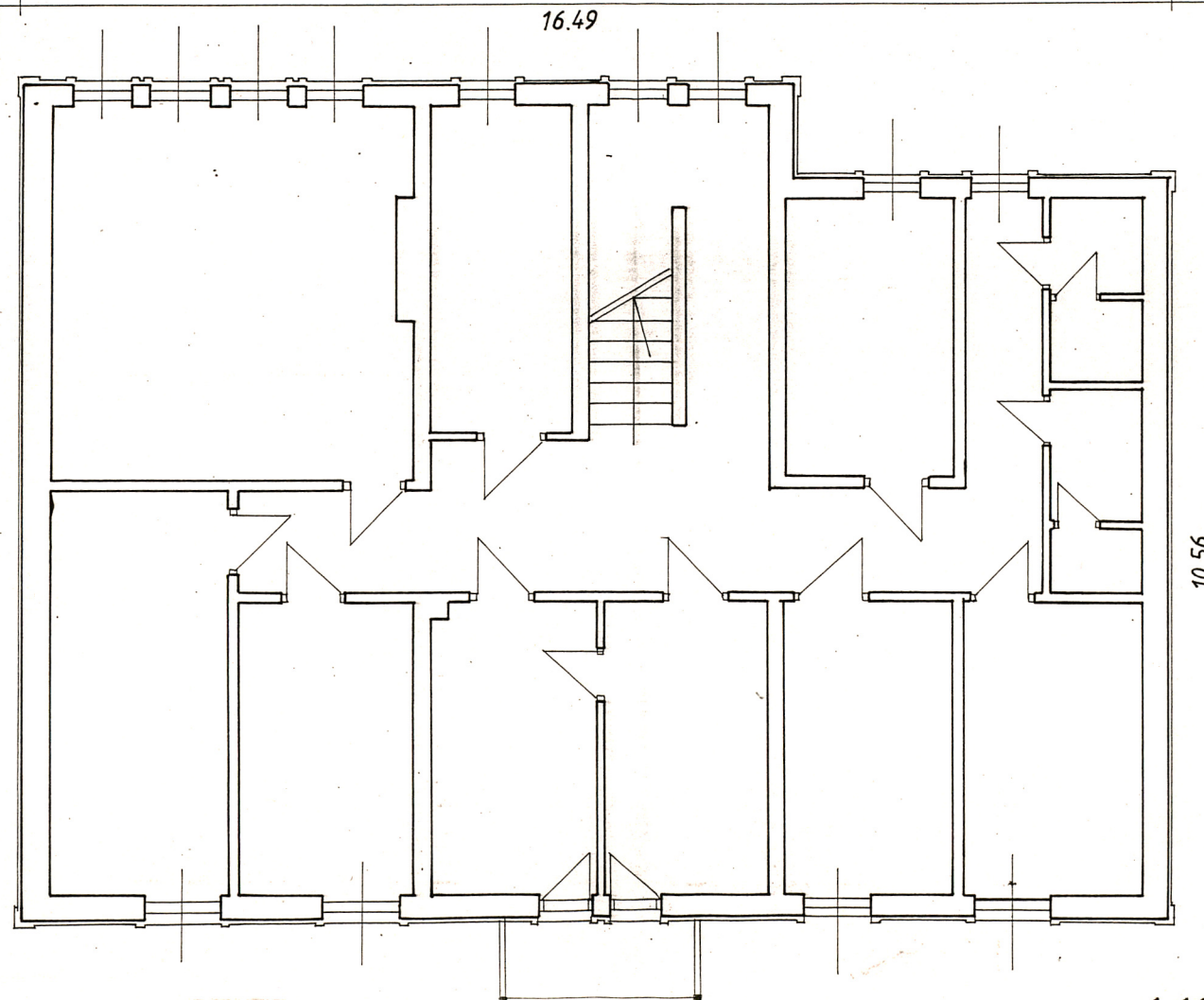
3. Zawartość wkładki (nazwa obiektu lub materiału uzupełniającego)

KRYNICA ZDRÓJ

Willa "Kosynier"

Ilustracje dodatkowe.

— KRYNICA — willa „KOSYNIER”



Wkładkę założył: mgr M.H. Grabski XI 1973

(imię, nazwisko, data)

Miejsce przechowywania negatywów:

PSOZ Nowy Sącz

piętro

1:100



1. Miejscowość

2. Obiekt (nazwa jak w karcie)

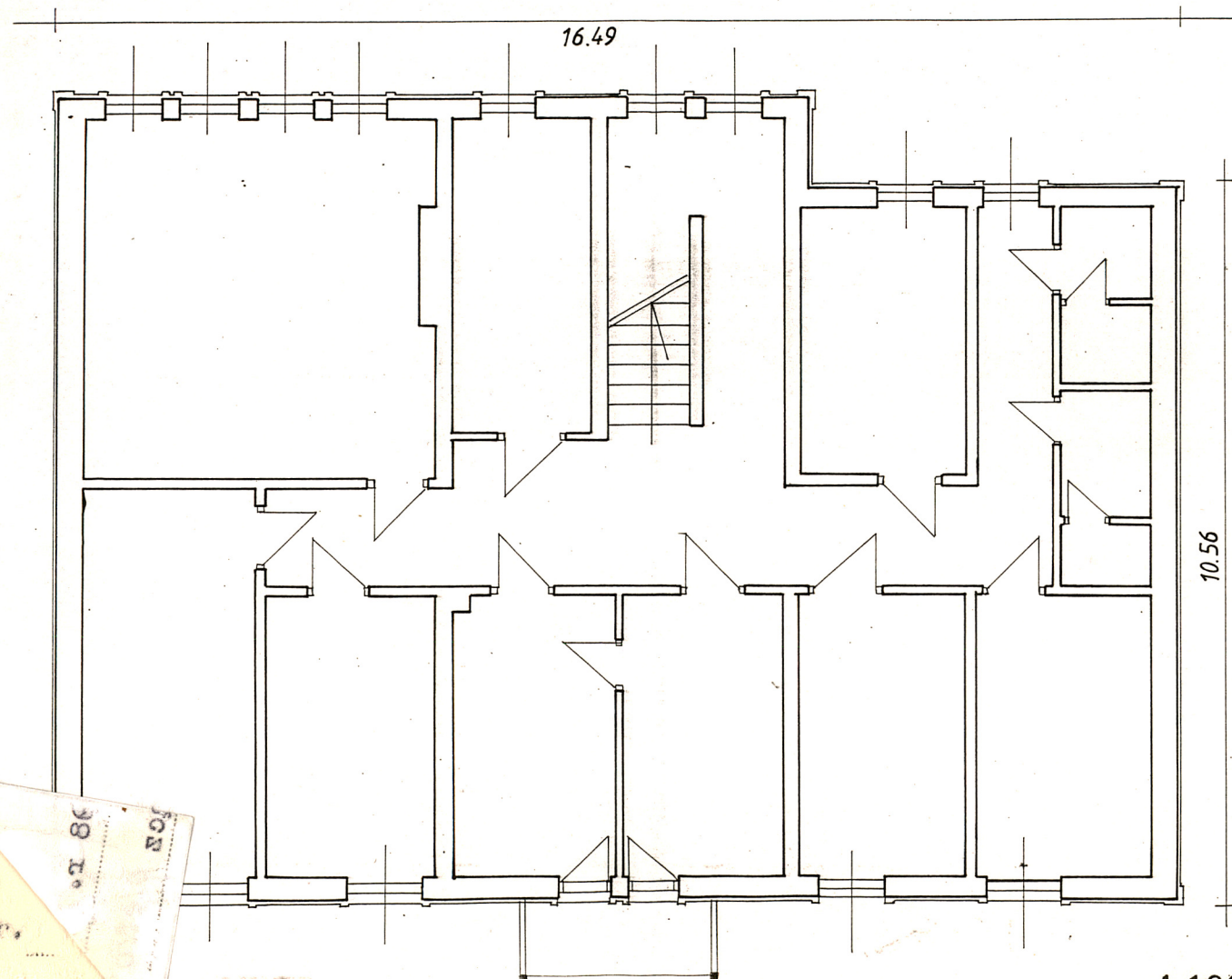
3. Zawartość wkładki (nazwa obiektu lub materiału uzupełniającego)

KRYNICA ZDRÓJ

Willa "Kosynier"

Ilustracje dodatkowe.

— KRYNICA — willa "KOSYNIER"



Wkładkę założył: mgr M.H. Grabski XI 1998 r.

(imię, nazwisko, data)

Miejsce przechowywania negatywów:

PSOZ Nowy Sącz





widok od południa



widok od zachodu



widok od półn-zach.



widok od półd-wsch.



szczyt ganku



1 Miejscowość

2. Obiekt (nazwa jak w karcie)

3. Zawartość wkładki (nazwa obiektu lub materiału uzupełniającego)

K R Y N I C A   Z D R O J

Willa " Kosynier "

Ilustracje dodatkowe.



widok od płd-wsch.



elewacja tylna



ażurowy wspornik  
w ganku



klatka schodowa

Wkładkę założył: mgr M.H. Grabski XI 1998 r.

(imię, nazwisko, data)

Miejsce przechowywania negatywów:

PSOZ Nowy Sącz





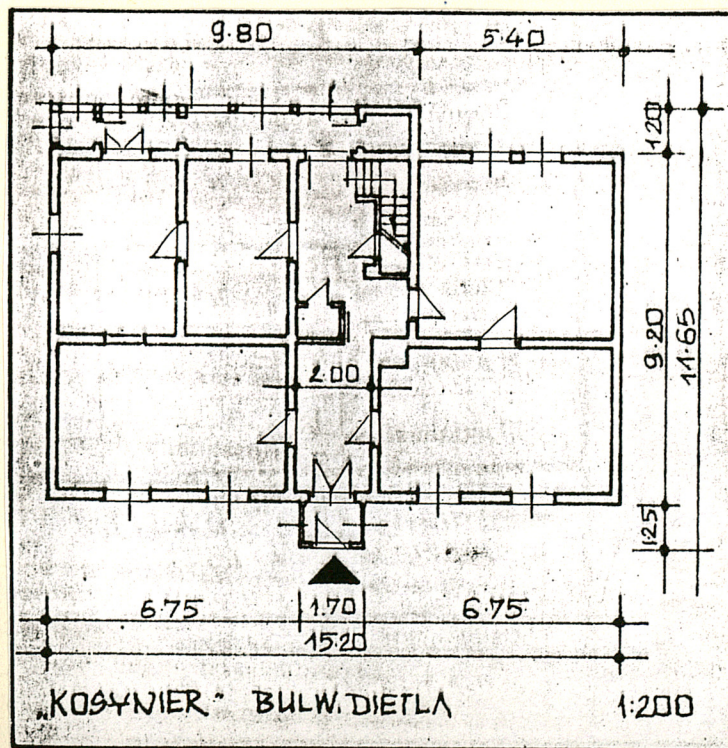
ganek



sień



wejście do klatki schodowej



rzut  
budynku sprzed remontu



sala koncertowa na parterze budynku



1 Miejscowość

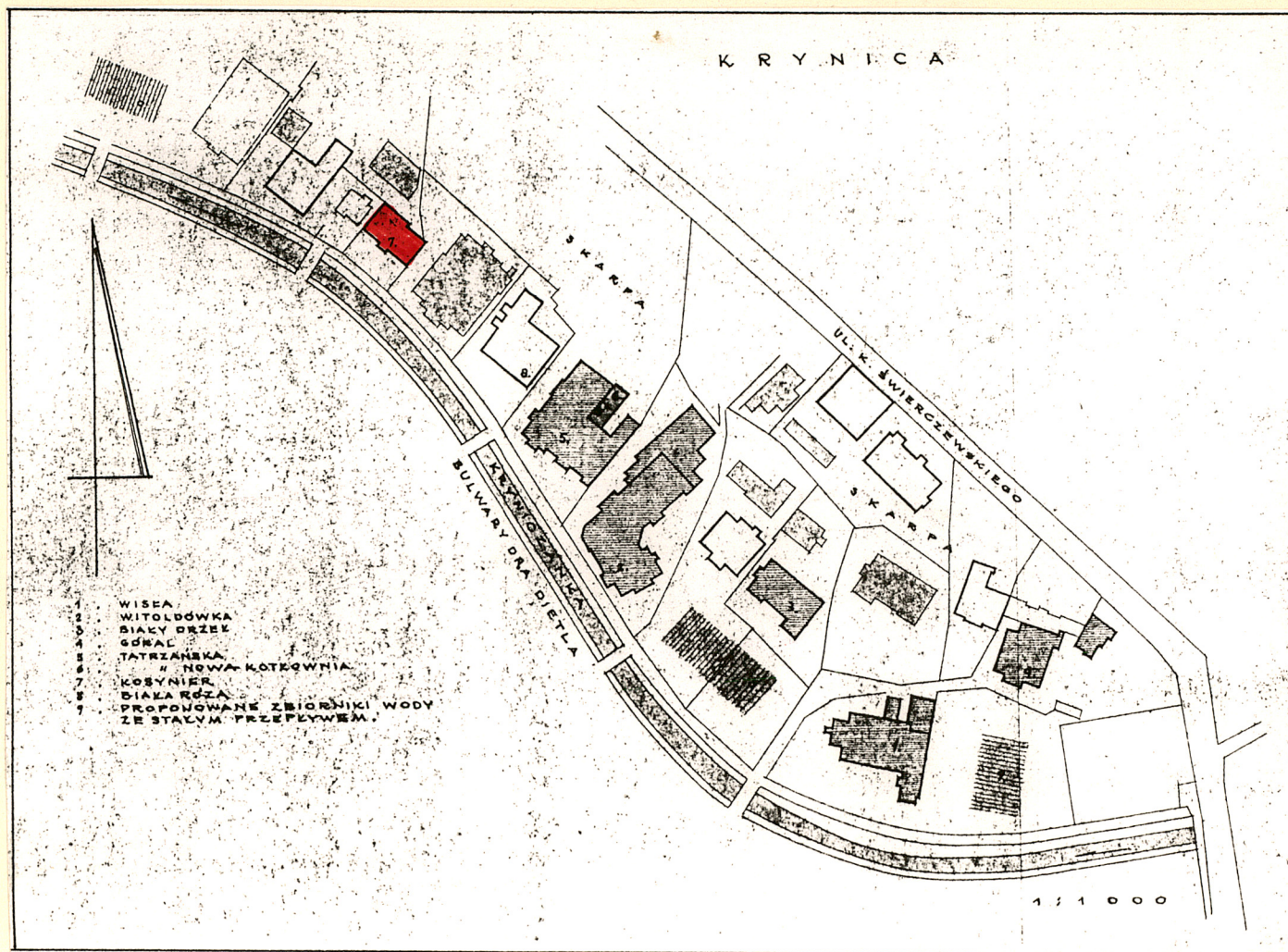
2. Obiekt (nazwa jak w karcie)

3. Zawartość wkładki (nazwa obiektu lub materiału uzupełniającego)

KRYNICA ZDRÓJ

Willa "Kosynier"

Ilustracje dodatkowe.



plan sytuacyjny zabudowy willowej Bulwaru J. Dietla

mgr M.H. Grabski XI 98 r.

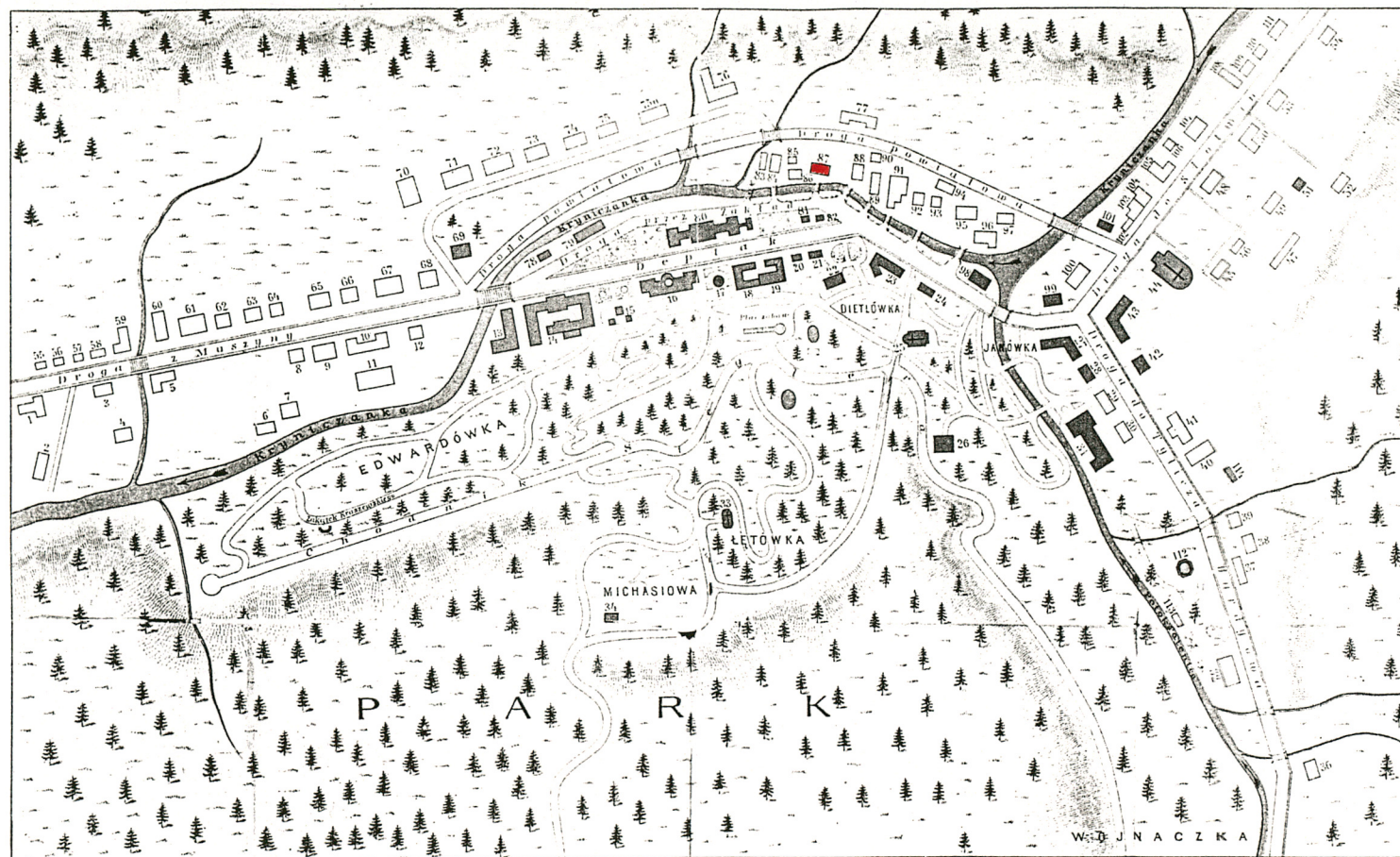
Wkładkę założył: .....

(imie, nazwisko, data)

PSOZ Nowy Sącz

Miejsce przechowywania negatywów: .....





Plan uzdrowiska  
z pracy F. Kmiotowicza  
" Ilustrowany Przewod-  
nik po Krynicy "  
z 1898 r.

# PLAN SYTUACYJNY KRYNICY.

Kolor czerwony oznacza budynki rządowe.  
„ szamowy „ „ prywatne.

- 1 Urząd gminny
- 2 Rzeźnia gminna
- 3 Willa Braunfelda
- 4 Izraelicki Dom modlitwy
- 5 Pod Księciem
- 6 „ Sygnałem, Krumholz
- 7 Dom Szwarly
- 8 Pod Gołębiami, Braunfeld
- 9 „ Opactwem, Westerreich
- 10 Willa Trzech Róż } Znamirovski
- 11 „ „ „
- 12 Pod Tygrysem
- 13 Łazienki borowinowe
- 14 „ mineralne
- 15 Pomnik Prof. Dra Diella
- 16 Źródło główne — Chodnik kryty
- 17 Kiosk dla muzyki
- 18 Pod Czarnym Orłem
- 19 „ Trąbką
- 20 „ Szwajcarem
- 21 „ Topolami
- 22 „ Jeleniem
- 23 „ Zamkiem
- 24 Pod Zieloną Górą — Mieszkanie Zarządy
- 25 Kaplica
- 26 Zakład gimnastyczny
- 27 Pod Berłem
- 28 „ Złotą Kulą
- 29 „ Cisem
- 30 „ Akacją
- 31 Zakład hydropatyczny
- 32 Willa Dra Ebersa
- 33 Statua Matki Boskiej
- 34 Schronisko na Michasiowej
- 35 Altana na szczycie Parku
- 36 Dworek Soczka
- 37 Jadwinówka Dra Ebersa
- 38 Willa Raj } Kłosowska
- 39 „ „ „
- 40 „ Flory, Znamirovski
- 41 Hotel Warszawski, Znamirovski
- 42 Dom ogrodnika zakładowego
- 43 Pod Koroną
- 44 Kosciół
- 45 Pod Pogonią, Siemieniński
- 46 Willa Dniestrzańska, Sawczak

47. Piekarnia „Zdrowie“
48. Pod Turkiem, Smon Schwarz
49. Pod koleją pantfową, Ameisen
50. Dom M. Lustigla
51. Dom izolacyjny
52. „ Vogla
53. Pod Krukiem, Szwowski
54. „ Trzema Gwiazdami, Brachocki
55. „ Sokółem, Lorcak
56. Dom Jana Chojniaka
57. „ Abrahama Müllera
58. „ Izaaka Kaza
59. Willa Tatarska, Sternglanz
60. Pod Węgrem, S. Müller
61. Dom I. Sternglanza
62. Pod koleją żelazną, Herbst
63. Alfredówka, A. Schwarz
64. Pod Wandą
65. „ Gwiazdą, N. Nitribitt
66. „ Krakusem, F. Nitribitt
67. „ Pagalem, J. Pilarska
68. „ Trzema Kłonami, Wachtel
69. Dom posądowy

70. Willa Karpacka, Krumholz
71. Pod Wawelem, Ant. Dutkiewicz
72. „ Złotą Bramą, Zurakowska
73. „ Zegarem, Stan. Kolodziejczyk
74. „ Kościuszką, Bourdonowa
75. Dom Kaniyka
- 75a. Pod Szczerbom, Ks. Zurakowskiego
76. Willa Alpejska, E. Dutkiewicz
77. „ Bronisławą, Cziżek Jan
78. Zakład fotograficzny „Marya“
79. Bazar (sklepy)
80. Dom zdrojowy
81. Sklep galanterijny, Trafika, A. Kazynski
82. Salon mód, Bourdonowa
83. Pod Dębem, Dutkiewicz
84. Litwinka, Antonina Dutkiewicz
85. Jarząbek
86. Pod węgierską koroną } Jan Dutkiewicz
87. Pod Kosynierem, Dr. Kmiotowicz
88. „ Białą Różą, St. Hubicki
89. Willa Tatrzńska, M. Klimczyk
90. Pod Matką Boską, M. Albeck
91. Witoldówka, Dr. Skórczewski

92. Pod Ułanem, J. Klimczak
93. „ Białym Orłem, Dobrowolski
94. Willa Janiny, Br. Babel
95. Pod Rybą, Eisowa
96. „ Wisłą, E. Burzyńska
97. „ Góralcem, St. Ziemia
98. Teatr
99. Pod Tęczą, Kółko rolnicze
100. Szkoła zakładowa
101. Straznica pożarna
102. Dom Langer
103. Hotel S. Braun
104. „ Vogla
105. Romanówka, H. Zompf
106. Stefania } Br. Dembinski
107. Urszula } „
108. Pod Lipą, Luks
109. Dom Baldingera
110. „ St. Malarza
111. Pod Palmą, Gigoń
112. Źródło mineralne „Dudzikówka“
113. Basen, Dra Ebersa
114. Dom dla służby kąpielowej