

A B C D E F G H I J K L M N O P R S T U V X Y Z

Nr

5065

1. Obiekt

WILLA "URSZULA" - ul. Piłsudskiego 17.

2. Czas powstania

ok. 1880 r.

3. Miejscowość

KRYNICA ZDRÓJ

11. Zdjęcia, rzut, przekrój, sytuacja, orientacja

4. Adres Krynica Zdrój

ul. Piłsudskiego 17.

nr hipoteczny

5. Przynależność administracyjna

województwo małopolskie

gmina Krynica Zdrój

powiat nowosądecki

6. Poprzednie nazwy miejscowości

7. Przynależność administracyjna

przed 1 VI 1975

województwo krakowskie

powiat nowosądecki

8. Właściciel i jego adres

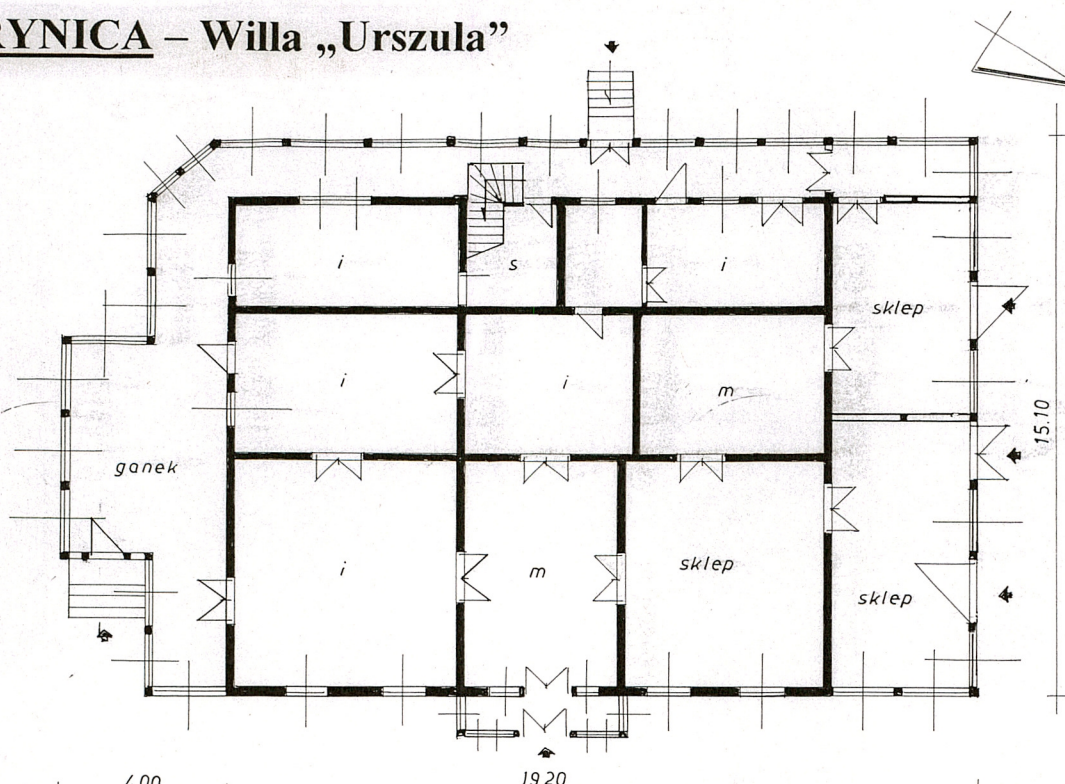
9. Użytkownik i jego adres

J.W.

10. Rejestr zabytków (Ks. "A") 185

Nr dec. 185/85 data 31.V.1985

KRYNICA – Willa „Urszula”



1: 200

12. Autorzy, historia obiektu, określenia stylu.

W początkach XX stulecia nieruchomość przy ul. Lipowej, oznaczona nr [] i zabudowana budynkiem drewnianym, wchodziła w skład większej posiadłości (parcele budowlane, ogrody, pastwiska), ujętej wykazem gruntowym [] i należącej do Stanisława Dembińskiego. W początkach lat 1920-tych budynek o godle "Urszula" należał do Urszuli z Dembińskich Szymanowskiej. Zapewne od jej imienia przyjęte zostało godło wzniesionej przez Dembińskich willi. W rękach Szymanowskich willa pozostawała do 1931 roku, kiedy jej nowymi właścicielami zostali dr Bernard Edelman i Regina Edelman. W latach 1930-tych w willi mieścił się pensjonat prowadzony przez różnych dzierżawców (Anielę Januszkową, M. Grossa). W 1941 roku willa wraz z pozostałymi nieruchomościami Edelmanów przejęta została przez Generalne Gubernatorstwo. W 1947 roku willa "Urszula", położona na parceli nr [] wraz z pozostałymi nieruchomościami należała do [] córki []. W 1949 roku została zakupiona przez pochodzącą z []. Obecnie nieruchomość ta stanowi współwłasność []. Mieszczą się w niej obok mieszkania właścicieli lokale handlowe różnych branż.

13. Opis (sytuacja, materiał i konstrukcja, rzut, bryła, elewacje, wnętrze, wyposażenie, instalacje).

Sytuacja. Willa "Urszula" położona jest w reprezentacyjnej części miasta, przy ul. Piłsudskiego, stanowiącej główny ciąg komunikacyjny i handlowy pasaż Krynicy. Willa znajduje się na działce [] o pow. 16 a 60 m², przylegającej do ciągu ul. Piłsudskiego. Działka posiada kształt zbliżony do prostokąta. Willa frontem skierowana jest na północ. Po wschodniej stronie willi znajduje się wjazd na posesję, której granice wytycza metalowe ogrodzenie.

Willa drewniana, konstrukcji zrębowej, szalowana. Parterowa, z półpiętrzem, kryta dachem siodłowym z blachy; w ryzalicie środkowym przeszklone werandy oraz sterczyna. W elewacji bocznej budynku werandy ozdobione arkadowaniem, z kulami w kluczach i zakończeniach łuków; balustrady pełne, z toczonymi tralkami. Elewacje ozdobione pozornym boniowaniem w drewnie. Willa zbudowana w charakterystycznym dla Krynicy stylu uzdrowskim, wykorzystującym elementy konstrukcyjne i zdobnicze wzorowane na architekturze uzdrowisk szwajcarskich i niemieckich 2 połowy XIX wieku. Wzniesiona na planie prostokąta. parterowa, częściowo podpiwniczona. Budowla trzyosiowa. Rozplanowanie wnętrza trzytraktowe, z krótkim osiowym korytarzem w elewacji tylnej. Elewacja frontowa (północna) zasadniczo siedmioosiowa, z ryzalitem pośrodku o konstrukcji słupowej, szalowanym, przeszklonym, o bogato opracowanym detalu stolarskim na szalunkach i godłem w płycinie. W kondygnacji poddasza przeszklony balkon nakryty dwuspadowym daszkiem i nadwieszoną jętką i ażurową dekoracją. Elewacja południowa zabudowana gankiem na betonowych słupach, zaszalowanym i przeszklonym. Elewacje boczne obudowane gankami, szalowanymi deskami i przeszklonymi. Dach budynku dwuspadowy, o więźbie krokwiowo-płatwiowej, krytej blachą. W połaci północnej wydatny dwuspadowy dach ryzalitu flankowany dwiema małymi wystawkami o bogatym stolarsko-blacharskim opracowaniu otworów okiennych, zwieńczonych trójkątnymi gzymsowanymi szczycikami, obramieniem z kluczami i bocznymi wolutami. W połaci południowej nowsza wystawka dachowa, z daszkiem dwuspadowym.

Materiał, konstrukcja, technika.

Ławy fundamentowe budowli wykonane z kamienia, cegły. Podmurówka wzniesiona z cegły, z zewnątrz obłożona okładziną tynkową. Od strony południowej obejście (ganek) wzniesiony na betonowych słupach. Piwnice umieszczone pod częścią południową budynku, o ścianach ceglanych, nakryte stropami masywnymi, odcinkowymi. Posadzki betonowe i ziemne. Piwnice dostępne zejściem od zewnątrz budynku. Ściany korpusu budowli wzniesione w konstrukcji zrębowej, w poddaszu i przybudówkach szkieletowe. wykonane z drewna iglastego. Z zewnątrz elewacje zaszalowane deskami przybijanymi w układzie poziomym na nakładkę i lakierowane olejno w kolorze jasnobrązowym. Część ścian przybudowanych ganków i werand szalowana płycinami z listwowymi obramieniami i półtralkami. Szczyty budowli szalowane deskami w układzie poziomym. Szczyt wschodni z charakterystyczną listwową dekoracją o motywie słońca. Wewnątrz budynku ściany pokryte tynkami kładzionymi na trzcinie, częściowo osłonięte boazeriami. Wewnątrz lokali handlowych różnicowane wykończenie ścian.

Stropy nad pomieszczeniami drewniane, zamknięte, otynkowane. W pomieszczeniach mieszkalnych i handlowych podłogi parkietowe i deskowe, wylewki i posadzki.

Otwory okienne w budynku różnicowane wielkościami, smukłe, prostokątne. Stolarka podwójna, w większości dwuskrzydłowa, lakierowana. W elewacjach przybudówek charakterystyczne drewniane arkadowanie z kulami w zwieńczeniach i podstawach łuków.

Otwory drzwiowe budynku prostokątne, ze stolarką płycinową jedno- i dwuskrzydłową mocowaną w futrynach, malowaną olejno w kolorze białym i brązowym.

14. Kubatura ok. 1250 m ³	15. Powierzchnia użytkowa ok. 430 m ² zabudowy ok. 360 m ²	16. Przeznaczenie pierwotne pensjonat	17. Użytkowanie obecne lokale handlowe mieszkanie
18. Prace budowlane i konserwatorskie, ich przebieg i dokumentacja zob. pkt 12.		19. Stan zachowania (fundamenty, ściany zewnętrzne, ściany wewnętrzne, sklepienia, stropy, konstrukcje dachowe, pokrycie dachu, wyposażenie i instalacje) Budynek w dobrym stanie technicznym.	
		20. Najpilniejsze postulaty konserwatorskie Otoczyć opieką konserwatorską.	

21. Akta archiwalne (rodzaj akt, numer i miejsce przechowywania)

1. Archiwum Delegatury WKZ w Nowym Sączu:
 - a) Krynica Zdrój - studium urbanistyczno-konserwatorskie. Oprac. S. Kruczek PKZ Kraków 1977.
 - b) Karta zielona obiektu. (Oprac. M. Majka, 1972).
2. Sąd Rejonowy w Muszynie. Wydział Ksiąg Wieczystych -
[redacted] Krynica w Archiwum Państwowym w Krakowie, Oddział w Nowym Sączu).

22. Bibliografia

1. Kornecki M., Majka M., i in., Krynica - Materiały do studium historyczno-urbanistycznego. W: "Materiały i Sprawozdania Konserwatorskie Województwa Krakowskiego", Kraków 1974.
2. Ross J., Architektura drewniana w polskich uzdrowiskach karpackich. (W:) Sztuka 2. poł. XIX w., Warszawa 1973.
3. Lewicki S., Historia Krynicy, Lwów 1913.
4. Kmietowicz F., Ilustrowany przewodnik po Krynicy, Kraków 1899.
5. Wąsowicz Z., Stara Krynica - Kartki z przeszłości uzdrowiska, Kraków 1932.

23. Źródła ikonograficzne i fotograficzne (rodzaj, miejsce przechowywania, sygnatury)**24. Uwagi różne****25. Opracował**

tekst mgr Marek H. Grabski wrzesień 2005
..... imię, nazwisko, data, podpis

plany, rysunki j.w. wrzesień 2005
..... imię, nazwisko, data, podpis

zdjęcia fotogr. j.w. wrzesień 2005
..... imię, nazwisko, data, podpis

miejsce przechowywania negatywów Archiwum autora

KARTA PO WYPEŁNIENIU PODLEGA OCHRONIE NA PODSTAWIE PRZEPISÓW PRAWA AUTORSKIEGO !**26. Adnotacje o inspekcjach, informacje o zmianach (daty, imiona i nazwiska wypełniających)****27. Załączniki**

1. Miejscowość	2. Obiekt (nazwa jak w karcie)	3. Zawartość wkładki (nazwa obiektu lub materiału uzupełniającego)
KRYNICA ZDRÓJ	Willa "Urszula" - ul. Piłsudskiego 17.	C.d. tekstu + ilustracje.

c.d. pkt 13.

Komunikacja z piętrem i poddaszem klatką schodową usytuowaną w osi środkowej budynku w sieni. Schody drewniane, z podestem. dwubiegowe, o drewnianej tralkowej balustradzie, lakierowanej olejno.

Dach budynku dwuspadowy, o więźbie krokwiowo-płatwiowej pobitej deskami i blachą. W połaci północnej wydatny dwuspadowy dach ryzalitu flankowany dwiema małymi wystawkami o wspomnianym bogatym opracowaniu otworu okiennego. W kalenicach ozdobne sterczyny z kulami. W połaci południowej nowsza wystawka z dwuspadowym daszkiem.

Wyposażenie wnętrza. Lokale mieszkalne i handlowe wyposażone standardowo. Ogrzewanie c.o. z własnej kotłowni gazowej.

Budynek posiada instalację elektryczną, wodno-kanalizacyjną i gazową.



widok od wschodu



widok od płd-wsch.

Wkładkę założył: mgr M.H.Grabski IX 2005

Miejsce przechowywania negatywów: Arch. autora



widok od płd-wsch.
ganek



widok od płn-wsch.
ganek



1. Miejscowość
K R Y N I C A

2. Obiekt (nazwa jak w karcie)
Willa "Urszula" -
ul. Piłsudskiego 17.

3. Zawartość wkładki (nazwa obiektu lub materiału uzupełniającego)
Ilustracje dodatkowe.



elewacja południowa



elewacja północna

Wkładkę założył: mgr M.H. Grabski XI 2005 r.
(Imię, nazwisko, data)

Miejsce przechowywania negatywów: arch. autora

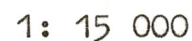


elewacja zachodnia



ozdobna wystawka we wschodniej
połaci dachu

Orientacja.



Wkładkę założył :
(Imię, nazwisko, data)

Miejsce przechowywania negatywów: