

A B C D E F G H I J K L M N O P R S T U V X Y Z Nr

5053

1. Obiekt

ŁAZIENKI BOROWINOWE - ul. Nowotarskiego 9/5.

2. Czas powstania

1880 r.

3. Miejscowość

KRYNICA ZDRÓJ

11. Zdjęcia, rzut, przekrój, sytuacja, orientacja

4. Adres Krynica Zdrój

ul. Nowotarskiego 9/4

nr hipoteczny [REDACTED]

5. Przynależność administracyjna

województwo małopolskie

gmina Krynica Zdrój

pow. NOWOSĄDECKI

6. Poprzednie nazwy miejscowości

-

7. Przynależność administracyjna

przed 1 VI 1975

województwo krakowskie

powiat nowosądecki

8. Właściciel i jego adres

"Uzdrowisko Krynica -

Żegiestów" S.A.

33-380 Krynica

ul. Kraszewskiego 1.

9. Użytkownik i jego adres

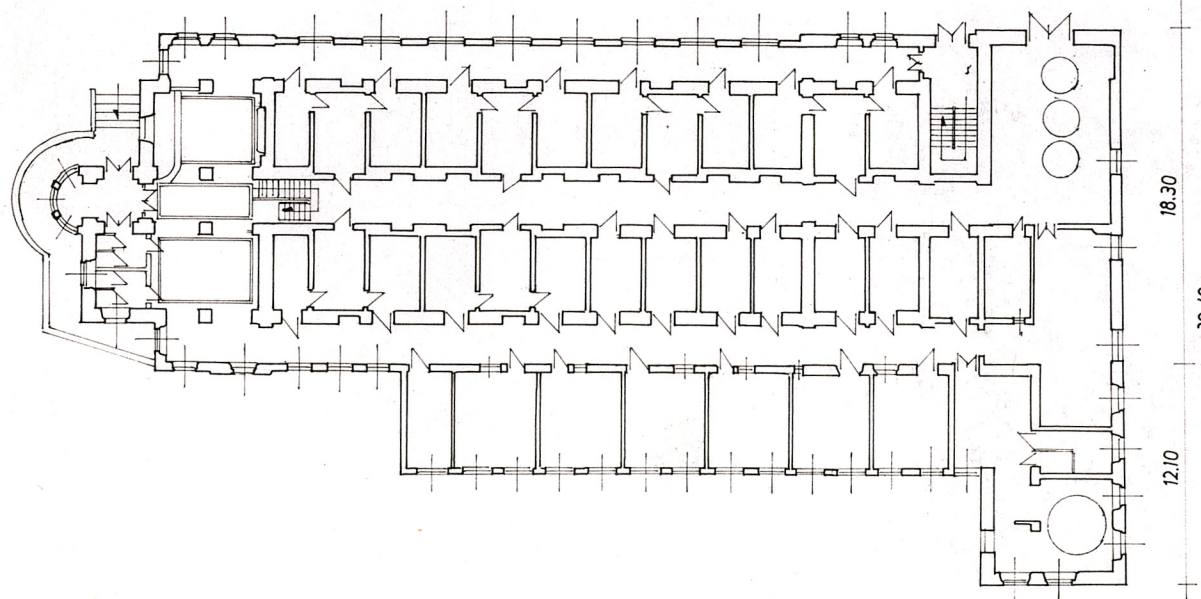
j.w.

10. Rejestr zabytków

Nr A-46 data 20.11.1972.

A-408

- KRYNICA - Łazienki Borowinowe



56.70

18.30

30.40

12.10

1:400

12. Autorzy, historia obiektu, określenia stylu.

Borowina, będąca tworem próchniczym roślinności bagiennej (torfem), wykorzystywana była w lecznictwie już od starożytności. W Europie znana była jako lek ludowy, od XIX wieku rozpowszechniona została w uzdrowiskach początkowo niemieckich i czeskich. Na bogate złoża borowiny w Krynicy i wokół niej pierwszy zwrócił uwagę prof. Józef Dietl, włączając kąpiele borowinowe do planów ratowania i unowocześniania uzdrowiska w latach 1850-tych. Jej wartości lecznicze docenił także wieloletni dyrektor Zakładu Zdrojowego, dr Michał Zielenieski, pisząc w wydanej w 1858 roku broszurze "Wody lekarskie okręgu rządowego krakowskiego" o możliwościach wykorzystania "znamienitych pokładów torfu żelazistego występującego obok Zakładu Krynickiego i korzyściach jakie mogą przynieść kąpiele błotniste dla chorych".

W 1858 roku Krynica była pierwszym uzdrowiskiem w Galicji, gdzie rozpoczęto wydawanie kąpiele borowinowych. W najstarszych łazienkach Zakładowych przeznaczono na ten cel kilka pomieszczeń, a po 1866 roku w ówczesnych Nowych Łazienkach Mineralnych przystosowano do zabiegów 6 specjalnych pokoi zabiegowych. Popularność zabiegów, a także pierwsze rozbiory i określenie składu chemicznego borowin krynickich, dokonane w tym czasie przez Krzyżanowskiego i L. Marchlewskiego, sprawiły że z początkiem lat 1880-tych postanowiono otworzyć osobny zakład przyrodolecznicy, wykorzystujący ten środek w lecznictwie. W 1880 roku wzniesiono w bezpośrednim sąsiedztwie Łazienek Mineralnych osobny gmach zwany Łazienkami Borowinowymi. Budowla o charakterystycznej bryle i historyzującym, eklektycznym detalu architektonicznym, zaprojektowana została przez nieustalonego, dziś, architekta.

13. Opis (sytuacja, materiał i konstrukcja, rzut, bryła, elewacje, wnętrze, wyposażenie, instalacje).

Sytuacja. Gmach Łazienek Borowinowych położony jest u zbiegu ulic Nowotarskiego (Deptak) z ulicami Bulwary Dietla, Zdrojową, Kraszewskiego i Ebersa, w centrum uzdrowiska krynickiego. Znajduje się po wschodniej stronie ul. Nowotarskiego, od Starych Łazienek Mineralnych oddzielony uliczką dojazdową. Od niewielkiego parku, położonego przy ul. Ebersa oddziela go potok Kryniczanki. Budynek zajmuje wąską, prostokątną działkę o nr 1926/5, przylegającą węższym bokiem do ul. Nowotarskiego.

Budynek murowany, tynkowany, jednopiętrowy, częściowo podpiwniczony. Wzniesiony na rzucie wydłużonego prostokąta, trzyczęściowy, z bocznymi wyższymi ryzalitami, i niższą częścią środkową. Rozplanowanie wnętrza osiowe, z korytarzem środkowym i dwoma bocznymi ujmującymi pomieszczenia w układzie amfiladowym. Po stronie południowej budynku dodatkowy trakt dawnej, zabudowanej werandy. Dachy budynku dwuspadowe i pulpitowe, kryte blachą. Elewacje o bogatym, historyzującym detalu architektonicznym, zdobione boniowaniem, z ozdobnymi półkolistymi obramieniami otworów, dekoracją stylizowanymi pilastrami jońskimi itp.

Materiał, konstrukcja, technika.

Ławy fundamentowe budowli wykonane z kamienia łamanego na zaprawie cementowo-wapiennej wzmocnione betonem. Komory piwniczne usytuowane pod piźtrowymi ryzalitami bocznymi, dostępne schodami z klatek schodowych. Piwnice o murach ceglanych nakryte sklepieniami kolebkowymi i odcinkowymi.

Ściany budowli wzniesione z cegły pełnej na zaprawie wapienno-cementowej, tynkowane. Elewacje o bogatym wystroju architektonicznym, zdobione boniowaniem w tynku, z kostkową dekoracją narożników. W kondygnacji parteru cokół ścian ujęty profilowanymi listwami, w partiach otworów okiennych listwami kamiennymi, ujmującymi podokienniki oraz szerokimi listwami podokapowymi zaakcentowanymi kolorystycznie. W kondygnacji pięter ryzalitów narożniki ścian ujęte stylizowanymi jońskimi pilastrami o ozdobnych kapitelach. Otwory okienne w tych kondygnacjach ujęte profilowanymi obramieniami z flankującymi płaskimi pilastrami, listwami podokiennymi i płycinami w partiach podokiennych. W nadprożach okien wydatne, okute gzymsy odcinkowe, a w nadłączach symetrycznie rozmieszczone rozety. Szczyty wydzielone profilowanymi gzymsami koronującymi, podobnie jak obramienia orpaczowanymi kolorystycznie. Część frontowa budowli od ul. Nowotarskiego, trzyczęściowa, z wysuniętym niewielkim ryzalitem mieszczącym w parterze półkoliście zamknięty przedsionek poprzedzony tarasem z kamienną balustradą tralkową, w piętrze otwarty balkon o podobnej balustradzie. Elewacje boczne (parterowe) budynku wieloosiowe, z podziałami za pomocą otworów okiennych, akcentowane boniowaniem i gzymsami działowymi. Elewacje ryzalitu piętrowego w części wschodniej budynku, zabudowane w parterze, w piętrze z opracowaniem analogicznym do ryzalitu frontowego. Przybudówka piętrowa w zamknięciu budowli z elewacjami tynkowanymi gładko, bez detalu architektonicznego.

Ściany wewnątrz budynku tynkowane tynkami wapiennymi. W parterze korytarze, sień i klatka schodowa wyłożone płytami sztucznego marmuru. W pomieszczeniach zabiegowych płytki ceramiczne. Stropy nad pomieszczeniami masywne i drewniane, tynkowane. Podłogi z płytek ceramicznych, płyt marmurowych i wylewki z wykładzinami. Otwory okienne w ryzalitach o półkolistych wykrojach górą, ujęte boniowaniem, w piętrach profilowanymi obramieniami z pilastrami i dekoracją sztukatorską. Okna dwuskrzydłowe, sześciopole, z oddzielnymi luftami, mocowane w futrynach skrzynkowych. W części parterowej budynku otwory okienne zamknięte łukami odcinkowymi, z oknami skrzydłowymi, sześciopole, mocowanymi w futrynach skrzynkowych. Otwory drzwiowe. W wejściu do przedsionka części frontowej budynku otwór bramny, o wykroju półkolistym z dekoracyjną dwuskrzydłową bramą płycinową z czasu budowy.

<p>14. Kubatura</p> <p>ok. 7200 m³</p>	<p>15. Powierzchnia użytkowa</p> <p>ok. 1800 m²</p>	<p>16. Przeznaczenie pierwotne</p> <p>łazienki borowinowe</p>	<p>17. Użytkowanie obecne</p> <p>łazienki borowinowe (w trakcie remontu)</p>
<p>18. Prace budowlane i konserwatorskie, ich przebieg i dokumentacja</p> <p>zob. pkt 12.</p>		<p>19. Stan zachowania (fundamenty, ściany zewnętrzne, ściany wewnętrzne, sklepienia, stropy, konstrukcje dachowe, pokrycie dachu, wyposażenie i instalacje)</p> <p>Budowla w dobrym stanie technicznym, przeznaczona do gruntownej modernizacji.</p>	
		<p>20. Najpilniejsze postulaty konserwatorskie</p> <p>Otoczyć opieką konserwatorską.</p>	

21. Akta archiwalne (rodzaj akt, numer i miejsce przechowywania)

1. Archiwum zakładowe Spółki Akcyjnej "Uzdrowisko Krynica-Żegiestów" w Krynicy (Dział Techniczny) - Łazienki Borowinowe. Projekt techniczny przebudowy, 1: 100, Oprac. M. Mielcarczyk, Krynica 1955.
2. Archiwum Delegatury WKZ w Nowym Sączu. Karta zielona obiektu (wyk. M. Majka, 1972).

24. Uwagi różne**25. Opracował**

tekst mgr inż. arch. Maria Dziuba-Filipowicz, listopad 2004. *M. Dziuba-Filipowicz*
imię, nazwisko, data, podpis
plany, rysunki j.w. listopad 2004.
imię, nazwisko, data, podpis
zdjęcia fotogr. j.w. listopad 2004.
imię, nazwisko, data, podpis
miejsce przechowywania negatywów archiwum autora

KARTA PO WYPEŁNIENIU PODLEGA OCHRONIE NA PODSTAWIE PRZEPISÓW PRAWA AUTORSKIEGO !**22. Bibliografia**

1. Dietl J., Krynica w Karpatach Galicyjskich położona pod względem historii, topografii, klimatu..., Kraków 1857.
2. Zieleniewska M., Krynica, jej wody alkaliczno-żelaziste i C.K. zakład zdrojowo-kąpielowy, Kraków 1881.
3. Kopff L., Zakład zdrojowo-kąpielowy w Krynicy, Kraków 1891.
4. Krynica, państwowy Zakład Zdrojowo-Kąpielowy i Klimatyczny, nakładem Zarządu Zdrojowego w Krynicy, Drukarnia Anczyca, Kraków 1923, s. 13.
5. Wąsowicz Z., Krynica i jej środki lecznicze, Kraków 1925.
6. Wąsowicz Z., Krynica i jej środki lecznicze, Nakład C.K. Zarządu zdrojowego w Krynicy, Kraków 1901.
7. Zieleniewski M., Wody lekarskie okręgu rządowego krakowskiego, Kraków 1858.

26. Adnotacje o inspekcjach, informacje o zmianach (daty, imiona i nazwiska wypełniających)**23. Źródła ikonograficzne i fotograficzne (rodzaj, miejsce przechowywania, sygnatury)**

1. Reprodukacja kserograficzna "Widoku Nowych Łazienek (Borowinowych), rys. L. Dembowski, "Tygodnik Ilustrowany", 1882, nr 342, s. 48.

27. Załączniki

1. Miejscowość	2. Obiekt (nazwa jak w karcie)	3. Zawartość wkładki (nazwa obiektu lub materiału uzupełniającego)
KRYNICA ZDRÓJ	Łazienki Borowinowe ul. Nowotarskiego 9/5	C.d. tekstu + ilustracje.

c.d. pkt 12.

Architekt ten lub budowniczy związany był zapewne z wiedeńską szkołą architektoniczną. W pierwszych latach po uruchomieniu, Łazienki Borowinowe posiadały 28 gabinetów do kąpiei borowinowych wraz z wyposażeniem, a zakład mógł co godzinę udzielić po 100 kąpiei. W latach międzywojennych obok kąpiei wprowadzono również inne zabiegi: borowiny nasiadowe, tampony borowinowe, galwano-borowiny, a także okłady parafinowe i in. Borowinę dla zakładu skutkiem wyczerpania się krynickich i okolicznych źródeł rozpoczęto sprowadzać z okolic Czarnego Dunajca i Mielca.

Budynek Łazienek Borowinowych był w trakcie swojej eksploatacji wielokrotnie modernizowany, nie zmieniając zasadniczo swojej bryły i wystroju elewacji. W latach powojennych przebudowano środkową część pomiędzy piętrowymi ryzalitami bocznymi, zamykając otwarty ganek od strony południowej i nadbudowując poddasze. Gruntownie modernizowane i dostosowywane do nowych technologii było wnętrze budynku, które kilkakrotnie przebudowano w latach 1950-tych i 1970-tych, staraniem ówczesnego właściciela, Państwowego Przedsiębiorstwa Uzdrowiskowego Krynica. Obecnie budynek, będący własnością Spółki Akcyjnej Uzdrowisko Krynica - Żegiestów, wyłączony został z użytkowania i oczekuje na gruntowny remont.

c.d. pkt 13.

Brama o zdobionych snycersko skrzydłach i ażurowym, przeszklonym nadświetlu, mocowana w futrynie skrzynkowej. W wejściu do ryzalitu w części wschodniej budynku otwór bramny o łuku odcinkowym z dwuskrzydłową bramą płycinową i nadświetlem. W przybudówce gospodarczej duży prostokątny otwór bramny z metalową dwuskrzydłową bramą wjazdową.

Komunikacja między kondygnacjami. Dwie klatki schodowe umieszczonych w piętrowych ryzalitach budowli. Schody klatek masywne, z półpiętami, ujęte metalowymi ażurowymi balustradami.

Dachy budowli dwuspadowe i pulpitowe, o więźbie drewnianej krokwiowej wspartej na niskich ściankach kolankowych. Dachy pobite deskami i blachą. Nad ryzalitem frontowym dach o skrzyżowanych kalenicach, z dekoracyjnymi jętkami zewnętrznymi w szczytach, ujmującymi wydane sterczyny. W szczytach za jętkami pary niewielkich prostokątnych okienek doświetlających poddasze. Nad częścią środkową budynku daszki pulpitowe, od południa z długą wystawką dachową z szeregiem niewielkich okienek.

Wyposażenie wnętrza. Pomieszczenia dawnego zakładu przyrodoleczniczego wyposażone standardowo w sprzęt i instalacje służące do wykonywania zabiegów borowinowych.

Budynek posiada instalację elektryczną, wodno-kanalizacyjną, gazową oraz specjalne linie technologiczne, służące do wykonywania zabiegów leczniczych i kąpiei.

Wkładkę założył mgr inż. arch. M. Dziuba-Filipowicz, XI.2004.

(Imię, nazwisko, data)

Miejsce przechowywania negatywów: archiwum autora



widok od płd-zach.
widok od płn-zach. /dół/



widok od południa



1. Miejscowość

K R Y N I C A

2. Obiekt (nazwa jak w karcie)

Łazienki Borowinowe - ul. Nowotarskiego 9/5. Ilustracje dotakowe.

3. Zawartość wkładki (nazwa obiektu lub materiału uzupełniającego)



widok od płd-zach.



brama



obramienie okienne

Wkładkę założył: mgr inż. arch. M. Dziuba-Filipowicz

(Imię, nazwisko, data)

Miejsce przechowywania negatywów: XI 2004 r.



widok od południa



widok od północy



1. Miejscowość

K R Y N I C A

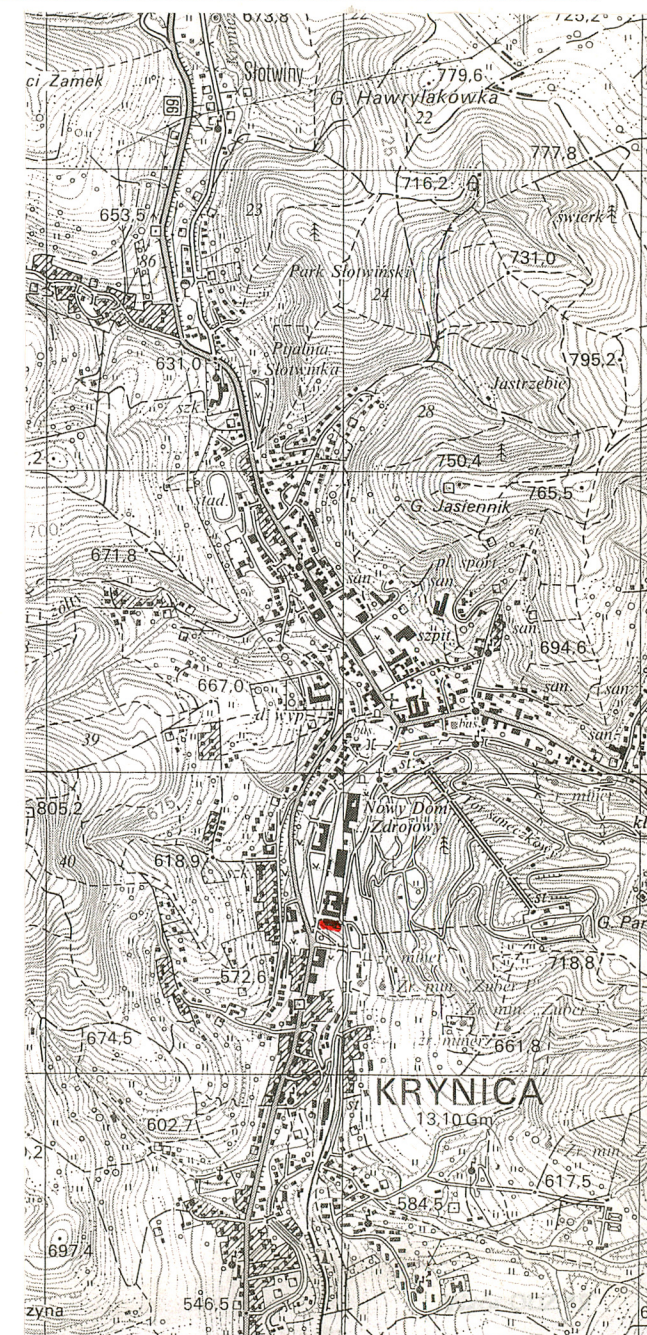
2. Obiekt (nazwa jak w karcie)

Łazienki Borowinowe - ul. Nowotarskiego 9/5. Plan sytuacyjny + repr. arch. ryciny

LEGENDA

- | | | | |
|----|------------------------------|----|----------------------|
| 1 | KRASZEWSKIEGO 9 | 33 | PULASKIEGO 1 POD KOŁ |
| 2 | DOM SADOWY 12 KRAKUS | 34 | PULASKIEGO 2 POD SEI |
| 3 | KOSCIUSZKI 58 KARPACKA | 35 | ZAKŁAD HYDROPATYI |
| 4 | KOSCIUSZKI 44 WAWEL | 36 | 4 CIS |
| 5 | 40 ORLETA | 37 | 6 AKACJA |
| 6 | 38 ZEGAR | 38 | 7 SOPLIĆC |
| 7 | 36 KOSCIUSZKO | 39 | 14 CWOR |
| 8 | 28 GRAZYNA | 40 | 22 KATARZ |
| 9 | 26 SZCZERBIEC | 41 | KOŚCIÓŁ PARAFIALNY |
| 10 | FIGURA MATKI BOSKIEJ | 42 | KOŚCIELNA 1 POGON |
| 11 | 24 ALPEJSKA | 43 | CICHA 10 JOZEFA |
| 12 | SWIERCZESKIEGO DEWAJTIS | 44 | BIERUTA 6 NARECZÓWK |
| 13 | SWIERCZESKIEGO 16 BRONISŁAWA | 45 | PODGÓRNA 2 PODŁASI |
| 14 | 9 POD M.BOSKA | 46 | BIERUTA 7 ROMANÓWK |
| 15 | 5 JAMINA | 47 | 13 STEFANIA |
| 16 | NOWOTARSKIEGO 9/5 | 48 | 17 URSZULA |
| 17 | NOWOTARSKIEGO 9/7 | 49 | 5 NIESPODZIA |
| 18 | NOWOTARSKIEGO 9/7 | 50 | 10 MARZENIE |
| 19 | 2 STARY DOM ZDROJ | 51 | 10 KRUK |
| 20 | 5 POD ZIEL GÓRA | 52 | DĄBROWSKIEGO 19 SIEI |
| 21 | 18/2 JARZĄBEK | 53 | BIERUTA 48 KAMELIA |
| 22 | 18/1 WEG. KORONA | 54 | 46 MARTA |
| 23 | 17 SWITEZ | 55 | 43 BOGUSZAW |
| 24 | 15 KOSYNIER | 56 | 45 SKOTWINIA |
| 25 | 12 BIAŁA ROŻA | 57 | 47 |
| 26 | 11 TATRZAŃSKA | 58 | 49 EMILIA |
| 27 | 10 WITOLDÓWKA | 59 | 59 |
| 28 | 9 UŁAN | 60 | 63 |
| 29 | 7 BIAŁY ORZEŁ | 61 | 68 ORLE GN |
| 30 | 4 ZOFIA | 62 | 69 |
| 31 | 2 GÓRAL | 63 | 75/1 |
| 32 | 1 WISKA | 64 | 75/2 |
| | | 65 | STARA DROGA 4 MARY |
| | | 66 | KAPLICA NA DIETŁÓWC |
| | | 67 | FIGURA MATKI BOSKIE |

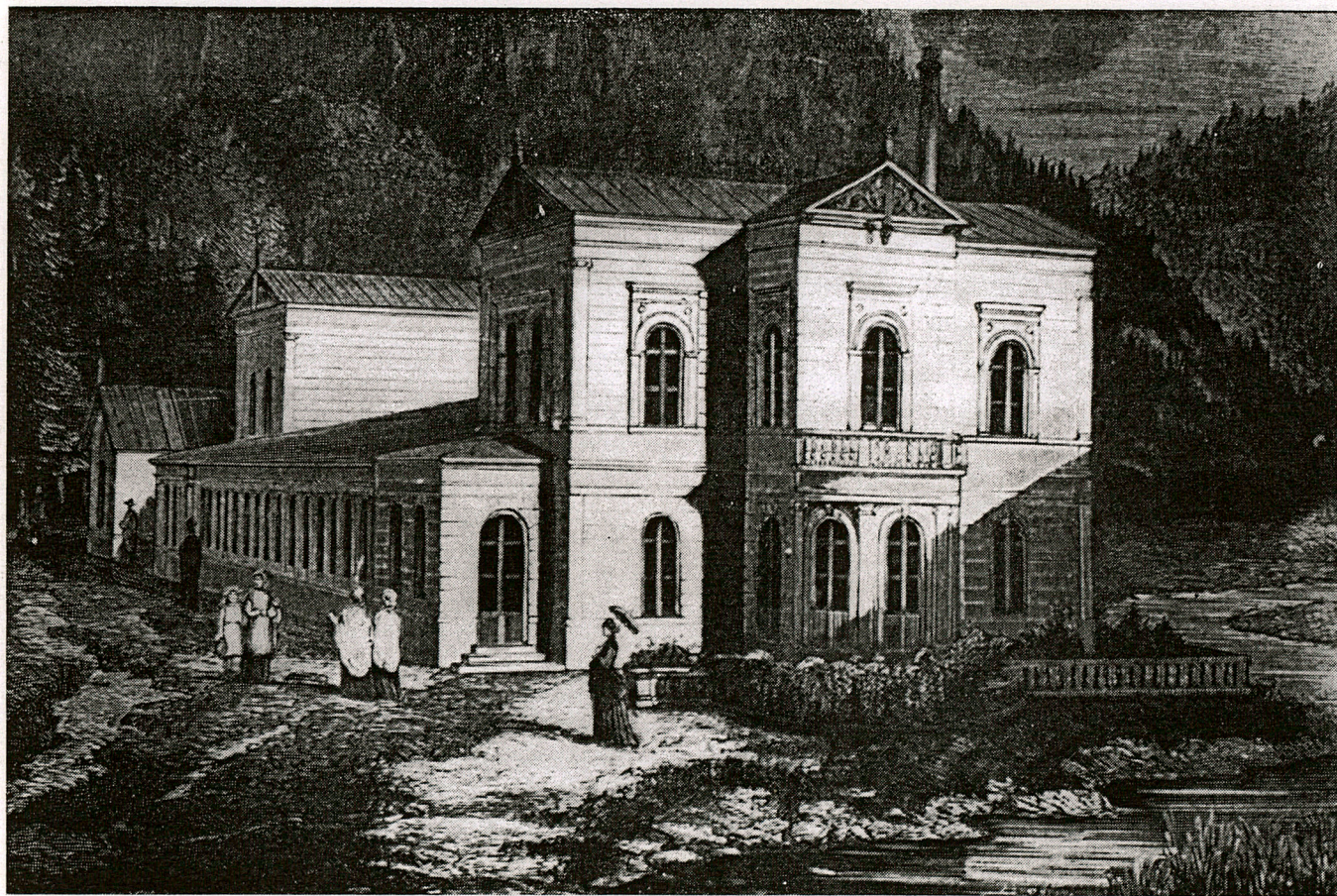
- - budynki sztykowe drewniane
- - budynki sztykowe murowane
- - budynki inne



Wkładkę założył: mgr inż. arch. M. Dziuba-Filipowicz

(Imię, nazwisko, data)

Miejsce przechowywania negatywów: XI2004 r.



13. Łazienki Borowinowe. Ryc. Krajewskiego wg rys. L. Dembowskiego, przed 1883