

A B C D E F G H I J K L M N O P R S T U V X Y Z

5051
Nr MAŁOPOLSKIE

1. Obiekt

WILLA " POD ZIELONĄ GÓRKĄ "

2. Czas powstania
1852 r.

3. Miejscowość
KRYNICA ZDRÓJ

4. Adres Krynica Zdrój
ul. Nowotarskiego 5

nr hipoteczny [REDACTED]

5. Przynależność administracyjna
województwo małopolskie
gmina Krynica Zdrój
pow. NOWY SĄCZ

6. Poprzednie nazwy miejscowości

7. Przynależność administracyjna
przed 1 VI 1975
województwo krakowskie
powiat Nowy Sącz

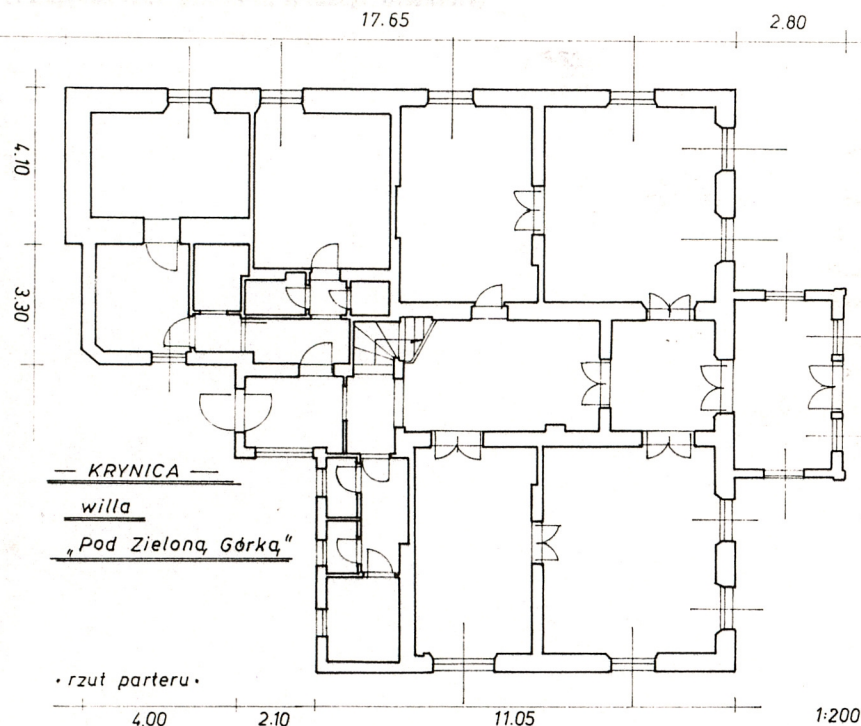
8. Właściciel i jego adres

9. Użytkownik i jego adres

J.W.

10. Rejestr zabytków

Nr 4A/403 data 20.11.1972



12. Autorzy, historia obiektu, określenia stylu.

Budynek wzniesiony został w 1852 roku, na tzw. posiadłości dworskiej w Krynicy. Jest on jedną z pierwszych, zachowanych, budowli uzdrowiska. Wg tradycji mieściło się w nim mieszkanie leśniczego, a następnie budynek ten był siedzibą władz administracyjnych uzdrowiska. Budowla ta uwidoczniła się na planach Krynicy z 2 poł. XIX wieku oraz na ikonografii z tego czasu. W latach przed I wojną światową oraz w latach międzywojennych mieściło się w nim mieszkanie dyrektora uzdrowiska, inż. Leona Nowotarskiego i dom ten potocznie nazywano "Domem Nowotarskiego".

Inż. Leon Nowotarski (1878-1957) był absolwentem inżynierii lądowo-wodnej Politechniki Wiedeńskiej. W latach 1907-1911 pracował przy regulacji Dunajca, a w 1911-1914 przy regulacji potoku Kryniczanka. Od 1914 roku był nadzorcą technicznym krynickiego zakładu zdrojowego. W latach 1918-1950 był dyrektorem Zakładu Zdrojowego w Krynicy. Za jego dyrektoriatu wybudowano Nowe Łazienki Zdrojowe, zmodernizowano lecznictwo (od 1924 r. wprowadzono sezon całoroczny). Krynica otrzymała dzięki jego staraniom nowoczesną jak na owe czasy elektrownię, oczyszczalnię, wodociągi i kanalizację. Nowotarski dbał także o zagospodarowanie i uporządkowanie parków krynickich oraz budowę kolejki w 1937 roku. W latach powojennych uruchamiał i przywrócił do świetności uzdrowisko krynickie.

Budynek "Pod Zieloną Górą" pozostał pod zarządem uzdrowiska do 1992 r. W tym też roku grunt, na którym się znajdował został skomunalizowany i należy do Gminy m. Krynicy. W 1993 roku budynek był własnością [redacted] a grunt w użytkowaniu wie- czystym. W 1994 roku nowym nabywcą budynku został [redacted]

c.d. wkł. 1.

13. Opis (sytuacja, materiał i konstrukcja, rzut, bryła, elewacje, wnętrze, wyposażenie, instalacje).

Sytuacja. Willa "Pod Zieloną Górą" położona jest przy ulicy Nowotarskiego 5 w centrum uzdrowiska. Ulica ta od południa prowadzi na deptak pomiędzy Nowymi a Starymi Łazienkami Zdrojowymi. Budowla położona jest na prostokątnej działce u stóp Góry Parkowej, oznaczonej nr kat. [redacted] o pow. 6 a 58 m².

Willą wzniesioną w stylu "uzdrowiskowym", z elementami wystroju architektonicznego charakterystycznego dla budowli tzw. "szwajcarskich" czy "tyrolskich", rozpowszechnionych w zabudowie uzdrowiska w 2 poł. XIX wieku i w początku XX wieku. W elewacjach widoczny także detal historyzujący z przełomu wieków. Willa murowana z cegły, tynkowana. W elewacji frontowej ganek z balkonem wzniesiony w konstrukcji szkieletowej (część), szalowany. Zbudowana na planie prostokąta, parterowa, z poddaszem użytkowym, niepodpiwniczona. Rozplanowanie wnętrza w parterze dwutraktowe, z centralnie położoną sienią. Wnętrze przebudowane i adaptowane na lokal gastronomiczny. Przy elewacji wschodniej nowsze przybudówki (pocz. XX wieku). Willę nakrywa dach dwuspadowy, o więźbie drewnianej, krokwiowo-płatwiowej ze stolcami, kryty blachą dachówkową. Ganek nakryty daszkiem dwuspadowym.

Materiał, konstrukcja, technika.

Ławy fundamentowe wykonane z kamienia i cegły, na zaprawie wapienno-piaskowej. Cokoły ścian z zewnątrz w szerszej okładzinie tynkowej do wysokości ok. 20 cm.

Mury budynku wzniesione z cegły czerwonej pełnej, na zaprawie wapienno-piaskowej. Elewacje z zewnątrz pokryte tynkami wapienno-cementowymi, opracowanymi kolorystycznie. Elewacja frontowa - trzyczęściowa, siedmioosiowa, z ryzalitem drewnianego ganku z balkonem w poddaszu. Ganek w parterze z nowszymi murowanymi ściankami osłoniętymi szalunkiem deskowym przybijanym w układzie poziomym, z pionowymi deskami w węglach. Konstrukcja balkonu szkieletowa ze słupami podtrzymującymi wysunięty okap dachu. Balkon nadwieszony na ozdobnie dociętych kroksztynkach.. Balustrada balkonu płycinowa, z ozdobnymi polami z listew, opracowana kolorystycznie. Pod okapem dachu ozdobny detal ciesielski z zewnętrzną jętką i profilowanymi końcówkami krokwi i płatwi. Części boczne elewacji frontowej tynkowane gładko. Otwory okienne prostokątne, ujęte ozdobnie docinаныmi opaskami okien. W nadprożach, pod ścianką kolankową profilowane w okładzinie gzymsy odcinkowe. Otwory okienne ze współczesnymi, płycinowymi okiennicami. Elewacja południowa dwuosiowa, z analogicznie opracowanymi otworami. Szczyt oszalowany deskami przybijanymi w układzie pionowym na styk, z listwami na złączach desek. W szczycie trzy małe otwory okienne. Elewacja północna dwuosiowa opracowana analogicznie. Elewacja wschodnia zabudowana przybudówkami.

Ściany wewnątrz budynku pokryte tynkami wapiennymi, białkowanymi.

Stropy nad pomieszczeniami drewniane, zamknięte (sufity), z tynkiem kładzionym na siatce Rabitza. Nad częścią pomieszczeń podwieszono stropy belkowe, lakierowane.

Podłogi parkietowe i posadzki z płytek ceramicznych.

Otwory okienne elewacji frontowej prostokątne, z odcinkami gzymsów wspartych na konsolkach w nadprożach. Od strony wewnętrznej okna umieszczone w płytkich niszach o łukach odcinkowych górą. Okna podwójne, trzyskrzydłowe (z uchylnym górą luftem), lakierowane olejno. W pozostałych elewacjach otwory okienne podobne. W szczytach budynku otwory mniejsze, o szerokich opaskach, lakierowane olejno.

c.d. wkł. 1.

<p>14. Kubatura</p> <p>ok. 1240 m³</p>	<p>15. Powierzchnia użytkowa zabudowy</p> <p>ok. 240 m²</p>	<p>16. Przeznaczenie pierwotne</p> <p>budynek administracyjny uzdrowiska, mieszkania</p>	<p>17. Użytkowanie obecne</p> <p>restauracja (pub, pizzeria)</p>
<p>18. Prace budowlane i konserwatorskie, ich przebieg i dokumentacja</p> <p>Przebudowy i rozbudowy w k. XIX i w XX wieku.</p>		<p>19. Stan zachowania (fundamenty, ściany zewnętrzne, ściany wewnętrzne, sklepienia, stropy, konstrukcje dachowe, pokrycie dachu, wyposażenie i instalacje)</p> <p>Budynek w dobrym stanie technicznym, po remoncie kapitalnym w połowie lat 1990-tych.</p>	
		<p>20. Najpilniejsze postulaty konserwatorskie</p> <p>Otoczyć opieką konserwatorską.</p>	

21. Akta archiwalne (rodzaj akt, numer i miejsce przechowywania)

1. Sad Rejonowy w Muszynie. Wydział Ksiąg Wieczystych

24. Uwagi różne

25. Opracował

tekstmgr Marek H. Grabski październik 1999 r.
imie, nazwisko, data, podpis

plany, rysunkiJ.W. październik 1999 r.
imie, nazwisko, data, podpis

zdjęcia fotogr.J.W. październik 1999 r.
imie, nazwisko, data, podpis

miejsce przechowywania negatywówarchiwum autora

KARTA PO WYPEŁNIENIU PODLEGA OCHRONIE NA PODSTAWIE PRZEPISÓW PRAWA AUTORSKIEGO !

22. Bibliografia

1. Ross J., Architektura drewniana polskich uzdrowisk karpackich (1835-1914). W: Sztuka 2 poł. XIX w. Warszawa 1973.
2. Krynica (monografia). Pr.zb.pod red.F.Kiryka. Kraków 1994.
3. Krynica. Studium historyczno-konserwatorskie. Oprac. S. Kruczek, PKZ Kraków 1977.
4. Skórczewski B., Historia Krynicy. "Przegląd Zdrojowy", Kraków 1906.
5. Kopff L., Zakład zdrojowo-kąpielowy w Krynicy. Kraków 1891.
6. Kmietowicz F., Ilustrowany przewodnik po Krynicy. Kraków 1898.
7. Witoldówka wczoraj i dziś (Panorama krynickich pensjonatów i sanatoriów). "Krynickie Zdroje", nr 1, IX 1994.

26. Adnotacje o inspekcjach, informacje o zmianach (daty, imiona i nazwiska wypełniających)

23. Źródła ikonograficzne i fotograficzne (rodzaj, miejsce przechowywania, sygnatury)

1. Archiwum WKZ w Nowym Sączu:
 - a) Inwentaryzacja budynku zabytkowego "Pod Zieloną Górką", Oprac. K. Grzebyk i zespół. Krynica 1993. (sygn. inw. 3655).

27. Załączniki

1. Miejscowość	2. Obiekt (nazwa jak w karcie)	3. Zawartość wkładki (nazwa obiektu lub materiału uzupełniającego)
KRYNICA ZDRÓJ	Willa "Pod Zieloną Górką" -	ul. Nowotarskiego 5. C.d. tekstu + ilustracje.

c.d. pkt 12.

Budynek był wielokrotnie remontowany i przebudowywany. Ostatni remont kapitalny wraz z adaptacją miał miejsce w połowie lat 1990-tych. Obecnie mieści się w nim restauracja z pizzerią, prowadzona przez ostatniego nabywcę.

Budynek wzniesiony został w 1852 roku, zapewne przez ówczesny zarząd uzdrowiska krynickiego. Posiada on prostą bryłę, wg opisów budowli krynickich z tego okresu nie różniącą się od innych. Widok budynku z 2 poł. XIX wieku zamieszczony został w przewodniku po Krynicy, wydany w 1898 roku przez Franciszka Kmietowicza. Obecny historyzujący wystrój elewacji, z zachowanym charakterystycznym gankiem z balkonem, ukształtowany został w pocz. XX wieku. Nie zachowały się akta budowlane m. Krynicy z tego okresu, które mogłyby pozwolić na ustalenie zakresu prac budowlanych. Wymagany byłaby kwerenda w aktach Zarządu Uzdrowiska w Krynicy, ale jej zakres wykracza poza granice tego opracowania.

Willa "Pod Zieloną Górką" w swej obecnej formie ma charakterystyczny dla budownictwa uzdrowiskowego Krynicy wystrój elewacji. Być może drewniany ganek z balkonem jest pozostałością starszej budowli, bowiem reszta ścian budynku jest murowana z cegły. Z późniejszej rozbudowy pochodzi także skrzydło od strony wschodniej. Detal elewacji, ze stosunkowo płaskim daszkiem ganku i balkonu oraz zewnętrznymi elementami konstrukcyjnymi, pozwalają przypuszczać, że projektant lub budowniczy inspirowany był ówczesnym "tyrolskim" lub "szwajcarskim" budownictwem, wprowadzanym w początkowej fazie rozwoju przez austriackie władze rządowe.

Wkładkę założył: mgr M.H. Grabski X 1999 r.
(imię, nazwisko, data)

Miejsce przechowywania negatywów: archiwum autora

c.d. pkt 13.

Otwory wejściowe. W wejściu do ganku otwór prostokątny, z drzwiami dwuskrzydłowymi, płycinowymi, mocowanym w futrynie skrzynkowej. Wewnątrz budynku zachowana część starszej dwuskrzydłowej stolarki płycinowej, mocowanej w futrynach skrzynkowych. W przejściach pomiędzy pomieszczeniami w części restauracyjnej otwory nowe, o półkolistych wykrojach.

Dach budowli dwuspadowy, o wieźbie krokwiowo-płatwiowej, wspartej na stółcach, krytej blachą dachówkową. Poddasze zaadaptowane na cele mieszkalne ze ściankami drewnianymi i gipsowo-kartonowymi. Daszek ganku dwuspadowy, o ozdobnym detalu ciesielskim.

Wyposażenie wnętrza. Wnętrza wyposażone standardowo z elementami zabytkowymi wyposażenia.

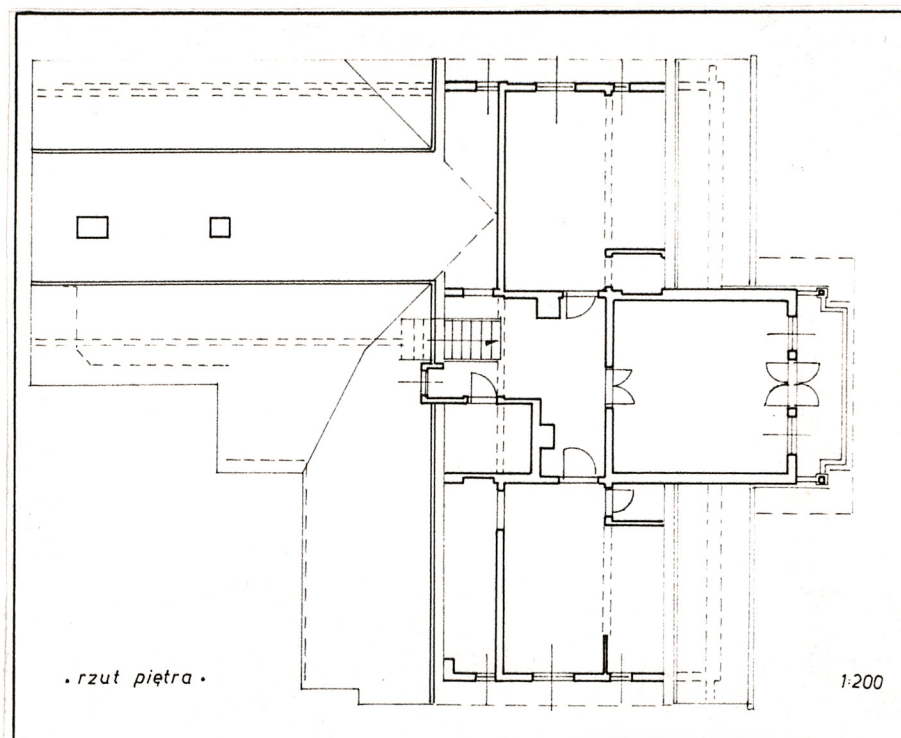
Budynek posiada instalację elektryczną, wodno-kanalizacyjną i gazową. Kominy murowane z cegły, w ścianach działowych, tynkowane. Schody na poddasze kręcone w obudowie drewnianej.



widok od pld-zach.

c.d. pkt 12.

Styl ten rozpowszechnił się w budownictwie uzdrowiskowym polskich kurortów w Karpatach na przełomie XIX i XX wieku, absorbując z czasem elementy miejscowych tradycji ciesielskich z repertuaru budownictwa ludowego.



elewacja południowa

1. Miejscowość	2. Obiekt (nazwa jak w karcie)	3. Zawartość wkładki (nazwa obiektu lub materiału uzupełniającego)
KRYNICA ZDRÓJ	Willa "Pod Zieloną Górką" - ul. Nowotarskiego 5.	Fot. dodatkowe.



elewacja północna



ganek



ganek z balkonem



widok od wschodu



detal konstrukcyjny balkonu

Wkładkę założył: mgr M.H. Grabski X 1999 r.
(imię, nazwisko, data)

Miejsce przechowywania negatywów: arch. autora

Z-d Poligr. Jan Jasiński W-wa, ul. Wolna 13, tel. 12-43-83

Wzór ODZ 1978 r.



szczyt budynku



pomieszczenie parteru



pomieszczenie parteru / pub /



pomieszczenie parteru / restauracja /

1. Miejscowość	2. Obiekt (nazwa jak w karcie)	3. Zawartość wkładki (nazwa obiektu lub materiału uzupełniającego)
KRYNICA ZDRÓJ	Willa "Pod Zieloną Górą"	ul. Nowotarskiego 5. Ilustracje dodatkowe.



litografia z ok. 1898 r.

/ publ. w "Przewodniku
po Krynicy" F. Kmietowicza /

Wkładkę założył: mgr M.H. Grabski X 1999 r.
(imię, nazwisko, data)

Miejsce przechowywania negatywów: arch. autora

Z-d Poligr. Jan Jasiński W-wa, ul. Wolna 13, tel. 12-43-83

Wzór ODZ 1978 r.

