

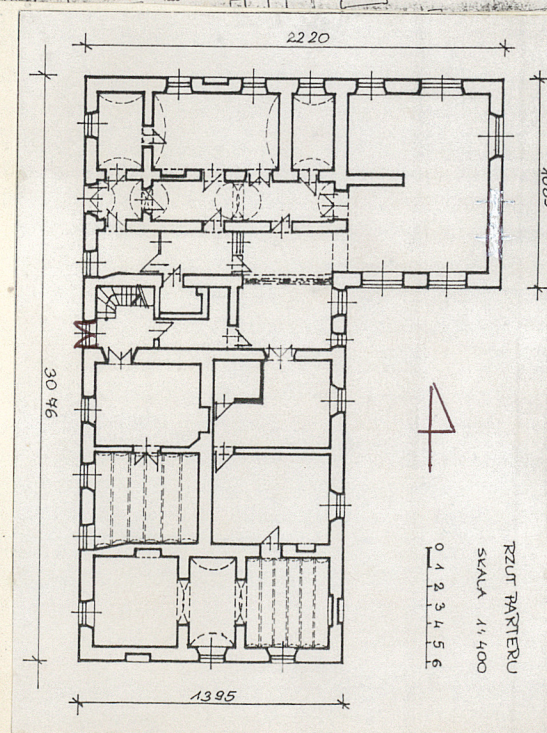
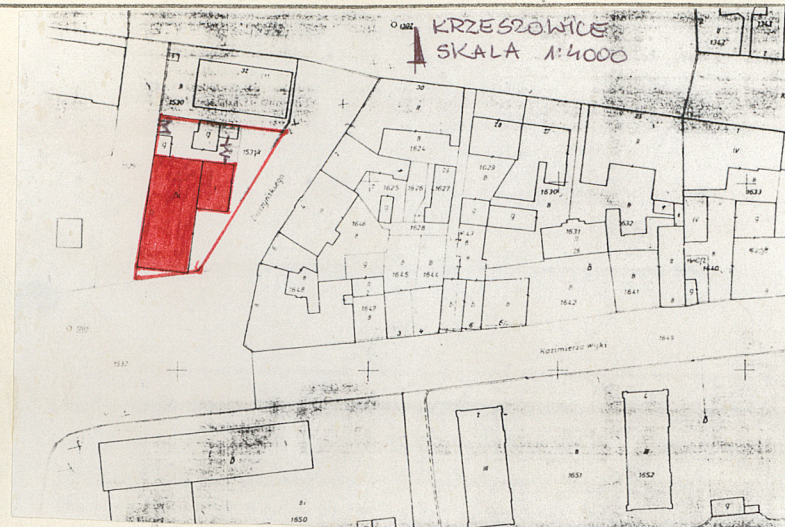
1. Obiekt
OFICyna PAŁACU VAUXHALL

601/2

2. Czas powstania
1784 r.
przeb. XIX/XX w.

3. Miejscowość
KRZESZOWICE

11. Zdjęcia, plan sytuacyjny, rzuty



4. Adres
Rynek 33

nr hipoteczny

5. Przynależność administracyjna

województwo krakowskie

gmina Krzeszowice
pow. krakowski

6. Poprzednie nazwy miejscowości

Krzeszowice

7. Przynależność administracyjna
przed 1. VI. 1975 r.

województwo krakowskie

powiat chrzanowski

8. Właściciel i jego adres
Urząd Miasta i Gminy
w Krzeszowicach

9. Użytkownik i jego adres

nieużytkowany

10. Rejestr zabytków

Nr A-534 data 5.06.1986.

autor zdjęć mgr inż. arch. Urszula Łachwa
data wykonania luty 1992 r.
miejsce przechowywania negatywów PSOZ O/Kraków

12. Autorzy, historia obiektu, określenia stylu.

Budynek będący elementem zespołu parkowo-zdrojowego w Krzeszowicach powstał w 1784 r. zapewne z inicjatywy Izabeli Lubomirskiej. Przebudowany na przełomie XIX/XX w. Klasycystyczny o częściowo zatar-tych cechach stylowych.

13. Opis (sytuacja, materiał i konstrukcja, rzut, bryła, elewacje, dach wnętrze wyposażenie, instalacje)

Sytuacja: budynek usytuowany w centrum miasta na obrzeżu parku zdrojowego po pd.-wsch. stronie d. pałacu Vauxhall, w pd. części Rynku.

Materiał i konstrukcja: murowany z cegły, tynkowany, stropy, sklepienia murowane (odcinkowe, kolebkowe, Kleina, płaskie), więźba dachowa drewniana, tradycyjna, konstrukcji krokwiowo-słupowej, pokryta dachówką ceramiczną, nadproża ceglane, częściowo z belek stalowych; posadzki: parkiety, lastrico, terrakota; schody: drewniane jednobiegowe łamane; otwory o wykrojach prostokątnych.

Rzut: budynek na rzucie prostokąta o dłuższym boku pn-pd. Zasadniczo dwutraktowy o zróżnicowanych głębokościach traktów, choć w osiach skrajnych trójtraktowy. 7 osiowy. Od strony pd.-wsch. jednoprzestrzenny prostokątny ryzalit obejmujący 3 północne osie budynku głównego. Dwa wejścia od zach. przez dwuskrzydłowe płycinowe drzwi z nadświetlami. Jedno w drugiej osi pn. prowadzące przez sklepiony odcinkowo przedsionek do korytarza nakrytego kolebką. Z niego drzwi jednoskrzydłowe do pomieszczeń w traktach i na osi dwuskrzydłowe prowadzące do ryzalitu. Drugie wejście w osi 4 od pn. do pomieszczenia z klatką schodową jednobiegową łamaną.

Bryła: korpus główny dwukondygnacyjny, ryzalit w części pn.-wsch. parterowy, całość niepodpiwniczona.

Elewacja zach.: piętrowa, tynkowana, boniowana, 8 osiowa, z niskim cokołem, gzymsami: międzykondygnacyjnym, podokiennym i podokapowym. W osiach: drugiej i czwartej od pn. otwory drzwiowe ze ślusarką dwuskrzydłową i 8-polowym nadświetlem. W pozostałych osiach dwa prostokątne ze stolarką 4-skrzydłową, 8-polową ze ślemieniem. Otwory okienne ujęte profilowaną opaską opartą na gzymsie podokiennym (w parterze odcinkowy, na piętrze ciągły). Nad każdym otworem rozbudowany gzyms dochodzący do opaski okiennej. Na piętrze w osi czwartej od pd. balkon o ozdobnej metalowej balustradzie i drzwiami dwuskrzydłowymi płycinowymi z 4-półnym przeszkleniem i dwuskrzydłowym nadświetlem. W otworach okiennych proste kraty z wyjątkiem dwóch osi pn. parteru, gdzie okiennice metalowe.

Elewacja pd.: piętrowa, trójosiowa, tynkowana, boniowana o artykulacji jak na elew.zach. W osi zach. obu kondygnacji blendy okienne, w pozostałych osiach okna j.w. Opaski i gzymsy jak na elew.zach. Po stronie wsch. dwuosiowa parterowa elewacja ryzalitu. W osiach pary okien kwadratowych, dwuskrzydłowych.

Elewacja wsch.: korpus główny piętrowy 6-osiowy o fakturze i artykulacji jak na poprzednich elewacjach. W osi skrajnej pd. obu kondygnacji blendy okienne. W kolejnych dwóch osiach parteru i pozostałych piętra okna jak na elewacjach poprz. Blendy i otwory okienne z analogicznymi opaskami i gzymsami do elewacji wcześniejszych. Dwie osie pn. parteru to elewacja ryzalitu parterowego, tynkowanego, w której w osi skrajnej pn. złożone dwa okna kwadratowe, dwuskrzydłowe. Okap dachu ryzalitu zaczyna się pod gzymsiem międzykondygnacyjnym korpusu głównego a kalenica sięga gzymsu podokiennego. Po pd. stronie ryzalitu w parterze budynku dwa okna: kwadratowe jednoskrzydłowe czteropolowe i prostokątne jednoskrzydłowe trójpole.

Elewacja pn.: budynku głównego - piętrowa, tynkowana, trójosiowa o artykulacji jak na elewacjach pozostałych, za wyjątkiem gzymsu międzykondygnacyjnego i podokiennego, które przerwane na osi środkowej.

c.d.zał.1.

14. Kubatura ok. 5 170 m ³	15. Powierzchnia użytkowa 663 m ²	16. Przeznaczenie pierwotne mieszkalny	17. Użytkowanie obecne nieużytkowany
18. Prace budowlane i konserwatorskie, ich przebieg i dokumentacja po 1945 częściowo przebudowany na schronisko dla nieletnich, od ok.1985 r. użytkowany przez Rejonowy Urząd Spraw Wewnętrznych. Dla nowego użytkownika wykonano dokumentację: 1.Koncepcja programowo-funkcjonalna, J.Skamla, PKZ, 1985. 2.PTJ adaptacja, arch.J.Skamla, PKZ 1987. 3.PT konstrukcje, A.Niessner,J.Wijas, PKZ 1987. 4.PT inst.c.o., A.Wolnik,B.Rudecka, PKZ 1987. 5.PT inst.elektr., M.Jasiński, PKZ 1987. 6.PT went.mech., A.Wolnik,B.Rudecka, PKZ 1987. 7.PT inst.wod.-kan., A.Wolnik,M.Krajewska,PKZ1987. 8.PT inst.alarmowej, M.Jasiński,P.Sieradzka, " . 9.PT detalu arch., J.Skamla, " . 10.PT kolorystyki, " . 11.Plan realizacyjny, " . Od 1991 r. nieużytkowany.		19. Stan zachowania (fundamenty, ściany zewnętrzne, ściany wewnętrzne, sklepienia, stropy konstrukcje dachowe, pokrycie dachu, wyposażenie i instalacje) - fundamenty: stan zły (zawilgocone, nierównomierne osiadanie), - ściany zewnętrzne: stan dość dobry (częściowe zawilgocenie, rysy spękanie, odpadające miejscami tynki), - ściany wewnętrzne: stan dość dobry, - sklepienia i stropy: stan dość dobry, - konstrukcja dachowa: stan zróżnicowany (zawilgocenie, częściowo zagrzybienie), - pokrycie dachu: stan zły (liczne ubytki), -wyposażenie: stan dość dobry (stolarka - małe ubytki).	
20. Najpilniejsze postulaty konserwatorskie Bezwzględnie wymagany remont.			

21. Akta archiwalne (rodzaj akt, numer i miejsce przechowywania)

22. Bibliografia

Krzeszowice-Studium naukowo-historyczne i urbanistyczno-
-konserwatorskie, tom I, mgr inż.arch. Mikołaj M.Kornecki,
PP PKZ O/Kraków, Pracownia Dokumentacji Naukowej i Ewiden-
cji Konserwatorskiej, Kraków 1979-1980.

23. Źródła ikonograficzne i fotografie (rodzaj, miejsce przechowywania, sygnatury)

24. Uwagi różne

25. Wypełnił

mgr inż.arch.Urszula Łachwa

imię i nazwisko

data luty 1992 r.

26. Sprawdził

Dr MARIAN KORNECKI
ul. Loretańska 12/4

31-114 imię i nazwisko

data

27. Załączniki

zał.1.

1. Miejscowość

K R Z E S Z O W I C E

2. Obiekt (nazwa jak w karcie)

OFICyna PAŁACU VAUXHALL

3. Zawartość wkładki (nazwa obiektu lub materiału uzupełniającego)

c.d.pkt 13, plan orientacyjny, zdjęcia.

c.d.pkt 13.

W osiach skrajnych piętra wneki okienne z opaskami i gzymsem powyżej jak na elew.pd. i wsch. Pośrodku dwa połączone ze sobą kwadratowe okienka. W parterze od wsch. cztery otwory. Trzeci otwór to wneka, w pozostałych stalarka kwadratowa dwuskrzydłowa. Po stronie wsch. w linii ściany ryzalit parterowy, tynkowany, dwuosiowy. W osi lewej okno jak poprzednie ryzalitu. W prawej analogicznie do okien parteru tej elewacji. Dachy: nad korpusem głównym czterospadowy, symetryczny, nad ryzalitem - trójspadowy.

Wnętrze, wyposażenie: stolarka płycinowa jedno-, dwuskrzydłowa, sklepienia odcinkowe, kolebkowe, Kleina, ślusarka mosiężna okienna i drzwiowa (zawiasy, klamki okienne, drzwiowe, szyldziki).

Instalacje: wod-kan, elektryczna, wnet.grawitacyjna, ogrzewanie-pieczami węglowymi.

Sytuacja (c.d.): budynek usytuowany na działce o kształcie zbliżonym do trapezu prostokątnego w jej pd.-zach. części. Elewacja frontowa usytuowana w pierzei ulicy, elewacja tylna z ryzalitem wychodzi na ul.Bandurskiego. Część pn. działki ma charakter gospodarczy i jest ogrodzona murem. Mur pełny z filarami, cokołem i zwieńczony prostym występem, dwuspadowym pokrytym dachówką. Bramy wjazdowe dwuskrzydłowe z desek pionowych, od wsch. przy pn. ścianie ryzalitu w jej środku, druga od zach. w pierzei ulicy w pn. narożu działki.



Wkładkę założył: mgr inż.arch.Urszula Łachwa, luty 1992 r.
(imię, nazwisko, data)

Miejsce przechowywania negatywów: PSOZ O/Kraków

