

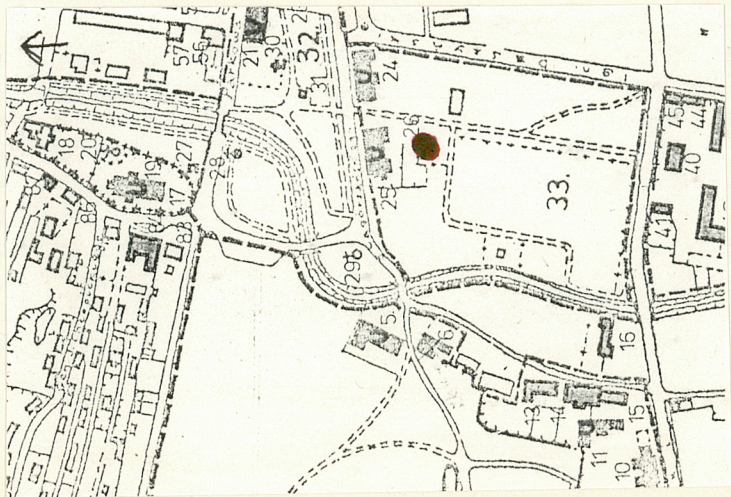
1. Obiekt

DOM MIESZKALNY TZW. WILLA "JAPONKA"

2. Czas powstania  
po 1920

3. Miejscowość  
KRZESZOWICE

11. Zdjęcia, plan sytuacyjny, rzuty



4. Adres  
ul. Ogrodowa 2

nr hipoteczny

5. Przynależność administracyjna

województwo krakowskie

gmina Krzeszowice pow. urzędów

6. Poprzednie nazwy miejscowości

7. Przynależność administracyjna  
przed 1. VI. 1975 r.

województwo krakowskie

powiat Chrzanów

8. Właściciel i jego adres  
Administrator: LO w Krze-  
szowicach

9. Użytkownik i jego adres  
3 mieszkania dla nauczy-  
cieli

10. Rejestr zabytków

Nr A-1480/M data 20.06.2017

autor zdjęć Olga Dyba  
data wykonania luty 1992  
miejsce przechowywania negatywów



12. Autorzy, historia obiektu, określenia stylu.

Wybudowany ok. 1920 przez rodzinę Potockich, właścicieli Krzeszowic, jako element zespołu uzdrowiska. Pierwotnie w budynku była kawiarnia, restauracja, pijalnia mleka oraz pokoje dla pensjonariuszy. Po II wojnie światowej przejęty w administrację przez Liceum Ogólnokształcące, obecnie mieszczą się w nim mieszkania dla nauczycieli.

13. Opis (sytuacja, materiał i konstrukcja, rzut, bryła, elewacje, dach, wnętrza, wyposażenie, instalacje)

Usytuowany na terenie parku zdrojowego, w głębi działki, za obecnym budynkiem Liceum /d. dom gościnny uzdrowiska/ przy ul. Nagórzańskiego. Wolnostojący w ogrodzie. W pd. i zach. części działki ogród warzywny i kwiatowy, od strony wsch. szpaler drzew. Działka ogrodzona ogrodzeniem z siatki, w którym bramka. Szerokofrontowy.

Drewniany, wybudowany w stylu dworowym, konstrukcji zrębowej z belek o przekroju prostokątnym wiązanych na zamek prosty, z równo obciętymi ostatkami. Belki zrębu uszczelniane gliną i słomą. Elewacje niemalowane.

Dach konstrukcji krokwiowej z jętkami, kryty dachówką ceramiczną.

Na rzucie nieregularnym z drewnianą przybudówką od zach. i z ryzalitem w formie ściętego prostokąta w szczycie przechodzącym w facjatkę o tym samym rzucie od wsch.

Dwuotraktowy, z hallem pośrodku. W trakcie wsch. 3 pokoje, w trakcie zach. pokój, kuchnia, łazienka. Wnętrza wtórnie podzielone ściankami działowymi. W przybudówce, w której najprawdopodobniej była pijalnia mleka /?/ wydzielona kuchnia, łazienka, przedpokój. Na poddaszu jedno mieszkanie.

Parterowy z mieszkalnym poddaszem. Podpiwniczony - piwnice z kamienia, fundamenty z kamienia. Na wysokiej podmurówce kamiennej, w której od wsch., pd. i pn. okienka od piwnicy.

Dach mansardowy, w którym w połaci zach. 2 facjatki prostokątne z oknami podwójnymi, dwuskrzydłowymi, 6-polowymi, lakierowanymi na biało. W połaci wsch. facjatka ryzalitu. Okap wysunięty ok. 70 cm, wsparty na ozdobnie rzeźbionych rysiach. 3 kominy z cegły.

Elewacja wsch. 3-osiova, z ryzalitem pośrodku, symetryczna, po bokach okna. Ryzalit poprzedzony kamiennym tarasem, o obrysie półokrągłym, z kamienną pełną balustradą, do którego prowadzą 3 schodki. Przy pierwszym schodzie, po bokach 2 kamienne kule.

Elewacja pd. 2-osiova /2 okna/, elewacja pn. z jednym oknem, elewacja zach. z dwoma oknami i przybudówką.

W przybudówce elewacja pd. 3-osiova /2 okna, drzwi/, elewacja zach. 2-osiova /2 okna/, elewacja pn. 2-osiova /2 okna/.

Drzwi w przybudówce od strony pd. nowe, jednoskrzydłowe, niemalowane.

W elewacji wsch. drzwi w ryzalicie podwójne, dwuskrzydłowe, przeszklone z drobnymi podziałami polowymi, lakierowane na biało.

Okna prostokątne, podwójne, dwuskrzydłowe, w prostych opaskach deskowych, lakierowane na biało. W elewacji pd. okna 6-polowe z nadświetlem, w pn.

6-polowe, we wsch. 6-polowe z nadświetlem. W facjatce od strony wsch. 3 okna wielokwaterowe z drobnymi podziałami, rozdzielone rzeźbionymi, drewnianymi słupami. W przybudówce okna 6- i 3-polowe, 2 okna 6-polowe z nadświetlem.

Stropy drewniane, z powałami z desek, tynkowane. Drzwi wewnętrzne z hallu do pomieszczeń płycinowe, jednoskrzydłowe, lakierowane na biało, jedne przeszklone oraz drzwi przeszklone do mieszkania na poddaszu. Pomiędzy pomieszczeniami drzwi nowe, jednoskrzydłowe, lakierowane na biało.

W pomieszczeniach parkiet. Ściany pomieszczeń tynkowane, malowane farbą klejową. Z hallu na poddasze biegną schody drewniane, zabiegowe, z balustradą z prostych tralek.

Instalacje: elektryczna, gazowa, wod.-kan.



14. Kubatura 761,7 m <sup>3</sup>	15. Powierzchnia użytkowa 208,7 m <sup>2</sup>	16. Przeznaczenie pierwotne mieszkalne	17. Użytkowanie obecne mieszkalne
18. Prace budowlane i konserwatorskie, ich przebieg i dokumentacja  Remonty bieżące		19. Stan zachowania (fundamenty, ściany zewnętrzne, ściany wewnętrzne, sklepienia, stropy konstrukcje dachowe, pokrycie dachu, wyposażenie i instalacje)  Fundamenty w stanie dobrym, w podmurówce kamiennej widoczne ubytki kamienia. Belki ścian częściowo zawilgocone, ale w stanie dość dobrym. Konstrukcja i pokrycie dachu w stanie dobrym. Administrator przeprowadza remonty bieżące w budynku.	
20. Najpilniejsze postulaty konserwatorskie  Naprawa podmurówki kamiennej, osuszenie belek ścian.			



1. Akta archiwalne (rodzaj akt, numer i miejsce przechowywania)

-

22. Bibliografia

1. Krzeszowice - Studium naukowo-historyczne i urbanistyczno-konserwatorskie. PKZ Oddz. Kraków Mikołaj M. Kornecki. Kraków 1979-1980.
2. Krzeszowice - miasto i uzdrowisko, praca zbiorowa. Wyd. Stowarzyszenie Miłośników Ziemi Krzeszowickiej. Krzeszowice 1980.

23. Źródła ikonograficzne i fotografie (rodzaj, miejsce przechowywania, sygnatury)

-

24. Uwagi różne

25. Wypełnił

Olga Dyba

imię i nazwisko

data luty 1992

26. Sprawdził

Dr MARIAN KORNECKI

ol. Lor imię i nazwisko 2/4

SI-114 K

data

W. Stiller

27. Załączniki

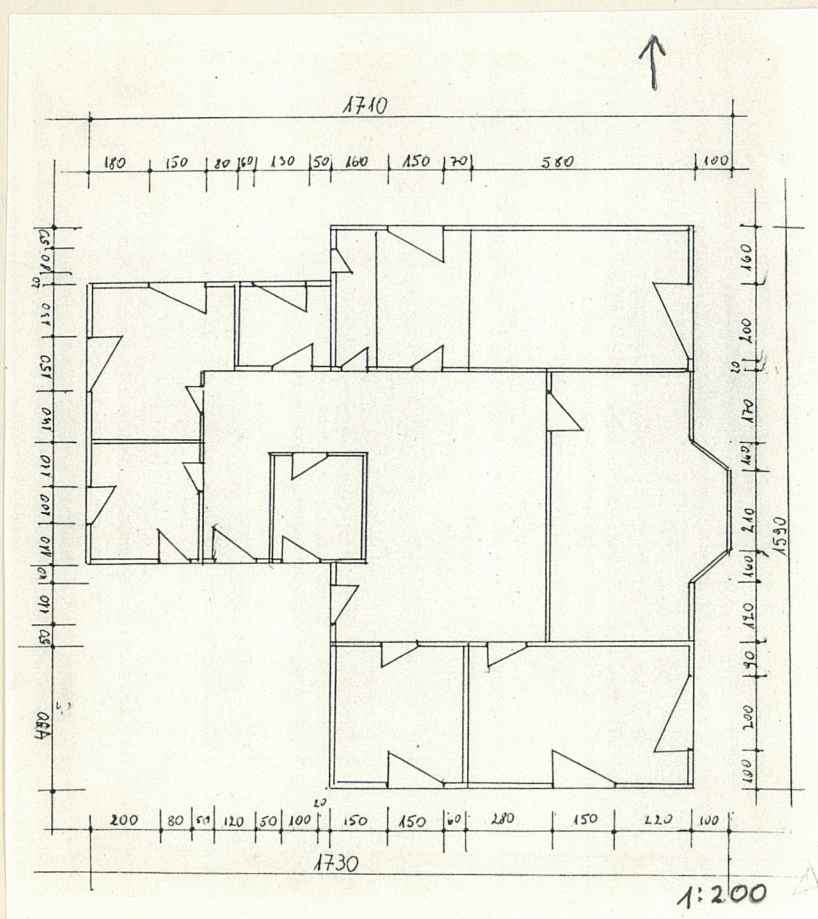
Wkładka nr 1



1. Miejscowość  
**KRZESZOWICE**

2. Obiekt (nazwa jak w karcie)  
**Dom mieszkalny  
ul. Ogrodowa 2**

3. Zawartość wkładki (nazwa obiektu lub materiału uzupełniającego)  
**rzut, fotografie**



Wkładkę założył: **Olga Dyba, luty 1992r.**  
(imię, nazwisko, data)

Miejsce przechowywania negatywów: **PSOZ O/W Kraków**