

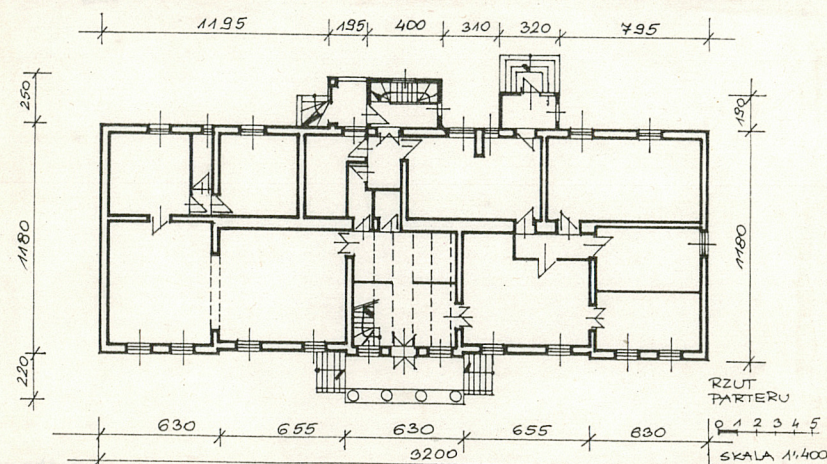
1. Obiekt

"DOM SCHRONIENIA"

2. Czas powstania  
1844 r.

3. Miejscowość  
KRZESZOWICE

11. Zdjęcia, plan sytuacyjny, rzuty



4. Adres

Krzeszowice, ul. Nowa Wieś  
nr 59 Kw 32876  
nr hipoteczny

5. Przynależność administracyjna

województwo krakowskie

gmina Krzeszowice

6. Poprzednie nazwy miejscowości

7. Przynależność administracyjna  
przed 1. VI. 1975 r.

województwo krakowskie

powiat chrzanowski

8. Właściciel i jego adres

Zgromadzenie Sióstr Miłosier-  
dzia w Krzeszowicach, ul. No-  
wa Wieś 59

9. Użytkownik i jego adres

Zgromadzenie Sióstr Miłosier-  
dzia w Krzeszowicach, ul. No-  
wa Wieś 59

10. Rejestr zabytków

A-641

14.XI.1991 r

Nr data

data wykonania lutu 1992 r.  
miejsc przechowywania negatywów u autora



12. Autorzy, historia obiektu, określenia stylu.

25.VI.1841 - przeznaczenie pod budowę domu gruntów czterech właścicieli: Pawła Szczeciny, Jana Szczeciny, Macieja Ryczki, Antoniego Smółki; z tegoż czasu plan domu. 1843-1844 - otwarcie "Domu Schronienia" dla starców i kalek, fundacji Zofii Potockiej /im. Artura Potockiego/.

11.X.1909 - przybycie Sióstr Miłosierdzia  
1910 r. - założenie ochronki  
1923 r. - urządzenie w domu kaplicy

28.VI.1940 r. - wysiedlenie Sióstr, dom zamieszkały przez niemieckiego zarządcę folwarku krzeszowickiego,  
1945 r. - powrót Sióstr, remont domu, w którym prowadzone przedszkole; 19.I - 30.VI.1945 r. część domu zajęta przez Sowiec, ok. 1950 r. - przejęcie przedszkola przez "Caritas" /do 1962 r./,  
1991 - powrót do pełnego władania budynkiem.

13. Opis (sytuacja, materiał i konstrukcja, rzut, bryła, elewacje, dach, wnętrza, wyposażenie, instalacje)

### Sytuacja

"Dom Schronienia" usytuowany w południowo - zachodniej części Krzeszowic /na zach. od zespołu pałacowo - parkowego/, na obszarze tzw. Nowej Wsi. Położony na działce narożnej, ujętej od południa ul. ks. Bandurskiego, od wsch. ul. Nowa Wieś, na wyniesieniu terenu, ukształtowanego w formie płaskiego plateau, ze znacznym spadkiem ku południowi i ku zachodowi, w stronę niewielkiej dolinki przeciętej ciekami wodnymi. W centralnej części plateau - dom zwrócony frontem na południe. W połowie wysokości stoku południowego, wewnętrzna droga dojazdowa, wybiegająca od bramy u zbiegu ulic, prowadzona równolegle do elewacji frontowej, dalej wzdłuż elewacji zachodniej, do podjazdu od pn. Nadto od bramy wjazdowej droga piesza, wytyczona ku wejściu do domu w elewacji tylnej. W części południowej działki, ogród ozdobny z drzewostanem wysokim o układzie swobodnym, z szerokimi schodami na osi portyku, łączącymi drogę wewnętrzną z tarasem górnym. W części północnej działki, wzdłuż jej granicy, ogród użytkowy z niewielkim warzywnikiem i krzewami owocowymi, przy którym drewniany budynek gospodarczy; od pn.-wsch. półkolistą ujęcie starej lipy, w formie kamiennego murku ze schodkami i ławkami. Zbocze doliny od zachodu otwarte, z okazem starego buka u szczytu i z pojedynczymi drzewami wzdłuż cieków wodnych. Działka ogrodzona na drewnianym płocie ze sztachet /od pn./, metalową siatką na podmurówce /od wsch. i pd./ oraz na metalowych słupach /od zach./.

### Materiał, konstrukcja, technika

Budynek murowany z cegły, tynkowany. Detal architektoniczny ukształtowany w tynku. Stropy drewniane z tynkowymi sufitami; w sieni strop belkowy, sfazowany. W piwnicach sklepienie kolebkowe o przekroju eliptycznym. Więźba dachowa drewniana, konstrukcji krokwiowej. Pokrycie dachów i lukarn z blachy. Posadzki parkietowe i z płytek ceramicznych /kuchnia/. Schody wewnętrzne na poddasze drewniane, zabiegowe, z balustradą. Schody prowadzące pod portyk kamienne z piaskowca; w ogrodzie murowane z okładziną kamienną. Otwory okienne i drzwiowe prostokątne. Stółarka okienna skrzynkowa, 4-skrzydłowa, 4-polowa ze ślaniem; w oknie ściany szczytowej, wsch. 2-skrzydłowa, 4-polowa; w parterze elewacji wsch. i w ścianie szczytowej zach., 3-skrzydłowa, nowa. Stółarka drzwiowa płycinowa, profilowana; pomiędzy głównymi pomieszczeniami traktu frontowego 2-skrzydłowa, w trakcie tylnym 1-skrzydłowa. W wejściu do domu od pd. drzwi podwójne, z których wewnętrzne przeszkłone w części górnej, 4-polowe, z szybami kryształowymi, szlifowanymi; w nich poziomy uchwyt. Stółarka okienna i drzwiowa malowana olejno na biało, drzwi zewnętrzne w wejściu od portyku na kolor brązowy.

### Rzut

Dom na rzucie wydłużonego prostokąta. W elewacji frontowej dwa płytkie ryzality po bokach i 4-kolumnowy portyk w osi środkowej. Przy elewacji tylnej dwie



14. Kubatura <b>3.840 m<sup>3</sup></b>	15. Powierzchnia użytkowa <b>304 m<sup>2</sup></b>	16. Przeznaczenie pierwotne <b>mieszkalne</b>	17. Użytkowanie obecne <b>mieszkalne</b>
18. Prace budowlane i konserwatorskie, ich przebieg i dokumentacja 1966 r. - założenie instalacji gazowej, 1971 r. - wymiana tynków zewnętrznych, 1982 r. - wymiana pokrycia dachu z eternitu na blachę, 1986 r. - założenie instalacji c.-o. 1991 r. - wymiana tynków zewnętrznych, malowanie ścian wewnętrznych, stolarki okiennej i drzwiowej.		19. Stan zachowania (fundamenty, ściany zewnętrzne, ściany wewnętrzne, sklepienia, stropy konstrukcje dachowe, pokrycie dachu, wyposażenie i instalacje) <b>Wszystkie elementy konstrukcyjne domu, pokrycie dachu i instalacje w stanie dobrym.</b>	
20. Najpilniejsze postulaty konserwatorskie <b>Remont bieżący schodów ogrodowych.</b>			



21. Akta archiwalne (rodzaj akt, numer i miejsce przechowywania) -

22. Bibliografia

1. Studium Naukowo - Historyczne i Urbanistyczno - Konserwatorskie, opr. Mikołaj M. Kornecki, PKZ Kraków 1980 r.,
2. Katalog Zabytków Sztuki w Polsce, T.I. województwo krakowskie, Warszawa 1953, s. 116

23. Źródła ikonograficzne i fotografie (rodzaj, miejsce przechowywania, sygnatury) -

24. Uwagi różne

Refektarz w pomieszczeniu wschodnim traktu frontowego  
oraz pomieszczenia mieszkalne podstrysza objęte klauzulą.

25. Wypełnił

mgr Maria Wierzechosławska,  
Alina Sienkiewicz  
Imię i nazwisko

data luty 1992 r.

26. Sprawdził

Dr MARIAN KORNECKI  
ul. Loretańska 12/4  
Imię i nazwisko  
31-114 Kraków

data

27. Załączniki

2 wkładki



1. Miejscowość <b>KRZESZOWICE</b>	2. Obiekt (nazwa jak w karcie) <b>"Dom Schronienia"</b>	3. Zawartość wkładki (nazwa obiektu lub materiału uzupełniającego) <b>c.d. tekstu</b>
--------------------------------------	--	--

c.d. z poz. 13

prostokątne przybudówki: w 3 osi od wsch. i w części środkowej elewacji. Dwutraktowy, o rozkładzie lokalności częściowo zmienionym. Trakt frontowy nieco głębszy, 5-osiovy, o symetrycznym układzie, z sienią pośrodku i dwoma pomieszczeniami z każdego jej boku. Trakt tylny o układzie nieregularnym, z sienią przesuniętą ku zachodowi, o wtórnym podziale korytarzowym. Po stronie wschodniej korytarza, dostępnego bezpośrednio od wejścia do domu, dwie lokalności /w narożnej kaplica/, o szerokości sięgającej osi środkowej domu, oraz trzy lokalności po stronie zachodniej; z korytarza bocznego, usytuowanego w głębi traktu, wejście do sieni traktu frontowego. W poszczególnych pomieszczeniach wtórne podziały ścian. Poddasze dostępne schodami z sieni, piwnice z przybudówki.

#### Bryła

Dom parterowy. Podpiwniczony. Od frontu portyk kolumnowy. Dach siodłowy z naczółkami, w którego połaci południowej facjata nakryta odrębnym daszkiem namiotowym; nadto lukarny: jedna po stronie północnej, po dwie z boków facjaty w elewacji ogrodowej. Przybudówki: z wejściem na wprost poprzedzonym schodami, nakryta daszkiem pulpitynym /od wsch./ oraz większa, z bocznym wejściem z podcienia, nakryta daszkiem trójspadowym /pośrodku elewacji/.

#### Elewacje

Ściany gładkie, ujęte w przyziemiu cokołem, zwieńczone profilowanym gzymsem. Elewacja frontowa symetryczna, 9-osiova, z wejściem pośrodku i parami okien po obu jego bokach oraz w ryzalitach bocznych. Wejście osłonięte 4-kolumnowym portykiem /pierwotnie zwieńczonym trójkątnym frontonem/, nad którym założony taras z kamienną, pełną balustradą. Ponad portykiem facjata z drzwiami w osi /na taras/, zamknięta trójkątnym, przekłamanym po bokach szczytem; trójkątne, profilowane przyczółki także w zwieńczeniu ryzalitów bocznych. Elewacja tylna niesymetryczna, zniekształcona przybudówkami, 9-osiova, wyznaczona przez okna o zróżnicowanych formach, związanych z doświetleniem wtórnie wydzielonych pomieszczeń. Elewacje boczne jednoosiowe, w których od wsch. po jednym oknie w przyziemiu i w ścianie szczytowej, od zach. jedno okno doświetlające podstrysze.

#### Wyposażenie

Zachowane dwa piece kaflowe /zap. pocz.w.XX/: w rozmównicy i w refektarzu; boazeria w sieni i wzdłuż biegu schodów prowadzących na poddasze /nowsze/.

#### Instalacje

W domu instalacja elektryczna, gazowa, wodnokanalizacyjna, grzewcza.

Wkładkę założył: mgr Maria Wierzosławska, Alina Sienkiewicz  
(imię, nazwisko, data)

Miejsce przechowywania negatywów: u autora



1. Miejscowość

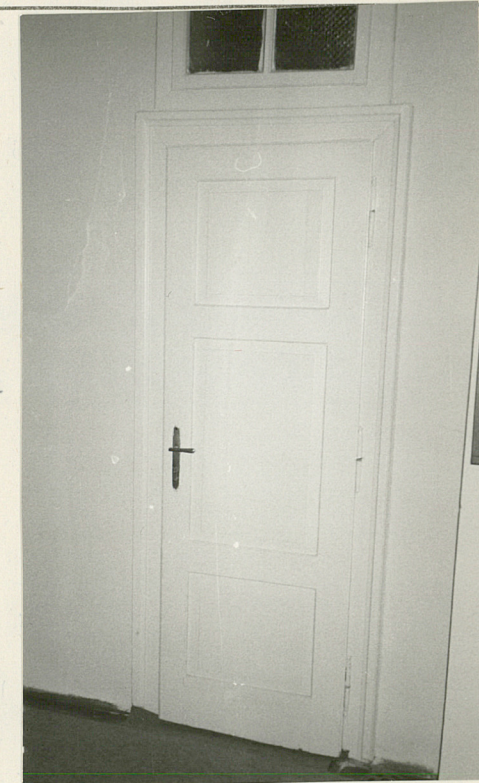
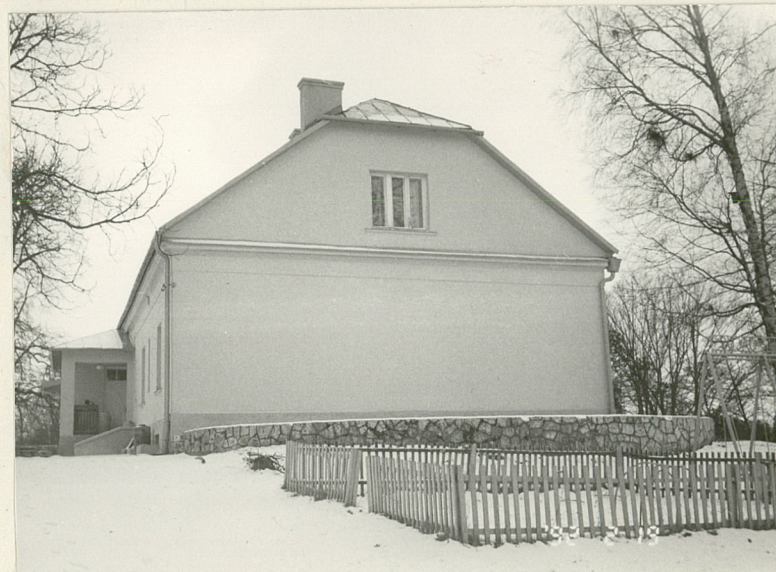
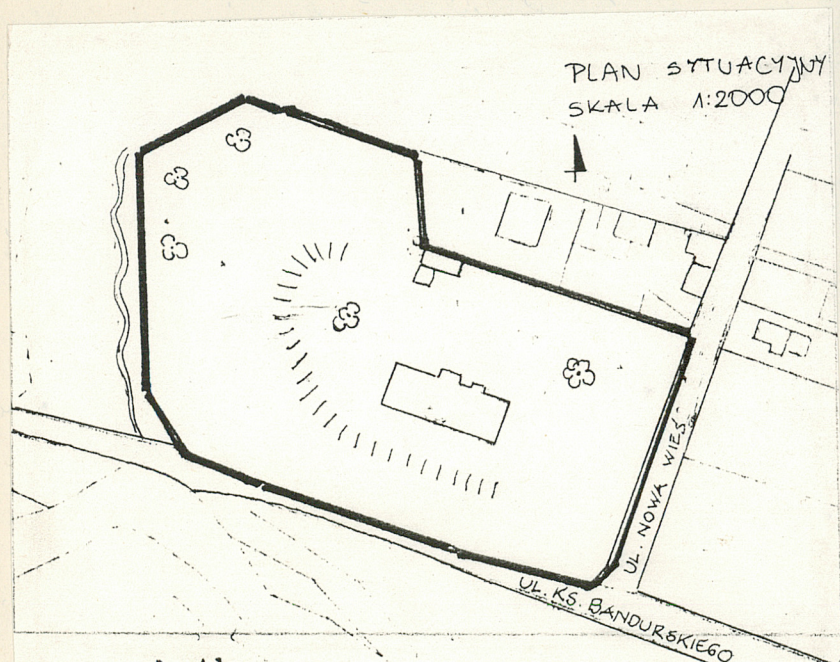
KRZESZOWICE

2. Obiekt (nazwa jak w karcie)

Dom mieszkalny tzw. "Dom Schronienia"

3. Zawartość wkładki (nazwa obiektu lub materiału uzupełniającego)

zdjęcia foto i plan sytuacyjny



mgr Maria Wierzechosławska, Alina Sienkiewicz

Wkładkę założył: .....  
(imię, nazwisko, data)

Miejsce przechowywania negatywów: .....  
u autora