

<p>KRAJOWY OŚRODEK BADAŃ I DOKUMENTACJI ZABYTKÓW W WARSZAWIE</p> <p>KARTA EWIDENCYJNA ZABYTKÓW ARCHITEKTURY I BUDOWNICTWA</p>		<p>Nr</p> <p>5262</p>
<p>1. Obiekt</p> <p>PAŁAC POTOCKICH tzw. „NOWY”</p> <p>599/2</p>	<p>2. Czas powstania</p> <p>1847- 66 r., 1858-1870 r.</p>	<p>3. Miejscowość</p> <p>KRZESZOWICE</p>
<p>11. Zdjęcie, rzut, sytuacja</p> <div style="display: flex;">   </div>		<p>4. Adres</p> <p>Ul. Ogrodowa</p> <p>nr hipoteczny dz. ew. nr 1509/0</p> <p>5. Przynależność administracyjna</p> <p>województwo: małopolskie</p> <p>powiat: krakowski</p> <p>gmina : Krzeszowice</p> <p>6. Poprzednie nazwy miejscowości</p> <p>j.w.</p> <p>7. Przynależność administracyjna przed 01.01.1999</p> <p>województwo krakowskie</p> <p>8. Właściciel i jego adres</p> <p>Gmina Krzeszowice</p> <p>9. Użytkownik i jego adres</p> <p>j.w.</p> <p>10. Rejestr zabytków</p> <p>A-432 decyzja z dnia 23.07.1976r. A-643/M 19.08.2009</p>

Pierwsza historyczna wzmianka o Krzeszowicach pochodzi z 1286 roku. Wg Długosza w drugiej połowie XV w. w Krzeszowicach stał drewniany kościół pod wezwaniem św. Marcina, istniała szkoła, karczma i folwark plebański. W 1555 r. Krzeszowice stały się własnością St. Tęczyńskiego. W następnych latach należały do Opalińskich, Czartoryskich, Lubomirskich, a od 1816 r. Potockich. W II poł. XVIII w. książę August Czartoryski, na bazie odkrytych źródeł wód o charakterze leczniczym, wybudował pierwsze łaźienki. Rozwój uzdrowiska w Krzeszowicach kontynuowała córka Augusta, księżna Izabela Lubomirska. W 1816 roku Krzeszowice, wraz z ogromnym majątkiem ziemskim, przeszły drogą spadku z rąk księżnej Izabeli Lubomirskiej na własność jej wnuków, braci Artura i Alfreda Potockich. W latach 1850 -1855 Potoccy wybudowali „nowy” pałac w stylu renesansu włoskiego. Wraz z rozpoczęciem budowy pałacu założono park krajobrazowy z cechami parku angielskiego. Projekt nowej rezydencji opracowali C. Percier i P.F.L. Fontaine na zlecenie Artura Potockiego. Do realizacji jednak nie doszło ze względów finansowych. Kolejny projekt przygotował Karol Schinkel, który wraz ze swoim uczniem Ludwigiem Persiusem wykonał (w 1823) plany klasycystycznego pałacu - symetrycznego, czteroskrzydłowego, założonego na rzucie prostokąta, z wewnętrznym dziedzińcem przeciętym galerią komunikacyjną. Planów nie

Cd. Wkładka 1

Sytuacja: budynek usytuowany jest w najstarszej części Krzeszowic, na niewielkim wzniesieniu, opadającym w kierunku południowym, na terenie parku krajobrazowego o pow. 12 ha. Elewacja frontowa zwrócona jest w kierunku ogrodu, opadającego tarasowo w stronę południową. Od wschodu do pałacu przylegają sklepione piwnice ogrodowe.

Konstrukcja i materiał: budynek niejednorodny, murowany z cegły ceramicznej, z użyciem kamienia w partii piwnic, tynkowany od zewnątrz i wewnątrz. Piwnice nakryte sklepieniami kolebkowymi i odcinkowymi. Nad oranżerią sklepienie palmowe podparte na środkowym filarze. Część pomieszczeń parteru w trakcie pd. korpusu nakryte sklepieniami kolebkowymi i kolebkowymi z lunetami, w pozostałych pomieszczeniach parteru, zwłaszcza w skrzydle wsch. stropy drewniane, belkowe lub kasetonowe z dekoracją sztukatorską. Na piętrze stropy belkowe z sufitami z tynkami na trzcinie, w części pomieszczeń stropy żelbetonowe. Podłogi z płytek terakotowych, marmuru oraz parkiety drewniane dębowe. Schody kamienne, na kolebkach odcinkowych, drewniane. Wieżba konstrukcji płatwiowo- krokwiowej na słupach i tramach, dachy dwu i czterospadowe, niskie, o niewielkim kącie nachylenia z wydatnymi okapami, kryte blachą ocynkowaną, łączona na rąbek stojący. Rynny i rury spustowe z blachy ocynkowanej, oparte na drewnianych gzymsach. Stolarka okienna drewniana skrzynkowa lub ościeżnicowa. W oranżerii okna wykonane z kątowników stalowych.

Rzut: na rzucie czworoboku, z reprezentacyjnym skrzydłem frontowym od strony południowej oraz skrzydłami bocznymi i tylnym, skupionymi wokół wewnętrznego, zamkniętego dziedzińca. Skrzydła na rzucie wydłużonych prostokątów. W skrzydle wschodnim oranżeria na rzucie ośmioboku. Skrzydło pd., wsch. i zach. zbudowane w latach 1850-53, skrzydło pn. w 1858 r. Układ wnętrz w skrzydle frontowym dwutraktowy, z salonem na osi środkowej. Po stronie wschodniej dwie sale francuskie, mała jadalnia oraz narożna sala balowa, po zachodniej biblioteka i gabinet. W hallu znajdowała się manierystyczna klatka schodowa, przeniesiona do Muzeum Uniwersytetu Jagiellońskiego. Pozostałe skrzydła półotraktowe z korytarzem.

Bryła: rozbudowana, zróżnicowana pod względem wysokości, z wyodrębnionym korpusem frontowym. Budynek podpiwniczony, z wyjątkiem części pod sienią wjazdową pomiędzy skrzydłem południowym i zachodnim. W skrzydle frontowym wyodrębniony dwupiętrowy ryzalit korpusu głównego, flankowany czterema wieżami w narożnikach. Na przedłużeniu korpusu dwa symetryczne, piętrowe skrzydła, cofnięte w stosunku do elewacji części środkowej. Przed elewacją frontową, na osi korpusu, kolumnowy portyk z reprezentacyjnymi schodami. W osi bocznej zach. zadaszony balkon. Skrzydło wschodnie piętrowe, z dwupiętrowym ryzalitem w narożniku północnym oraz z ośmiobocznym, parterowym ryzalitem, pełniącym funkcję oranżerii. Oranżeria wsparta na filarach międzyokiennych i ośmiobocznym, ceglany filarze centralnym. Ryzalit połączony z pałacem galerijką. Przed nim poza obrysem murów podpiwniczone tarasy oraz wybudowany w 1940 r. bunkier połączony z kotłownią. Skrzydło zachodnie oraz północne piętrowe.

Elewacje: elewacje tynkowane. Elewacja pd. symetryczna, dwupiętrowa w obrębie korpusu i piętrowa w skrzydłach bocznych. Korpus siedmioosiowy. Na parterze kolumnowy portyk poprzedzony kamiennymi, Cd. Wkładka 1

14. Kubatura	15. Powierzchnia użytkowa	16. Przeznaczenie pierwotne	17. Użytkowanie obecne
30000 m ³	5500 m ²	mieszkalny	nie użytkowany
18. Prace budowlane i konserwatorskie, ich przebieg i dokumentacja		19. Stan zachowania (fundamenty, ściany zewnętrzne, ściany wewnętrzne, sklepienia, stropy, konstrukcje dachowe, pokrycie dachu, wyposażenie i instalacje)	
<ol style="list-style-type: none"> 1. Inwentaryzacja architektoniczna, 1975 WUOZ Kraków 2. Badania i odkrywki fundamentów , 1975 3. Ekspertyza stanu technicznego, H. Haberowi, St. Karczmarczyk, 1976, WUOZ Kraków 4. Studium historyczne i wytyczne konserwatorskie, H. Wojterkowska-Haber, 1981 r. WUOZ Kraków 5. Prace badawczo –odkrywkowe z zakresu malarstwa ściennego, 1983r. 6. Program postępowania konserwatorsko-zabezpieczającego przy wystroju sztukatorskim sal, W. Drabczyński 1988 r. WUOZ Kraków 7. Program prac zabezpieczających, A. Golda, 2006, WUOZ Kraków 		- zły	
		20. Najpilniejsze postulaty konserwatorskie	
		docelowo remont generalny i konserwatorski, obecnie wskazane pilne prace zabezpieczające, polegające na podstemplowaniu stropów, wymianie rynien i rur spustowych, uzupełnieniu ubytków pokrycia dachu, muru i tynków, zabezpieczenie stolarki okiennej i elewacji	

21. Akta archiwalne (rodzaj akt, numer i miejsce przechowywania)

1. Projekty E.R. Pokutyńskiego , Archiwum Państwowe w Krakowie sygn.87
2. Plan ogólny 1850-58, Zbiory Rycin Muzeum Narodowego w Warszawie, sygn. 10288

24. Uwagi różne

25. Opracował

tekst mgr inż. arch. Ludomir Książek , październik 2009

plany, rysunki j.w.

zdjęcia fotograficzne j.w.

miejsce przechowywania negatywów :

Karta po wypełnieniu podlega ochronie na podstawie przepisów prawa autorskiego.

26. Adnotacje o inspekcjach, informacje o zmianach (daty, imiona i nazwiska wypełniających)

27. Załączniki

Wkładka 1

Wkładka 2

Wkładka 3

Wkładka 4

Wkładka 5

22. Bibliografia

1. Białkiewicz Zbigniew Jan, Przyczynek do dziejów budowy pałacu Potockich w Krzeszowicach (projekt F. R. Pokutyńskiego z roku 1858) [w:] Teka Komisji Urbanistyki i Architektury, nr T.12, R. 1978.
2. Jaroszewski Tadeusz Stefan, Projekty Pociera i Fontaine'a dla Krzeszowic [w:] Biuletyn Historii Sztuki R.XXVI , nr 2, R. 1964
3. Holewiński Mirosław, Uzdrowisko w Krzeszowicach. Przekształcenia układu urbanistycznego (1860 - 1980) oraz współczesne możliwości rozwoju, cz. II, [w:] Teka Komisji Urbanistyki i Architektury T. XVII, s. 137 – 150
4. Chrzanowski T., Kornecki M., Sztuka Ziemi Krakowskiej, 1982

23. Źródła ikonograficzne i fotografie (rodzaj, miejsce przechowywania)

1. Andrzej Nęckiewicz, Ziemia Krzeszowicka na starych kartach pocztowych 1898-1941

1. Miejscowość	2. Obiekt (nazwa jak w karcie)	3. Zawartość wkładki (nazwa obiektu lub materiału uzupełniającego)
PAŁAC POTOCKICH	KRZESZOWICE	CD. TEKST, PLAN

Cd. 12

zrealizowano..Po śmierci Artura w 1832 r., żona Zofia z Branickich zamówiła jeszcze trzy projekty (m.in. plany neogotyckiego, niesymetrycznego pałacu typu angielskiego sporządził Henryk Marconi), z których akceptację uzyskał projekt Franciszka Marii Lanciego. Pracami budowlanymi, ukończonymi w 1857 r., kierował Adam Bauman. W 1858 r. Syn Zofii, z Branickich Adam Potocki dobudował do placu tylne skrzydło wg projektu Filipa Pokutyńskiego. W 1862 r. przeprowadzono przebudowę niektórych wnętrz wg proj. Friedricha Augusta Stüllera. Pałac został zamieszkały dopiero w 1862 r., a drobne przeróbki, szczególnie wnętrz, trwały do 1870 r. W latach 90-tych XIX w. nastąpiła kolejna gruntowna przebudowa, przeprowadzona przez Zygmunta Hendla, zmieniająca w dość zasadniczy sposób budowlę Lanciego. W czasie II wojny światowej Niemcy przebudowują i restaurują pałac -"Haus Kressendorf" na letnią rezydencję gubernatora Hansa Franka. Dokonano wówczas przebudowy wnętrza według projektu Pohla, Koetgena i Hortmanna - m.in. zamieniono kaplicę na gabinet Franka, przebudowano także cały układ komunikacyjny pałacu, dodając klatkę schodową, zwaną obecnie "niemiecką". Po wojnie pałac na mocy dekretu PKWN przeszedł na własność Skarbu Państwa. W pałacu umieszczono Państwowy Zakład Wychowawczy. W 1952 r., po pożarze narożnego ryzalitu pd.-wsch. w pomieszczeniach I p. wykonano strop Akermana. W latach 70-tych XX w. obiekt przejął Wydział Zdrowia i Opieki Społecznej Urzędu Miasta Krakowa. Obiekt od końca lat 80-tych jest nieużytkowany. Aktualnie obiekt stanowi własność Gminy Krzeszowice i jest objęty postępowaniem reparytacyjnym.

Cd.13

reprezentacyjnymi schodami. Kolumny żeliwne, połączone parami. Nad portykiem balkon z kamienną balustradą. Na osi portyku prostokątny otwór drzwiowy. Drzwi dwuskrzydłowe. Podziały horyzontalne artykułowane za pomocą wysokiego cokołu oraz profilowanych gzymsów, oddzielających poszczególne kondygnacje. Całość zwieńczona belkowaniem. Pod okapem ozdobne kamienne kroksztyny. Otwory okienne prostokątne, ujęte w tynkowe opaski. Na wysokości I piętra pod parapetami okiennymi dekoracyjne płyciny z motywami geometrycznymi. Obrazowania okienne zwieńczone prostym belkowaniem, wspartym na kamiennych konsolach. Okna II piętra kwadratowe, wsparte na gzymsie podparapetowym. W obrębie wież na wysokości pięter boniowanie. Wieże czterokondygnacyjne, z czwartą kondygnacją nieco nadwieszoną, wspartą na konsolach, między którymi umieszczono dekorację z liści akantu. W narożnikach dekoracja rzeźbiarska. Pas poniżej z wgłębnią płyciną. Nad konsolami otwory okienne i blendy, rozdzielone pilastrami, z płaskimi kapitelami. Powyżej wydatny gzyms na kroksztynach, pomiędzy którymi umieszczono kwiatony a na nim dach czterospadowy o niewielkim kącie nachylenia.

Elewacje skrzydeł bocznych korpusu głównego nie symetryczne, czteroosiowe. Parter wydzielony zdwojonym gzymsem. W osiach otwory okienne o zróżnicowanym kształcie i wielkości. Elewacja skrzydła zach. z płytkim ryzalitem obejmującym trzy osie skrajne. Przed ryzalitem taras z kamienną balustradą, nakryty płaskim dachem wspartym na kolumnach. Otwory okienne i piętra w formie arkad. W skrzydle wsch. w miejscu tarasu obudowany ganek, nad nim balkon z kamienną balustradą. Otwory okienne prostokątne, ujęte parami. Dekoracja obramień okiennych analogiczna jak w korpusie głównym. Na parterze w obrębie ganku prostokątne neogotyckie okno w kamiennym szerokim ramie z laskowaniem. Elewacja boczna, zachodnia piętrowa, wsparta na wysokim kamiennym cokole. W korpusie głównym dwuosiowa, w osiach otwory okienne. Część okien. blendowana. Kondygnacje oddzielone podwójnym gzymsem. Skrzydło boczne siedmioosiowe z bramą wjazdową ujętą ozdobnym portalem w formie

verte

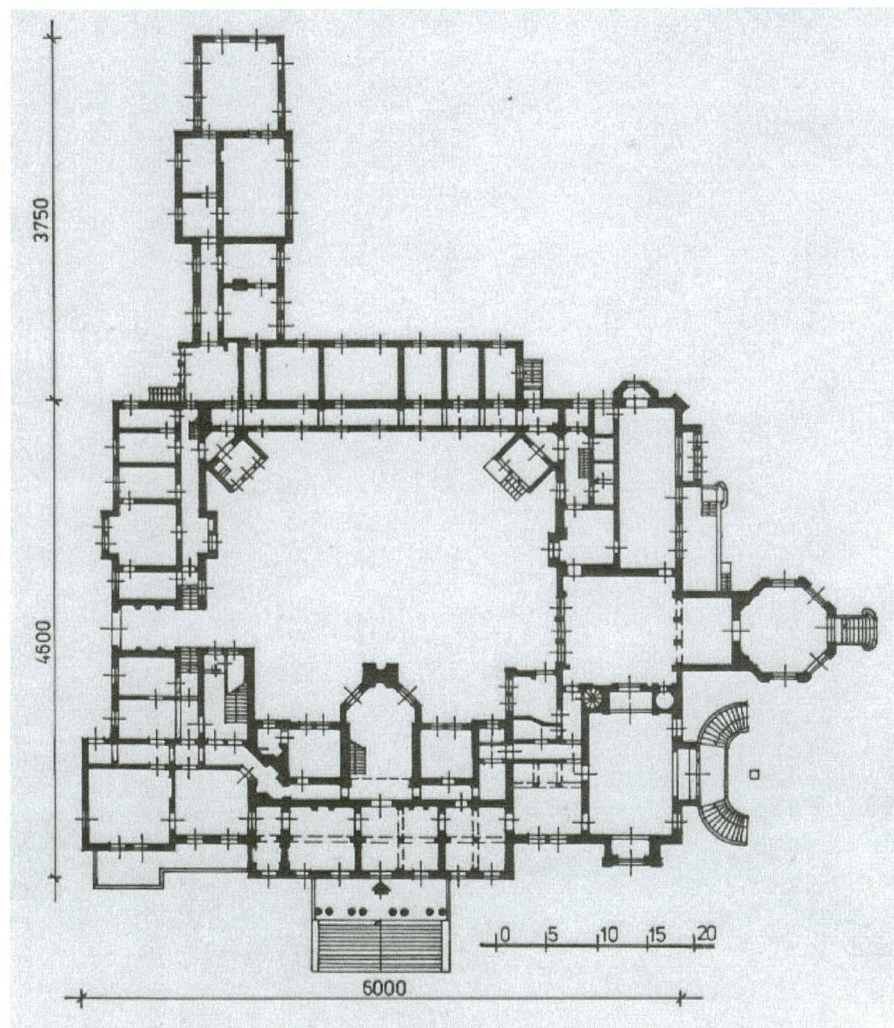
Wkładkę założył: mgr inż. arch. Ludomir Książek

Miejsce przechowywania negatywów: u autora

portyku zwieńczonego trójkątnym przyczółkiem. Brama flankowana zdwojonymi kolumnami przyściennymi. Elewacja wschodnia poprzedzona tarasem z piwnicami ogrodowymi. Elewacje piwnic ceglane, wsparte na czterech arkadach. Elewacja piętrowa z ryzalitem i kamiennymi schodami w narożniku pd.-wsch. Na osi wieloboczna oranżeria. W parterze pomiędzy filarami arkadowe okna o wysokości całej kondygnacji. Nad nimi oszklona galeria zwieńczona profilowanym gzymsiem podpartym kariatydami. Elewacje dziedzińca o dekoracjach tynkowych analogicznych jak na elewacjach frontowych, w skrzydle frontowym boniowane, pozostałe tynkowane na gładko.

Wyposażenie: sklepienia kolebkowe, stropy kasetonowe, posadzki marmurowe, terakotowe, parkiety dębowe, stolarka drzwiowa płycinowa, dębowa z szpaletami, okna drewniane z żaluzjowymi okiennicami, częściowo zachowana oryginalna ślusarka z herbem Potockich, dekoracje stiukowe ścian i stropów, kominek, szafy biblioteczne.

Instalacje: zasadniczo brak instalacji, do remontu.



1. Miejscowość	2. Obiekt (nazwa jak w karcie)	3. Zawartość wkładki (nazwa obiektu lub materiału uzupełniającego)
PAŁAC POTOCKICH	KRZESZOWICE	FOTOGRAFIE

Fot. 1



Fot. 2



Wkładkę założył: mgr inż. arch. Ludomir Książek

Miejsce przechowywania negatywów: u autora

Fot. 3



Fot. 4



1. Miejscowość	2. Obiekt (nazwa jak w karcie)	3. Zawartość wkładki (nazwa obiektu lub materiału uzupełniającego)
PAŁAC POTOCKICH	KRZESZOWICE	FOTOGRAFIE

Fot. 5



Fot.6



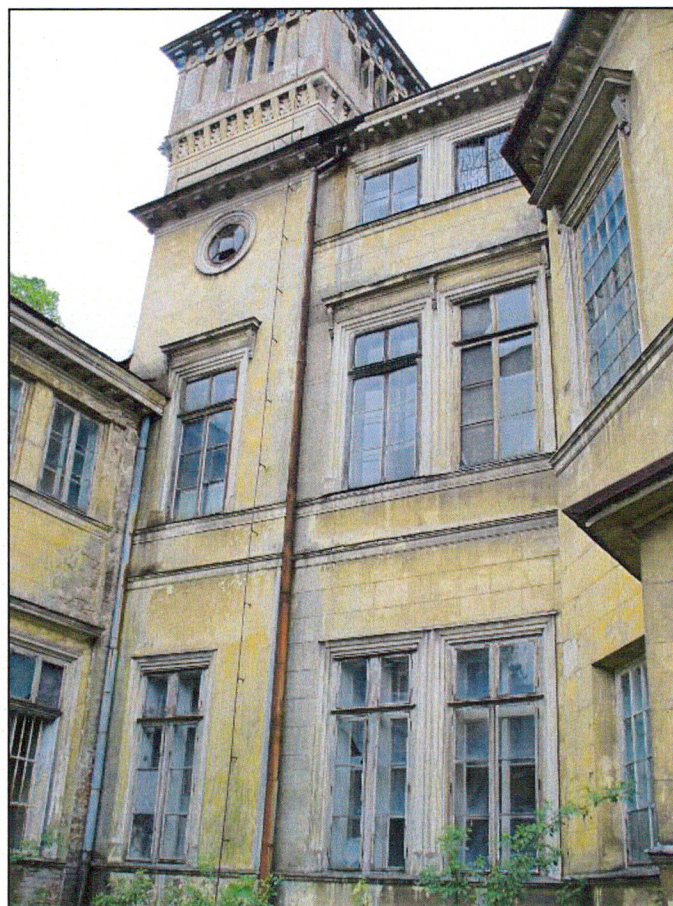
Wkładkę założył: mgr inż. arch. Ludomir Książek

Miejsce przechowywania negatywów: u autora

Fot. 7



Fot. 8



1. Miejscowość	2. Obiekt (nazwa jak w karcie)	3. Zawartość wkładki (nazwa obiektu lub materiału uzupełniającego)
PAŁAC POTOCKICH	KRZESZOWICE	FOTOGRAFIE

Fot. 9



Fot.10



Wkładkę założył: mgr inż. arch. Ludomir Książek

Miejsce przechowywania negatywów: u autora

Fot.11



Fot. 12



1. Miejscowość	2. Obiekt (nazwa jak w karcie)	3. Zawartość wkładki (nazwa obiektu lub materiału uzupełniającego)
PAŁAC POTOCKICH	KRZESZOWICE	FOTOGRAFIE

Fot. 13



Fot.14



Wkładkę założył: mgr inż. arch. Ludomir Książek

Miejsce przechowywania negatywów: u autora

Spis fotografii:

1. elewacja frontowa, pd. korpus główny
2. ryzalit pd. –zach.
3. elewacja wsch.: piwnice ogrodowe i oranżeria
4. skrzydło zach.
5. portyk
6. elewacja pd. wieże
7. dziedziniec wewnętrzny, widok na skrzydło zach.
8. dziedziniec wewnętrzny, widok na korpus główny
9. kariatydy-dekoracja architektoniczna oranżerii
- 10.okno w ryzalicie wsch. elewacji pd.
- 11.wnętrze, piętro I, stropy kasetonowe
- 12.wnętrze, piętro I, polichromie
- 13.oranżeria- wnętrze
- 14.żeliwna kolumna, parter skrzydło wsch.
- 15.dekoracja sztukatorska

Fot. 15

