

## KARTA EWIDENCYJNA ZABYTKÓW ARCHITEKTURY I BUDOWNICTWA

Nr

5264

1. Obiekt

PAŁAC POTOCKICH tzw. „STARY”

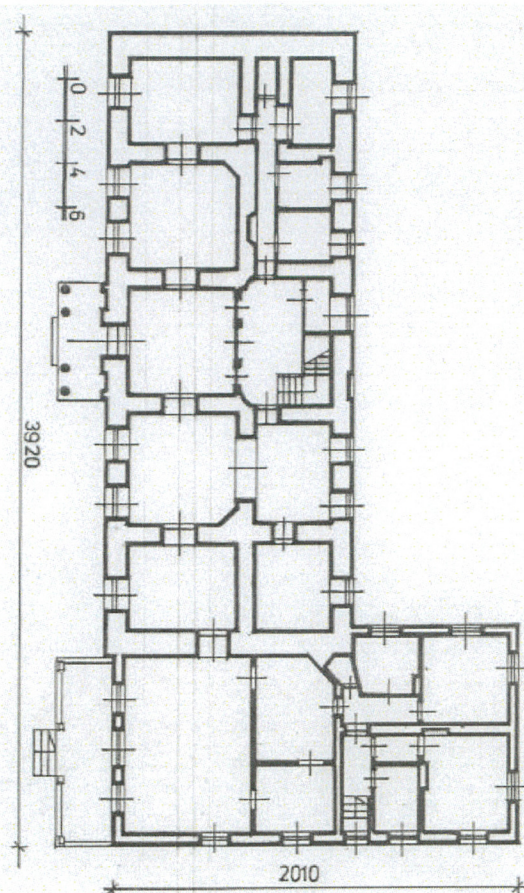
2. Czas powstania

ok.1830 r.

3. Miejscowość

KRZESZOWICE

11. Zdjęcia, rzut, sytuacja, orientacja



4. Adres

ul. OGRODOWA 1

nr hipoteczny dz. ew. nr 1509/5

5. Przynależność administracyjna

województwo: małopolskie

powiat: krakowski

gmina : Krzeszowice

6. Poprzednie nazwy miejscowości

j.w.

7. Przynależność administracyjna  
przed 01.01.1999

województwo krakowskie

8. Właściciel i jego adres

Gmina Krzeszowice

9. Użytkownik i jego adres

j.w.

10. Rejestr zabytków

A-433 decyzja z dnia 23.07.1976r.



Najstarsza wzmianka historyczna o Krzeszowicach pochodzi z 1286 r. i dotyczy lokacji miasta na prawie niemieckim przez biskupa krakowskiego Pawła z Przemankowa. Wg Długosza w drugiej połowie XV w. w Krzeszowicach stał drewniany kościół pod wezwaniem św. Marcina, istniała szkoła, karczma i folwark plebański. W 1555 r. Krzeszowice stały się własnością Stanisława Tęczyńskiego i weszły w skład "hrabstwa tęczyńskiego". Od 1620 roku miejscowość należała do biskupów krakowskich. W następnych latach były własnością m.in. Opalińskich, Czartoryskich, Lubomirskich, a od 1816 r. Potockich. W II poł. XVIII w. książę August Czartoryski, na bazie odkrytych źródeł wód o charakterze leczniczym, wybudował pierwsze łaźienki. Rozwój uzdrowiska w Krzeszowicach kontynuowała córka Augusta, księżna Izabela Lubomirska. W 1816 roku Krzeszowice, wraz z ogromnym majątkiem ziemskim, przeszły drogą spadku z rąk księżnej Izabeli Lubomirskiej na własność jej wnuków, braci Artura i Alfreda Potockich. Mieszkający na stałe w Pałacu pod Baranami w Krakowie Artur Potocki dokonał w latach 1820-1822 adaptacji dawnego lamusa na tymczasową siedzibę, zwaną obecnie „starym pałacem”. W latach 1850-1855 Potoccy wybudowali „nowy” pałac w stylu renesansu włoskiego. Klasycystyczny budynek pierwszej w Krzeszowicach stałej siedziby rodu Potockich przeznaczono na mieszkania dla wyższych urzędników

Sytuacja: budynek wolnostojący, usytuowany nad potokiem Krzeszówka, na terenie założenia parkowego, w jego południowo-wschodniej części.

Konstrukcja i materiał: budynek murowany z cegły, ściany wewnętrzne i zewnętrzne tynkowane. Stropy prefabrykowane na dźwigarach stalowych. Klatka schodowa żelbetowa, z okładziną kamienną. Więźba dachowa o konstrukcji krokwiowo-płatwiowej, oparta na słupach, tramach i murłatach. Dachy wysokie, nad korpusem głównym czterospadowy, nad skrzydłem bocznym trójspadowy, kryte dachówką ceramiczną. Kominy murowane, nie tynkowane. Obróbki blacharskie z blachy ocynkowanej.

Rzut: korpus i skrzydło północne na rzucie regularnego czworoboku, połączone pod kątem prostym. W elewacji wschodniej, na osi, portyk, stanowiący wejście główne do budynku. Rzut korpusu głównego dwutraktowy, z niewielkim korytarzykiem, wtórnie wydzielonym z traktu, rzut skrzydła zasadniczo jednoraktowy, w trakcie tylnym dwuosiowy, z podziałami wtórnymi. Wejście w korpusie głównym prowadzi do hallu i dalej do klatki schodowej. Dodatkowe wejście do skrzydła, z ganku.

Bryła: zwarta, masywna, bez rozczłonkowań, z wysokim dachem. Korpus główny dwukondygnacyjny, urozmaicony kolumnowym portykiem z balkonem. Skrzydło boczne jednokondygnacyjne, od frontu lekko cofnięte, z tyłu tworzące wydatny ryzalit. Dach wysoki, trójspadowy.

Elewacje: murowane z cegły, tynkowane. Elewacja frontowa dwukondygnacyjna w korpusie głównym, z wydzielonym cokołem. Symetryczna, siedmioosiowa, o klasycystycznych motywach dekoracyjnych. Parter boniowany, bez gzymsu międzykondygnacyjnego. Podziały wertykalne artykułowane prostokątnymi otworami okien o niejednakowym rozstawie i szerokości. W osi drugiej i trzeciej oraz piątej i szóstej okna ustawione parami. Na osi środkowej w parterze, czterokolumnowy portyk z drzwiami wejściowymi, dwuskrzydłowymi, płycinowymi. Kolumny z bazą i ozdobnymi kapitelami. Nad portykiem balkon. Balustrada balkonu z kamiennymi tralkami. Na osi prostokątny szeroki otwór drzwiowy. Drzwi czteroskrzydłowe, przeszklone. Otwory okienne na piętrze ujęte w proste, tynkowe opaski, oparte na parapetach z konsolkami. Okna parteru bez opasek. W skrzydle elewacja parterowa, trójosiowa. W osi środkowej otwór drzwiowy, zwieńczony wykonanym w tynku trójkątnym szczytem. Elewacja zachodnia, tylna, w korpusie głównym siedmioosiowa, rozwiązana analogicznie, jak elewacja frontowa. W skrzydle dwuosiowa, tynkowana na gładko. Okna bez opasek. Elewacja południowa korpusu głównego piętrowa, dwuosiowa w poziomie piętra, w parterze bez okien, boniowana. Otwory okienne piętra rozwiązane analogicznie jak w elewacji frontowej. Elewacja skrzydła dwuosiowa. Elewacja północna skrzydła pięcioosiowa, tynkowana na gładko. W osi środkowej otwór drzwiowy, w pozostałych osiach okna. Otwory bez opasek. Wszystkie elewacje wieńczy gzyms podokapowy, obiegający w koło, profilowany w tynku. Na elewacji korpusu głównego wydatny, rozbudowany, na elewacji skrzydła skromny.

Wnętrza: zasadniczo zachowane, z niewielkimi wtórnymi przekształceniami.

Wyposażenie: architektoniczne detale elewacji. We wnętrzach brak wyposażenia pierwotnego, zachowana jedynie oryginalna więźba dachowa.

Instalacje: wod.-kan., co., elektryczna, gazowa, teletechniczna, przeciwpożarowa, alarmowa.



|  |                           |   |                        |
|--|---------------------------|---|------------------------|
| 14. Kubatura   | 15. Powierzchnia użytkowa | 16. Przeznaczenie pierwotne   | 17. Użytkowanie obecne |
| 4800 m <sup>3</sup>  | 900 m <sup>2</sup>        | mieszkalny  | użytkowy               |
| 18. Prace budowlane i konserwatorskie, ich przebieg i dokumentacja   |                           | 19. Stan zachowania (fundamenty, ściany zewnętrzne, ściany wewnętrzne, sklepienia, stropy, konstrukcje dachowe, pokrycie dachu, wyposażenie i instalacje) |                        |
| 1. 2003 r. - wymiana pokrycia dachu<br>2. 2001 r. - remont konserwatorski elewacji<br>3. 2008 r. - prace konserwatorskie wraz z adaptacją pomieszczeń USC w budynku „starego” pałacu |                           | -dobry  |                        |
|  |                           | 20. Najpilniejsze postulaty konserwatorskie   |                        |
|  |                           | bieżące utrzymanie obiektu  |                        |

21. Akta archiwalne (rodzaj akt, numer i miejsce przechowywania)

24. Uwagi różne

25. Opracował

tekst mgr inż. arch. Ludomir Książek , październik 2009

plany, rysunki j.w.

zdjęcia fotograficzne j.w.

miejsce przechowywania negatywów :

*Karta po wypełnieniu podlega ochronie na podstawie przepisów prawa autorskiego.*

26. Adnotacje o inspekcjach, informacje o zmianach (daty, imiona i nazwiska wypełniających)

22. Bibliografia

1. Kornecki Mikołaj, Krzeszowice – Ośrodek wypoczynku na styku aglomeracji, [w:] Teka Komisji Urbanistyki i Architektury, T. XIX (s. 69 – 78 1985
2. Baraniewski Waldemar, Zespół rezydencjonalny w Krzeszowicach w wieku XIX [w:] Dzieła czy kicze Elżbieta Grabska (red.), 1981, 2000, s. 23-117.
3. Chrzanowski Tadeusz, Kornecki Marian, Sztuka Ziemi Krakowskiej, wyd. Wydawnictwo Literackie, Kraków, 1982.

23. Źródła ikonograficzne i fotografie (rodzaj, miejsce przechowywania)

1. Andrzej Nęckiewicz, Ziemia Krzeszowicka na starych kartach pocztowych 1898-1941

27. Załączniki

Wkładka 1

Wkładka 2



|                 |                                |  |
|-----------------|--------------------------------|--|
| 1. Miejscowość  | 2. Obiekt (nazwa jak w karcie) | 3. Zawartość wkładki (nazwa obiektu lub materiału uzupełniającego) |
| PAŁAC POTOCKICH | KRZESZOWICE                    | CD. TEKST, FOTOGRAFIE  |

Cd. 12

zarządu majątkiem. Po wojnie obiekt przeszedł na własność Skarbu Państwa i był użytkowany przez Państwową Szkołę Pedagogiczną. W latach 90-tych został skomunalizowany. Obecnie mieści siedzibę Urzędu Miasta i Gminy Krzeszowice oraz Urzędu Stanu Cywilnego. Budynek klasycystyczny, o skromnych cechach stylistycznych, nawiązujący do dworku na prostokątnym rzucie, o zwartej bryle, z wysokim dachem. Część wejściową tworzy ganek z portykiem i parzystą liczbą kolumn.

Fot. 1



Fot. 2



Wkładkę założył: mgr inż. arch. Ludomir Książek

Miejsce przechowywania negatywów: u autora



Fot. 3



Fot. 4





|                        |                                |  |
|------------------------|--------------------------------|--|
| 1. Miejscowość         | 2. Obiekt (nazwa jak w karcie) | 3. Zawartość wkładki (nazwa obiektu lub materiału uzupełniającego) |
| <b>PAŁAC POTOCKICH</b> | <b>KRZESZOWICE</b>             | <b>FOTOGRAFIE</b>  |

Fot. 5



Fot. 6



Wkładkę założył: mgr inż. arch. Ludomir Książek

Miejsce przechowywania negatywów: u autora



Spis fotografii:

1. elewacja frontowa, narożnik pn.-wsch .
2. elewacja frontowa, wsch.
3. oficyna
4. oficyna elewacja pn.
5. elewacja tylna, zach.
6. elewacja boczna od strony pd.
7. portyk
8. kolumnada portyku

Fot. 7



Fot. 8

