

A B C D E F G H I J K L M N O P R S T U V X Y Z

4928
Nr MAŁOPOLSKIE

1. Obiekt

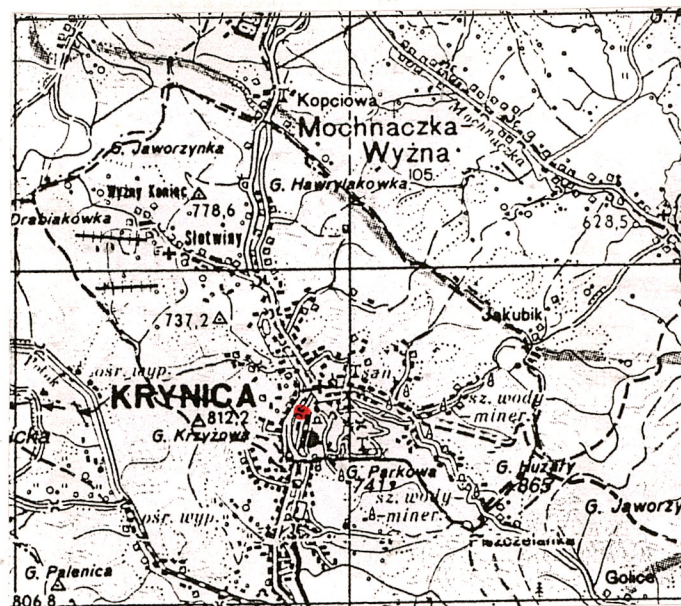
WILLA "WITOLDÓWKA" - Bulwary Dietla 10.

2. Czas powstania
lata 1880-te

3. Miejscowość

KRYNICA ZDRÓJ

11. Zdjęcia, rzut, przekrój, sytuacja, orientacja



4. Adres Krynica Zdrój
Bulwary Dietla 10.

nr hipoteczny ...

5. Przynależność administracyjna

województwo małopolskie

gmina Krynica Zdrój

pow. Nowy Sącz

6. Poprzednie nazwy miejscowości

-

7. Przynależność administracyjna

przed 1 VI 1975 krakowskie

województwo

powiat Nowy Sącz

8. Właściciel i jego adres

Przedsiębiorstwo Handlu
Zagranicznego "Lacpol" Sp. o.o.
w Warszawie

9. Użytkownik i jego adres

J.W.

10. Rejestr zabytków

Nr A 4364 data 30.05.1972



12. Autorzy, historia obiektu, określenia stylu.

Nieruchomość gruntowa objęta księgą gruntową nr 77 w roku 1874 była własnością dr Bolesława Skórczewskiego. W latach 1880-tych wzniesiona została na niej willa o godle "Witoldówka", związana imieniem z synem tego lekarza. W roku 1888 w willi tej został otwarty "Zakład Dietetyczny dr B. Skórczewskiego". Zakład ten reklamował się jako leczący kąpielami mineralnymi, borowinowymi oraz dietami choroby żołądka, krwi, serca, nerek, otyłości, etc.

W 1907 roku Zakład dr Skórczewskiego został odnowiony. Wydany z tej okazji folder p.t. "Zakład Dietetyczny Doktora Skórczewskiego w Krynicy /Kra-ków 1907/, opisywał szczegółowo ofertę skierowaną do gości:

"Zakład mieści się w obszernym gmachu, zbudowanym specjalnie na ten cel. Leży w środku Zakładu kąpielowego w Krynicy, tuż przy deptaku, 200 kroków oddalony od źródła głównego i Domu Zdrojowego. Gmach o stylowej budowie architektonicznej, zawiera urządzenia wykuintne i wygodne. Wszystkie pokoje względnie duże, wysokie, jasne, zaopatrzone piecami i balkonami... Kuchnia mieści się w osobnym budynku, ale na uboczu, a urządzona jest wzorowo... Obok zakładu jest ogród, który zajmuje 10 mórg. Zwrócony jest na południe, poprzecinany wieloma ścieżkami. Tuż za zakładem znajduje się duża szklarnia, a ogród urządzony jest w sposób dywanowy. Jest część warzywna i owocowa, a wzdłuż ścieżek rosną rozmaite gatunki kwiatów, roślin górskich także drzewa limby, brzozy, sosny amerykańskie... Opiekę lekarską sprawują /w 1907/ dr Bolesław Skórczewski, dr Emanuel Zarzycki i dr Witold Skórczewski./syn/..."

c.d. wkł. 1.

13. Opis (sytuacja, materiał i konstrukcja, rzut, bryła, elewacje, wnętrze, wyposażenie, instalacje).

Sytuacja. Willa "Witoldówka" położona jest w centrum uzdrowiska, przy Bulwarach im. Józefa Dietla, znajdujących się wzdłuż potoku Kryniczanka. Zbudowana została na działce oznaczonej nr kat. 551/1 o powierzchni 17 a 57 m². Po stronie zachodniej budowli znajduje się jednopiętrowy budynek d. willi "Uśmiech", który za czasów Skórczewskich mieścił kuchnię zakładu dietetycznego. W pobliżu "Witoldówki", po stronie południowej znajdowały się zabytkowe wille "Tatrzańska" i "Litwinka", spalone w 1987 roku. Ta ostatnia też była własnością Skórczewskich.

Willa "Witoldówka" zbudowana została w latach 1880-tych, w stylu uzdrowiskowym, charakterystycznym dla zabudowy kurortu na przełomie XIX i XX wieku. Jest najokazalszą budowlą "drewnianą" w zabudowie uzdrowiskowej. Architektura drewniana Krynicy z przełomu wieków była odwzorowaniem europejskich tendencji architektonicznych tego okresu. Powstające uzdrowiska karpackie czerpały wzory ze starych kurortów alpejskich monarchii austriackiej, a także ośrodków niemieckich czy skandynawskich. Budowle, wznoszone na wzór znanych z wojaży pensjonatów, nazywano "tyrolskimi" lub "szwajcarskimi". Główną cechą architektury tego okresu było dążenie do budowy tanich, wielokondygnacyjnych budowli z taniego materiału, jakim było drewno. Wymogi pobytów klimatycznych dyktowały z kolei potrzebę budowania dla gości zadaszonych balkonów, werand, ganków, na których można było zażywać kąpiele słonecznych, bądź wypoczywać w słotne dni. Budowle ze względów konstrukcyjnych i statycznych wznoszone były w mieszanych konstrukcjach zrębowych i szkieletowych. Wyposażano je w detal architektoniczny /ciesielski i stolarski/, zaczerpnięty z budowli alpejskich, co podyktowane było już względami estetycznymi projektantów i inwestorów. Z biegiem czasu zaczęto stosować formy zaczerpnięte z polskiej tradycji budowlanej, ludowej itp.

Materiał, konstrukcja, technika.

Ławy fundamentowe wykonane z betonu. Cokoł ścian w okładzinie kamiennej do wysokości ok. 30 cm. Piwnice o ścianach murowanych z cegły, tynkowanych, nakrytych stropami płaskimi i kolebkowymi, usytuowane pod częścią frontową budynku. W pomieszczeniach piwnicznych znajduje się kawiarnia i bar.

Budowla wzniesiona na planie zbliżonym do litery L, z jednym skrzydłem krótszym. Rozplanowanie wnętrza w poszczególnych kondygnacjach dwutraktowe, z korytarzami między traktami. Obydwa skrzydła łączy położona centralnie klatka schodowa z obszernym hallem. Rozplanowanie parteru powtórzone jest w dwu wyższych kondygnacjach. Elewacja zachodnia budynku połączona jest mostem z budynkiem dawnej willi "Uśmiech".

Ściany budowli wykonane są z cegły ceramicznej i bloczków betonu komórkowego, na zaprawie wapienno--piaskowej. Elewacje z zewnątrz pokryte są szalunkami deskowymi. Deski przybijane w układzie poziomym na nakładkę. Naróża ścian ujęte są pionowymi deskami, a poszczególne kondygnacje wydzielone profilowanymi w drewnie gzymsami. Elewacje budowli posiadają charakterystyczne ganki z balkonami w każdej kondygnacji, wzniesione w konstrukcji słupowej. Słupy ganków profilowane z mieczami /wspornikami/ o półkolistych wykrojach. Balustrady balkonów płycinowe, z dekoracjami listwowymi, opracowanymi kolorystycznie. Balustrady dołem ujęte ozdobnie docinanymi listwami.

c.d. wkł. 1.

<p>14. Kubatura</p> <p>12 000 m³</p>	<p>15. Powierzchnia użytkowa</p> <p>2447 m²</p>	<p>16. Przeznaczenie pierwotne</p> <p>pensjonat - sanatorium</p>	<p>17. Użytkowanie obecne</p> <p>pensjonat - hotel</p>
<p>18. Prace budowlane i konserwatorskie, ich przebieg i dokumentacja</p> <p>Brak szczegółowych danych.</p> <p>Rozbudowa przed 1907, remonty w latach 1930-tych oraz w latach 1960-tych.</p>		<p>19. Stan zachowania (fundamenty, ściany zewnętrzne, ściany wewnętrzne, sklepienia, stropy, konstrukcje dachowe, pokrycie dachu, wyposażenie i instalacje)</p> <p>Budowla w dobrym stanie technicznym.</p>	
		<p>20. Najpilniejsze postulaty konserwatorskie</p> <p>Otoczyć opieką konserwatorską.</p>	

21. Akta archiwalne (rodzaj akt, numer i miejsce przechowywania)

1. Sąd Rejonowy w Muszynie. Wydział Ksiąg Wieczystych
- Ks. grunt. [REDACTED]

24. Uwagi różne

25. Opracował

mgr Marek H. Grabski październik 1999 r.

tekst imię, nazwisko, data, podpis

plany, rysunki j.w. październik 1999 r. w op. o dok. techn. imię, nazwisko, data, podpis

zdjęcia fotogr. j.w. październik 1999 r. * fot. archiwalne imię, nazwisko, data, podpis

..... imię, nazwisko, data, podpis

..... miejsce przechowywania negatywów archiwum autora + arch. WKZ Kraków

KARTA PO WYPEŁNIENIU PODLEGA OCHRONIE NA PODSTAWIE PRZEPISÓW PRAWA AUTORSKIEGO !

22. Bibliografia

1. Ross J., Architektura drewniana polskich uzdrowisk karpackich /1835-1914/. W: Sztuka 2 poł. XIX wieku. Warszawa 1973.
2. Krynica /monografia/. Pr. zb. pod red. F. Kiryka. Kraków 1994.
3. Witoldówka wczoraj i dziś /Panoramy krynickich pensjonatów i sanatoriów/. "Krynickie Zdroje", nr 1, wrzesień 1994.
4. Skórczewski B., Przewodnik dla chorych udających się do Krynicy. Kraków 1886.
5. Kopff L., Zakład zdrojowo-kąpielowy w Krynicy. Kraków 1891.
6. Kmietowicz F., Ilustrowany przewodnik po Krynicy. Kraków 1898.

26. Adnotacje o inspekcjach, informacje o zmianach (daty, imiona i nazwiska wypełniających)

23. Źródła ikonograficzne i fotograficzne (rodzaj, miejsce przechowywania, sygnatury)

1. Archiwum WKZ Nowy Sącz:
 - a/ Rewaloryzacja bud. zabyt. "Witoldówka". Oprac. B. Borowski i zespół, Kraków 1985.
 - b/ Inwentaryzacja istn. budynku "Witoldówka" /Hotel "Beskid" Orbis/, Oprac. Miejskie Biuro Projektów, Kraków 1979.
2. Archiwum WKZ Kraków: - inw. fot. - neg. 13519-13539, /Krynica - wille/, fot. T. Chrzanowski 1962.

27. Załączniki

1. Miejscowość

K R Y N I C A Z D R Ǫ J

2. Obiekt (nazwa jak w karcie)

Willa "Witoldówka" - Bulwary Dietla 10. C.d. tekstu + ilustracje.

3. Zawartość wkładki (nazwa obiektu lub materiału uzupełniającego)

c.d. pkt 12.

W 1906 roku, wg wykazu hipotecznego Lwh 676, willa stanowiła już własność Witolda Skórczewskiego, syna Bolesława. W 1938 roku należała do wdowy po nim, Anny z Mierzyńskich Skórczewskiej. W latach okupacji hitlerowskiej, budowla została przejęta przez okupacyjne władze sanatorium i przeznaczona na pensjonat dla rekonwalescentów wojskowych. W 1958 roku cała nieruchomość została przejęta przez Skarb Państwa na mocy ustawy z 25 II 1958 r. /art. 9/.

W roku 1965 nieruchomość ta znajdowała się w dyspozycji P.P.Orbis "Beskid" w Nowym Sączu. Prowadzony był w tym czasie w budynku hotel-pensjonat. Po tragicznym pożarze sąsiednich willi, "Litwinki" i "Tatrzańskiej" /3 marca 1987r./, podjęta została decyzja o rozebraniu wyeksploatowanej willi "Witoldówki" i odtworzeniu jej z materiału ogniotrwałego. W 1992 roku nieruchomość ta stała się mieniem komunalnym Gminy Uzdrowiskowej w Krynicy i oddana została w użytkowanie wieczyste Centralnemu Związkowi Spółdzielczości Mleczarskiej w Warszawie. W 1993 roku budynek znalazł się w użytkowaniu wieczystym, a następnie stał się własnością Przedsiębiorstwa Handlu Zagranicznego "Lacpol" S. z o.o. w Warszawie, które dokonało odtworzenia willi i prowadzi w niej pensjonat o wysokim standardzie.

c.d. pkt 13.

Balkony w poddaszu nakryte dwuspadowymi daszkami z nadwieszonymi szczytikami o półkolistych wykrojach, poprzedzonymi zewnętrznymi żełkami, ujmującymi pionowe sterczyzny. Przesłony o dekoracji płycinowej. Ganki o podobnej do siebie formie umieszczone są we wszystkich elewacjach budowli. W elewacji północnej dodatkowo pomiędzy gankami galerie o podobnej konstrukcji, dołem przeszklone drobnokwaterowo. W elewacji południowej dodatkowo w kondygnacji pierwszego i drugiego piętra balkony na wspornikach, bez zadaszeń.

Ściany wewnątrz budynku pokryte tynkami wapiennymi, białkowane. W części pomieszczeń i w korytarzach osłonięte dołem boazeriami deskowymi.

Podłogi w pomieszczeniach parkietowe oraz panelowe.

Komunikacja międzykondygnacyjna trzema klatkami schodowymi. Klatka schodowa główna o konstrukcji słupowej ze schodami kręconymi, wielobiegowymi. Schody ujęte ozdobną balustradą tralkową drewnianą. Pozostałe klatki schodowe ze schodami masywnymi w obudowach drewnianych.

Otwory okienne prostokątne, zróżnicowane wielkościami. Otwory ujęte uszakowymi obramieniami płycinowymi, wykonanymi w drewnie. Okna w większości dwuskrzydłowe, z uchylnymi luftami górą. Podwójne, mocowane w futrynkach skrzynkowych, lakierowane. Część okien trzykwatrowych, dziewięciopółowych. W wystawkach dachowych okienka dwuskrzydłowe, małe.

Otwory drzwiowe prostokątne, zróżnicowane wielkościami, ze stylizowaną stolarką płycinową, jedno- i dwuskrzydłową, lakierowaną. W balkonach i galeriach drzwi balkonowe, przeszklone.

Stropy nad pomieszczeniami masywne, płaskie, otynkowane.

Dachy budowli dwu- i czterospadowe, o więźbie drewnianej, kryte blachą.

Budynek posiada instalację elektryczną, wodno-kanalizacyjną i gazową. Wnętrza urządzone ze smakiem, o wysokim standardzie hotelowym.

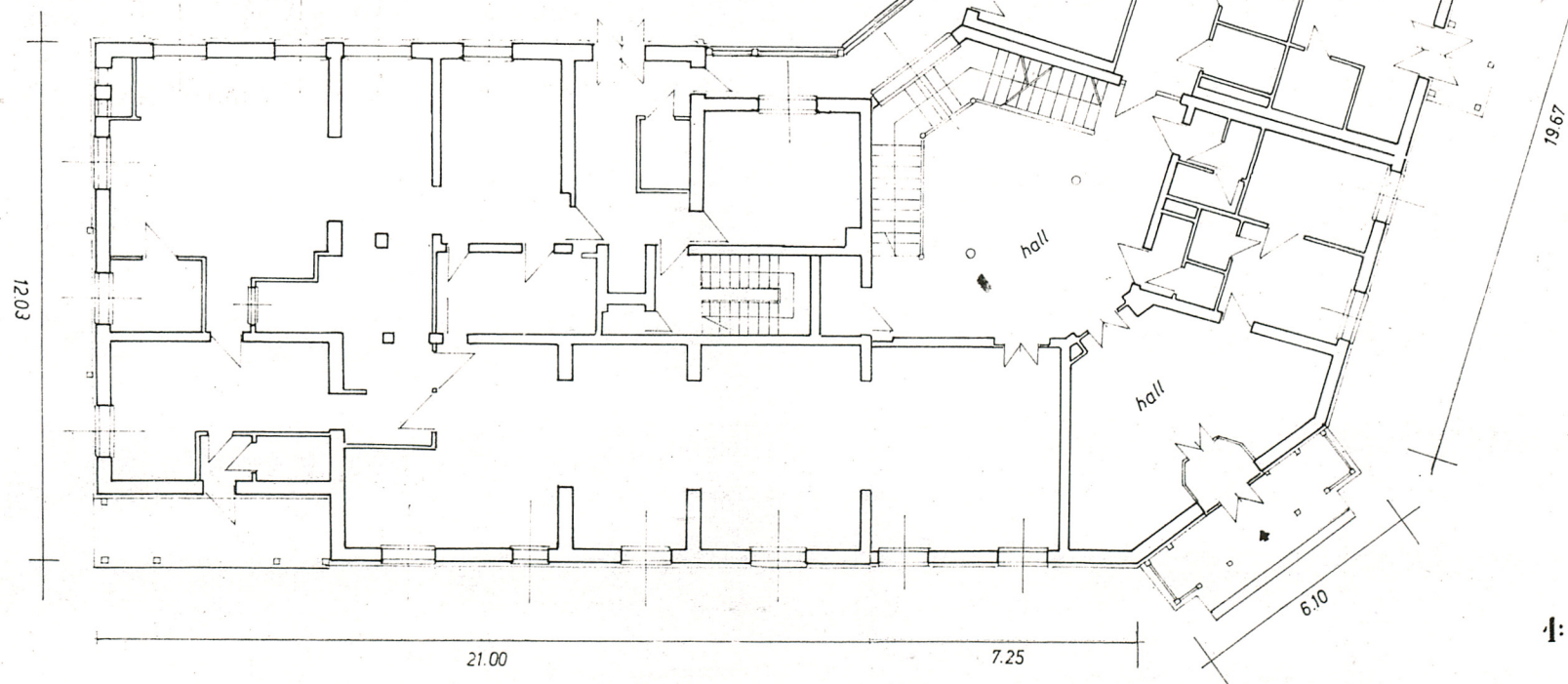
Wkładkę założył: mgr Marek H. Grabski X 1999 r.
(imię, nazwisko, data)

Miejsce przechowywania negatywów: archiwum autora



KRYNICA

willa „Witoldówka”



1:400

1. Miejscowość

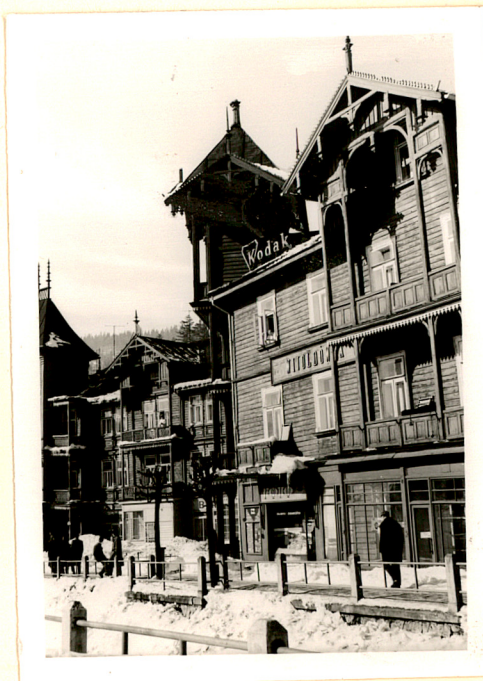
2. Obiekt (nazwa jak w karcie)

3. Zawartość wkładki (nazwa obiektu lub materiału uzupełniającego)

K R Y N I C A Z D R Ő J

Willa " Witoldówka "

- Bulwary Dietla 10. Fot. dodatkowe.



Willa " Witoldówka " w 1962 roku. W tle nie istniejące
dziś pensjonaty " Litwinka " i " Tatrzańska ".

Wkładkę założył: mgr M.H. Grabski X 1999 r.
(imię, nazwisko, data)
arch. autora

Miejsce przechowywania negatywów:

Z-d Poligr. Jan Jasiński W-wa, ul. Wolna 13, tel. 12-43-83

Wzór ODZ 1978 r.



widok od płd-zach.



widok od płd-wsch.



widok od północy



widok od półn-zach.



widok od południa



widok od północy

1. Miejscowość

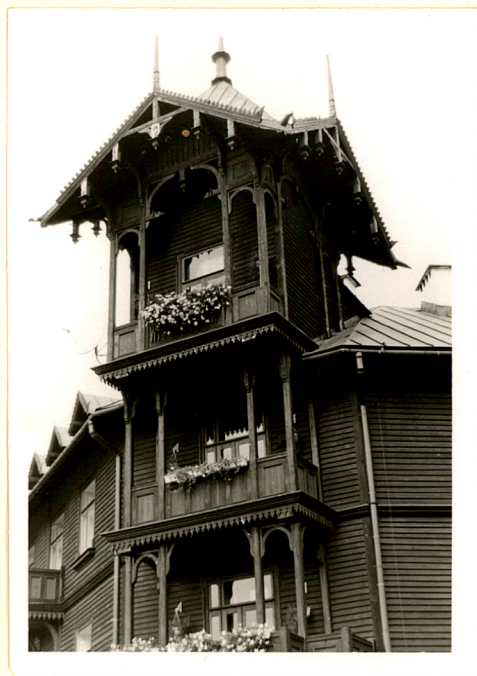
2. Obiekt (nazwa jak w karcie)

3. Zawartość wkładki (nazwa obiektu lub materiału uzupełniającego)

K R Y N I C A Z D R ò J

Willa " Witoldówka " -

Bulwary Dietla 10. Fot. dodatkowe.



ganki i balkowny w elewacjach willi

Wkładkę założył: mgr Marek H. Grabski X 1999 r.
(imię, nazwisko, data)

arch. autora

Miejsce przechowywania negatywów:

Z-d Poligr. Jan Jasiński W-wa, ul. Wolna 13, tel. 12-43-83

Wzór ODZ 1978 r.



reprezentacyjna klatka schodowa budynku

1. Miejscowość

2. Obiekt (nazwa jak w karcie)

3. Zawartość wkładki (nazwa obiektu lub materiału uzupełniającego)

K R Y N I C A Z D R ò J

Willa " Witoldówka " - Bulwary Dietla 10. Fot. dodatkowe.



hall



jadalnia na parterze



korytarz piętra

Wkładkę założył: mgr M.H. Grabski X 1999 r.
(imię, nazwisko, data)

Miejsce przechowywania negatywów: arch. autora

Z-d Poligr. Jan Jasiński W-wa, ul. Wolna 13, tel. 12-43-83

Wzór ODZ 1978 r.



budynek d. willi " Uśmiech "

