

OŚRODEK DOKUMENTACJI
ZABYTKÓW W WARSZAWIE

KARTA EWIDENCYJNA ZABYTKÓW
ARCHITEKTURY I BUDOWNICTWA

A B C D E F G H I J K L M N O P R S T U V X Y Z Nr

4920

1. Obiekt

PIJALNIA (obudowa źródła) w Parku Słotwińskim.

2. Czas powstania

1807 r.

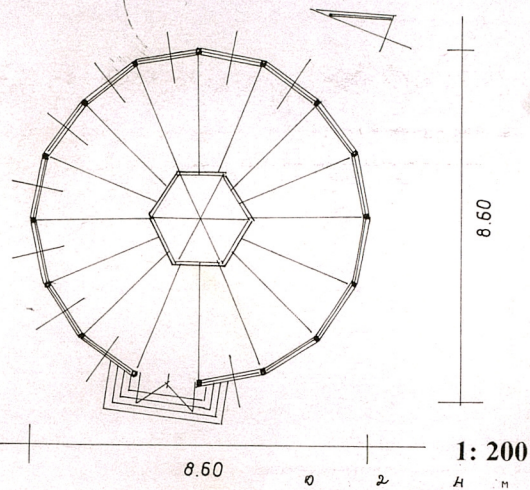
3. Miejscowość

K R Y N I C A

59111

1151041111

KRYNICA - Pijalnia „Słotwinka”



4. Adres

Krynica
Park Słotwiński,
ul. Piłsudskiego 76/1

nr hipoteczny ...

5. Przynależność administracyjna

województwo małopolskie

gmina Krynica

6. Poprzednie nazwy miejscowości

7. Przynależność administracyjna
przed 1 VI 1975

województwo krakowskie

powiat nowosadecki

8. Właściciel i jego adres

Uzdrowisko Krynica -
Żegiestów SA.,
33-380 Krynica
ul. Kraszewskiego 1.

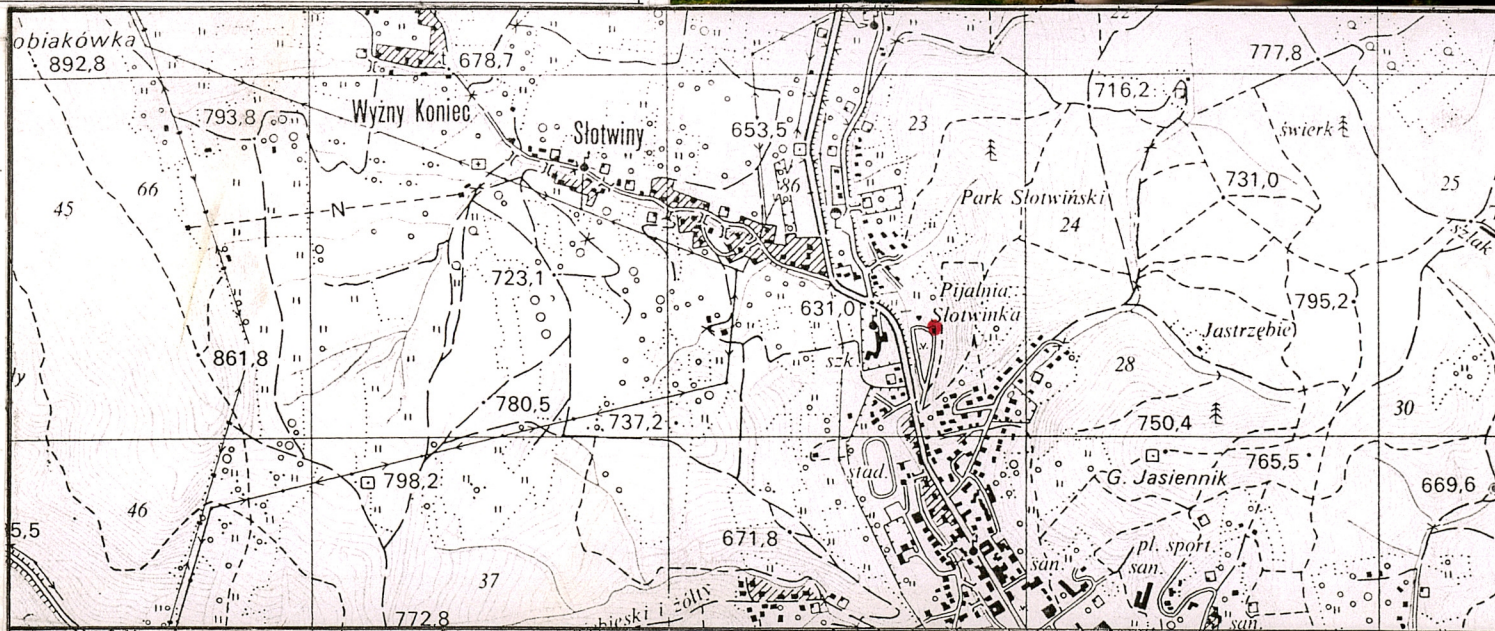
9. Użytkownik i jego adres

J.W.

10. Rejestr zabytków Ks.A-37/

dec. 404/37 20.XI.1972

A-404 z 20.11.1972



12. Autorzy, historia obiektu, określenia stylu.

Historia Krynicy jako uzdrowiska rozpoczęła się z końcem XVIII stulecia, choć właściwości lecznicze wód krynickich doceniano już wcześniej. Rozwój uzdrowiska rozpoczął się po 1793 roku, kiedy to Franciszek Stix V. Saunbergen, komisarz obwodowy z Nowego Sącza, nabywca gruntów w Krynicy informuje władze Gubernium o właściwościach "krynickich źródeł", Wkrótce opisu wód dokonuje oddelegowany ze Lwowa radca górniczy, prof. Uniwersytetu Baltazar Hacquet. Otwiera to drogę rozwojowi uzdrowiska. Powstają wówczas pierwsze obiekty infrastruktury uzdrowskiej - domy dla gości z pokojami łazienkami, stajnie, karczma, lecz nie przynoszą one oczekiwanych dochodów zarówno właścicielowi, Franciszkowi Stix V. Saunbergen, jak i późniejszym dzierżawcom należącym do dóbr kameralnych Krynicy, Andrzejowi Rothemu i Janowi Hechtowi. W 1806 roku Gubernium wysyła kolejną komisję pod kierunkiem prof. UJ, Schultesa, celem zbadania stanu uzdrowiska i jego możliwości rozwojowych.

Opierając się na doświadczeniach uzdrowisk austriackich i czeskich, udzieliła ona władzom kamery muszyńskiej fachowych rad dotyczących rozwoju uzdrowiska, zalecając m.in. budowę dróg łączących Krynice z Nowym Sączem i Duklą, budowę nowych łazienek i domów mieszkalnych dla pensjonariuszy, ustanowienie stałego lekarza zdrojowego w Krynicy, nowe ocembrowanie źródeł mineralnych, założenie parku i ustanowienie ogrodnika zakładowego, itp. Na podstawie tych zaleceń rząd wydał 13 czerwca 1807 roku reskrypt o uznaniu Krynicy jako zakładu kąpielowego i wzniesieniu obiektów i urządzeń służących jego rozwojowi. Wśród pierwszych przedsięwzięć była odbudowa cembrowiny źródła i wzniesienie nad nim zadaszenia. W 1807 roku nad źródłem głównym wzniesiono pawilon drewniany, tzw. Chiński.

c.d. wkł. 1.

13. Opis (sytuacja, materiał i konstrukcja, rzut, bryła, elewacje, wnętrze, wyposażenie, instalacje).

Sytuacja. Pawilon pijalni nad źródłem Słotwinka usytuowany jest na terenie parku zwanego Słotwińskim, położonego w zachodniej części Krynicy, przy ulicy Piłsudskiego. Znajduje się na działce nr 1120. Park posiada kształt wydłużonego trójkąta, rojącego pomiędzy ulicą a znajdującym się po stronie północnej wzgórzem. Krótką podstawę trójkąta od strony zachodniej zamyka wzniesiony na szkarpie drewniany budynek restauracji z lat 1880-tych. Pawilon pijalni znajduje się w północno-zachodniej części parku, u podnóża zalesionego wzgórza. Park krajobrazowy, z nasadzeniami drzew z różnego okresu, z centralnym klombem pośrodku.

Budowla drewniana, konstrukcji szkieletowej, wzniesiona na planie koła, czternastoboczna, jednokondygnacyjowa, jednownętrzna. Nakryty dachem parasolowym, wielopłaszczyznowym (chińskim), pobitym blachą, z otwartą ośmioboczną latarnią z daszkiem blaszanym zakończonym sterczyną.

Materiał, konstrukcja, technika.

Podmurówka wykonana z cegły i betonu, o wysokości ok. 25 cm.

Podwalina z drzewa modrzewiowego, wiązana na zamek z zaciosami. W belki podwaliny wpuszczone słupy pionowe, ujęte górą biegnącymi wokół pod okapem belkami oczepu. Poniżej między słupami odcinki belek poziomych, tworzących niską szalowaną ścianę podokapową. Dolne partie ścian, do wysokości ok. 1 m, szalowane deskami w układzie pionowym "na pióro". W części środkowej ścianek duże drewniane okna o drobnych podziałach kwadratowych, zamknięte łukami odcinkowymi, lakierowane białą. Pięć z nich po stronie północnej budynku, zablendowane malowanymi od wewnątrz białą deseczkami. Otwór wejściowy usytuowany po stronie wschodniej budowli. Otwór prostokątny z drzwiami płycinowymi dwuskrzydłowymi, mocowanymi w futrynie skrzynkowej, lakierowanymi w kolorze brązowym, podobnie jak ściany budowli. Wewnątrz pomieszczenie nakryte profilowanym do kształtu połaci dachu podbiciem z desek. Posadzka typu lastriko. Dolne i górne partie ścian obite pomiędzy słupami płytami malowanymi w kolorze żółtym. Pośrodku w posadzce stalowe, dwuskrzydłowe drzwiczki nad cembrowiną źródła, ujęte w czworobok metalową balustradą. Przy nich mechanizm ręcznej pompy dozownika wody. Dach budowli wielopłaszczyznowy, parasolowy, o płynnej linii, pobity deskami i blachą. Wieżyczka z latarnią o konstrukcji słupowej, ośmioboczna, ze ściankami dołem ażurowymi, przesłoniętymi kratownicą z listewek. Pod okapem ażurowa dekoracja z ozdobnie dociętych listewek.

Wyposażenie wnętrza skromne, składające się z ławek ogrodowych dla kuracjuszy, biurka obsługi, szafy. Budowla posiada instalację elektryczną.

14. Kubatura

ok. 240 m³

15. Powierzchnia użytkowa

ok. 54 m²
zabudowy ok. 60 m²

16. Przeznaczenie pierwotne

pijalnia wody zdrowjowej

17. Użytkowanie obecne

pijalnia wody zdrojowej

18. Prace budowlane i konserwatorskie, ich przebieg i dokumentacja

zob. pkt 12.

19. Stan zachowania (fundamenty, ściany zewnętrzne, ściany wewnętrzne, sklepienia, stropy, konstrukcje dachowe, pokrycie dachu, wyposażenie i instalacje)

Budowla w dobrym stanie technicznym.

20. Najpilniejsze postulaty konserwatorskie

Otoczyć opieką konserwatorską.

21. Akta archiwalne (rodzaj akt, numer i miejsce przechowywania)

1. Sąd Rejonowy w Muszynie. Wydział Ksiąg Wieczystych - [REDACTED]
2. Krynica - Pijalnia wody mineralnej "Słotwinka". Kolorystyka elewacji. Oprac. M. Nowińska, Nowy Sącz 1983. (Arch. WKZ w Nowym Sączu - nr 1918).

22. Bibliografia

1. Kornecki M., Majka M. i inni, Krynica. Materiały do studium historyczno-urbanistycznego, "Materiały i Sprawozdania Konserwatorskie Województwa Krakowskiego", Kraków 1974.
2. Ross J., Architektura drewniana w polskich uzdrowiskach karpackich (1835-1914), (W:) Sztuka 2 połowy XIX w., Warszawa 1973.
3. Dietl J., Krynica w Karpatach Galicyjskich położona pod względem historii, topografii, klimatu..., Kraków 1857.
4. Zieleniewski M., Krynica, jej wody alkaliczno-żelaziste i C.K. zakład zdrojowo-kąpielowy, Kraków 1881.
5. Lewicki S., Historia Krynicy, Kraków 1913.

23. Źródła ikonograficzne i fotograficzne (rodzaj, miejsce przechowywania, sygnatury)

1. Widok źródłu. Rys. A. Gorczyński, lit. Auer ok. 1840, "Biblioteka Warszawska", 1844.
2. Widok ogólny źródłu. Rys. B. Podbielski, "Tygodnik Ilustrowany", 1861 (2)4,
3. Źródło Główne (Stara Pijalnia). Rys. L. Dembowski, "Tygodnik Ilustrowany", 1869 (1) 265.

24. Uwagi różne

25. Opracował

| | | |
|----------------------------------|------------------------------|----------------|
| tekst | mgr Marek H. Grabski | listopad 2005. |
| | imię, nazwisko, data, podpis | |
| plany, rysunki | j.w. | listopad 2005. |
| | imię, nazwisko, data, podpis | |
| zdjęcia fotogr. | j.w. | listopad 2005. |
| | imię, nazwisko, data, podpis | |
| miejsce przechowywania negatywów | archiwum autora | |

KARTA PO WYPEŁNIENIU PODLEGA OCHRONIE NA PODSTAWIE PRZEPISÓW PRAWA AUTORSKIEGO!

26. Adnotacje o inspekcjach, informacje o zmianach (daty, imiona i nazwiska wypełniających)

27. Załączniki

1. Miejscowość

KRYNICA

2. Obiekt (nazwa jak w karcie)
PIJALNIA (obudowa źródła)
w Parku Słotwińskim.

3. Zawartość wkładki (nazwa obiektu lub materiału uzupełniającego)

C.d. tekstu + ilustracje.

c.d. pkt 12.

Połączono go następnie z reprezentacyjnym krytym chodnikiem (deptakiem) – (jego pierwotna forma znana jest m.in. z rys. A. Gorczyńskiego z 1840 i B. Podbielskiego z ok. 1861). Po 1857 roku za sprawą kolejnych komisji rządowych, m.in. "wiekopomnej" pod przewodnictwem profesora Józefa Dietla, nastąpił dalszy dynamiczny rozwój zakładu kąpielowego. Powstało wówczas szereg nowych obiektów zakładowych, jak i pierwszych prywatnych willi pod wynajem pokoi dla kuracjuszy. Przed 1869 rokiem rozebrano Pawilon Chiński nad głównym źródłem, a na jego miejscu wzniesiono wg projektu Feliksa Księżarskiego gmach głównej pijalni zdrojowej, która przetrwała do 1971 r., ustępując miejsca obecnej. Obudowa źródła projektu Burggallera, po zdemontowaniu została przeniesiona do powstałego w końcu lat 1870-tych Parku Słotwińskiego i stała się nad ujęciem źródła Słotwinka (szczawa wodorowo-węglanowo-magnezowo-sodowo-wapniowa, żelazista, stosowana w przewlekłych nieżytach przewodu pokarmowego, schorzeniach przewodu pokarmowego, miażdżycy, zaburzeniach gruczołów dokrewnych dróg moczowych, chorobach wynikłych z niedoboru magnezu, jak nerwice, stany stresowe, oraz w nerwicach).

Budowla od czasu przeniesienia była kilkakrotnie przebudowywana, tracąc wiele swojego pierwotnego detalu architektonicznego. W pocz. XX wieku ażurowe dotąd, otwarte arkadami ściany zostały oszalowane i zamknięte oknami. Przed 1983 rokiem posiadała przed wejściem niewielki zaszalowany przedsionek.



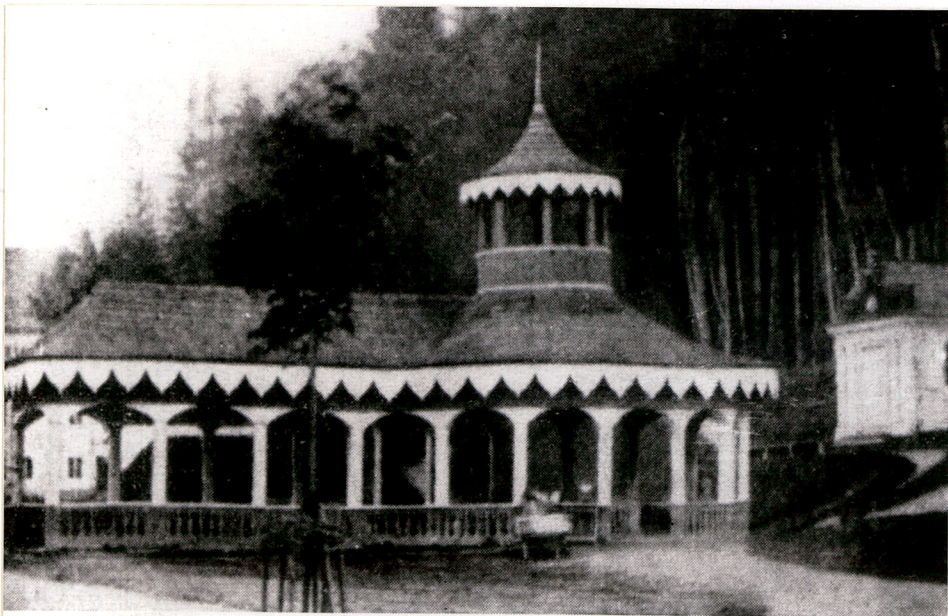
3. Widok ogólny Zdroju. Rys. A. Gorczyński, lit. Auer; ok. 1840



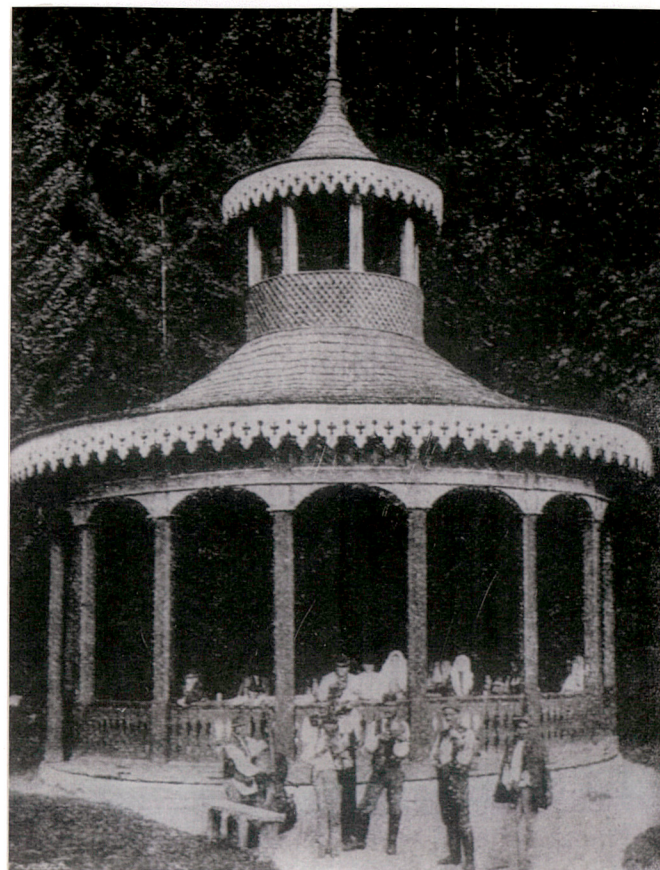
6. Widok ogólny Zdroju. Rys. B. Podbielski, przed 1861

Wkładkę założył : mgr M.H.Grabski XI.2005.
(Imię, nazwisko, data)

Miejsce przechowywania negatywów: arch. autora



9. Pawilon Zdroju Głównego i pierwsza kaplica zdrojowa. Fot. ok. 1865, wg Skór
czewskiego



10. Pawilon nad Zdrojem Słotwińskim (przeniesiony z nad Zdroju Głównego). Fo
ok. 1883 wg Zieleniewskiego

1. Miejscowość

K R Y N I C A

2. Obiekt (nazwa jak w karcie)

Pawilon / obudowa źródła /
"Słotwinka" w Parku Słotwińskim.

3. Zawartość wkładki (nazwa obiektu lub materiału uzupełniającego)

Ilustracje dodatkowe.



widok od północy



widok od półn-zach.

Wkładkę założył : mgr M.H. Grabski XI 2005 r.

(Imię, nazwisko, data)

arch. autora

Miejsce przechowywania negatywów:



wejście do pawilonu



wieżyczka



wnętrze

1. Miejscowość

K R Y N I C A

2. Obiekt (nazwa jak w karcie)

Pijalnia / pawilon, obudowa źródła/
"Słotwinka" w Parku Słotwińskim.

3. Zawartość wkładki (nazwa obiektu lub materiału uzupełniającego)

Ilustracje dodatkowe



ujęcie źródła w pawilonie



budynek restauracji w Parku

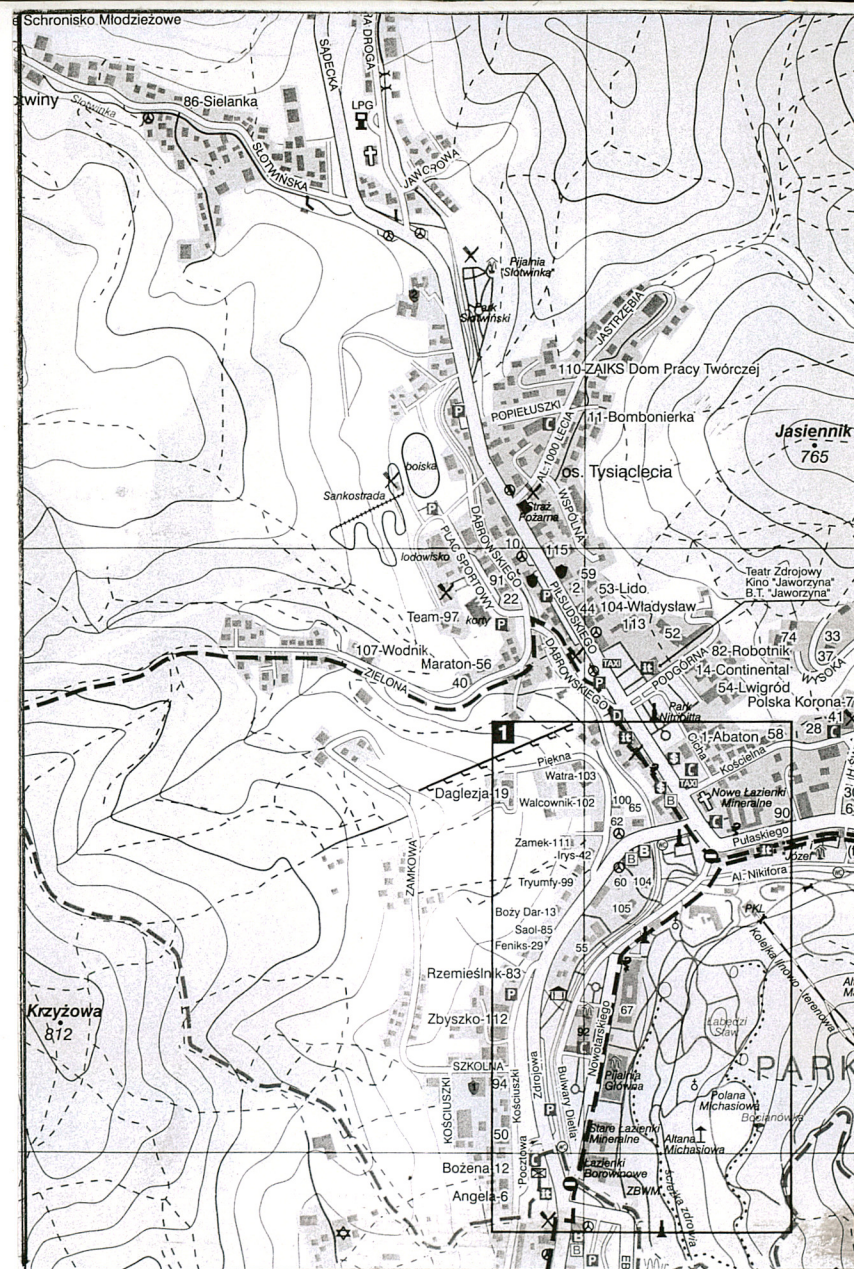
Wkładkę założył: mgr Marek H. Grabski XI 2005 r.

(Imię, nazwisko, data)

Miejsce przechowywania negatywów: arch. autora



BUDYNEK RESTAURACJI Z K. XIX w.



orientacja 1: 15 000