

1. Obiekt

DOM, ul. Jagiellońska nr 66

2. Czas powstania

2 poł. XIX w.

3. Miejscowość

KROŚCIENKO

11. Zdjęcia, plan sytuacyjny, rzuty



4. Adres ul. Jagiellońska nr 66

nr hipoteczny LWH 218

5. Przynależność administracyjna

województwo nowosądeckie

gmina Szczawnica-Krościenko

pow. NOWY TARG

6. Poprzednie nazwy miejscowości

b.z.

7. Przynależność administracyjna
przed 1 VI 1975

województwo krakowskie

powiat nowotarski

8. Właściciel i jego adres

Józef, Maria Dydą w/m.

9. Użytkownik i jego adres

J.w.

10. Rejestr zabytów

Nr data

Fot. J. Krzyszkowski, PKZ Kraków 1979, neg. nr 23777/A

autor zdjęć
data wykonania
miejsce przechowywania negatywów

12. Autorzy, historia obiektu, określenie stylu.

Dom małomiasteczkowy wzn. w 2 poł.
XIX w., własność rodziny Michała
i Zofii Welajów. Działka wtórnie
skrócona przed wojną.

13. Opis (sytuacja, materiał i konstrukcja, rzut, bryła, elewacje, dach, wnętrze wyposażenie, instalacje)

DZIAŁKA - w północnej pierzei ul. Jagiellońskiej, szeroka, pierwotnie
sięgająca do doliny potoku Krośnica, wtórnie skrócona. W części frontowej
zajęta przez dom mieszkalny, stojący kalenicowo między dwoma międzuchami,
za domem podwórze gospodarcze i stodoła.

DOM - drewniany, konstrukcji zrębowej, tynkowany, bielony, kryty gontem.
Parterowy, cz. podpiwniczony. Napięcie prostokąta, dwutraktowy, o trój-
osiowym układzie wnętrza, z sienią przejazdową w skrajnej osi wschodniej.
W zachodnim pomieszczeniu traktu frontowego zachowany strop belkowy.
Piwnica sklepiona kolebkowo, z kamienia łamanego.
Elewacja frontowa czteroosiowa, z oknami wtórnie wymiagionymi /stolarka
dwuskrzydłowa, dwukwaterowa/. Wjazd do bramy prostokątny z wrotami
dwuskrzydłowymi, deskowymi.
Dach dwuspadowy, z okapem wspartym na zakończeniach belek stropowych.
We wnętrzu izb dwa piece kamiennie.

STODOŁA - zrębowa, równoległa do budynku frontowego, kryta dachem dwuspa-
dowym, dachówkowym.

14. Kubatura	15. Powierzchnia użytkowa dom: ok. 114 m ²	16. Przeznaczenie pierwotne mieszkalne i gospodarcze	17. Użytkowanie obecne bez zmian
--------------	--	---	-------------------------------------

18. Prace budowlane i konserwatorskie, ich przebieg i dokumentacja

19. Stan zachowania (fundamenty, ściany zewnętrzne, ściany wewnętrzne, sklepienia, stropy, konstrukcje dachowe, pokrycie dachu, wyposażenie i instalacje)

Ściany i podwaliny - dość dobry /podwaliny uszkodzone/
konstrukcja dachowa - dość dobry
pokrycie gontowe - uszkodzone

20. Najpilniejsze postulaty konserwatorskie

bezwzględne zachowanie obiektu jako elementu
spółdecydującego o wartości zabytkowej mias-
eczka. Remont kapitalny z utrzymaniem konstruk-
cji ścian oraz dachu. Zachowanie pieców kasy-
owych w izbie i stropu belkowego. Korekta stolar-
kiiennej /wymiana na dwukwaterową, sześciokwatero-
wą/. Utrzymać typ pokrycia dachu tj gonty.

21. Akta archiwalne (rodzaj akt, numer i miejsce przechowywania)

22. Bibliografia

Zb. Beiersdorf, Krościenko n. Dunajcem, Studium historyczno-urbanistyczne, mpis PKZ Kraków 1966

23. Źródła ikonograficzne i fotografie (rodzaj, miejsce przechowywania, sygnatury)

24. Uwagi różne

25. Wypełnił

mgr Zb. Beiersdorf, PKZ 1981

26. Sprawdził

27. Załączniki

1. Miejscowość

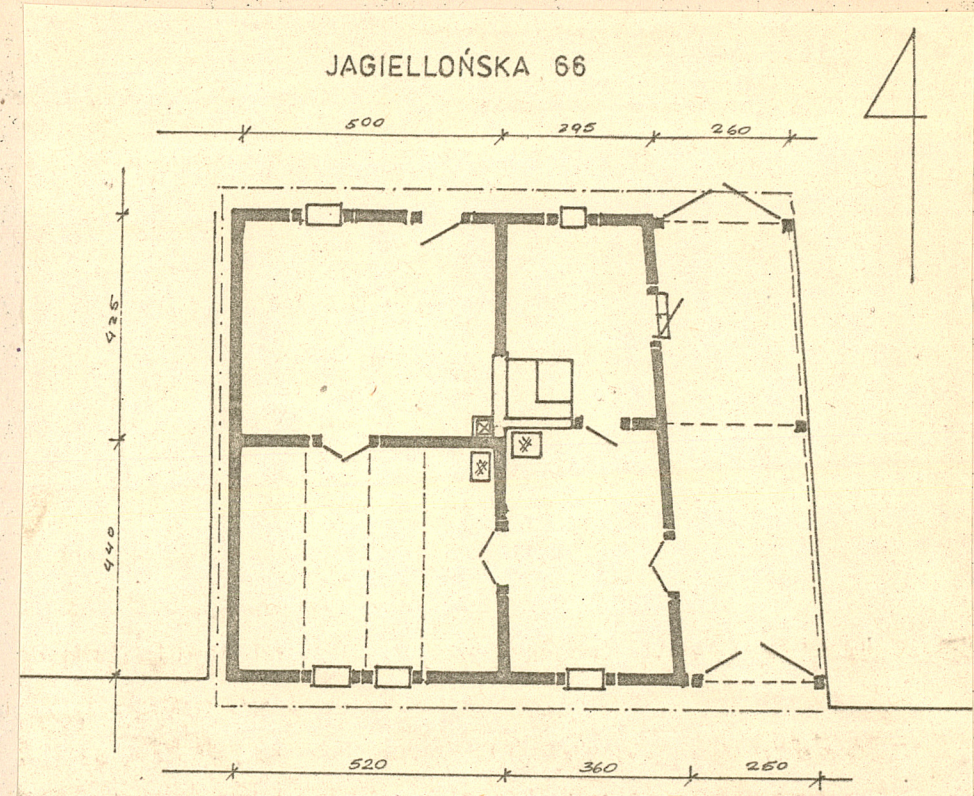
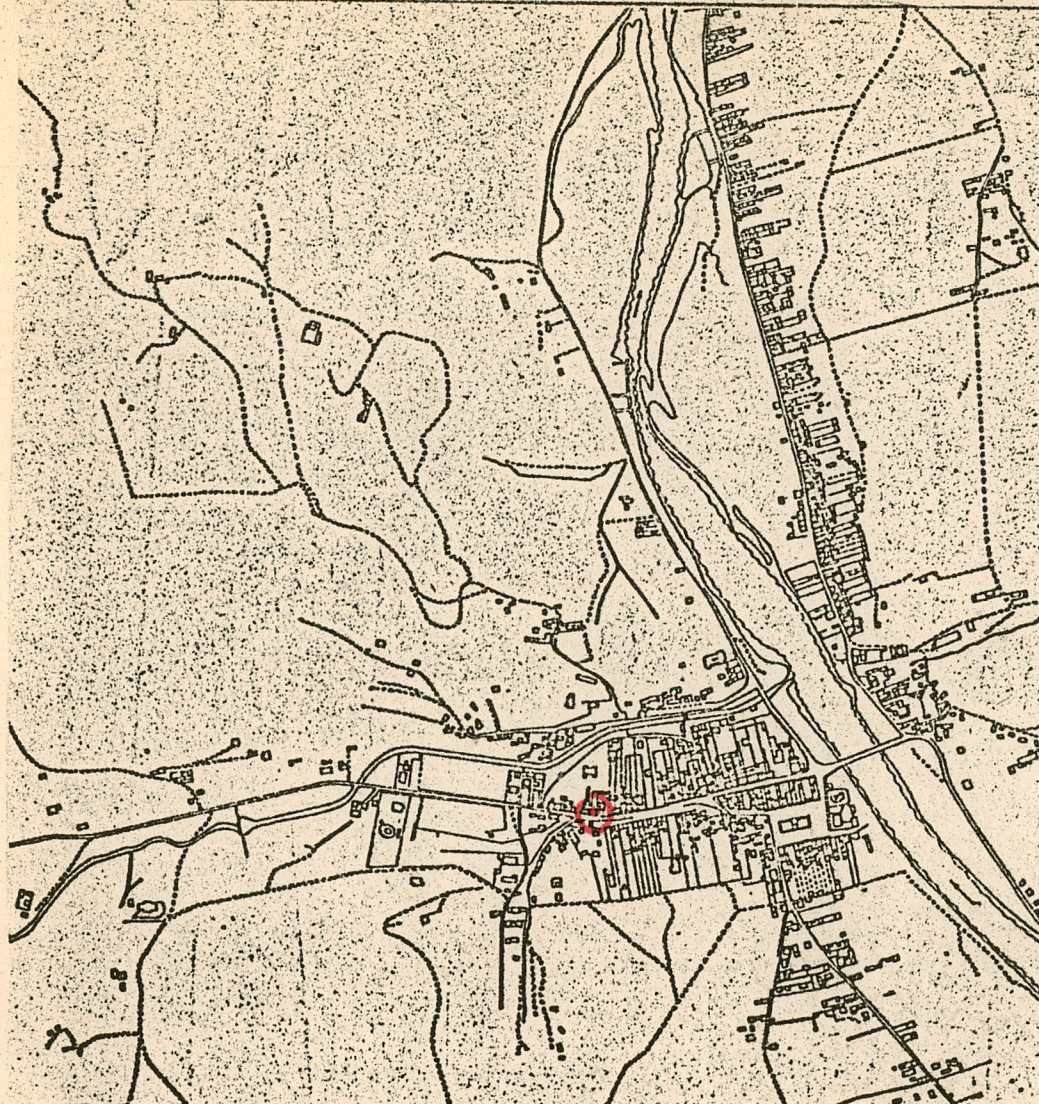
KROSCIENKO n/DUNAJCEM

2. Obiekt (nazwa jak w karcie)

DOM, ul. Jagiellońska 66

3. Zawartość wkładki (nazwa obiektu lub materiału uzupełniającego)

Sytuacja- rzut



Wkładkę założył: Z. Beiersdorf, 1981r, M. Krzeczek /rys./

(imię, nazwisko, data)

Miejsce przechowywania negatywów: PKZ Kraków

P.K.Z. O/Kraków, słoc nr 8/82 nakład 450 szt.

Wkr. ODZ 1978 r.