

1. Obiekt **CERKIEW GREKO-KATOLICKA / OBRZĄDKU BIZANTYJSKO-UKRAIŃSKIEGO/
P.W. AP. PIOTRA I PAWŁA
(KOŚCIÓŁ RZYMSKO-KATOLICKI P.W. MB NIEUSTAJACEJ POMOCY)**

2. Czas powstania

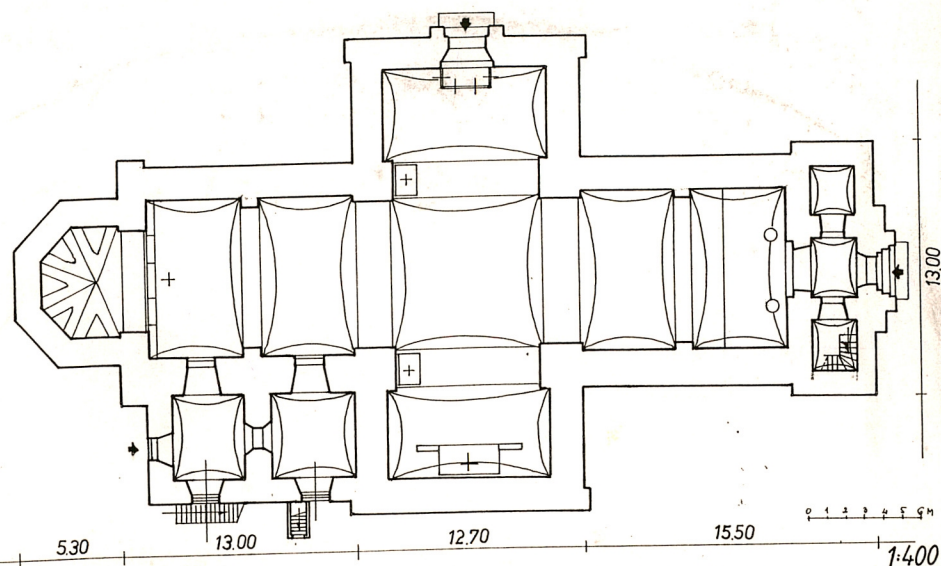
1872 - 1875 r.

3. Miejscowość

KRYNICA DOLNA

11. Zdjęcia, rzut, przekrój, sytuacja, orientacja

— KRYNICA — cerkiew



4. Adres **Krynica Dolna
ul. Kraszewskiego**

nr hipoteczny

5. Przynależność administracyjna
nowosądeckie

województwo

gmina **Krynica Wiele Zdroj**
pow. NOWY SĄCZ

6. Poprzednie nazwy miejscowości

7. Przynależność administracyjna
przed 1 VI 1975

województwo **krakowskie**

powiat **Nowy Sącz**

8. Właściciel i jego adres
**Parafia Kat. Obrządku Bizan-
tyjsko-Ukraińskiego p.w.Ap.
Piotra i Pawła w Krynicy
ul. Zdrojowa 8.**

9. Użytkownik i jego adres

j.w.

10. Rejestr zabytków

Nr **(ks) A-843** data **26.01.1998**



Parafia greko-katolicka p.w. Objawienia Pańskiego w Krynicy Dolnej erygowana była w 1651 roku przez bpa krakowskiego Andrzeja Trzebieckiego. Powstała w cztery lata po lokacji wsi dokonanej przez bpa S. Maciejowskiego. Parafia uposażona została jednym łanem ziemi i daninami kmiecymi na rzecz probostwa.

Pierwsza cerkiew drewniana wzmiankowana była w 1608 i 1749 roku. Zbudowana została w 1865, za czasów probostwa ks. prałata Wiktora Żegiestowskiego. Jego staraniem w latach 1872 - 1875 wzniesiona została obecna świątynia, która otrzymała wezwanie Chrztu Pana Jezusa. Przy budowie, której projektant nie jest znany, czynny był majster Mikołaj Chomasiuk. Po II wojnie światowej i wydarzeniach związanych z akcją "Wisła", cerkiew jako opuszczoną przejęła Diecezja Tarnowska Kościoła Rzymsko-Katolickiego.

29 grudnia 1946 roku, bp tarnowski Jan Stepa erygował przy świątyni tej parafię p.w. Matki Bożej Nieustającej Pomocy. W roku 1984 ponownie erygowano parafię katolicką obrządku bizantyjsko-ukraińskiego / greko-katolicką / p.w. Apostołów św. Piotra i Pawła. Jednocześnie parafia ta jako prawny spadkobierca przejęła dawne uposażenie / cerkiew, d. plebania i inne /. Obecnie w cerkwi / kościele / odbywają się nabożeństwa w obu obrządkach.

W roku 1998, parafia katolicka p.w. Apostołów św. Piotra i św. Pawła podjęła trud odnowienia świątyni. Dotychczas zakończone zostały prace związane z odnowieniem dachów, rynien i częściowym wyposażeniem wnętrza. Opracowany został plan dalszych prac. W roku 1998 zamontowany został ikonostas wykonany wg proj. Romana Sułyka, w firmie "Rozwój" działającej przy klasztorze OO. Studytów we Lwowie.

Sytuacja. Cerkiew usytuowana jest po zachodniej stronie ulicy Kraszewskiego w Krynicy Dolnej / Wieś /. Oddalona jest od centrum ok. 1,5 m. Ulica Kraszewskiego jest drogą wylotową z miasta Krynicy w kierunku Muszyny. Znajduje się na działce oznaczonej nr 319 o pow. 3055 m². Działka ma nieregularny kształt, położona jest na niewielkim wywyższeniu u podnóża stoku wzniesienia. Granice działki wytyczone są kamiennym murem z bramkami od strony północnej, południowej i wschodniej.

Cerkiew murowana z cegły, z użyciem kamienia, częściowo tynkowana. Zbudowana w tradycji budownictwa cerkiewnego, z detalem architektonicznym gł. neoromańskim. Zbudowana na planie krzyża, z wydzielonym mniejszym prezbiterium zamkniętym od północy trójbocznie. Po stronie zachodniej piętrowa przybudówka mieszcząca w parterze dwuwnętrzną zakrystię. Budowla zasadniczo jednonawowa, z transeptem. Od frontu fasada z dwiema przybudówkami flankującymi wieżę. Dachy siodłowe, w połaciach z siemioma wieżyczkami ze ślepymi latarniami, nakrytymi hełmami baniastymi. Hełm wieży baniasty, zlatarniami. Analogicznymi hełmami nakryte przybudówki fasady. Wyposażenie wnętrza z lat 1959 - 1998.

Materiał, konstrukcja, technika.

Fundamenty zagłębione na ok. 2,5 m, wykonane z kamienia łamanego na zaprawie wapienno-piaskowej. Cokoł ścian w szerszej okładzinie tynkowej do wysokości ok. 2,5 m, zwieńczony wydatnym, okutym gzymsem cokołowym.

Mury wzniesione z cegły i kamienia, masywne, o grubościach ok. 1,3 m. Z zewnątrz elewacje w dolnych partiach / cokołowych / tynkowane, w górnych o wątkach ceglanych. Elewacja zachodnia pokryta tynkiem w całości, przy prezbiterium z dobudówką o dwu kondygnacjach, częściowo podpiwniczoną. Dobudówka z cegły, tynkowana, nakryta dachem pulpitowym.

Ściany wewnątrz świątyni pokryte tynkami wapiennymi, w dolnych partiach osłonięte boazeriami.

Sklepienia poszczególnych części wydzielone wydatnymi pasami sklepiennymi wspartymi na masywnych pilastrach przyściennych. Sklepienia kolebkowe i hemisferyczne.

Posadzki z płytek ceramicznych.

Otwory okienne zamknięte górą półkoliście, zróżnicowane wielkościami w poszczególnych częściach budowli. Na zewnątrz z profilowanymi w okładzinie uskokowymi obramieniami, opracowanymi kolorystycznie. Okna metalowe, o drobnych podziałach połowych. Wewnątrz świątyni okna posiadają kamienne, ścięte podokienniki.

Otwory wejściowe. Wejście główne w fasadzie od południa ujęte masywnym portalem z trójkątną nadstawą. W szczycie z profilowaną, tynkowaną plakietą. Otwór wejścia półkoliście zamknięty górą, z drzwiami płycinowymi, o bogatym detalu stolarskim i przeszklonym nadświetlu. Obramienie otworu profilowane w okładzinie tynkowej. Po bokach wejścia głównego wyprofilowane w ścianach przybudówek dwie półkoliście sklepienne nisze z malowidłami Apostołów. Nad wejściem w kondygnacji wieży dwa zbliżone półkoliste otwory okienne umieszczone w większej niszy. Po bokach analogiczne, mniejsze. Podobnie opracowane otwory okienne w górnych kondygnacjach wieży. Wejście boczne od wschodu o analogicznym do frontowego portalu. Nad nim podwójne okno w profilowanej niszy ze stylizowaną rozetą w nadprożu.

c.d. wkł. 1.

14. Kubatura

c.d. wkł. 1.

ok. 5800 m³

15. Powierzchnia użytkowa

ok. 7 00 m²

16. Przeznaczenie pierwotne

cerkiew greko-katolicka

17. Użytkowanie obecne

cerkiew greko-katolicka
kościół rzymsko-katolicki

19. Stan zachowania (fundamenty, ściany zewnętrzne, ściany wewnętrzne, sklepienia, stropy, konstrukcje dachowe, pokrycie dachu, wyposażenie i instalacje)

Budowla ogólnie w dobrym stanie technicznym. Odnowienia wymaga wnętrze kościoła.

18. Prace budowlane i konserwatorskie, ich przebieg i dokumentacja

Brak szczegółowych danych.

20. Najpilniejsze postulaty konserwatorskie

Otoczyć opieką konserwatorską.

21. Akta archiwalne (rodzaj akt, numer i miejsce przechowywania)

1. Sąd Rejonowy w Muszynie. Wydział Ksiąg Wieczystych.
2. [REDAKCYJNA] Archiwum Państwowe w Przemyślu. Archiwum Biskupstwa Greko-Katolickiego / rękopisy i dokumenty z XVII - XIX w./

22. Bibliografia

1. Bartoszewicz J., Szkic dziejów kościoła ruskiego w Polsce. Kraków 1880.
2. Łepkowski J., Ruś Sandecka dawniej Biskupszczyzna. Dodat. Tygod. do "Gazety Lwowskiej", 1855, nr 225.
3. Krzemieniecki J., Kilka dokumentów z dziejów greko-katolickich parafii w dobrach muszyńskich. Kraków 1935.
4. Rocznik Diecezji Tarnowskiej na 1972. Tarnów 1972, s. 265-266.
5. Schematyzm greko-katolickiego duchowieństwa apostolskiej administracji Łemkowszczyzny, Lwów 1936.
6. Schematism wsego klira greko-katolickogo eparchij sojedinenych Peremyskoj, Samborskoj i Sjanockoj na rok 1898. Przemyśl 1898.

23. Źródła ikonograficzne i fotograficzne (rodzaj, miejsce przechowywania, sygnatury)

24. Uwagi różne

25. Opracował

mgr Marek H. Grabski listopad 1998 r.

tekst imię, nazwisko, data, podpis

plany, rysunki j.w. pomiar własny

zdjęcia fotogr. j.w. listopad 1998 r.

..... imię, nazwisko, data, podpis

miejsce przechowywania negatywów PSOZ Nowy Sącz

KARTA PO WYPEŁNIENIU PODLEGA OCHRONIE NA PODSTAWIE PRZEPISÓW PRAWA AUTORSKIEGO !

26. Adnotacje o inspekcjach, informacje o zmianach (daty, imiona i nazwiska wypełniających)

27. Załączniki

1. Miejscowość

K R Y N I C A D O L N A

2. Obiekt (nazwa jak w karcie)

Cerkiew
greko-kat. p.w. Ap. św. św.
Piotra i Pawła.

3. Zawartość wkładki (nazwa obiektu lub materiału uzupełniającego)

C.d. tekstu + ilustracje dodatkowe.

c.d. pkt 12.

Ikonostas uroczyscie został poświęcony 19 września 1998 roku. Poprzednie odnowienia kościoła / cerkwi / miały miejsce w latach 1959-62 / polichromie, wyposażenie /.

Przy cerkwi znajduje się dzwonnica z czasu budowy oraz w niewielkiej odległości w kierunku zach. przy tej samej ulicy budynek klasycystycznej plebanii wzniesionej w latach 1870-tych z fundacji i staraniem ks. W. Żegiestowskiego.



fasada

c.d. pkt 13.

Przejsie z przedsionka pod wieżą do nawy z otworem półkoliście zamkniętym górą, o profilowanym obramieniu. Drzwi płycinowe, dwuskrzydłowe. Pozostałe otwory / zakrystia, przybudówki wieży / prostokątne, z drzwiami jednoskrzydłowymi, płycinowymi, mocowanymi w futrynach.

Dachy kościoła siodłowe, o wieźbie drewnianej, krakwiowo-stolcowej. Połacie kryte deskami i blachą. W nich siedem wieżyczek o hełmach baniastych, ze ślepymi latarniami. Wieża i przybudówki z hełmami baniastymi z latarniami. Przybudówka zakrystyjna nakryta dachem pulpityowym.

Wyposażenie wnętrza.

Ikonostas - o cechach neoromańskich, o bogatym detalu snycerskim. Wykonany w 1997-98 roku wg. projektu Romana Sułyka ze Lwowa w firmie prowadzonej przy klasztorze O. Studytów we Lwowie. W nim ikony namies-
tne z Chrystusem Matką Bożą i patronami cerkwi.

Ołtarz główny - w formie konfesji, architektoniczny, neobarokowy. Retabulum flankowane złożonymi kolumnienkami, z figurami św. św. Piotra i Pawła nad brankami. W polu środkowym obraz Matki Boskiej z Dzieciątkiem Nieustającej Pomocy mal. 1950 przez ks. Adama Stachonia. Na kolumnienkach po bokach ustawione figury adorujących aniołów. Zwieńczenie w formie baldachimu z lambrekinem. Pod nim anioł na obłoku. Na gzymsach płomieniste gazony. Ołtarz wykonany wg proj. Bolesława Cieśli w 1959 roku.

Ołtarze boczne przy transepcie - o skromnych, neobarokowych strukturach retabulów, architektoniczne, jednoosiowe, jednokondygnacyjne, flankowane kolumnienkami. W lewym obraz Najśw. Serca Jezusa, w prawym figura św. Józefa z Dzieciątkiem. Ołtarze z 1959 roku. / W inwentarzac wzmiankowane 4 /.

Ambona eklektyczna, z ok. 1959 roku.

Chór muzyczny wsparty na masywnych kolumnach, z betonowym parapetem. Wykonany ok. 1960 roku. Prospekt organowy dzielony 6-cio osiowy z tego czasu.

Polichromia ścian i sklepień wykonana w latach 1959-62 przez mal. Kazimierza Morwaya. Polichromia ornamentaln-figuralna z postaciami świętych.

Na ścianie skrzydła zachodniego / przy transepcie / starsze retabulum ołtarzowe / nadstawa / z obrazem Chrystusa wręczającego klucze św. Piotrowi. W zwieńczeniu Chrystus na krzyżu. Obrazy z II poł. XX w

verte!

Wkładkę założył: mgr Marek H. Grabski XI 1998 r.
(imię, nazwisko, data)

Miejsce przechowywania negatywów: PSOZ Nowy Sącz



widok od płd-zach.

Ponadto na ścianach obrazy :
Chrzest Chrystusa
 Św. Piotr i Św. Paweł

Przy kościele znajduje się dzwonnica wolnostojąca. Dzwonnica z czasu powstania świątyni, o architekturze i opracowaniu elewacji powiązanej z kościołem / cerkwią /. Dzwonnica w formie potrójnej arkady o zróżnicowanych prześwitach, z małą kopułą nad częścią wschodnią. W przyziemiu trzy lokalności. Dzwonnica murowana z cegły i kamienia, częściowo tynkowana. Nakryta daszkiem dwuspadowym, pobitym blachą. Dzwony odlane w latach 1955-65.



widok od południa



widok od płd-zach.



widok od północy

1. Miejscowość

2. Obiekt (nazwa jak w karcie)

3. Zawartość wkładki (nazwa obiektu lub materiału uzupełniającego)

Cerkiew

KRYNICA DOLNA

greko-kat. p.w. Ap. św. Piotra i Pawła.

Ilustracje dodatkowe.



widok od płn-wsch.



widok od płn-wsch.



widok od wschodu



zakrystia

Wkładkę założył: mgr M.H. Grabski XI 1998 r.
(imię, nazwisko, data)

PSOZ Nowy Sącz

Miejsce przechowywania negatywów:

Z-d Poligr. Jan Jasiński W-wa, ul. Wolna 13, tel. 12-43-83

zamknięcie
prezbiterium



ikonostas



ikonostas



chór muzyczny



ołtarz główny



ołtarz boczny-lewy



ołtarz boczny-prawy

1. Miejscowość KRYNICA DOLNA	2. Obiekt (nazwa jak w karcie) Cerkiew greko-kat. p.w. Ap. św. św. Piotra i Pawła.	3. Zawartość wkładki (nazwa obiektu lub materiału uzupełniającego) Ilustracje dodatkowe.
---------------------------------	--	---



ambona

obraz Chrystusa dającego
klucze św. Piotrowipolichromia
sklepien

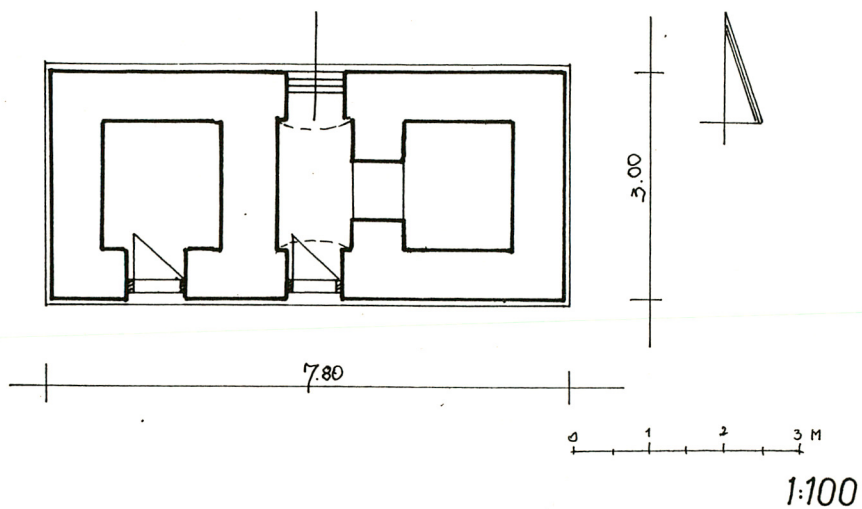
Wkładkę założył: mgr Marek H. Grabski XI 98 r.
(imię, nazwisko, data)

Miejsce przechowywania negatywów: PSOZ Nowy Sącz

Z-d Poligr. Jan Jasiński W-wa, ul. Wolna 13, tel. 12-43-83

Wzór ODZ 1978 r.

— KRYNICA — dzwonnica



widok od
wschodu



widok od
północy



widok od płn-zach.

1. Miejscowość

KRYNICA DOLNA

2. Obiekt (nazwa jak w karcie) Cerkiew

greko-kat. p.w. Ap.
św. św. Piotra i Pawła

3. Zawartość wkładki (nazwa obiektu lub materiału uzupełniającego)

Ilustracje dodatkowe.



plebania przy ul. Kraszewskiego
/ widok od zachodu, płd-zach. i północy /

Wkładkę założył: mgr Marek H. Grabski XI 1998 r.
(imię, nazwisko, data)

Miejsce przechowywania negatywów: PSOZ Nowy Sącz

Z-d Poligr. Jan Jasiński W-wa. ul. Wolna 13, tel. 12-43-83

Wzór ODZ 1978 r.



CERKIEW W KRYNICY.

1898 r