

A B C D E F G H I J K L M N O P R S T U V X Y Z Nr

4902

1. Obiekt

2. Czas powstania

3. Miejscowość

590/3

PIJALNIA WÓD MINERALNYCH JAN I JÓZEF - al. NIKIFORA

1923 r.

KRYNICA ZDRÓJ

11. Zdjęcia, rzut, przekrój, sytuacja, orientacja

4. Adres Krynica Zdrój  
al. Nikifora

nr hipoteczny .....

5. Przynależność administracyjna

województwo ..małopolskie.....

gmina ..Krynica Zdrój  
pow. NOWOSĄDECKI

6. Poprzednie nazwy miejscowości

7. Przynależność administracyjna  
przed 1 VI 1975

województwo ..krakowskie.....  
powiat ..nowosądecki.....

8. Właściciel i jego adres  
Uzdrowisko "Krynica -  
Żegiestów" S.A.  
33-380 Krynica  
ul. Kraszewskiego 1.

9. Użytkownik i jego adres

J.W.

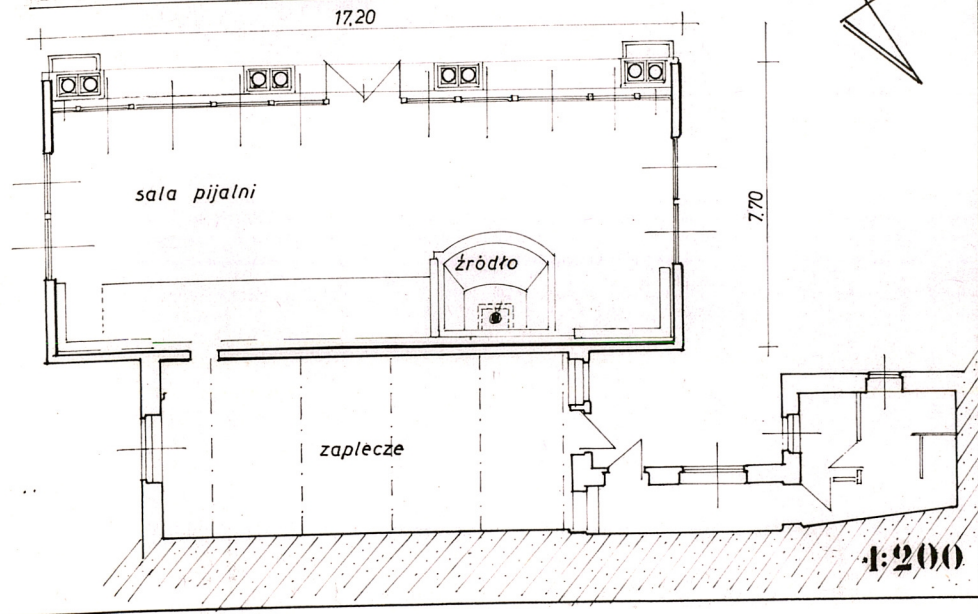
10. Rejestr zabytków

Nr A-47 data 06.05.1990.

A-412

-KRYNICA- pijalnia

17,20





## 12. Autorzy, historia obiektu, określenia stylu.

Istniejąca obecnie Pijalnia nad źródłami "Jana" i "Józefa" na tzw. "Janówce", wzniesiona została w 1923 roku, na miejscu wcześniejszych pawilonów okrywających źródła. Źródło "Józefa", zwany pierwotnie źródłem Dudzika 1 od właściciela gruntu, znany był ze swych leczniczych właściwości już w 2. połowie XIX wieku. Jako szczawa wodorowo-węglanowo-wapniowa o silnym zmineralizowaniu, stosowana była w leczeniu schorzeń dróg moczowych, nerek, schorzeń przewodu pokarmowego i niedokrwistości. W 1880 roku źródło wraz z gruntem zakupione zostało przez Zarząd Zdrojowy i otrzymało nazwę "Józef", na cześć Józefa Merunowicza, kierownika Departamentu Sanitarnego Namiestnictwa we Lwowie, zasłużonemu w rozwoju uzdrowiska krynickiego. W 1889 źródło "Józef" otrzymało kamionkową obudowę w miejsce drewnianej oraz wzniesiono nad nim drewniany, ośmioboczny, pawilon o konstrukcji słupowej z ażurową dekoracją balustrad, nakryty wielospadowym blaszanym daszkiem, znany z archiwalnych fotografii sprzed 1907 r.

Źródło "Jana" odkryty został podczas odwiertów poszukiwawczych w 1889 roku i ujęty wówczas betonową cembrowiną. Początkowo pozostawał niewykorzystany lecz wkrótce jego woda zalecana była przez lekarzy zdrojowych w leczeniu przewlekłych stanów zapalnych dróg moczowych, miażdżycy i cukrzycy. Swoją nazwę zawdzięcza osobie kąpielowego Jana Łazienek Borowinowych, który wodę z niewykorzystanego wówczas źródła dostarczał kuracjuszom pobierającym kąpiele borowinowe. Przed 1900 rokiem, nad źródłem "Jan" wzniesiono niewielki drewniany pawilon o rzucie kwadratu i konstrukcji szkieletowej, nakryty charakterystycznym daszkiem namiotowym z latarnią. Jego bogata, ażurowa dekoracja stolarska wyróżniała go na tle ówczesnej drewnianej zabudowy zdrojowiska (for. archiwalna sprzed 1907 r.).

c.d. wkł. 1.

## 13. Opis (sytuacja, materiał i konstrukcja, rzut, bryła, elewacje, wnętrze, wyposażenie, instalacje).

Sytuacja. Pawilon usytuowany jest na tzw. "Janówce", dawnej polanie położonej u podnóża Góry Parkowej. Znajduje się przy alejce Nikifora, krótkim deptaku prowadzącym od Bulwarów Dietla do północnej części parku zdrojowego. Pawilon położony jest pod szkarpą, na której wznosi się zabudowa południowej pierzei ulicy Pułaskiego.

Budynek drewniany, konstrukcji szkieletowej, szalowany. Wzniesiony na rzucie prostokąta, parterowy, jednownętrzny. Nakryty dachem czterospadowym, krytym dachówką, z otwartą latarnią o kopulastym zwieńczeniu. Elewacja frontowa z charakterystycznym dla modernizmu polskiego okresu międzywojennego parzystymi kolumnkami i dwułuczami zaczerpniętymi z architektury dworskiej. Przy elewacji północnej murowana przybudówka zaplecza technicznego.

Materiał, konstrukcja, technika.

Fundament wykonany w postaci łań z kamienia ciosowego układanego na zaprawie cementowej, wynoszący ściany budowli na znaczną wysokość. Podwaliny budynku z drewna liściastego, wiązane na zamek. Ściany wzniesione w konstrukcji szkieletowej, docieplane i szalowane deskami przybijanymi na zakładkę w układzie poziomym. Wewnątrz ściany zaszalowane deskami, dołem okładane płytami sztucznego marmuru. Posadzka wraz z obudową źródła "Jan" z płyt marmurowych. Strop nad wnętrzem belkowy, zaszalowany deskami. Dach budynku drewniany, o więźbie krokwiowej, krytej dachówką ceramiczną i częściowo blachą. W kalenicy dachu wydatna, wieloboczna otwarta latarnia z kopulastym podniebieniem wspartym na kolumnkach, pobita blachą. Elewacja frontowa (południowa) pawilonu trzosiowa, rozdzielona czterema parami podwójnych kolumnek drewnianych z podstawami wspartymi na kamiennych murkach. Pomiędzy kolumnkami podwieszane dwułucza o półkolistych wykrojach, przesłaniające duże okna drewniane o drobnych podziałach kwaterowych. W osi środkowej dwuskrzydłowe, przeszklone częściowo drzwi płycinowe w futrynie drewnianej. Elewacje boczne jednoosiowe z dużymi prostokątnymi oknami o drobnych podziałach. Elewacja tylna zabudowana murowaną z kamienia przybudówką mieszczącą zaplecze techniczne i socjalne. Wyposażenie wnętrza standardowe, składające się z długiej ludy drewnianej, mieszczącej dystrybutory wody mineralnej oraz ławek typu ogrodowego dla korzystających ze źródła kuracjuszy. Histeryczne źródło obudowane płytami marmurowymi i metalową balustradą usytuowane jest przy ścianie północnej, wewnątrz pomieszczenia. Budowla posiada instalację elektryczną i wodno-kanalizacyjną.



<p><b>14. Kubatura</b></p> <p>ok. 480 m<sup>3</sup></p>	<p><b>15. Powierzchnia użytkowa</b></p> <p>ok. 130 m<sup>2</sup></p>	<p><b>16. Przeznaczenie pierwotne</b></p> <p>pijalnia wód</p>	<p><b>17. Użytkowanie obecne</b></p> <p>pijalnia wód</p>
<p><b>18. Prace budowlane i konserwatorskie, ich przebieg i dokumentacja</b> Zob. pkt 12.</p>		<p><b>19. Stan zachowania (fundamenty, ściany zewnętrzne, ściany wewnętrzne, sklepienia, stropy, konstrukcje dachowe, pokrycie dachu, wyposażenie i instalacje)</b> Budowla w dobrym stanie technicznym.</p>	
		<p><b>20. Najpilniejsze postulaty konserwatorskie</b> Otoczyć opieką konserwatorską.</p>	

**21. Akta archiwalne (rodzaj akt, numer i miejsce przechowywania)**

1. Archiwum Zakładowe Spółki Akcyjnej "Uzdrowisko Krynica - Żegiestów" w Krynicy (Dział Techniczny):
  - a) Pijalnia Jan w Krynicy. Inwentaryzacja budowlana. Oprac. S. Galica, 1: 100, Warszawa 1980.
2. Archiwum Delegatury WKZ w Nowym Sączu. Karta zielona obiektu (wyk. M. Majka, 1972).

**24. Uwagi różne****25. Opracował**

tekst mgr inż. arch. Maria Dziuba-Filipowicz, listopad 2004

imię, nazwisko, data, podpis

plany, rysunki j.w. listopad 2004.

imię, nazwisko, data, podpis

zdjęcia fotogr. j.w. listopad 2004

imię, nazwisko, data, podpis

miejsce przechowywania negatywów archiwum autora

**KARTA PO WYPEŁNIENIU PODLEGA OCHRONIE NA PODSTAWIE PRZEPISÓW PRAWA AUTORSKIEGO !**

**26. Adnotacje o inspekcjach, informacje o zmianach (daty, imiona i nazwiska wypełniających)****22. Bibliografia**

1. Kornecki M., Majka M. i in., Krynica - Materiały do studium historyczno-urbanistycznego. W: "Materiały i Sprawozdania Konserwatorskie Województwa Krakowskiego", Kraków 1974.
2. Lewicki S., Historia Krynicy, Lwów 1913.
3. Wąsowicz Z., Krynica i jej źródki lecznicze, Kraków 1925.
4. Wąsowicz Z., Krynica i jej źródki lecznicze, Nakład C.K. Zarządu zdrojowego w Krynicy, Kraków 1901.
5. Wąsowicz Z., Starą Krynica - Kartki z przeszłości uzdrowiska, Kraków 1932.
6. Zieleniewski M., Krynica, jej wody alkaliczno-żelaziste i C.K. zakład zdrojowo-kąpielowy, Kraków 1881.

**23. Źródła ikonograficzne i fotograficzne (rodzaj, miejsce przechowywania, sygnatury)**

1. Reprodukacja kserograficzna widoków pawilonów z "Ilustrowanego przewodnika po Krynicy", wyd. nakładem Zakładu Zdrojowego w 1907 r.

**27. Załączniki**



1. Miejscowość KRYNICA ZDRÓJ	2. Obiekt (nazwa jak w karcie) Pijalnia wód mineralnych Jan i Józef - al. Nikifora.	3. Zawartość wkładki (nazwa obiektu lub materiału uzupełniającego) C.d. tekstu + fotografie.
---------------------------------	---	---

c.d. pkt 12.

Pawilony nad zdrojami "Jan" i "Józef" rekonstruowane były w latach 1916-1918, a w 1923 roku podjęto decyzję o budowie dla nich wspólnego budynku, dającego możliwość korzystania z wód w zamkniętym pomieszczeniu w sezonie zimowym. Wzniesiono wówczas drewniany, jedno-kondygnacyjny pawilon na planie prostokąta, z charakterystycznym frontowym podcieniem o dwułuczach wspartych na parzystych, drewnianych kolumnach. W czterospadowym dachu umieszczono ażurową latarnię z kopulastym zwieńczeniem doświetlającym wnętrze. Przy budynku od strony północnej (w skarpie) powstał wówczas murowany budynek zaplecza, do którego doprowadzono wodę z oddalonego ok. 200 m źródła "Józef", mającego swoje źródło w pobliżu DW "Farys". Pawilon odnawiany był gruntownie w latach 1980-tych i po 2000 roku. Prace objęły wymianę substancji drewnianej (szalunki, stolarka), a także wzmocnienie podmurówki.



widok od południa

Wkładkę założył: mgr inż. arch. M. Dziuba-Filipowicz, XI.2004.  
(Imię, nazwisko, data)

Miejsce przechowywania negatywów: .....archiwum...autora.





widok od zachodu



widok od wschodu



1. Miejscowość

K R Y N I C A

2. Obiekt (nazwa jak w karcie)

Pijalnia wód mineralnych  
"Jan" i "Józef" - ul. Nikifora.

3. Zawartość wkładki (nazwa obiektu lub materiału uzupełniającego)

Ilustracje dodatkowe



widok od południa



widok od północy

Wkładkę założył: mgr inż. arch. M. Dziuba-Filipowicz  
(Imię, nazwisko, data)

Miejsce przechowywania negatywów: .....XI.2004...r.....





wejście do budynku



26. Zdrój „Jana”. Fot. przed 1907, wg „Ilustr. Przewodnik po Krynicy”



1. Miejscowość

K R Y N I C A

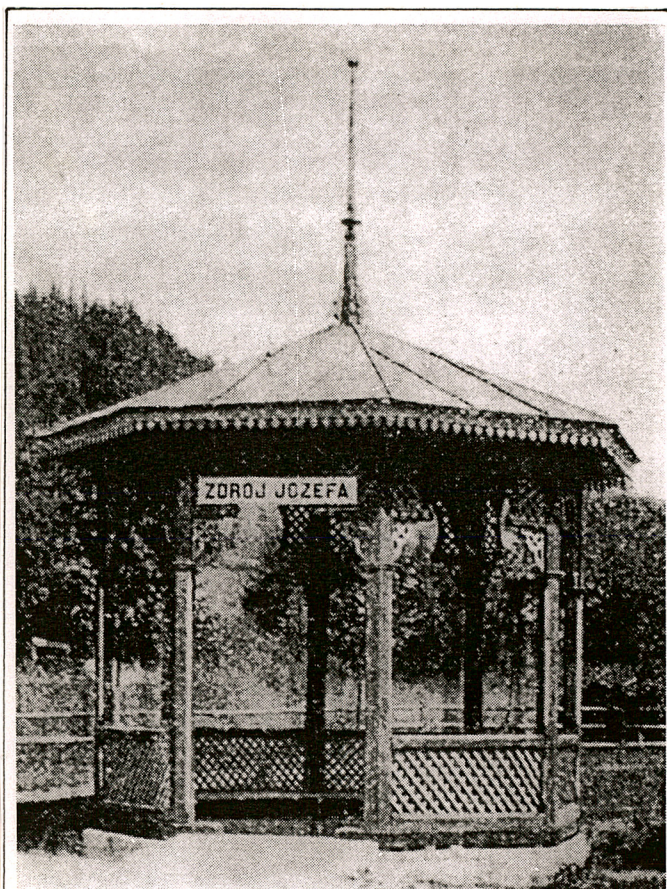
2. Obiekt (nazwa jak w karcie)

Pijalnia wód mineralnych

"Jan" i "Józef" - ul. Nikifora.

3. Zawartość wkładki (nazwa obiektu lub materiału uzupełniającego)

Ilustracje dodatkowe



27. Źródło „Józefa”. Fot. przed 1907, wg „Ilustr. Przewodnik po Krynicy”

Wkładkę założył: mgr inż. arch. M. Dziuba-Filipowicz

(Imię, nazwisko, data)

Miejsce przechowywania negatywów: XI 2004 r.



# KRYNICA

