

1. Obiekt

630 ZESPÓŁ PAŁACOWY: PAŁAC, PAWILON PN.-KAPLICA PW.ŚW.PIOTRA I ZOFII,
PAWILON PD.-BIBLIOTEKA, D. OGRÓD WŁOSKI, D. LAS "ZWIERZYNIEC".

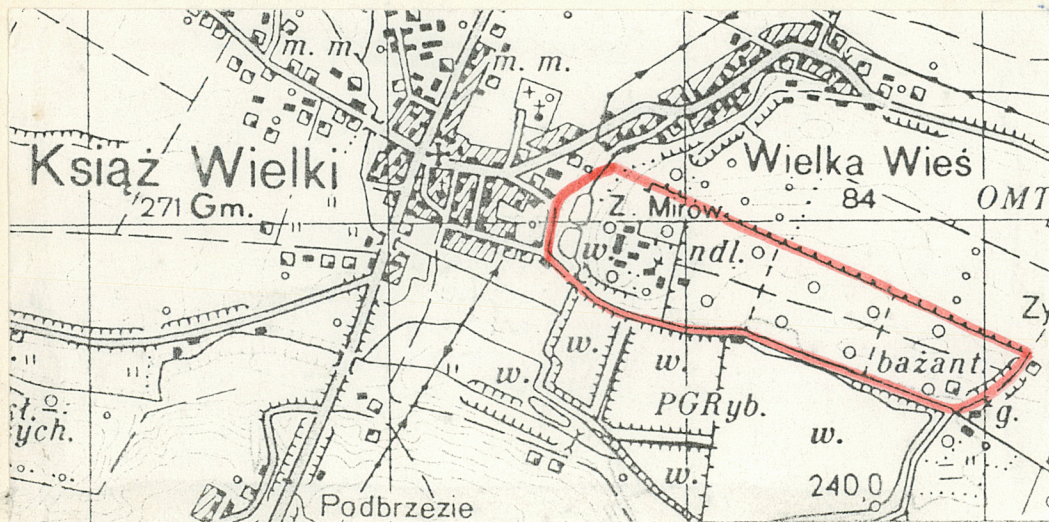
2. Czas powstania

1585-1595,
XVIII i XIX w.

3. Miejscowość

K S I A Ż W I E L K I

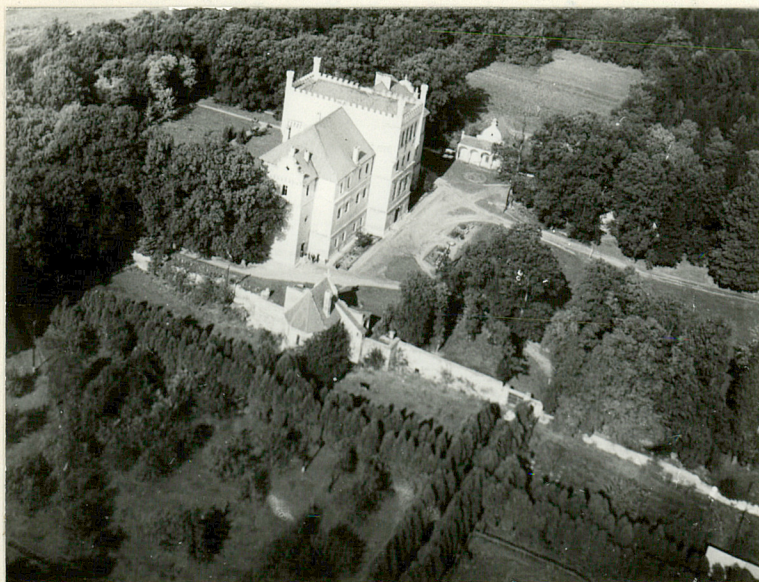
11. Zdjęcia. rzut, przekrój, sytuacja. orientacja



Plan orientacyjny zespołu,
skala 1:25000, stan wg mapy
z 1975 roku.

Plan sytuacyjny zespołu -
stan z 1837 r. Oryginał w
AP Kielce, Archiwum Ordynacji
Myszkowskiej - plany, sygn.42

Widok zachodniej, głównej części zespołu z lotu ptaka,
stan z 1971 roku.



4. Adres

W. Winiarskiego 15/10
nr hipoteczny Z 200

5. Przynależność administracyjna

województwo kieleckie

gmina Książ Wielki

pow. MIECHÓW

6. Poprzednie nazwy miejscowości

7. Przynależność administracyjna
przed 1 VI 1975

województwo krakowskie

powiat Miechów

8. Właściciel i jego adres

Skarb Państwa

9. Użytkownik i jego adres

Zespół Szkół Rolniczych w
Książu Wielkim, 32-210 Książ
Wielki; Nadleśnictwo Miechów,
32-200 Miechów-Komorów.

10. Rejestr zabytków

Nr 979 data 1978.07.03.

11513/57 z 24.01.1957

12. Autorzy, historia obiektu, określenia stylu

Zespół pałacowy utworzony na wschód od Książa Wielkiego z inicjatywy bpa krakowskiego Piotra Myszkowskiego w latach 1585-1595 obejmował: pałac z dziedzińcem i ogrodem na platformie obrzeżonej murem oporowym z bastionami w narożnikach oraz dwa pawilony boczne. Od wschodu i północy do rezydencji przylegał obszerny teren lasu "Zwierzyniec" - integralna część zespołu - kończący się na starym trakcie krakowsko-warszawskim. Twórcą budynków, a być może całości założenia pałacowego, był arch. Santi Gucci. Niewykluczone, że już w XVII w. przy bocznych krawędziach dziedzińca istniała drewniana zabudowa gospodarcza. Wjazd do siedziby był od strony w/w traktu usytuowanego wzdłuż wschodniej krawędzi "Zwierzynca".

Tak ukształtowana rezydencja na Mirowie, w zamyśle bratanka fundatora, miała spełniać rolę stolicy ordynacji Myszkowskich powstałej w 1601 r. Jednak już wkrótce za sprawą Zygmunta przeniesiono ją do Pińczowa.

W 1727 r. zespół przeszedł na własność rodziny Wielopolskich.

Wg inwentarza z 1799 r. w pawilonie pn. mieściła się kuchnia, przy dziedzińcu stare, drewniane oficyny, stajnie i wozownia. Na południe od platformy znajdował się ogród owocowy obwiedziony murem, murowana oranżeria i studnia. Ogród na sześciu tarasach utworzonych na zboczu wzgórza. Las wraz z kawałkiem pola był ogrodzony po części murem, po części wałem ziemnym. Można przypuszczać, że większość tych inwestycji budowlanych wykonano za panowania Wielopolskich.

Po 1809 r. podupadły majątek dzierżawił Kacper Walewski z rodziną. (c.d. - patrz załącznik nr 2).

13. Opis, sytuacja, materiał i konstrukcja, rzut, bryła, elewacje, wnętrze, wyposażenie, instalacje)

Sytuacja - rozległy teren zespołu o zarysie zbliżonym do prostokąta, stanowiący wschodnie terytorium Książa Wielkiego - Mirów, znajduje się w pd.-zach. części wzniesienia zamkniętego drogami łączącymi w/w wieś z Zygmontowem (od północy) i Opaczem (od południa) oraz starym traktem krakowsko-warszawskim (od wschodu). Główny trzon - rezydencja pałacowa położona w zachodnim skraju wzgórza na splanowanej platformie w kształcie prostokąta. Podmurowana platforma w wyższej części zachodniej obrzeżona aleją lipową z pałacem pośrodku, w niższej - wschodniej dawny dziedziniec (obecnie boisko szkolne). Ujęta od północy i południa kamiennym murem oporowym ze strzelnicami kluczowymi, zakończonym od zachodu bastionami kwadratowymi. Mur w środkowej części posiada występy prostokątne, ozdobione kamiennymi wazonami, do których przylegają dwa naprzeciwległe pawilony - północny (d.kaplica pw.św.Piotra i Zofii) i południowy (d.biblioteka). Od wschodu południowy mur styka się z murowaną zagrodą, której budynek mieszkalny stoi na miejscu dawnego domu ogrodnika; za nią współczesna droga dojazdowa do pałacu. Od południa do platformy przylega ogród owocowy (dawniej włoski) usytuowany na tarasowym zboczu wzniesienia. Na najwyższym tarasie, za d.bibliotekę, młody sad ujęty starymi alejkami tujowymi. Niżej młody drzewostan liściasty. Poniżej zachodniej krawędzi platformy strome zbocze z kilkoma tarasami zadrzewionymi i starymi alejkami, które przecinają współczesne, centralnie położone zejście schodami. Łączy ono pałac ze wsią poprzez nową groblę rozdzielającą stary staw na podzamczu. Od wschodu i północy do rezydencji przylega rozległy park (d.las "Zwierzyniec") z centralną aleją na osi pałacu i śladami bocznych, krętych alejek. Młode nasadzenia liściaste sąsiadują w nim z wieloma kępami starych dębów, buków i sosen. We wschodniej części parku ślad dawnej sadzawki w postaci suchego, dość rozległego dołu. Postrzępiona granica północna parku styka się z polami, które powstały w tym stuleciu po wykarczowaniu części drzewostanu. Na południe od drogi do Opacza znajduje się kilka rozległych stawów hodowlanych połączonych rzeczką ze stawem na podzamczu. Stanowią one obrzeże zespołu.

Pałac - murowany z cegły, elewacje oblicowane wapieniem pińczowskim, wewnątrz otynkowany. Dwupiętrowy, podpiwniczony prostokąt z wydatnymi ryzalitami i przybudówkami pośrodku każdej elewacji. Korpus z centralną nadbudową ryzalitów - dach czterospadowy (nadbudowa - pograżony); przybudówki przykryte dachem dwuspadowym zakończonym ozdobnym frontonem. Na parterze układ dwutraktowy, wyżej - wielotraktowy.

Pawilon północny i południowy - murowany z cegły oblicowanej na ścianach bocznych wapieniem pińczowskim, poprzedzony portykiem pięcioarkadowym na fasadzie. Ściana frontowa i wnętrze otynkowane. Oba budynki na identycznym rzucie prostokąta z trójbocznym zamknięciem, jednokondygnacyjne (północny podpiwniczony) i jednoprzestrzenne; przykryte dachem kalenicowym, pięciospadowym zamkniętym od frontu ozdobnym przyczółkiem. Pod nim pulpity dach portyku.

14. Kubatura	15. Powierzchnia użytkowa	16. Przeznaczenie pierwotne	17. Użytkowanie obecne
18. Prace budowlane i konserwatorskie, ich przebieg i dokumentacja		<p>19. Stan zachowania (fundamenty, ściany zewnętrzne, ściany wewnętrzne, sklepienia, stropy, konstrukcje dachowe, pokrycie dachu, wyposażenie i instalacje)</p> <p>Zły stan oblicowania platformy pałacowej, szczególnie widoczny w zachodniej części południowego muru oporowego. Część ciosów odpadła, a istniejące wyraźnie odstają od podmurówki. We wschodniej części obu murów wapień pińczowski z okładziny wykazuje osłabienie strukturalne (ubytki, osypywanie się powierzchni). Zarośnięte alejki w lesie, odchodzące od głównej alei, zatraciły czytelność przebiegu, a wschodnia skarpa tego terenu pozbawiona okładziny kamiennej łatwo ulega erozji przez wypłukanie ziemi.</p>	
		<p>20. Najpilniejsze postulaty konserwatorskie</p> <p>Konserwacja zachowawcza kamiennej oblicówki muru oporowego platformy pałacowej. Uporządkowanie i uczytelnienie alejek bocznych w lesie.</p>	

21. Akta archiwalne (rodzaj akt, numer i miejsce przechowywania)

WAP Kielce - Archiwum Ordynacji Myszkowskiej, sygn.:42
(plany kartograficzne), 694, 699, 701, 701a, 703, 716a, 717,
717a.

Miechów, Sąd Rejonowy, Wydział Księg. Nieczystych, sygn. Z 200.

22. Bibliografia

A.M. Skałkowski, Aleksander Wielopolski w świetle archiwaliów rodzinnych, t.I-II, Poznań 1947.

E.Madejski, Pałac Myszkowski w Książu Wielkim, w: Ochrona Zabytków, Warszawa - Kraków 1950, nr 1, s.38-51.

A.Fischinger, Santi Gucci architekt i rzeźbiarz królewski XVI wieku, Kraków 1969, s.18-24 i 118-121.

23. Źródło ikonograficzne i fotografia (rodzaj, miejsce przechowywania, sygnatury)

Plan zespołu sytuacyjny z 1837 r. w zbiorach kartograficznych Archiwum Ordynacji Myszkowskiej, sygn.42.

Widok z lotu ptaka, stan z 1972 r.

24. Uwagi różne

25. Opracował

tekst Olgierd Chojnacki - marzec 1992

imię, nazwisko, data, podpis

plany, rysunki Olgierd Chojnacki - kwiecień 1992

imię, nazwisko, data, podpis

zdjęcia fotogr. Wojciech Siudowski + reprodukcje - kwiecień '92

imię, nazwisko, data, podpis

miejsce przechowywania negatywów PSOZ Kielce

Karta po wypełnieniu podlega ochronie na podstawie przepisów prawa autorskiego

26. Adnotacje o inspekcjach, informacje o zmianach (daty, imiona i nazwisko wypełniających)

27. Załączniki

nr 1 - plan sytuacyjny ze strefami ochrony konserwatorskiej, nr 2 - c.d. historii i serwis fotograficzny

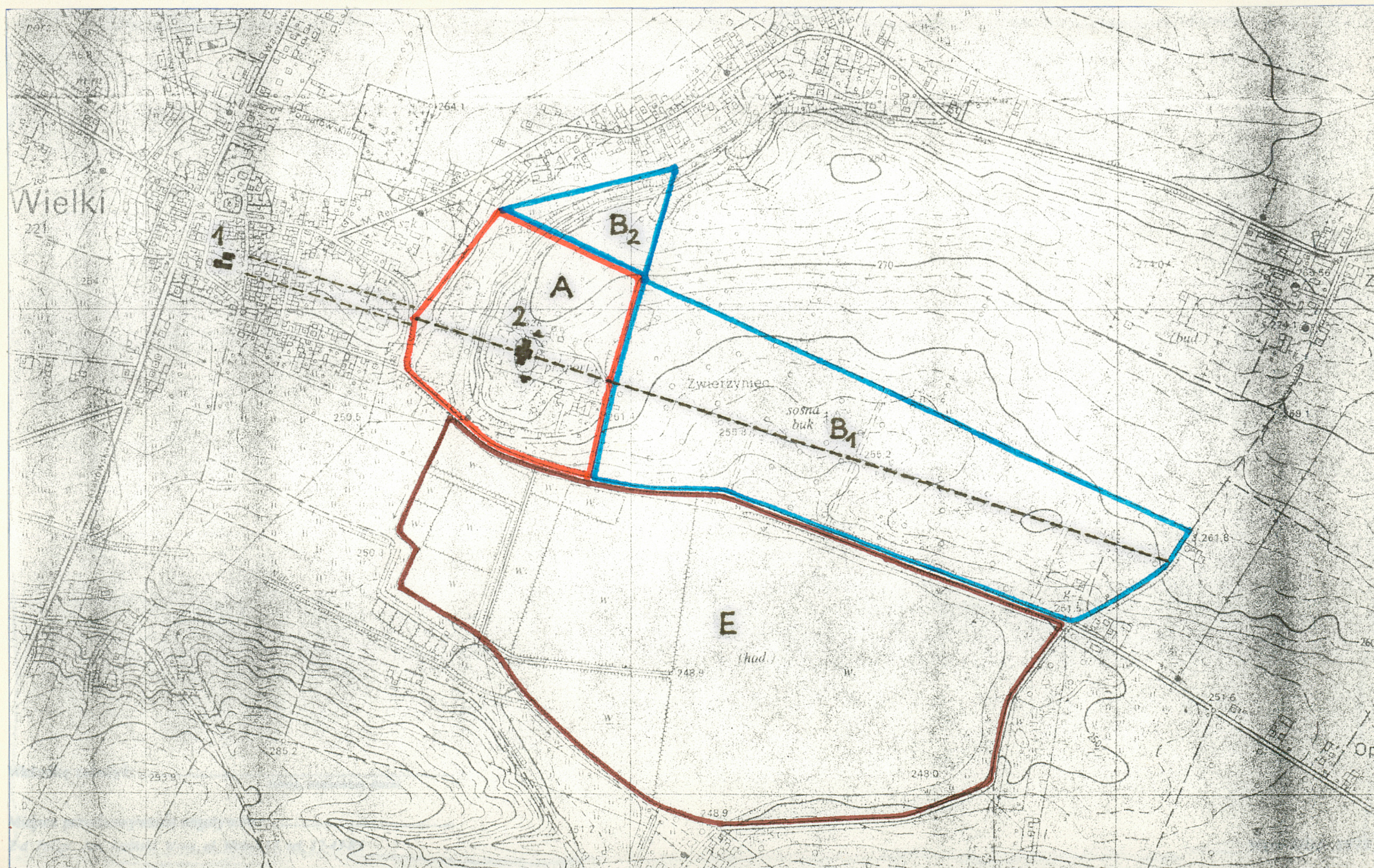
1. Miejscowość

KSIAŻ WIELKI

2. Obiekt (nazwa jak w karcie)

ZESPÓŁ PAŁACOWY

3. Zawartość wkładki (nazwa obiektu lub materiału uzupełniającego) Plan sytuacyjny zespołu, skala 1:10000, stan wg mapy opracowanej w latach 1978-79.
(na odwrocie objaśnienia i wytyczne dot. stref ochrony konserwat.)



Legenda: 1 - zespół poaugustiański, 2 - pałac z dwoma pawilonami,

--- domniemana, niezrealizowana oś funkcjonalno-kompozycyjna między klasztorem augustianów i pałacem Myszkowskich, która winna być udokumentowana poprzez szczegółową analizę historyczną i wprowadzona do miejscowego planu ogólnego zagospodarowania przestrzennego,

--- oś kompozycyjna założenia,

A - ścisła strefa ochrony konserwatorskiej —

B₁-B₂ - strefa ochrony konserwatorskiej —

E - strefa ochrony konserwatorskiej wynikająca z ochrony ekspozycyjnej obiektu zabytkowego —

Wytyczne dotyczące stref ochrony konserwatorskiej:

- 1) w strefie "A" obowiązuje zakaz lokalizacji jakiejkolwiek nowej zabudowy.
- 2) w strefie "B₁" - terytorium o charakterze leśnym do bezwzględnej kontynuacji, eliminującym powstanie wszelkiej zabudowy.
- 3) strefa "B₂" obejmuje teren po nieistniejącej, XIX-wiecznej zabudowie gospodarczej, na którym dopuszcza się możliwość lokalizowania nowych, nisko kubaturowych obiektów na potrzeby ZSR w Książu Wielkim.
- 4) w strefie "E" pozostawia się istniejącą funkcję tego terytorium.

Opracował: mgr Olgierd Chojnacki - Kielce 1992.

1. Miejscowość KSIAŻ WIELKI	2. Obiekt (nazwa jak w karcie) ZESPÓŁ PAŁACOWY	3. Zawartość wkładki (nazwa obiektu lub materiału uzupełniającego) c.d. historii zespołu, serwis fotograficzny
--------------------------------	---	---

Z inwentarza spisane w 1810 r. wynika, że rezydencja była wówczas zaniedbana - zdezelowany pałac i pawilony, zniszczona cieplarnia drewniana, w ogrodzeniu ogrodu "chrust zupełnie spadły i słupy dębowe pogniły", "popsute" 7 z 12 wazonów kamiennych zdobiących mur platformy, podmurowanie tarasów ogrodowych "w różnych miejscach pustoszeje", a las "murem w kilka staj długim obwiedziony...w części wycięty i wykarczowany". W tym czasie w oficynie pd. mieściło się mieszkanie ogrodnika, wozownia, masztarnia i dwie stajnie, a w drugiej, stojącej naprzeciw - wozownia, obroczarnia, duża stajnia i mieszkania dla służby stajennej; pałac, a raczej dziedziniec otaczały "ulice lipami i bzem włoskim wysadzone".

Dopiero Aleksander Wielopolski, odzyskawszy na własność dobra wielkoksiążkie, po powrocie w 1833 r. z emigracji zajął się przekształceniem zaniedbanego zespołu w siedzibę ordynacji. Ambitny plan zrealizował tylko częściowo w latach 1833-45. Autorem planów zagospodarowania rezydencji był Piotr Zieliński - administrator dóbr od 1830 r. Z polecenia właściciela m.in. pomierzono i narysowano plany sytuacyjne majątku na Mirowie. Pierwszy z 1833 r., autorstwa Telesfora Brzańskiego nie zachował się. Drugi sporządzony przez V. Webera w 1837 r. przedstawia usytuowanie budynków oraz rozplanowanie ogrodu, sadu (?) i lasu. Na północ od pałacu, za sadem (?) istniała nowa stajnia z rekwizytornią; przy domu ogrodnika - inspekty; na dolnych tarasach - winnica; las poprzecinany siecią wijących się alejek, z sadzawką i altanką w części wschodniej upodobił się wówczas do romantycznego parku.

Od 1836 r. hr. Aleksander osobiście interesował się realizacją swoich zamierzeń inwestycyjnych. Do prac w ogrodzie zaangażował fachowców o nazwiskach niemieckich, a remonty budynków wykonywali przeważnie majstrzy miejscowi. W 30-tych latach XIX w. wyremontowano pawilon kuchenny, dom ogrodnika, oranżerię i pałac, który następnie został częściowo przebudowany wg. projektu architekta A. Stülera z Berlina (1842-45).

W 1841 r. wzniesiono kamienną bramę wjazdową na osi pałacu usytuowaną na styku prostej wówczas alei głównej z dawnym traktem krakowsko-warszawskim; naprawiono mur pod winnicą; splantowano taras górny od strony stawu i zlikwidowano schody przy dziedzińcu. W tym czasie hrabia planował zbudować domek myśliwski w pobliżu w/w bramy oraz założyć "na górze jakby osobnego sioła z budowli należących do zamku" - zapewne niezrealizowane.

W 1843 r. powstały: nowa figarnia w ogrodzie i most ze śluzą na rzece "w ogrodzie na Błoniu".

W 1844 r. teren "Zwierzyńca" obwiedziono nowym murem, a staw zachodni połączono rowem z mniejszą sadzawką.

Niefortunna, zdaniem właściciela, przebudowa pałacu i śmierć syna Władysława m.in. przyczyniły się do zaniechania reaktywowania w "zamku na Mirowie" siedziby ordynacji. W 1858 r. hr. Aleksander wraz z rodziną zamieszkał w nowo zbudowanym pałacu w Chrobrzu, który stał się odtąd stolicą ordynacji. Już w 1851 r. do Chrobrza przeniesiono cieplarnię z ogrodu mirowskiego, a w końcu 50-tych lat XIX w. przewieziono tam kominki pałacowe, archiwum i bibliotekę. Od 1854 r. ogród dzierżawił Franciszek Jezierski, który obwałował dolny taras od strony południowej. W 2 połowie XIX w. zespół na Mirowie odziedziczył po ojcu Zygmunt Wielopolski. Za jego kadencji budynki były remontowane doraźnie, a dom ogrodnika całkowicie przebudowany.

Zapewne już w 1 ćw. XX w. utworzono rozległe stawy hodowlane, na południe od lasu i ogrodu, połączone śluzami i kanałami ze starym stawem na podzamczu.

W 1939 r. zawałiła się brama wjazdowa, której resztki wraz z kamiennym oblicowaniem skarpy lasu głównie od strony wschodniej okoliczna ludność wykorzystywała do własnych celów.

Wkładkę założył: Olgięrd Chojnacki, marzec 1992.
(imię, nazwisko, data)

Po 1945 r. zespół upaństwowiono, a teren rozdysponowano między miejscową szkołę, nadleśnictwo i PGR.

Miejsce przechowywania negatywów:

