

1. Obiekt

DWÓR ob. budynek mieszkalny, świetlica i biblioteka

2. Czas powstania

pocz. XIX w.

2 ćw. I poł. XIX w.

3. Miejscowość

KOCMYRZÓW

4. Adres

dz. 136/9

Kocmyrzów 1

dz. 136/10

nr hipoteczny 32-010 Kocmyrzów KW 101076

5. Przynależność administracyjna

województwo krakowskie

Kocmyrzów - Luborzyca

gmina pow. KRAKÓW

6. Poprzednie nazwy miejscowości

Kosmerzów, Kosmyrzów,
Kosmierzów, Kocmerzów

7. Przynależność administracyjna
przed 1. VI. 1975 r.

województwo krakowskie

Kraków

powiat

8. Właściciel i jego adres

Skarb Państwa /Urząd Gminy
Kocmyrzów-Luborzyca/

9. Użytkownik i jego adres

mieszkańcy wsi [redacted]
[redacted], Gminna Biblio-
teka Publiczna w Kocmyrzowie,
Koło Gospodyń Wiejskich w

10. Rejestr zabytków

Kocmyrzowie

Nr A - 696

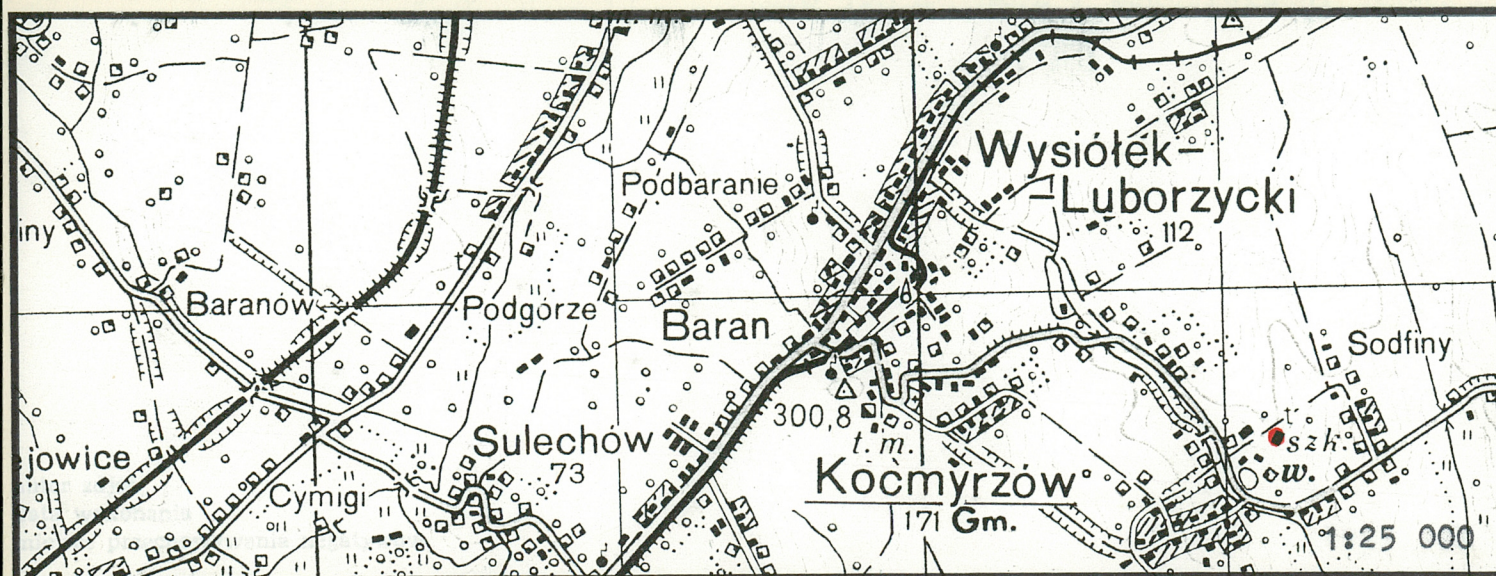
data 13.03.1995 r.



Widok od północnego-zachodu



Widok od północnego-wschodu



12. Autorzy, historia obiektu, określenia stylu.

Pierwsze wzmianki o Kocmyrzowie pochodzą z rejestru poborowego województwa krakowskiego z 1629 r. Właścicielem wsi był wtedy Stanisław Witowski. W 1789 r. miejscowość liczyła 146 mieszkańców oraz 26 chałup, 1 gospodarstwo bez ogrodu. Posiadała też karczmę i dwór. W 1791 r. wieś znajdowała się w posiadaniu Antoniego Straszewskiego i liczyła 142 mieszkańców i 28 dymów. W I ćw. XIX w. właścicielem Kocmyrzowa był Michał Paszkowski. W 1825 r. córka Paszkowskiego wniosła w posagu wieś do małżeństwa z Kazimierzem Sadowskim. W 1880 r. na obszarze gminnym w miejscowości znajdowały się 23 domy, a na obszarze dworskim 42. Kocmyrzów liczył 245 mieszkańców, a znajdował się w posiadaniu Honorata Caetanego ks. Teano i Mersylii Lawatelli. W okresie międzywojennym /do 1946 r./ właścicielami dworu była rodzina Radwanów. Budynek powstawał w dwóch etapach. Część starsza /zachodnia/ drewniana zbudowana została zapewne na początku XIX w., być może przez Mikołaja Paszkowskiego, jako skromny budynek, raczej mało reprezentacyjny, bez cech stylowych. Skrzydło murowane dobudowane zostało prawdopodobnie przez Kazimierza Sadowskiego w 2 ćw. I poł. XIX w. /zaznaczone jest na planie katastralnym z 1848 r./ w stylu z elementami historyzmu. Przekształceniu w II poł. XX w. uległa zwłaszcza część starsza /drewniana/ w której wydzielono 3 mieszkania, wymieniono

13. Opis (sytuacja, materiał i konstrukcja, rzut, bryła, elewacje, dach wnętrze wyposażenie, instalacje)

Sytuacja. Budynek dawnego dworu usytuowany jest we wschodniej części wsi przy drodze lokalnej prowadzącej z centrum Kocmyrzowa do Czernichowa. Od centrum oddalony jest około 2 km. Obiekt położony na wyniesieniu terenu opadającego w kierunku południowym, po północnej stronie drogi do Czernichowa, oddalony około 250 m od jej ciągu. Znajduje się w środkowej części dziś nie istniejącego założenia dworsko-folwarcznego o obrysie nieregularnego, wydłużonego wieloboku. W północnej i południowej części założenia położone były budynki folwarczne, a w pobliżu dworu znajdował się niewielki park krajobrazowy, którego pozostałością jest kilkanaście robinii i trzy /ok. 200-letnie/ lipy rosnące w zachodniej części parku /dziś w polach/. Przed dworem widoczne ślady dawnego zajazdu. Od południa założenie zamknięte było drogą i istniejącym do dzisiaj stawem hodowlanym położonym poniżej dworu i oddalonym od niego o około 150 m. Dwór i pozostałości parku nie są ogrodzone. Zachodnia część budynku ustawiona na osi wschód-zachód, a część wschodnia na osi północ-południe. Skrzydło wschodnie posadowione na podpiwniczeniu niwelującym znaczne nierówności terenu.

Materiał, konstrukcja, technika. Dwór zbudowany w konstrukcji mieszanej drewniano-murowanej. Część starsza /zachodnia/ drewniana, wzniesiona w konstrukcji zrębowej, potynkowana. Część nowsza /wschodnia/ murowana z cegły i częściowo z pustaków żużlowych, potynkowana. Ganki murowane z cegły, dostawione współcześnie. Piwnice murowane z cegły, sklepienie kolebkowo i odcinkowo. Stropy drewniane, płaskie, z podsufitkami z otynkowanej maty trzcinowej. Więźba dachowa drewniana konstrukcji krokwiowo-stolcowej. Końce krokwi pod okapami profilowane. Dach nad częścią starszą /zachodnią/ dwuspadowy, przenikający się z czterospadowym dachem nad częścią nowszą /wschodnią/. Dachy kryte dachówką ceramiczną, w narożnikach gąsiorami. W kalenicach czworokątne, murowane z cegły kominy. Dachy ganków pulpitowe. W piwnicach brak posadzek - ubita ziemia. W sieniach posadzki cementowe lub typu lastrico. W pomieszczeniach mieszkalnych podłogi z desek kładzionych na legarach lub wykładziny z tworzyw sztucznych. Schody do części nowszej /wschodniej/ lustrzane, ze stopnicami murowanymi z cegły, potynkowanymi, z betonowym podestem. Balustrada z betonowymi poręczami i jednolalkowymi tralkami ze sztucznego kamienia. Schody do sieni części zachodniej obiektu jednobiegowe, murowane, z betonowym podestem. Pod schodami wejście do piwnicy. W sieni jednobiegowej, drewniane schody na poddasze. Otwory drzwiowe prostokątne. Drzwi jednoskrzydłowe, płycinowe, mocowane w futrynach skrzynkowych, w większości wymienione współcześnie. Wrota do podpiwniczenia pod częścią południową, stalowe, dwuskrzydłowe, współczesne. Otwory okienne prostokątne. Okna w części starszej /zachodniej/ od południa, ościeżnicowe, czteropodziałowe, dwudzielne, podwójne, wymienione w 3 ćw. XX w. Okna od północy współczesne, zmienione w latach 90-tych XX w. W części nowszej

14. Kubatura ok. 1475 m ³	15. Powierzchnia użytkowa ok. 330 m ²	16. Przeznaczenie pierwotne dwór właścicieli wsi	17. Użytkowanie obecne budynek mieszkalny, świetlica i biblioteka
18. Prace budowlane i konserwatorskie, ich przebieg i dokumentacja <u>c.d. pktu 12</u> okna, dobudowano ganek od południa. Część murowana /wschodnia/ przekształcona w niewielkim stopniu /od północy wydzielono dwa pomieszczenia mieszkalne/. <hr/>		19. Stan zachowania (fundamenty, ściany zewnętrzne, ściany wewnętrzne, sklepienia, stropy konstrukcje dachowe, pokrycie dachu, wyposażenie i instalacje) Część starsza /drewniana/ obiektu w dość dobrym stanie technicznym. Zagrożona część nowsza /murowana/ budynku. Na ścianach w przyziemiu widoczne ślady wilgoci. W złym stanie zwłaszcza pomieszczenie mieszkalne od północy, znacznie zawilgocone i z przegniłymi stropami. Pomieszczenia biblioteki remontowane, w dobrym stanie.	
20. Najpilniejsze postulaty konserwatorskie Dwór i pozostałości parku są jedynymi zachowanymi elementami dawnego założenia dworskiego, dziś już bardzo słabo czytelne w terenie. Jest znaczącym obiektem w krajobrazie wsi. Użytkowany prawidłowo, lecz konieczne jest przeprowadzenie przez właściciela prac remontowych polegających przede wszystkim na odnowieniu elewacji części murowanej, a zwłaszcza zlikwidowaniu przyczyn zawilgocenia obiektu poprzez zaizolowanie fundamentów.			

21. Akta archiwalne (rodzaj akt, numer i miejsce przechowywania)

- Austriacki plan katastralny "Kocmyrzów in Galizien Krakauer Kreis Bezirk Mogiła 1848". Skala oryginału 1:2880. Archiwum Państwowe w Krakowie ul. Lubicz 15. /K.Krak.205 i K.Krak.206.Kocmyrzów/

23. Źródła ikonograficzne i fotografie (rodzaj, miejsce przechowywania, sygnatury)

22. Bibliografia

- Zabytki architektury i budownictwa w Polsce. Województwo krakowskie cz.II. Warszawa 1995, s.79.
- Ewidencja parków woj.krakowskie. Założenie dworskie w Kocmyrzowie gm.Kocmyrzów-Luborzyca. Oprac.G.Zakrzewska, M.Rymkiewicz. Kraków 1990 r. Egz. Archiwum PSOZ Kraków nr ew. 983/90.

24. Uwagi różne

25. Wypełnił

oprac., rys., foto.

mgr Tadeusz Sledzikowski

imię i nazwisko

data IX, 1996 r.

26. Sprawdził

imię i nazwisko

data

27. Załączniki

1. Miejscowość KOCMYRZÓW	2. Obiekt (nazwa jak w karcie) Dwór - Kocmyrzów 1	3. Zawartość wkładki (nazwa obiektu lub materiału uzupełniającego) C.d.punktu 13 + fotografie dodatkowe
-----------------------------	--	--



Część drewniana od północnego-zachodu



Części drewniana i murowana od północy

mgr Tadeusz Śledzikowski, IX 1996 r.

Wkładkę założył:

(imię, nazwisko, data)

arch.autora zdjęć

Miejsce przechowywania negatywów:

budynku /wschodniej/ zachowane okna z os.ów.XIX w., ościeżnicowe, podwójne, dwu- i trójdzielne, cztero- i sześciopolowe.

Rzut. Dwór zbudowany na planie litery "T" złożony z dwóch prostopadłych do siebie części: starszej - drewnianej /zachodniej/, wzniesionej na planie prostokąta zbliżonego do kwadratu i nowszej - murowanej /wschodniej/, na planie wydłużonego prostokąta. Część zachodnia dwutraktowa z sienią od południa umieszczoną w osi centralnej. Część wschodnia jednotraktowa z sienią umieszczoną w osi centralnej. Wejścia: do sieni od południa w części zachodniej obiektu i do pokoju w części północnej skrzydła wschodniego, poprzedzone prostokątnymi gankami. Na osi centralnej części wschodniej obiektu niewielki ryzalit pozorny w którym wejście do sieni.

Bryła. Obiekt o masywnej bryle złożonej z dwóch prostopadłościennych, prostopadłych do siebie części. Część zachodnia parterowa z nie zagospodarowanym poddaszem. Pod umieszczoną centralnie sienią w tej części, piwnica złożona z dwóch niewielkich pomieszczeń. Wejście do sieni poprzedzone prostopadłościennym gankiem i schodami pod którymi wejście do piwnicy. Część wschodnia parterowa, z nie zagospodarowanym poddaszem, posadowiona na wysokim podpiwniczeniu niwelującym znaczne nierówności terenu. Pod podestem schodów wejście do piwnicy. Przy narożniku części północnej od zachodu prostopadłościenny ganek. Dachy średnie w proporcji do wysokości ścian.

Elewacje. Elewacja północna i południowa części starszej /zachodniej/ pięcioosiowe, z symetrycznie rozmieszczonymi otworami okiennymi i drzwiowymi w osiach centralnych, pozbawione elementów dekoracyjnych. Elewacja zachodnia potynkowana na gładko z otworem okiennym w szczycie. Fasada części murowanej /od wschodu/ pięcioosiowa, z symetrycznie rozmieszczonymi oknami i wejściem w osi centralnej. Otwory okienne o dwóch wielkościach: ujmujące

ryzalit z oknami trójpodziałowymi, przy narożnikach z oknami dwupodziałowymi, zamknięte w profilowane obramienia z dekoracyjnymi zwornikami i gzymsami podokiennymi. Fasadą i pozostałe elewacje zwieńczone profilowanym uskokowo, obiegającym gzymsem koronującym nad którym w ryzalicie fasady ścianka attykowa ujęta dwoma skupami i ożywiona na powierzchni głęboką płyciną. Elewacje boczne od północy i południa jednoosiowe. W elewacji południowej okno w podobnym obramieniu jak okna w fasadzie. W elewacji północnej obramienie okna skromniejsze ujmujące tylko górną część otworu okiennego. Elewacja zachodnia widoczna częściowo, pozbawiona elementów dekoracyjnych. Narożniki wszystkich elewacji ożywione boniowaniem.

Wnętrze. W części starszej /zachodniej/ pomieszczenia mieszkalne. W części nowszej /wschodniej/ od północy: jedno pomieszczenie mieszkalne, świetlica koła gospodyń wiejskich, sień i dwa pomieszczenia biblioteki gminnej.

Wyposażenie. Częściowo zachowana stolarka okienna i drzwiowa z os.ów XIX w.

Instalacje. W całym budynku instalacja elektryczna. Od południa w części starszej /zachodniej/ instalacja wodno-kanalizacyjna i gazowa.



Dwór od południowego-zachodu



Fragment części murowanej od południowego-zachodu

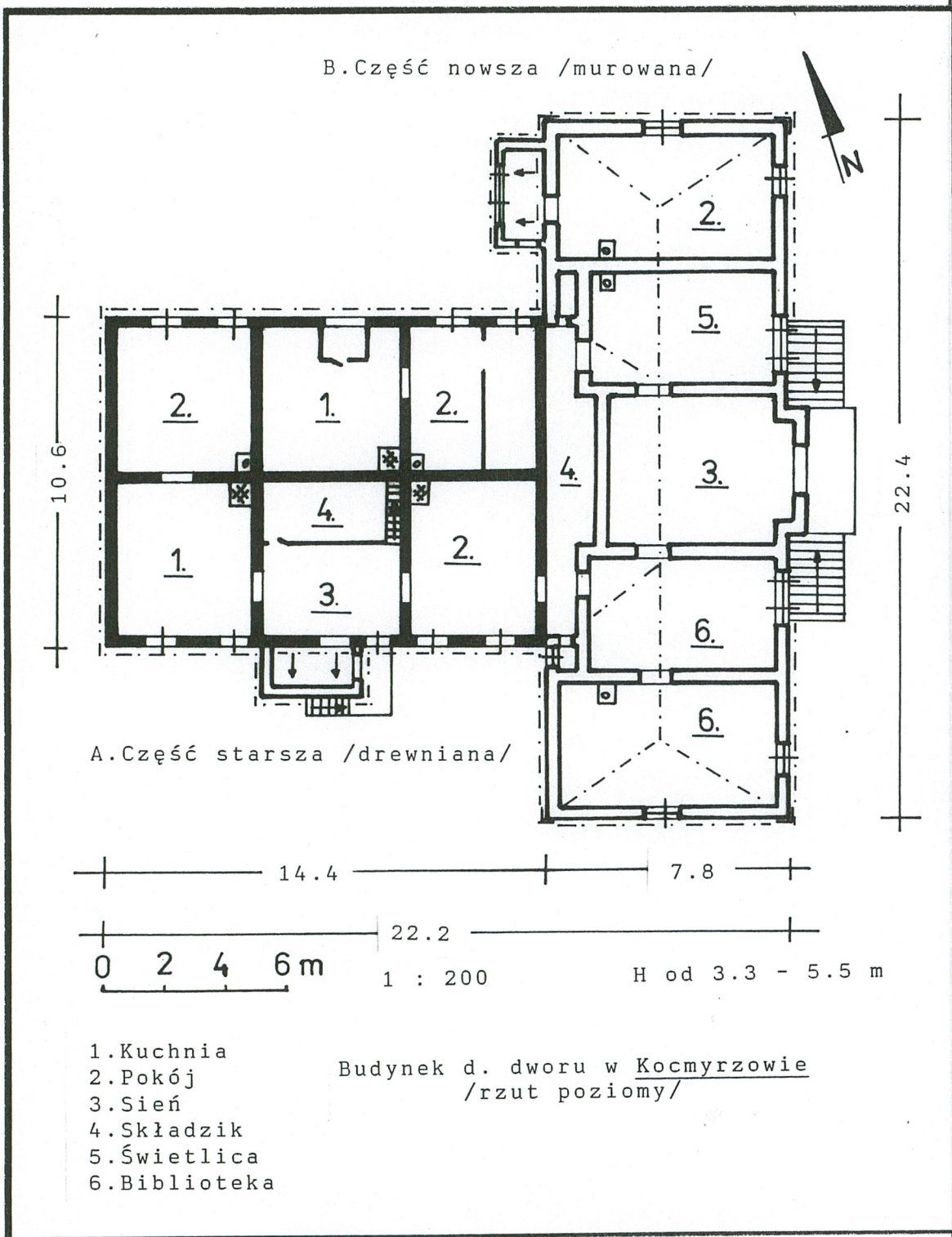


Część murowana od południowego-wschodu

1. Miejscowość
KOCMYRZÓW

2. Obiekt (nazwa jak w karcie)
Dwór - Kocmyrzków 1

3. Zawartość wkładki (nazwa obiektu lub materiału uzupełniającego)
Rzut poziomy + fotografie dodatkowe



Wkładkę założył: mgr Tadeusz Śledzikowski, IX, 1996 r.
(imię, nazwisko, data)

Miejsce przechowywania negatywów: arch. autora zdjęć
Z-d Poligr. Jan Jasicki W-wa, ul. Wolna 13, tel. 12-43-83



Południowa ściana części drewnianej



Fragment elewacji wschodniej części
murowanej



Attyka nad częścią murowaną



Północna ściana szczytowa części
murowanej



Schody do części murowanej



Fragment więźby dachowej

1. Miejscowość KOCMYRZÓW	2. Obiekt (nazwa jak w karcie) Dwór - Kocmyrzów 1	3. Zawartość wkładki (nazwa obiektu lub materiału uzupełniającego) Fotografie dodatkowe
-----------------------------	--	--



Boniowanie narożników części
murowanej



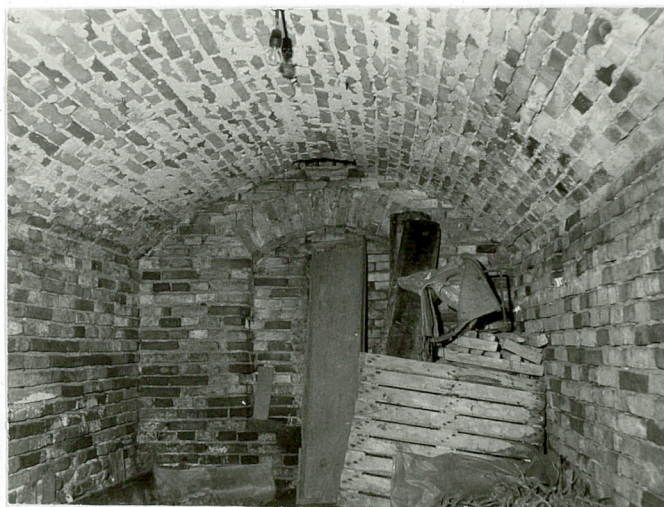
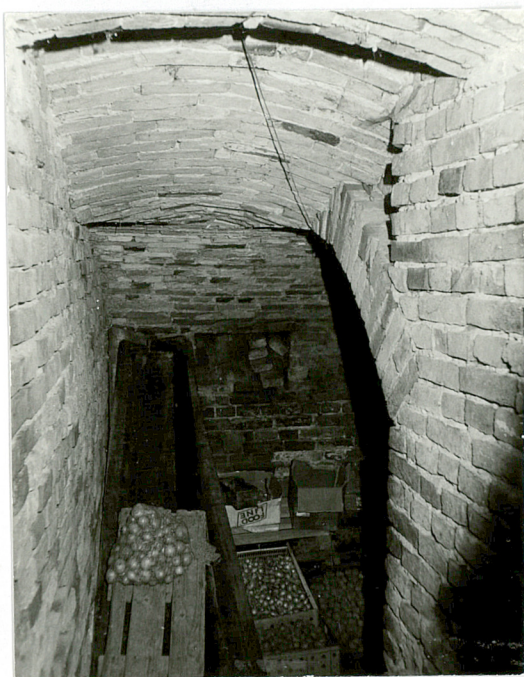
Okna w części murowanej dworu



Wkładkę założył: mgr Tadeusz Śledzikowski, IX 1996 r.
(imię, nazwisko, data)

arch. autora zdjęć

Miejsce przechowywania negatywów:



Piwnica pod częścią drewnianą

1. Miejscowość KOCMYRZÓW	2. Obiekt (nazwa jak w karcie) Dwór - Kocmyrzów 1	3. Zawartość wkładki (nazwa obiektu lub materiału uzupełniającego) Plan sytuacyjny dworu + fotografie dodatkowe
-----------------------------	--	--



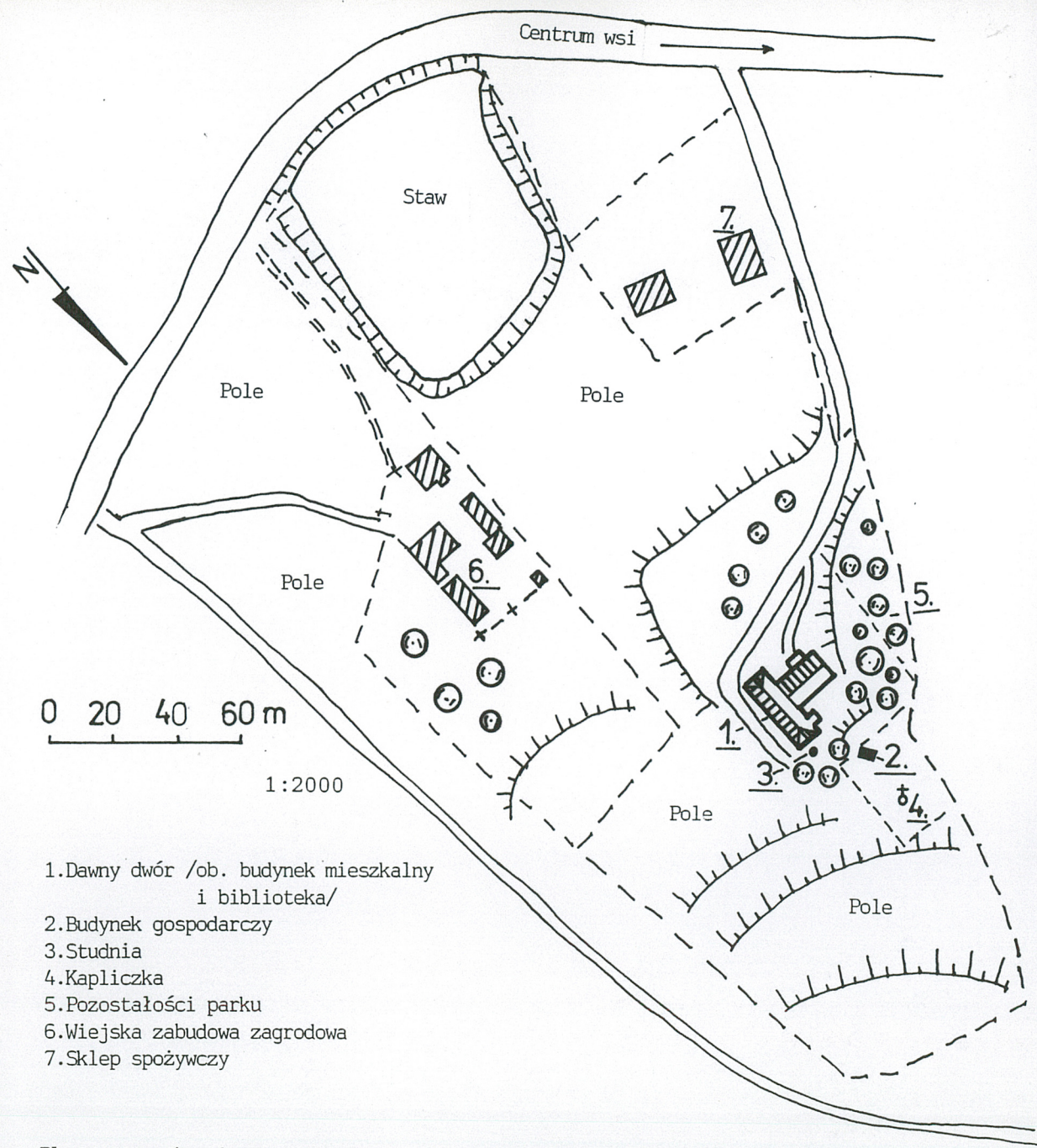
Robinie przed dworem



Modrzew przed dworem

Wkładkę założył: mgr Tadeusz Śledzikowski, IX 1996 r.
(imię, nazwisko, data)

Miejsce przechowywania negatywów: arch. autora zdjęć



Plan sytuacyjny d. zespołu dworskiego w KOCMYRZOWIE /gm. Kocmyrzów-Luborzyca/