

1. Obiekt

ZESPÓŁ DWORSKO-FOLWARCZNY

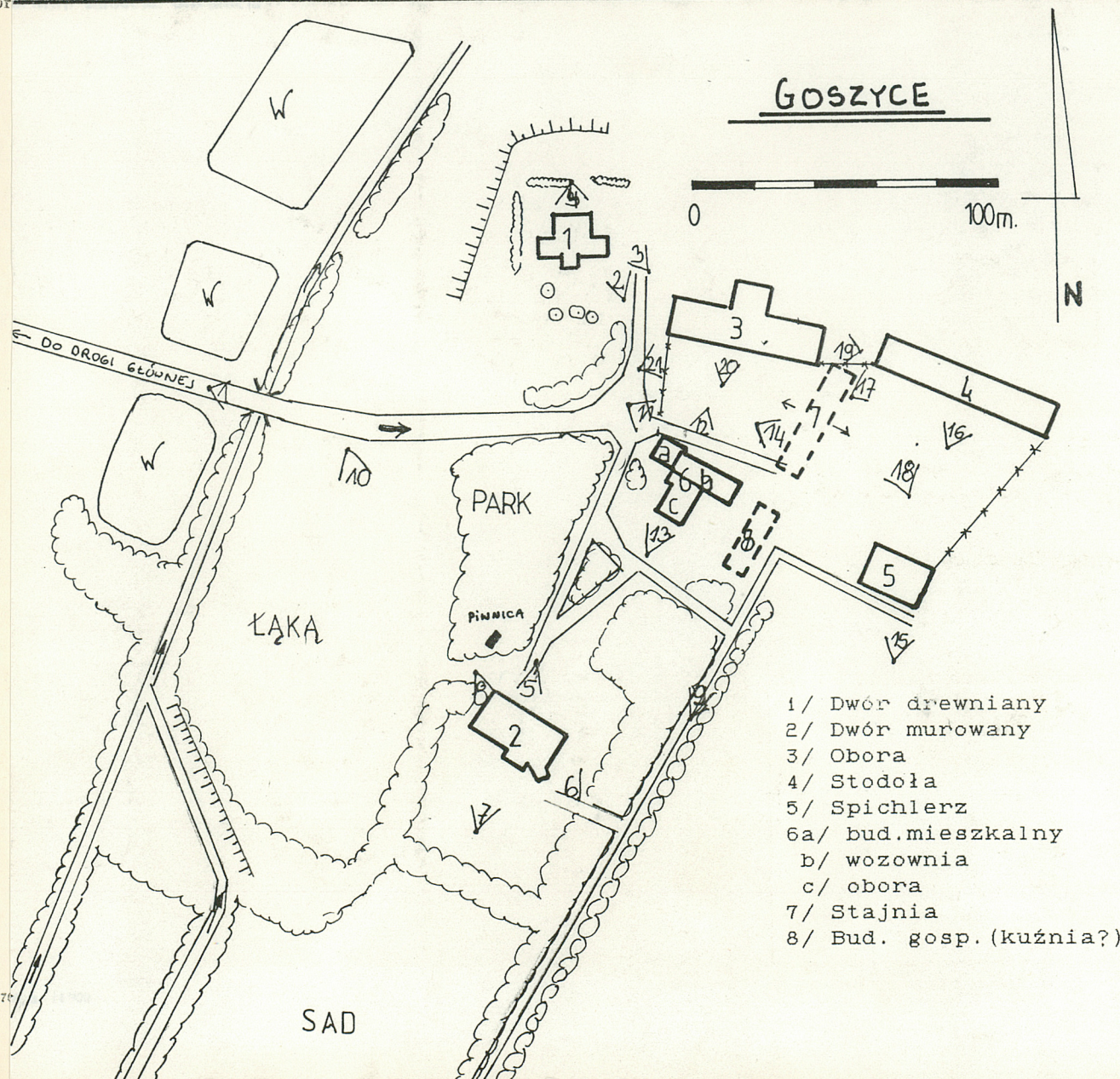
2. Czas powstania

ob. zał. XIX/XXw.

3. Miejscowość

GOSZYCE

11. Zdjęcia, rzut, plan



- 1/ Dwór drewniany
- 2/ Dwór murowany
- 3/ Obora
- 4/ Stodoła
- 5/ Spichlerz
- 6a/ bud. mieszkalny
- b/ wozownia
- c/ obora
- 7/ Stajnia
- 8/ Bud. gosp. (kuźnia?)

4. Adres

Goszyce, 32-010 Kocmyrzów

nr odpoczn.

5. Przynależność administracyjna

krakowskie

województwo

gmina Kocmyrzów-Luborzyca

pow. URAWÓW

6. Poprzednie nazwy miejscowości

m.in. Gossicz, Gossic, Cossice
Coszicze, Goszczycze

7. Przynależność administracyjna

1 VI 1975

województwo krakowskie

powiat Proszowice

8. Właściciel i jego adres

Małopolska Hodowla Buraka
Pastewnego i Nasiennictwa Rolniczego
w Krakowie- HBP Spółka z o.o.

9. Użytkownik i jego adres

j.w.

10. Rejestr zabudów

Nr A-350

data 8.11.1972

A-463

- dwór drewniany
13.11.1981
- dwór murowany

12. Autorzy, historia obiektu, określenie stylu.

Wieś Goszyce pojawia się w licznych dokumentach (w większości sądowych) już od 2 poł. XIV w. Występuje wtedy pod wieloma nazwami takimi jak np. Gossicz, Gossicz, Gozycz, Gossic, Gossice, Goszicze i szeregiem jeszcze innych zbliżonych brzmieniem do obecnej nazwy. Pierwszym znanym z imienia właścicielem Goszyc był Abraham wspominany w dokumencie wydanym przez króla Kazimierza Wielkiego w 1361 roku. W 1382 królowa Jadwiga nadała Goszyce podśędkowi krakowskiemu Dobiesławowi. Przywilej ten potwierdził dokumentem z 22 czerwca 1298 roku król Władysław Jagiełło. W latach 1402- 1436 właścicielem Goszyc był Abraham Czarny herbu Gryf. Abraham Czarny piastował wiele funkcji publicznych m.in. był żupnikiem obojga żup solnych, starostą czorsztyńskim, dzierżawcą i żupnikiem olkuskim, starostą sądeckim. Za zasługi on i jego żona otrzymali od króla Władysława Jagiełły kilka domów w rynku w Krakowie. W 1436 roku Abraham sprzedał swoją wieś Goszyce za 900 gr. Mikołajowi Wielogłowskiemu. W poł. XV w. wieś jest w posiadaniu Krzesława z Kurozwęk kasztelana lubelskiego. W 1450 roku „prawem bliższości” pozyskuje „część dziedziny w Goszycach” od ww. Krzesława Jakub z Trzeciesza. Kolejnymi właścicielami dóbr w Goszycach byli Piotr, Krzesław, Mikołaj, Stanisław, Adam z Kurozwęk. W dziele „Liber beneficiorum dioecesis Cracoviensis” Jan Długosz wymienia Goszyce jako należące do Jadwigi z Tęczyna, żony Piotra Opaleńskiego. W 1521 roku właścicielem po Opaleńskiej jest Łukasz Włoszakowski z Opalenicy. W 1 poł. XVI w. Goszyce z znajdują się w rękach rodziny Łaskich. W poł. XVII w. powstał w Goszycach stojący do dziś drewniany dwór, rozbudowany w wieku XVIII.

C.d. na wkł. nr 1.

13. Opis (sytuacja, materiał i konstrukcja, rzut, bryła, elewacje, wnętrze i wyposażenie instalacje)

SYTUACJA: Wieś Goszyce położona jest u podnóża zalesionego wzgórza, u źródła potoku, zasilającego prawy dopływ rzeki Szreniawy. Wieś usytuowana jest w pn.- wsch. części województwa krakowskiego, w odległości około 25 km na pn.- wsch. od Krakowa i w pn. części gminy Kocmyrzów w odległości około 6 km na pn. od jej siedziby. Od stolicy dawnego powiatu w Proszowicach Goszyce oddalone są około 12 km na zach. Wieś położona jest w odległości około 5 km na pn. od szosy z Proszowic do Krakowa przy lokalnej drodze prowadzącej ze Skrzyszowic (oddalone około 2 km na pn.- wsch.) do Luborzycy (oddalonej około 4 km na pd.) Zespół dworsko folwarczny położony jest na pd. krańcu wsi Goszyce około 200 m na wsch. od drogi głównej ze Skrzyszowic do Luborzycy i około 250 m na pd.- wsch. od skrzyżowania ww. drogi z drogą do Wilkowa (oddalony około 1.5 km na zach.). Do zespołu od ww. drogi głównej (na zach. prowadzi droga gruntowa rozchodząca się już na terenie zespołu w kierunku podwórza folwarcznego, parku i pól na pn.

KOMPOZYCJA: geometryczna- rozproszona o kształcie zbliżonym do prostokąta. Zespół posiada dwa ośrodki kompozycji- dwór drewniany i dwór murowany. Ośią kompozycji zespołu jest droga łącząca obydwa budynki dawnych dworów. Ośią kompozycji, a zarazem ośią symetrii parku jest prosta o przebiegu pn.- wsch., pd.- zach. na której położony jest budynek murowanego dworu nr 2. W poszczególnych częściach zespołu rolę dominantę pełnią budynki dworów nr 1 i 2. W części pd. zespołu wnętrze urbanistyczne ma charakter krajobrazowy, a w części pn.- wsch. (podwórze folwarczne) charakter architektoniczny. Podłoga urbanistyczna odpadająca w kierunku pn. stanowią ją łąki, poszycie parkowe, drogi gruntowe i nieutwardzony dziedziniec oraz stawy.

Zespół można podzielić na cztery części: część założenia związaną z drewnianym dworem, podwórze folwarczne, część związaną z dworem murowanym (park łączący się z sadem) i stawy znajdujące się pomiędzy drogą główną, a potokiem. Do wnętrza zespołu prowadzi ww. droga gruntowa. Droga ta biegnie w kierunku wsch. groblą oddzielającą od siebie stawy i przez niewielki most przerzucony przez potok. Przy stawach w trudnym do zlokalizowania miejscu znajdowały się dwa murowane z cegły budynki czworaków. Za potokiem po obu stronach drogi znajdują się łąki sąsiadujące z terenami przyległymi do dworów. Około 50 m na wsch. za mostem droga dochodzi do zwartego drzewostanu zach. granicy parku i dalej skręca nieco ku pn. by po około 80 m. rozgałęzić się w trzech kierunkach. Jedno z rozgałęzień prowadzi w kierunku pn. do drewnianego dworu nr 1, drugie na wsch. prowadzi prosto na podwórze folwarczne i trzeci wchodząc w otwarcie w ścianie zieleni parkowej prowadzi do murowanego dworu.

Pn. część zespołu tworzy ośrodek kompozycji wokół drewnianego dworu nr 1. Dwór skierowany jest frontem na pd. Jest to budynek jak ww. drewniany, pierwotnie otynkowany, położony na planie prostokątnym, jednokondygnacyjny z bocznymi alkierzami i ryzalitem od pn., kryty dachem gontowym, mansardowym z lukarnami, pięcioosiowy z facjatą wysuniętą przed lico elewacji i wspartą na dwóch kolumnach. Wnętrze w bezpośrednim otoczeniu dworu, ograniczone od zach. potokiem obsadzonym dorodnym starodrzewem lipowym, a drogą dojazdową do dworu nr 1, pozbawione jest ciekawszych form z parterem użytkowanym pod uprawę roślin lub trawnikiem. Od pd.- wsch. teren dworu sąsiaduje z podwórzem folwarcznym. Podwórze folwarczne, otoczone jest ogrodzeniem z siatki drucianej (dziś częściowo zdewastowanym). Ma ono kształt zbliżony do prostokąta, z budynkami ustawionymi w dwóch rzędach. Do wnętrza podwórza prowadzi droga przechodząca przez metalową bramę w ogrodzeniu. Wnętrze podwórza ograniczone jest dwoma pierzejami. W pierzei pn. stoi murowany budynek obory nr 3, dawniej nieco wyższy, a na pd. wsch. od niego szkielet konstrukcji obory nr 4. Pomiędzy tymi budynkami znajduje się otwarcie o charakterze widokowym. W pierzei pd. podwórza obecnie zlokalizowane są dwa budynki. Od pd.-wsch. budynek spichlerza nr 5, a od pn.- zach. budynek wielofunkcyjny nr 6.

C.d. na wkł. nr 1.

<p>14. Kubatura</p> <p>jak w kartach szczegółowych obiektów</p>	<p>15. Powierzchnia użytkowa około 8 ha. w tym podwórze folwarczne około 1 ha.</p>	<p>16. Przeznaczenie pierwotne gosp. o charakt.ogólnoroln.</p>	<p>17. Użytkowanie obecne nasiennictwo- ob. zabud.gosp.nie używane</p>
<p>18. Prace budowlane i konserwatorskie, ich przebieg i dokumentacja</p> <p>Z dawnych budynków należących do zespołu po 1945 roku rozebrano stajnię nr 7 stojącą w podwórzu folwarcznym i budynek gospodarczy nr 8. Po parcelacji gruntów rozebrano również czworaki z których dwa murowane z cegły stały w pobliżu stawów i 3 z gliny w trudnym do zlokalizowania miejscu. W latach 50-tych do zabudowań zespołu doprowadzono sieć elektryczną. Budynek obory nr 3 był remontowany w połowie lat 70-tych. Obniżono wtedy dach, zmieniono jego pokrycie, zrobiono posadzki betonowe. Remont stodoły rozpoczęto w latach 80-tych m. in. rozebrano drewniane ściany i wymieniono więźbę. Remont przerwano z braku funduszy około 5 lat temu. Budynek nr 6 był w części dawnej wozowni był adaptowany na oborę w latach 70-tych. Obecnie trwa remont drewnianego dworu nr 1 m. in. ocieplanie elewacji.</p>		<p>19. stan zachowania (fundamenty, ściany zewnętrzne, ściany wewnętrzne, sklepienia, stropy konstrukcje dachowe, pokrycie dachu, wyposażenie i instalacje)</p> <p>Stan zachowania zespołu jako całości dość dobry. Z poszczególnych budynków wchodzących w skład zespołu wydaje się być w najlepszym stanie budynek drewnianego dworu (obecnie remontowany). W stosunkowo dobrym stanie technicznym są budynki murowanego dworu nr 2, obory nr 3 oraz spichlerza nr 5. Na ich ścianach widać jednak ślady wilgoci i działalność szkodników. W najgorszym stanie technicznym są pozostałe budynki gospodarcze nr 4 i 6. Nie zachowały się dawne budynki stajni nr 7 i budynek gospodarczy nr 8. Park jest zaniedbany, porośnięty samosiewami, częściowo zatarte zostały pierwotne trakty komunikacyjne. Otoczenie budynków i park jest zaśmiecony, a nieużywane już dwa lata podwórze folwarczne coraz bardziej porasta dzika roślinnością.</p>	
		<p>20. Najpilniejsze postulaty konserwatorskie</p>	

21. Akta archiwalne (rodzaj akt, numer i miejsce przechowania)

24. Uwagi różne

Informacje uzyskane od mieszkańców Goszyc

25. Opracował

tekst

Przemysław Bobrowski - wrzesień 1994.

imię, nazwisko, data, podpis

plan, rysunki

Przemysław Bobrowski - wrzesień 1994.

imię, nazwisko, data, podpis

zdjęcia fotogr

Przemysław Bobrowski - wrzesień 1994.

imię, nazwisko, data, podpis

miejsce przechowania negatywów

MNR w Szreniawie

Karta po wypełnieniu podlega ochronie na podstawie przepisów prawa autorskiego

26. Adnotacje o inspekcjach, informacje o zmianach (daty, imiona i nazwiska wyjeżdżających)

22. Bibliografia

1/ Słownik Geograficzny Królestwa Polskiego i Ziem Słowiańskich, t.2, s.754, Warszawa 1881.

2/ Słownik Historyczno- Geograficzny Województwa Krakowskiego w Średniowieczu, cz.I, z.4, s.813- 817, Ossolineum 1986.

3/ Materiały do słownika historyczno- geograficznego woj. krakowskiego w dobie Sejmu czteroletniego (1788-1792) [red.] Władysława Semkowicza, Ossolineum 1960.

4/ Katalog Zabytków Sztuki w Polsce. Powiat Miechowski, t.I, z.8, s.6, Warszawa 1953

5/ Rydel Maciej „Jam Dwór Polski”, s.27-29, Gdańsk 1993.

6/ Bruzda J. Opracowanie parku podworskiego w Goszycach, 1974- teczka w archiwum PSOZ w Krakowie.

27. Załączniki

4 wkładki + karta szczegółowa spichlerza nr 5

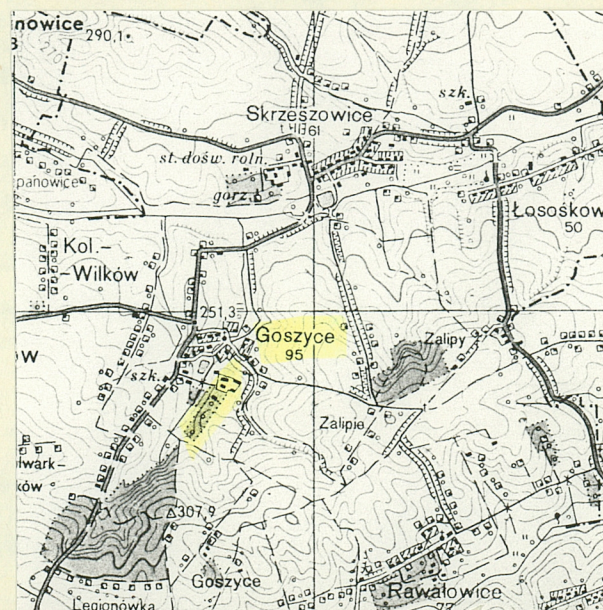
1. Miejscowość GOSZYCE	2. Obiekt (nazwa jak w karcie) ZESPÓŁ DWORSKO-FOLWARCZNY	3. Zawartość wkładki (nazwa obiektu lub materiału uzupełniającego) Ciąg dalszy opisu, plan orientacyjny, spis zdjęć.
----------------------------------	--	--

C.d. pkt. 12. Trudno jednak ustalić dla kogo został on wybudowany. Kolejne wiadomości o właścicielach Goszyc pochodzą z końca XVIII w. W 1783 roku właścicielką Goszyc była Franciszka Morsztynowa, „kaszt. konarska”. W 1789 roku wieś składała się z 26 domów w tym dworu, 2 karczem. W 1791 roku w Goszycach był już młyn. W początkach XIX w. dwór był własnością rektora Uniwersytetu Jagiellońskiego Wojciecha Boduszyńskiego. Poprzez małżeństwo jego córki Józefy z Antonim Zawiszą majątek znalazł się w rękach rodziny Zawiszów. W 1827 roku w Goszycach było 25 domostw i mieszkało w nich 199 mieszkańców. W roku 1881 było 29 domów i 241 mieszkańców. Grunty dworskie zajmowały areal o powierzchni 576 mórg. W 1914 dwór w Goszycach był miejscem postoju pierwszego oddziału Legionów jaki przekroczył granice królestwa. Właścicielka Goszyc Zofia z Zawiszów Gąsiorowska- Kernowa gościła wtedy u siebie 7 osobowy patrol pod dowództwem Władysława Beliny Prażmowskiego. Dziesięć lat później z udziałem Józefa Piłsudskiego w ścianę nowego dworu wmurowano tablicę upamiętniającą to wydarzenie. Były też Goszyce miejscem postoju artystów m.in. drewniany dwór malowała Bronisława Rychter- Janowska, a na przełomie 1944 i 1945 roku mieszkał tu i tworzył Czesław Miłosz. Ostatnią przed 1945 rokiem właścicielką majątku w Goszycach była ww. Zofia z Zawiszów Gąsiorowska- Kernowa. Jednym z jej spadkobierców jest [REDAKTOWANE] W 1945 roku majątek został znacjonalizowany i rozparcelowany. Do lat 70- tych pozostałość po dawn. majątku była w rękach Akademii Górniczo- Hutniczej, która miała tu swój ośrodek szkoleniowy, a od niej gospodarstwo zostało przejęte przez Stację Hodowli Roślin Polanowice z siedzibą w Górcie Narodowej. Obecnie jest w posiadaniu Małopolskiej Hodowli Buraka Pastewnego i Nasiennictwa Rolniczego w Krakowie Dział Hodowli Roślin w Skrzyszowicach. Wyjątkiem jest drewniany dwór, którego właścicielem jest osoba prywatna.

Najstarszym elementem zespołu dworsko- folwarcznego w Goszycach jest drewniany dwór powstały w 2 poł XVII w. i rozbudowany w wieku XVIII. Na wiek XVIII datuje się również późnobarokowe założenie parkowe. Kolejnym etapem w rozwoju zespołu była budowa nowego murowanego dworu nr 2 w drugiej poł XIX w. oraz powstanie parku krajobrazowego połączonego z sadem. Zabudowania gospodarcze i mieszkalne (dwa czworaki murowane z cegły nad stawami i trzeci dokładnie nie zlokalizowany) wchodzące w skład zespołu powstawały prawdopodobnie stopniowo od końca wieku XIX(np. spichlerz nr 5)do lat 30- tych XXw. jak obiekt obory 6a powstały prawdopodobnie w 1938 roku czy duża obora nr 3. Nie udało się ustalić dokładnych dat powstania poszczególnych budynków i ich autorów.

Wkładkę założył: Przemysław Bobrowski - wrzesień 1994r.
(imię, nazwisko, data)

Miejsce przechowywania negatywów: MNR w Szreniawie



C.d. pkt. 13. Budynek ten składa się z trzech części: a/ mieszkalnej, b/ wozowni, c/ obory. Obecnie żaden z budynków stojących w podwórzu nie jest eksploatowany. Pierwotnie jeszcze kilkanaście lat temu pomiędzy budynkiem spichlerza nr 5, a budynkiem nr 6, stał budynek gospodarczy (prawdopodobnie była to kuźnia z warsztatem) nr 8. Budynek ten był ustawiony prostopadle do pozostałych budynków, a jednocześnie równolegle do drogi gruntowej biegnącej od strony parku (od alejki grabowo-jesionowej) równolegle do budynku spichlerza w kierunku pół. Pomiędzy budynkami pierzei pn. i pd. obecnie są szerokie otwarcia o charakterze krajobrazowym od wsch. i komunikacyjnym od zach. Pierwotnie we wnętrzu podwórza folwarcznego znajdowała się murowana stajnia^{nr 7} ustawiona również prostopadle do większości budynków. Podłoga wewnątrz podwórza jest nieutwardzona i porośnięta chwastami. Na pd.- zach. od podwórza folwarcznego znajduje się część założenia związana z murowanym dworem nr 2. Jest to budynek murowany z cegły w całości otynkowany, położony na planie prostokątnym z ryzalitem bocznym od pn.- wsch., podpiwniczony, jednokondygnacyjny z poddaszem, kryty dachem dwuspadowym. Elewacja frontowa budynku pięcioosiowa z asymetrycznie umieszczonym wejściem i z otworami okiennymi w układzie pasowym w ozdobnych obramowaniach. Układ zieleni parkowej wokół dworu pn. ma charakter swobodny bez wyraźnego planu tworzący skupiny różnorodnych drzew po obu stronach dojazdu prowadzącego przed front dworu. Drzewostan składa się głównie z gatunków krajowych jak graby, kasztanowce, robinie, lipy, brzozy, klony. W skupinie drzew na pn.- zach. od dworu zlokalizowana jest niewielka piwnica. Nieco bardziej planowy charakter ma wnętrze na pd. od dworu, od strony ogrodowej, które otoczone jest wyraźnie wyodrębnionymi ścianami zieleni. W drzewostanie tej części obok dominujących wyżej wspomnianych gatunków znaleźć można również czarną sosnę, tuje i modrzewie. Bardziej planową, kompozycyjną formę mają elementy na obrzeżach parku. Są to aleja grabowo-jesionowa na wsch. pierzei parku, rząd dorodnych kasztanowców rosnący na pn.- zach. skraju parku (wzdłuż wsch. odcinka głównej drogi dojazdowej prowadzącej do wnętrza zespołu), szpalet grabowy występujący w pd.- zach. części parku tuż nad przepływającym potokiem oraz wiatrochrony z kasztanowców, akacji i wierzb osłaniających od wsch. i zach. sad.

W zespole nie zachowały się żadne ślady, które mogłyby świadczyć o istniejącym tu wcześniej ogrodzeniu. Innych obiektów, które mogłyby należeć do założenia nie udało się zidentyfikować.

SPIS ZDJĘĆ:

- | | |
|--|--|
| 1/ Główna droga dojazdowa do zespołu od zach. | 12/ Budynek mieszkalny nr 6a i wozownia 6b od pn.- wsch. |
| 2/ Budynek drewnianego dworu nr 1 elewacja frontowa pd. | 13/ Budynek obory nr 6c od pd.- zach. |
| 3/ Fragment elewacji bocznej i frontowej dworu od pd.- wsch. | 14/ Widok na wsch. część podwórza folwarcznego. |
| 4/ Drewniany dwór od pn. | 15/ Podwórze folw. od strony pół od pd.- wsch. |
| 5/ Murowany dwór nr 2 od pn.- wsch. | 16/ Stodoła nr 4 od pd.- zach. |
| 6/ Elewacja boczna pd.- wsch. dworu | 17/ Stodoła nr 4 od pn.- zach. |
| 7/ Dwór nr 2 od pd.- zach. | 18/ Widok na pn. pierzeję podwórza folwarcznego od pd.-wsch. |
| 8/ Elewacja pn. zach. dworu nr 2. | 19/ Elewacja wsch. obory nr 3. |
| 9/ Fragment alei jesionowej we wsch. części parku. | 20/ Elewacja pd. obory nr 3. |
| 10/ Widok na park od pn.- zach. | 21/ Fragment elewacji pd. i zach. obory 3. |
| 11/ Wjazd na podwórze folwarczne od zach.- w głębi bud. mieszk. nr 6a. | 22/ Elewacja zach. i pn. obory nr 3. |

1. Miejscowość
GOSZYCE

2. Obiekt (nazwa jak w karcie)
ZESPÓŁ DWORSKO-FOLWARCZNY

3. Zawartość wkładki (nazwa obiektu lub materiału uzupełniającego)
Zdjęcia



1



2



3



WZÓR ODZ 1918 T.

4

Wkładkę złożył:Przemysław Bobrowski.....wrzesień 1994r.....
(imię, nazwisko, data)

Miejsce przechowywania negatywów:MNR w Szreniawie.....



1. Miejscowość

GOSZYCE

2. Obiekt (nazwa jak w karcie)

ZESPÓŁ DWORSKO-FOLWARCZNY

3. Zawartość wkładki (nazwa obiektu lub materiału uzupełniającego)

Zdjęcia



9



10



11



12

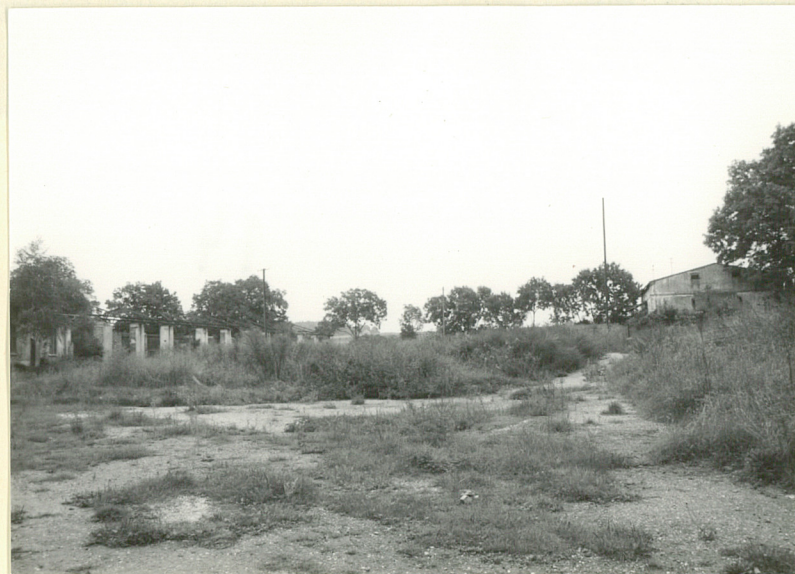
Wzór ODZ 1978 r.

Wkładkę założył: Przemysław Bobrowski - wrzesień 1994r.
(imię, nazwisko, data)

Miejsce przechowywania negatywów: MNR w Szreniawie



13



14



15



16

1. Miejscowość

GOSZYCE

2. Obiekt (nazwa jak w karcie)

ZESPÓŁ DWORSKO-FOLWARCZNY

3. Zawartość wkładki (nazwa obiektu lub materiału uzupełniającego)

Zdjęcia



17



18



19

Wkładkę założył: Przemysław Bobrowski - wrzesień 1994r.
(imię, nazwisko, data)

Miejsce przechowywania negatywów: MNR w Szreniawie



20



21



22