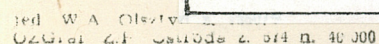


data 22.12.1995



Miasto Jordanów założone zostało przywilejem króla Zygmunta Augusta podpisanym dla Wawrzyńca Spytki Jordana w Piotrkowie w dniu 17 października 1564 roku.

Powstało ono na surowym kerzeniu, na obszarze wsi Malejowa w dobrach Jordanów. Jordanowie, ród możnowładczy, wywodził swoje początki od pochodzącego z Niemiec majstra górniczego Wilhelma, który wraz z synem Hynkiem / Janem / pracował w wielkiej salinie. Za zasługi w rozwoju kopalni otrzymał on od króla Łokietka sołectwo wsi Myślenice w 1342 roku, oraz zgodę na założenie tam miasta przed 1354 r. Synowie Hynka Hanka i Mikołaj w 1355 roku podniesieni zostali do stanu rycerskiego przez króla Kazimierza Wielkiego. Na ich dobra sukcesywnie powiększane składały się wsie w okolicach Myślenic i Zakliczyna. Dobra w okolicach Zakliczyna stały się z czasem główną siedzibą rodu. Potomkowie Hanka w linii męskiej dochodzą później do ważniejszych stanowisk w państwie, pomnażając jednocześnie swoje majątki zarówno przez prowadzone akcje kolonizacyjne jak i koligacje z innymi rodami.

Nazwa rodowa Jordan pochodzi zapewne od prawnuka Hanka zwanego Jordanem / od słowa Pogan /, bowiem na przełomie XV i XVI wieku byli oni innowiercami, którzy później powrócili na katolicyzm. Synowie wspomnianego Jordana : Jan / zm. 1507 / był kasztelanem bieckim, a Mikołaj wójtem myślenickim, starostą spiskim i wielkorządcą krakowskim. Mikołaj miał dwóch synów : Jana / zm 1548 / i Wawrzyńca Spytkę. Oba nie pozostawili po sobie męskich potomków.

Wawrzyniec Spytek Jordan ożeniony z Anną z Sieniawskich pozostawił po sobie 5 córek, które wraz z matką-wdową podzieliły rodowy majątek.

c.d. na wklejce

Sytuacja. Budynek ratusza usytuowany jest w środkowej części jordanowskiego rynku. Frontem zwrócony jest w kierunku zachodnim.

Budowla eklektyczna, z detalem architektonicznym neoromańskim i neogotyckim. Murowany z cegły, z użyciem kamienia, trójkondygnacyjny, z poddaszem użytkowym. Wzniesiony na złożonym wielobocznym planie, trójosiowy, we wnętrzach z pomieszczeniami skupionymi wokół centralnie położonego hallu. Rozplanowanie parteru powtórzone w kondygnacji wyższej. Fasada budynku z ryzalitem kwadratowej wieży w przyziemiu której przedsionek. Dachy budynku : czterospadowy nad korpusem, dwuspadowy nad wieżą, o więźbie krokwiowo-płatwiowej, kryte dachówką. Pierwotnie budynek posiadał zadaszenia przy ścianach, mieszczące kramy czynne w dni targowe.

Materiał, konstrukcja, technika.

Ławy fundamentowe o znacznych wysokościach, szerokie, wykonane z kamienia łamanego. Cokoł ścian w okładzinie kamiennej tzw. "opus rusticum", z blokami o szlachkach brzeźnych.

Piwnice pod całym budynkiem, ze ścianami murowanymi z cegły i tynkowanymi. Stropy piwnic masywne na stalowych belkach. W piwnicach wylewki betonowe. Piwnice po stronie wschodniej budynku adaptowane pierwotnie na pomieszczenia straży ogniowej, obecnie z pomieszczeniem mieszczącym garaż. W piwnicach kotłownia ogrzewająca budynek.

Mury budynku wzniesione z cegły wiązanej zaprawą cementową. Wątki ścian główkowe. Wewnątrz budynku ściany tynkowane tynkami cementowo-wapiennymi.

Stropy nad pomieszczeniami budynku : masywne nad kondygnacją parteru, drewniane nad piętrem. Stropy tynkowane i bielone.

Podłogi i posadzki. Sien, halle parteru i piętra z posadzkami wykonanymi z płytek sztucznego marmuru. W pomieszczeniach biurowych podłogi parkietowe z wykładzinami.

Komunikacja międzykondygnacyjna. Przed frontem budynku masywne schody kamienne ujęte masywnymi słupkami ceglanyimi z gazonami kwiatowymi, z pełną ceglana balustradą. Kilkustopniowe schody wyrównujące poziom parteru także w przedsionku pod wieżą. Główna klatka schodowa z wejściem z hallu parteru po stronie wschodniej. Schody jednobiegowe, masywne z podestami na półpiętrze. Stopnice w okładzinie z płyt sztucznego marmuru. Poręcz drewniana, przysścienna. Schody na poddasze z hallu piętra z zachowaną pierwotnie ażurową, metalową balustradą. Schody do piwnic w pomieszczeniu przy głównej klatce schodowej, masywne, jednobiegowe.

Otwory okienne. W kondygnacji parteru duże otwory okienne zamknięte górami łukami odcinkowymi, z masywnymi, ceglanyimi podokiennikami. Stolarka okienne trójskrzydłowa o stosunkowo drobnych kwaterach, podwójna. W elewacji północnej dwa smukłe, szczelinowe okienka pomieszczeń sanitariatów. Stolarka tych okien jednoskrzydłowa. Otwory okienne piętra duże / zróżnicowane wymiarami / zamknięte górami półkoliście. Łuki okienne profilowane w cegle, z wydatnymi kluczami. Podokienniki o ściętych płaszczyznach, ceramiczne. Stolarka okien trójskrzydłowa, podwójna. W elewacji północnej, w jednej z osi okno zablendowane. W wystawce dachowej nad elewacją północną duże okno w otworze półkoliście zamkniętym górami. Wieża, w fasadzie z otworem okiennym w kondygnacji piętra. Otwór okienny w typie biforum, górami z zablendowanym okulem i szerokim wyprofilowanym w cegle wspólnym łuku. Podobne w typie rozwiązanie znajduje się w szczycie budynku od strony północnej / biforum z ostrołukowymi otworami /. W kondygnacji wyższej wieży kolisty, przeszklony otwór pomieszczenia poddasza. W szczycie małe, stylizowane otwory szczelinowe / strzelnicze / w półkoliście zamkniętych wnękach. Analogiczne w szczycie budynku od od północy.

c.d. na wklejce

14. Kubatura

ok. 3 800 m³

15. Powierzchnia użytkowa

pow. zab. 316 m²

16. Przeznaczenie pierwotne

ratusz miejski

17. Użytkowanie obecne

ratusz miejski

19. stan zachowania (fundamenty, ściany zewnętrzne, ściany wewnętrzne, sklepienia, stropy, konstrukcje dachowe, pokrycie dachu, wyposażenie i instalacje)

Budynek w dobrym stanie technicznym, po remoncie kapitalnym

18. Prace budowlane i konserwatorskie, ich przebieg i dokumentacja

Remonty bieżące w latach 1960-tych i 1970-tych.
Remont kapitalny 1992-93 / odnowienie wnętrza, klatka schodowa, instalacje, posadzki /.

20. Najpilniejsze postulaty konserwatorskie

Otoczyć opieką konserwatorską.

21. Ak'a archiwalne (rodzaj akt, numer i miejsce przechowywania)

1. Biblioteka Jagiellońska w Krakowie..Księgi miejskie Jordanowa, rkps 5315, 5932-34.
2. Archiwum Urzędu Miejskiego w Jordanowie.

22. Bibliografia

1. Kiryk F., Rozwój urbanizacji Małopolski XIII - XVI w. Województwo krakowskie, Kraków 1985.
2. Łozińska H., Jordanów od czasów najdawniejszych. Maszynopis pracy doktorskiej WSP Kraków.
3. Kracik J., Jordanowska modlitwa wieków. Kraków 1994 r.,
4. Sas-Zubrzycki J. Ratusz w Jordanowie. " Architekt ", 1903, s. 111-112.

23. Źródła ikonograficzne i fotografia (rodzaj, miejsce przechowywania, sygnatury)

24. Uwagi różne

25. Opracował

tekst mgr Marek H. Grabski wrzesień 1994 r.

imię, nazwisko, data, podpis

plany, rysunki j.w. / pomiar własny /

imię, nazwisko, data, podpis

zdjęcia fotogr. j.w. sierpień 1994 r.

imię, nazwisko, data, podpis

miejsce przechowywania negatywów PSOZ Nowy Sącz

Karta po wypełnieniu podlega ochronie na podstawie przepisów prawa autorskiego

26. Adnotacje o inspekcjach, informacje o zmianach (daty, imiona i nazwiska wypełniających)

27. Załączniki

1. Miejscowość J O R D A N Ó W	2. Obiekt (nazwa jak w karcie) Ratusz miejski - Rynek 1.	3. Zawartość wkładki (nazwa obiektu lub materiału uzupełniającego) C.d. opisów + ikonografia.
--	--	---

c.d. pkt 12.

Wawrzyniec Spytek Jordan, założyciel miasta osiągnął najwyższe godności w państwie. Był kasztelanem sudeckim, podskarbisem koronnym, wojewodą sandomierskim i krakowskim. Zmarł w roku 1568, wkrótce po lokacji Jordanowa.

Miasto Jordanów lokowane było na prawie magdeburskim. Mieszczanami stać się mieli poddani ze wsi Spytkowych zachęceni do osadnictwa w mieście. Akcja kolonizacyjna wzorowana była na Krakowie / dostosowana do skromnych rozmiarów/. Prowadzili ją zaufani wojewody Spytko : wójt krakowski Stanisław Gostyński oraz starosta myślenicki Jan Biedrzycki. Początkowo mieszczan było trzydziestu, z pośród których wyznaczono burmistrza, 6 rajców, pisarza, wójta i ławników sądowych.

W roku 1568 stały już domy wokół rynku i przy ul. Stradomskiej / później Szpitalna, dziś Kolejowa/. W latach 1573-74 wzmiankowane są domy przy drogach do Łętowni i Naprawy. Prawa i obowiązki mieszczan po śmierci założyciela miasta potwierdziła wdowa w 1571 roku Anna z Sieniawskich Jordanowa, przedłużając okresy wolnizny i powiększając areał gruntów miejskich o dodatkowe role wsi Malejowej.

Powstałe miasto obsługiwać miało głównie dobra należące do rodu, a także lokalne rynki zbytu. Dysponowało własnym prawem zatwierdzonym przez króla Stefana Batorego oraz ustawami regulującymi rzemiosło cechowe. Posiadało prawo odbywania targów i jarmarków. Mieszkańcy obok rzemiosła skupionego w cechach trudnili się także handlem i uprawą roli. W wiekach późniejszych Jordanów rozwijał się powoli.

Wkładkę założył: **mgr M. Grabski** verte!

(imię, nazwisko, data)

Miejsce przechowywania negatywów: **PSOZ Nowy Sącz**

Jed. W.A. Olsztyn z. 135/S
OZGraf. Z.P. Ostróda z. 676 n. 40 000

c.d. pkt 13.

Otworki drzwiowe. W przyziemiu wieży główne wejście do budynku w otworze zamkniętym stylizowanym oślim grzbietem. Glify profilowane, kamienne, łuk odciążający ceglany. W nadprożu kamienna plakietka z herbem Trąby / Jordanów /. Brama dwuskrzydłowa, płycinowa, częściowo przeszklona, opracowana kolorystycznie. W przejściu z przedsionka do hallu parteru duży otwór wejściowy zamknięty łukiem odcinkowym, z drzwiami dwuskrzydłowymi, płycinowymi, przeszklonymi. Pozostałe otworki drzwiowe prostokątne, ze stolarką drzwiową dwuskrzydłową i jednoskrzydłową, płycinową.

Dachy budynku czterospadowy i dwuspadowy o skrzyżowanych kalenicach. Wieżba dachowa krokwiowo-płatwiowa, częściowo ze stropodachem po adaptacji poddasza. Dachy kryte dachówką.

Elewacje. Fasada trójczęściowa, trójosiowa, z wysuniętym ryzalitem kwadratowej w rzucie wieży. Wieża o zwężających się górą ścianach z narożami o dekoracji rustyką kamienną. Kondygnacja poddasza wieży wydzielona gzymsem z arkadkowym, ceglany fryzem. Wieża od frontu zwieńczona wydatnym grzebieniowym szczytem, u podstawy z przełamaniem profilowanym gzymsem. Grzebienie wieży wieńczą pilastrowe podziały szczytu. W części górnej szczytu półkolisty otwór z zawieszoną sygnaturą. Nad nim chorągiewka z datą budowy ratusza.

Elewacja północna i południowa opracowane analogicznie, posiadają rustykowane naroża ścian. Elewacje te dwuczęściowe, czteroosiowe z podziałami za pomocą otworów okiennych. Zakcentowane są nadwieszonymi szczytami trójkątnymi, dołem z dużymi półkolistymi łukami ceglany. Pod nimi / w szczytiku północnym/ małe, półkoliście zamknięte okienka w typie triforum, ujęte wspólnym gzymsem podokiennym. Pod nim dekoracja w cegle w formie prostokątów z krzyżami. W szczytiku południowym okienka analogiczne, w schodkowym układzie. Elewacja wschodnia posiada ścięte naroża ścian, jest trójosiowa. Grzebienie szczytu przechodzi w narożnikach w niskie schodki. Elewacje budynku wieńczy ceglany gzyms podokapowy, ze stylizowanymi konsolami z cegły.

Budynek posiada instalację elektryczną, wodnokanalizacyjną.

Wzór ODZ 1978 r.

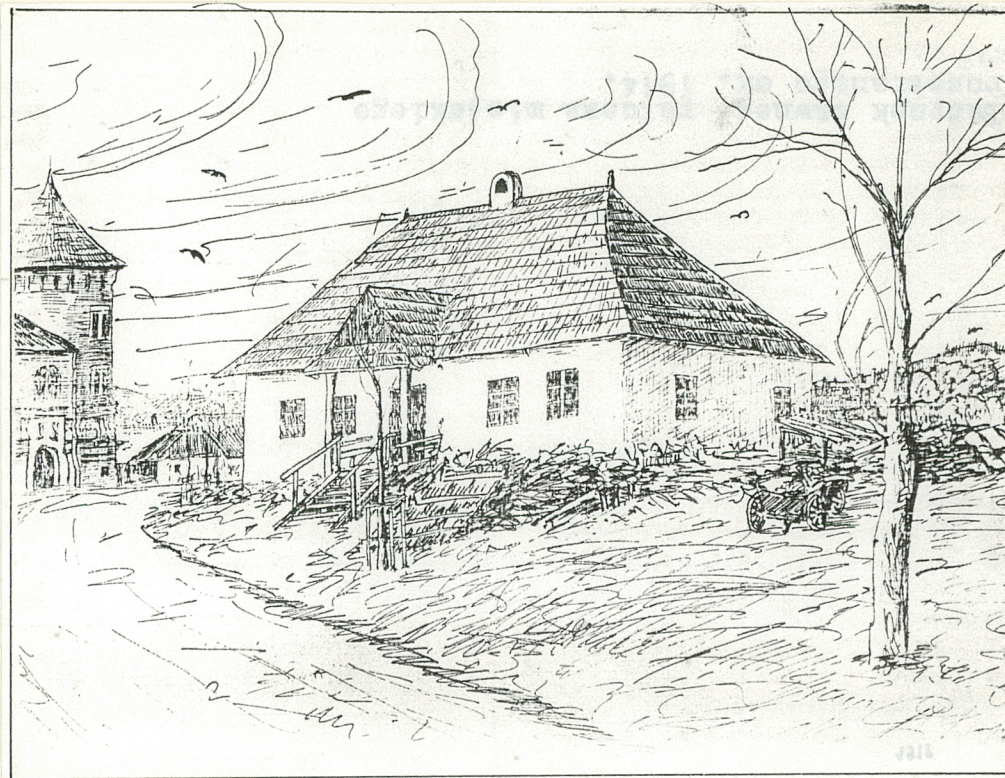
W roku 1667 liczył 270 mieszkańców, w 1728 ok. 500, w 1835 ok. 1100, w 1882 ok. 1245, w 1921 - 1486, w 1938 - 3300, w 1961 - 3148 mieszkańców.

Zabudowa miejska oparta o lokacyjne układy przetrwała w Jordanowie niemal do końca lat 1960-tych. Mimo wielokrotnej wymiany substancji skutkiem pożarów nawiedzających miasto, zużycia materiałów, zachowane do dziś domy przyrynkowe charakteryzują się prostym układem powtarzanym od wieków. Domy były z reguły pótoraktowe i dwutraktowe. Posiadały sienie przelotowe w osi skrajnej, a w układach dwutraktowych po środku, pomiędzy dwoma ciągami pomieszczeń. Stały szczytowe w pierzejach rynkowych z dachami wspartymi na wspólnych ścianach granicznych.

Opisy pochodzące z XIX wieku charakteryzują miasto jako całkowicie drewniane, z obszernym rynkiem porośniętym trawą, niemal jednakowymi drewnianymi domkami i takimż drewnianym ratuszem. Pierwsze murowane budowle w Jordanowie nazywanym "stolicą Babigórców" lub "zielonym miastem" to murowana szkoła, plebania i dom ubogich.

Najstarsze wzmianki o ratuszu w Jordanowie pochodzą z XVIII wieku i odnoszą się zapewne do uwidocznionej w ikonografii budowli istniejącej pośrodku rynku do 1914 roku. Była to budowla drewniana, tynkowana, w typie skromnego dworku nakrytego czterospadowym, gontowym daszkiem. Przed frontem posiadała ganek na słupach z daszkiem. Usytuowana była w okolicach północno-zachodniego narożnika rynku.

Wzrost znaczenia miasta w końcu XIX wieku, a także próby utworzenia w Jordanowie powiatu sprzyjały w latach 1880-tych do rozwoju zabudowy murowanej w mieście. Powstają w tym okresie pierwsze piętrowe kamienice w pierzejach rynkowych / północna i zachodnia /. Zapewne wzniesiona w 1903 roku przez J. Sasa-Zubrzyckiego budowla zwana ratuszem w założeniu miała być siedzibą burmistrza lecz wkrótce ustąpiła miejsce urzędowi podatkowemu i sądowi. Miasto w kilka lat później zdecydowało się na budowę nowego budynku.



Budynek d. ratusza miejskiego istniejącego do ok. 1914 r.

1. Miejscowość

J O R D A N Ó W

2. Obiekt (nazwa jak w karcie)

miejski - Rynek 1.

Ratusz

3. Zawartość wkladki (nazwa obiektu lub materiału uzupełniającego)

C.d. opisu + fotografie.

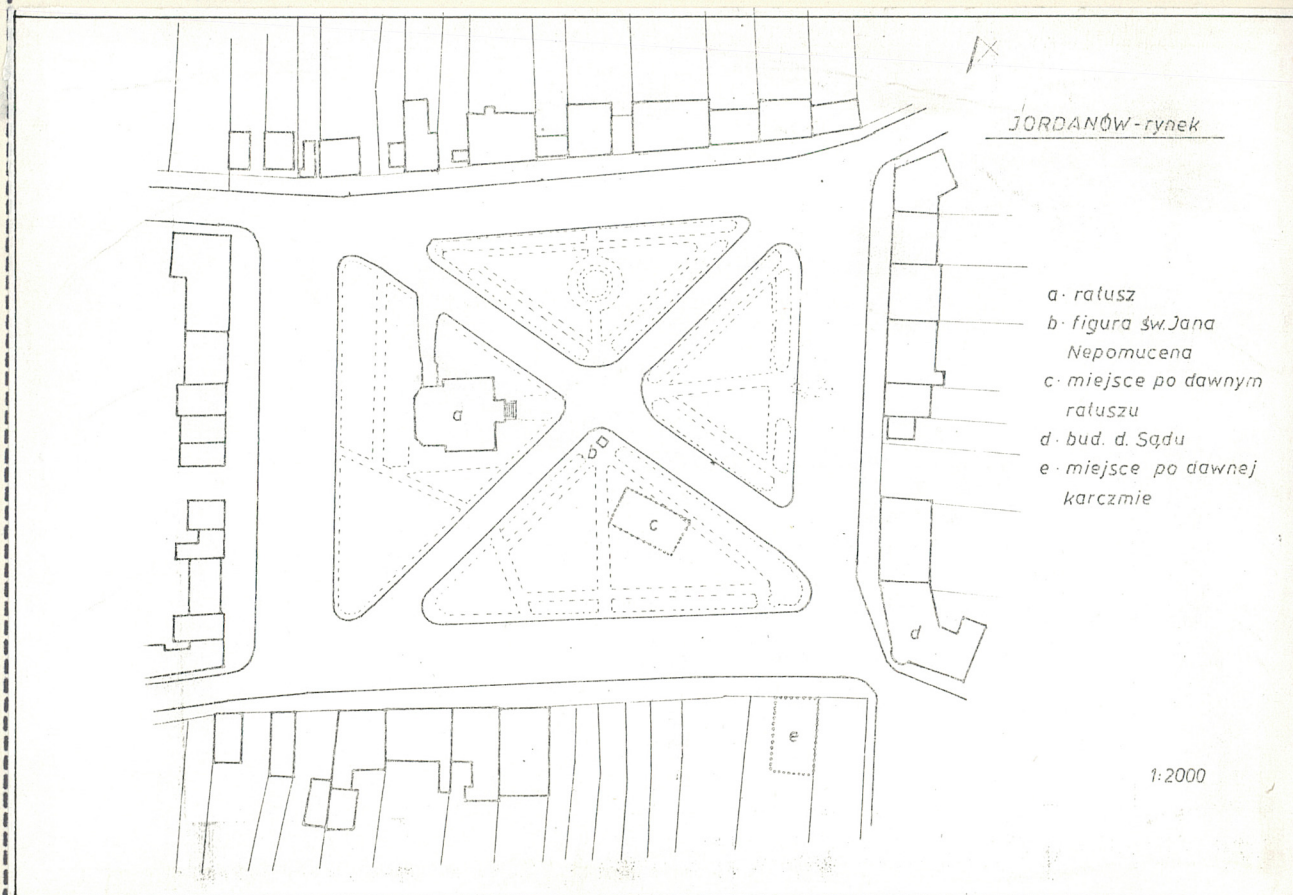
c.d. pkt 12.

Nowy ratusz miejski wzniesiony został według projektu Jana Sasa Zubrzyckiego w 1911 roku. Budowla ta usytuowana niemal w środku rynku, była kompozycyjnym dopełnieniem uporządkowanego w tym czasie rynku. Przy krzyżujących się na płycie, a wybiegających z narożników ulicach zakładano park na miejscu błotnistych targowisk.

Budynek ratusza wzniesiony na wielobocznym planie jest budowlą piętrową, od zachodu w fasadzie z niską wieżą kryjącą w parterze przedsionek. W latach 1911-45 posiadał on przy ścianach zadaszenia / rodzaj sobot / mieszczących kramy czynne w dni targowe. W budynku prócz siedziby władz miejskich znajdowała się także straż pożarna. Budynek zapewne w początkach swojego powstania nie był w pełni wykorzystany bowiem czasowo mieściły się w nim także sale szkoły ludowej. W latach powojennych powróciły do niego władze miejskie Jordanowa.

Budynek murowany z cegły, z użyciem kamienia. Jednopiętrowy, podpiwniczony, z poddaszem użytkowym. Wzniesiony na złożonym wielobocznym planie, trójosiowy, we wnętrzach pomieszczenia biurowe skupione wokół centralnie położonego hallu. Fasada budynku z ryzalitem kwadratowej wieży w przyziemiu której przedsionek. Dachy - czterospadowy i dwuspadowy wieży, kryte dachówką.

Budowla eklektyczna z detalem historyzującym neogotyckim i neoromańskim.



Wkładkę założył: mgr M. Grabski IX 1994 r.

(imię, nazwisko, data)

PSOZ Nowy Sącz

Miejsce przechowywania negatywów:

Jed. W.A. Olsztyn z. 135/S
OZGraf. Z.P. Ostróda z. 676 n. 40 000

Wzór ODZ 1978 r.



fot. archiwalna z ok. 1916 r.



fot. archiwalne z lat międzywojennych



1. Miejscowość

JORDANÓW

2. Obiekt (nazwa jak w karcie)

Ratusz
miejski - Rynek nr 1.

3. Zawartość wkładki (nazwa obiektu lub materiału uzupełniającego)

Fot. dodatkowe.



widok od zachodu



widok od
płd-zach



widok od
płn-zach.

Wkładkę założył: mgr Marek H. Grabski IX 1994 r.

(imię, nazwisko, data)

Miejsce przechowywania negatywów: PSOZ Nowy Sącz

jed. W.A. Olsztyn z. 135/S
OZGraf. Z.P. Ostroda z. 676 n. 40 000

wzór ODZ 1978 r.



elewacja południowa



elewacja północna



elewacja wschodnia

1. Miejscowość

JORDANÓW

2. Obiekt (nazwa jak w karcie)

Ratusz
miejski - Rynek nr 1.

3. Zawartość wkładki (nazwa obiektu lub materiału uzupełniającego)

Fot. dodatkowe.



fasada z wieżą



szczyt wieży



brama w przy-
ziemiu

Wkładkę założył: mgr Marek H. Grabski IX 1994 r.

(imię, nazwisko, data)

Miejsce przechowywania negatywów: PSOZ Nowy Sącz

jed. W.A. Olsztyn z. 135/S
OZGraf. Z.P. Ostróda z. 676 n. 40 000

Z 1978 r.



cokół ścian budynku



otwory okienne parteru i piętra

1. Miejscowość

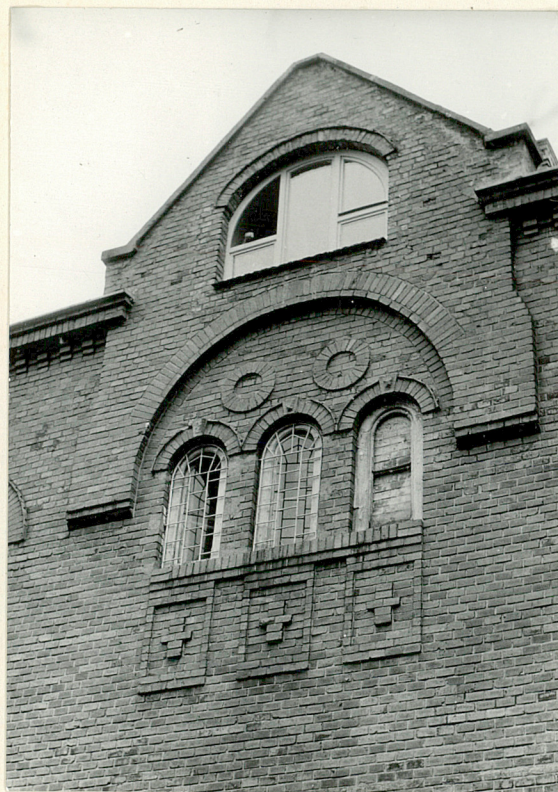
JORDANÓW

2. Obiekt (nazwa jak w karcie)

Ratusz
miejski - Rynek nr 1.

3. Zawartość wkładki (nazwa obiektu lub materiału uzupełniającego)

Fot. dodatkowe.



detal architektoniczny elewacji

Wkładkę założył: mgr Marek H. Grabski IX 1994 r.

(imię, nazwisko, data)

Miejsce przechowywania negatywów: PSOZ Nowy Sącz

jed. W.A. Olsztyn z. 135/S
OZGraf. Z.P. Ostróda z. 676 n. 40 000

Wzór ODZ 1978 r.



przedsionek pod wieżą



hall parteru

1. Miejscowość

JORDANÓW

2. Obiekt (nazwa jak w karcie)

Ratusz
miejski - Rynek nr 1.

3. Zawartość wkładki (nazwa obiektu lub materiału uzupełniającego)

Fot. dodatkowe.



hall parteru



hall piętra



Wkładkę założył: mgr Marek H. Grabski IX 1994 r.

(imię, nazwisko, data)

Miejsce przechowywania negatywów: PSOZ Nowy Sącz

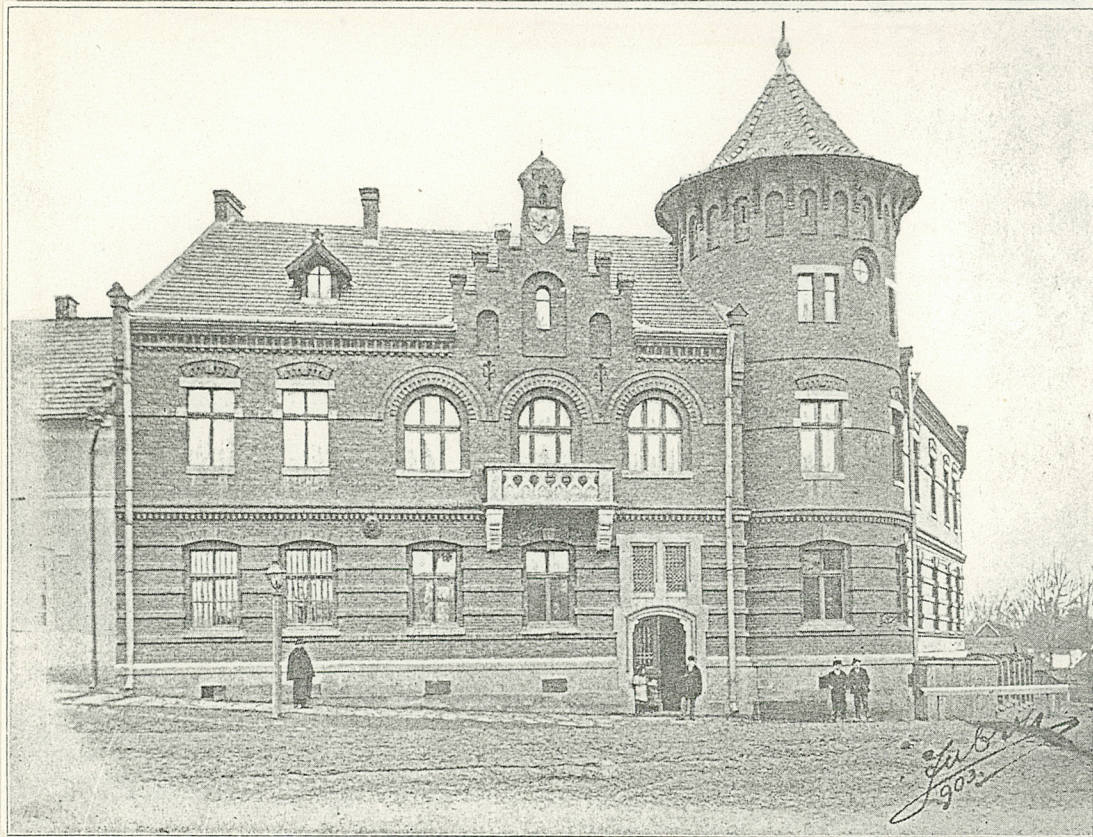
jed. W.A. Olsztyn z. 135/S
OZGraf. Z.P. Ostróda z. 676 n. 40 000

Wzór ODZ 1978 r.



klatka schodowa

1. Miejscowość JORDANÓW	2. Obiekt (nazwa jak w karcie) Ratusz miejski - Rynek nr 1.	3. Zawartość wkładki (nazwa obiektu lub materiału uzupełniającego) Gmach proj. w 1903 r. na siedzibę władz miejskich. Późniejszy Sąd
-----------------------------------	---	--



Repr. z "Architekta", 1903 r.

RATUSZ W JORDANOWIE

arch. Dr. J. Zubrzycki.



Budynek d. Sądu Powiatowego
Obecnie siedziba władz gminy
Jordanów

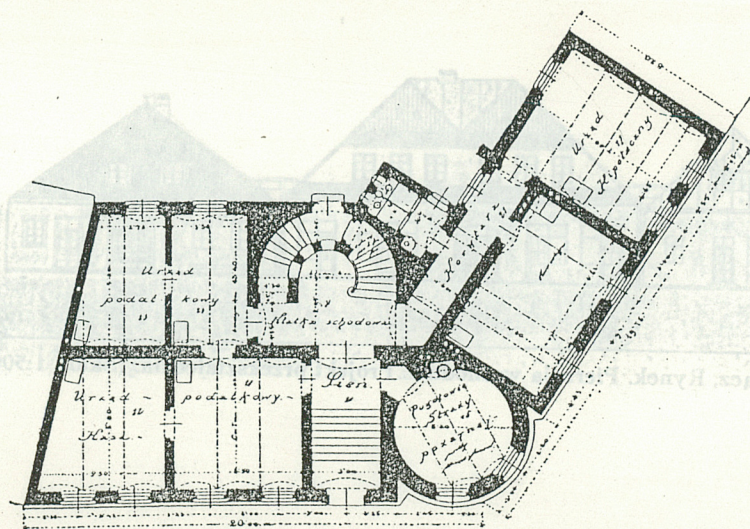
Wkładkę założył: mgr Marek H. Grabski IX 1994 r.

(imię, nazwisko, data)

Miejsce przechowywania negatywów: PSOZ Nowy Sącz

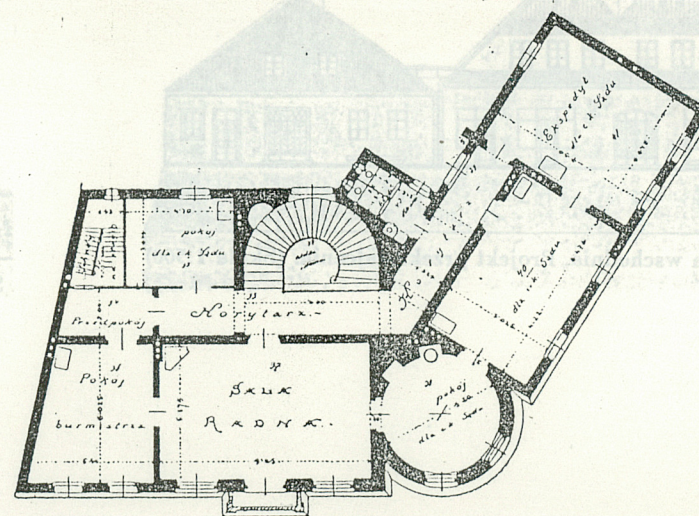
jed. W.A. Olsztyn z. 135/S
OZGraf. Z.P. Ostróda z. 676 n. 40 000

Wzór ODZ 1978 r.



Ratusz w Jordanowie.

Parter.



I. piętro.

arch. Dr. J. Zubrzycki.

1. Miejscowość

JORDANÓW

2. Obiekt (nazwa jak w karcie)

Ratusz
miejski - Rynek nr 1.

3. Zawartość wkładki (nazwa obiektu lub materiału uzupełniającego)

Fot. archiwalne dawnej drewnianej zabudowy rynkowej.



barokowa
figura
Św. Jana
na płycie
ryнку
/ w tle
d. zabudo-
wa pierzei
północnej /



szczytowe
domy pie-
rzei pół-
nocnej



dawna karczma
w narożniku
płn-zach. ryn-
ku



budynek
w pierzei
wschodniej

Miejsce przechowywania negatywów:

WKZ Kraków

jed. W.A. Olsztyn z. 135/S
OZGraf. Z.P. Ostróda z. 676 n. 40 000

Wzór ODZ 1978 r.

Fot. T. Chrzanowski 1955 r.

