

1. Obiekt

SPICHLERZ KLASZTORNY

2. Czas powstania

ok. 1640 r.

3. Miejscowość

S Z C Z Y R Z Y C

4. Adres Szczyrzyc

nr hipoteczny ....

5. Przynależność administracyjna

nowosądeckie

województwo .....

gmina ..... Jodłownik

pow. LIMANOWA

6. Poprzednie nazwy miejscowości

7. Przynależność administracyjna

przed 1 VI 1975

województwo ..... krakowskie

powiat ..... Limanowa

8. Właściciel i jego adres

Opactwo OO. Cystersów  
w Szczyrzycu

Diecezja Tarnowska

9. Użytkownik i jego adres

j.w.

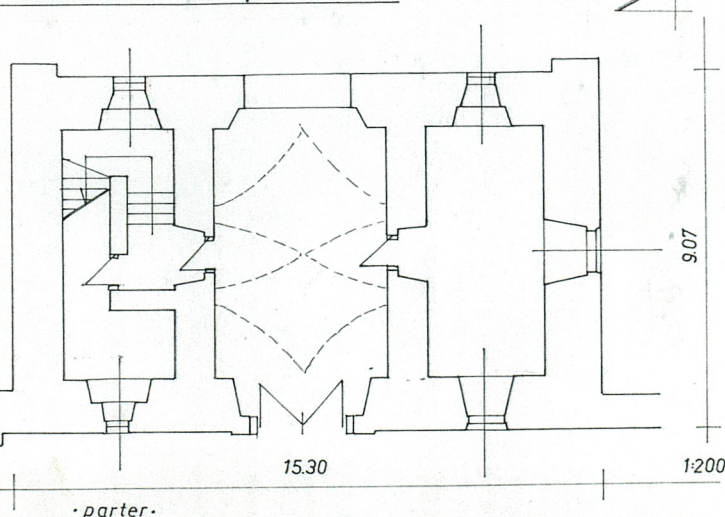
/ Muzeum Klasztorne /

10. Rejestr zabytków

Nr (A-115) 21 data 16 IV 68

11. Zdjęcia, rzuty, przekroje, sytuacja, orientacja

-Szczyrzyc- d. spichlerz





Spichlerz klasztorny wzniesiony został w latach 1620-1644, wraz z przebudową założenia klasztornego dokonaną w XVII wieku przez opatów szczyrzyckich. Przy klasztorze istniał folwark, wzmiankowany w wizytacjach 1580, 1597, powstały zapewne w czasach osadzenia mnichów przez Gryfitów w XIII wieku. Spichlerz był okazałą budowlą wkomponowaną w obręb murów klasztornych powstałych w XVII i XVIII wieku. W przyziemiu usytuowany został reprezentacyjny wjazd do ogrodu klasztornego, z podjazdem pod furtę klasztorną. Usytuowanie to związane było z funkcjami praktycznymi. Tego typu budowle, powstawały często z przeznaczeniem na doraźne przechowywanie żywności i płodów rolnych ofiarowanych przez fundatorów / patronów / i innych darczyńców. Często też służyły do gromadzenia żywności i jej dystrybucji poddanym podczas klęsk i nieurodzajów. Spichlerz szczyrzycki jest najlepiej zachowaną budowlą tego typu w założeniach klasztornych w Małopolsce.

Zespół pozostałej zabudowy folwarcznej usytuowany jest po stronie północnej klasztoru i kościoła. Znajdują się tam zabudowania pochodzące z k. XVIII wieku, przekształcone w 2 poł. XIX w. W ich pobliżu, przy wjeździe znajduje się budynek dawnej szkoły klasztornej z k. XVIII w. Po stronie południowej klasztoru znajdują się zabudowania z pocz. XIX wieku z browarem opackim rozbudowanym w 2 poł. XIX w. i XX wieku, oraz budynek d. młyna.

Sytuacja. Spichlerz klasztorny usytuowany jest w obrębie założenia klasztornego w Szczyrzycu. Zespół położony jest w środkowej części wsi, po wschodniej stronie głównej drogi prowadzącej z Raciechowic, przez Szczyrzyc do Przenoszy i Jodłownika. Spichlerz znajduje się po stronie południowej klasztoru ujęty murem otaczającym ogród klasztorny.

Spichlerz barokowy, murowany z kamienia z użyciem cegły, tynkowany. Ujęty murem klasztornym, z niewielkimi szkarpami przy elewacji wschodniej. Zbudowany na rzucie prostokąta, jednopiętrowy, niepodpiwniczony, z poddasze zaadaptowanym w XX wieku. Przyziemie z przejazdową sienią po środku i dwiema lokalnościami po bokach, w której znajduje się klatka schodowa. Pierwotna komunikacja z piętrem istniała z ganku drewnianego przy elewacji wschodniej. Dach spichlerza / stropodach / czterospadowy, pobity blachą. W połączeniach współczesne wystawki dachowe. We wnętrzach znajduje się muzeum klasztorne.

#### Materiał, konstrukcja, technika

Ławy fundamentowe z kamienia łamanego układanego na zaprawie wapienno-piaskowej. Cokół ścian w szerszej okładzinie tynkowej. Mury masywne wzniesione z kamienia i cegły, tynkowane. Elewacje pobiałkowane, o skromnych detalach architektonicznych barokowych / obramienia, gzymsy koronujące profilowane /. Fasada / od zachodu / trzosiowa, regularna. Podobnie tylna / od wschodu /. Boczne jednoosiowe.

Sklepienia pomieszczeń parteru kolebkowe, nad sienią kolebkowe z lunetami. Piętro nakryte stropem masywnym, z podwieszonym drewnianym belkowaniem, nad poddaszem stropodach.

Posadzka sieni z płyt kamiennych. W pozostałych pomieszczeniach wszystkich kondygnacji wylewki lastryko i posadzki z płytek ceramicznych.

Komunikacja międzykondygnacyjna klatką schodową usytuowaną w lokalności po stronie północnej sieni. Klatka schodowa masywna, ujęta metalową, kutą balustradą z drewnianą poręczą.

Otwory okienne. W kondygnacji parteru otwory okienne małe, w kamiennych obramieniach barokowych, prostokątne. W elewacji wschodniej przekształcone. Okna dwuskrzydłowe, drewniane. Otwory okienne piętra w szerokich obramieniach tynkowych z podokiennikami. Okna skrzynkowe, dwuskrzydłowe, czteropłowe, rozglifione od wewnątrz. W wystawkach poddasze otwory okienne mniejsze, z oknami dwuskrzydłowymi.

Brama o arkadowych otworach ujętych obramieniami kamiennymi, boniowanymi z kluczami w nadprożach. Dołem przy węgarach kamienne odbojniki. Skrzydła bramne drewniane, deskowo-spągowe, okute i ćwiekowane.

Dach / stropodach / czterospadowy, kryty blachą. Wystawki dachowe osłonięte daszkami trojspadkowymi.

Budynek posiada instalację elektryczną i wodnokanalizacyjną.

#### Wyposażenie wnętrza.

We wnętrzach mieści się muzeum klasztorne przeniesione z klasztoru w połowie lat 1990-tych. Zbiory muzeum obejmują bogatą kolekcję dzieł sztuki dawnej i współczesnej, zabytki sztuki i kultury ludowej, militaria, numizmatyki. Cenniejsze malarstwo i rzeźba / gotyckie / przechowywane jest w salach klasztornych.



14. Kubatura  ok. 1600 m <sup>3</sup>	15. Powierzchnia użytkowa zabudowy  ok. 145 m <sup>2</sup>	16. Przeznaczenie pierwotne  spichlerz	17. Użytkowanie obecne  muzeum klasztorne
18. Prace budowlane i konserwatorskie, ich przebieg i dokumentacja  Przebudowy w 2 poł. XIX w. i w XX w.		19. Stan zachowania (fundamenty, ściany zewnętrzne, ściany wewnętrzne, sklepienia, stropy, konstrukcje dachowe, pokrycie dachu, wyposażenie i instalacje)  Budowla w dobrym stanie technicznym, po remoncie kapitalnym.	
		20. Najpilniejsze postulaty konserwatorskie  Otoczyć opieką konserwatorską.	



21. Akta archiwalne (rodzaj akt, numer i miejsce przechowywania)

24. Uwagi różne

22. Bibliografia

1. Zakrzewski S. Najdawniejsze dzieje klasztoru Cystersów w Szczyrzycu. " Rozprawy AU. Wydz. Fil-Hist." Seria II, Kraków 1902
2. Cystersi w Polsce. Pr. zb. pod red. D. Olszanieckiego. Olsztyn 1990 .
3. Chrzanowski T., Kornecki M., Sztuka Ziemi Krakowskiej. Kraków 1982, s. 241-243, 393 i inne.
4. Architektura średniowiecznych klasztorów cysterskich. Wrocław 1995.

23. Źródła ikonograficzne i fotograficzne (rodzaj, miejsce przechowywania, sygnatury)

25. Opracował

mgr Marek H. Grabski grudzień 1998 r.

tekst ..... imię, nazwisko, data, podpis

plany, rysunki ..... j.w. .... imię, nazwisko, data, podpis

zdjęcia fotogr. .... j.w. grudzień 1998 r. .... imię, nazwisko, data, podpis

miejsce przechowywania negatywów ..... PSOZ Nowy Sącz

KARTA PO WYPEŁNIENIU PODLEGA OCHRONIE NA PODSTAWIE PRZEPISÓW PRAWA AUTORSKIEGO !

26. Adnotacje o inspekcjach, informacje o zmianach (daty, imiona i nazwiska wypełniających)

27. Załączniki



1. Miejscowość

S Z C Z Y R Z Y C

2. Obiekt (nazwa jak w karcie)

Spichlerz klasztorny ob. muzeum.

3. Zawartość wkładki (nazwa obiektu lub materiału uzupełniającego)

Ilustracje dodatkowe.



widok od płn-zach.



elewacja tylna



elewacja frontowa



widok od północy



mur



sien przejazdowa

Wkładkę założył: mgr M.H. Grabski XII 98 r.  
(imię, nazwisko, data)

Miejsce przechowywania negatywów: PSOZ Nowy Sącz





sien



klatka schodowa



klatka schodowa



klatka schodowa



sala muzealna na pietrze





1. Miejscowość

S Z C Z Y R Z Y C

2. Obiekt (nazwa jak w karcie)

Spichlerz klasztorny ob.

3. Zawartość wkładki (nazwa obiektu lub materiału uzupełniającego)

Muzeum

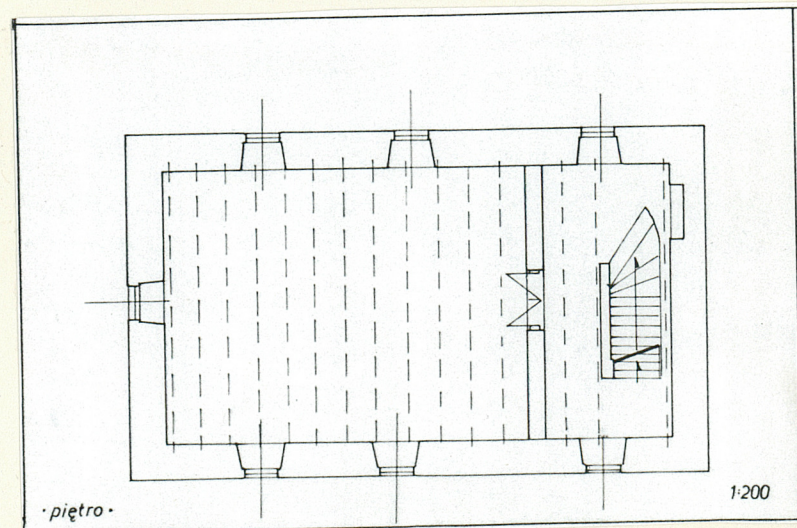
Ilustracje dodatkowe.



sala na piętrze



sala muzealna na poddaszu



Wkładkę założył: mgr M.H. Grabski XII 1998 r.  
(imię, nazwisko, data)

Miejsce przechowywania negatywów: PSOZ Nowy Sącz