

1. Obiekt **KLASZTOR w zespole zabudowań Kościelno-Klasztornych O.O FRANCISZKANÓW**
550/2

2. Czas powstania **1703-1714**

3. Miejscowość **KĘTY**

11. Zdjęcia, rzut, przekrój, sytuacja, orientacja

4. Adres **ul. Klasztorna 1**
32-650 Kęty
nr miejscowy



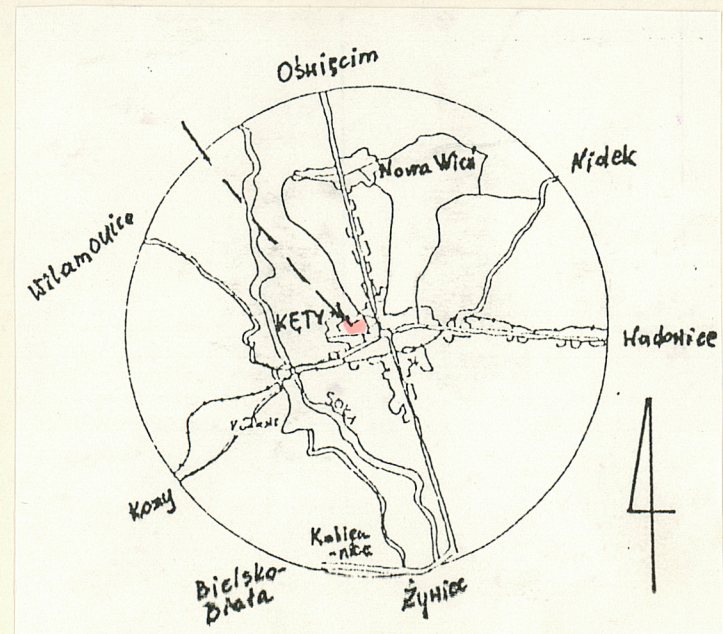
WIDOK OGÓLNY OD POŁUDNIA



ELEWACJA POŁUDNIOWA



WIDOK OGÓLNY OD POŁUDNIA



5. Przynależność administracyjna
województwo **bielsko-bialskie**
gmina **Kęty**
pow. **OSWIECIM**

6. Poprzednie nazwy miejscowości
-

7. Przynależność administracyjna
1 VI 1975
województwo **krakowskie**
powiat **oswiecimski**

8. Właściciel i jego adres
Kuria Prowincjonalna
Kraków ul. Reformacka 4

9. Użytkownik i jego adres
Zakon O.O. Reformatów
Kęty, ul. Klasztorna 1.

10. Rejestr zabytków
Nr **464** data **18.12.1986**

12. Autorzy, historia obiektu, określenie stylu.

Według przekazów w 1699 roku biskupi konsystorz w Krakowie wyraził zgodę na fundację klasztoru O.O. Reformatów w Kętach.

W 1700 roku wprowadzono zakonników do tymczasowej, drewnianej rezydencji. Uroczyste położenie kamienia węgielnego pod budowę murowanego klasztoru oraz kościoła odbyło się 28.VI.1703 roku.

Budowę zakończono w 1714 roku.

Zarówno Klasztor jak i Kościół wybudowano według zmienionych planów, prawdopodobnie wykonanych przez budowniczego Martyna z Kęt /autorem pierwotnych planów był J.M. Link/. W latach następnych budynek nie ulegał większym przekształceniom.

W drugiej połowie XIX wieku przeprowadzono jego gruntowny remont.

W 1864 roku pokryto dach blachą ocynkowaną. W 1880 wymieniono stolarkę okienną na większą, w miejsce sufitu z desek na parterze założono sklepienia, a na górnej kondygnacji podłogę z desek zastąpiono parkietem.

Przeprowadzone w 1970 roku prace remontowe na terenie Klasztoru polegały na założeniu centralnego ogrzewania i podłączeniu wodociągów.

13. Opis (sytuacja, materiał i konstrukcja, rzut, bryła, elewacje, wnętrze, ujęcie oszałem, instalacje)

Sytuacja - budynek klasztorny wzniesiony w północnej części założenia kościelno-klasztornego O.O. FRANCISZKANÓW w Kętach w skład którego wchodzi: Kościół, Klasztor, dziedziniec odpustowy ze stacjami Drogi Krzyżowej, oraz zabudowania gospodarcze /stodoła, stajnia, cieplarnia/. Zespół obiektów położony jest na terenie zbliżonym w kształcie do trapezu o powierzchni ok. 2,3 ha, w północno-zachodniej części miasta na terenie płaskim /około 290 m n.p.m./, oddalonym o około 150 m na północny - zachód od centrum miasta. Od północy teren założenia ogranicza ul. Klasztorna, od zachodu obcóch /pozostałość starego koryta rzeki Soły/, a od południa pole uprawne. Budynek klasztorny od strony wschodniej przylega do zachodniej ściany kościoła, tworząc z nim czworobok z prostokątnym wirydarzem pośrodku. Elewacją północną wychodzi na podwórze a południową i wschodnią na sad, warzywniak i pole uprawne.

materiał i konstrukcja - wybudowany na fundamentach kamiennych sklepionych kolebkowo ściany z kamienia i cegły, otynkowane. Więźba dachowa dwuspadowa drewniana krokwiowo - jętkowa, dach kryty blachą ocynkowaną /w 1864 roku/ na pełnym deskowaniu. Wewnątrz korytarze na parterze sklepienie kolebkami z lunetami, na piętrze sklepienia zwierniadlane. Posadzki kamienne na parterze, na piętrze parkiet. W celach podłogi z desek. Drzwi drewniane jednoskrzydłowe, płycinowe, w furcie klasztornej dębowe z płaskorzeźbami /z 1898 roku/, w korytarzu na piętrze dwuskrzydłowe drzwi oszklone z nadświetlem zamkniętym łukiem odcinkowym i świetlikami bocznymi. Do cel drzwi jednoskrzydłowe, płycinowe o prostej formie. Otwory okienne małe o kształcie zbliżonym do kwadratu, skrzynkowe, dwudzielne, czterokwaterowe otwierane na zewnątrz. Na parterze od strony dziedzińca okna w kształcie prostokątów, dwudzielne, ośmiokwaterowe również otwierane na zewnątrz. Na elewacji południowej pod okapem dachowym wirydarza zegar słoneczny.

rzut - korpus na planie czworoboku z prostokątnym wirydarzem pośrodku. Wnętrze z korytarzem wokół wirydarza i pomieszczeniami gospodarczymi od strony zewnętrznej: kuchnią, reflektorem, biblioteką, oraz z zakrystią w części parterowej, na piętrze z celami zakonników. Od strony zachodniej korytarz przytyka do nawy głównej i prezbiterium Kościoła.

bryła - Korpus w formie czworoboku z prostokątnym wirydarzem pośrodku piętrowy, nakryty dachem dwuspadowym o dużym spadku, ścianą zachodnią przytyka do nawy głównej i prezbiterium Kościoła,

elewacje - otynkowane, bez ozdób, na niskim cokole, dwukondygnacyjne, przeprute otworami okiennymi o kształcie zbliżonym do kwadratu i do prostokąta. Otwory wejściowe w przyziemiu /1/ oraz parterze /3/. Poszczególne ściany zwieńczone gzymsem kordonowym o prostej formie.

elewacja północna /od strony dziedzińca odpustowego i podwórza gospodarczego/ - frontowa posiada kształt wydłużonego prostokąta leżącego, dwukondygnacyjna, symetryczna, dwunastoosiowa. Podziały wyznaczają dwa rzędy rytmicznie

14. Kubatura 6732 m ³	15. Powierzchnia użytkowa 1122 m ²	16. Przeznaczenie pierwotne Klasztor	17. Użytkowanie obecne Klasztor
18. Prace budowlane i konserwatorskie, ich przebieg i dokumentacja		19. stan zachowania (fundamenty, ściany zewnętrzne, ściany wewnętrzne, sklepienia, stropy konstrukcje dachowe, pokrycie dachu, wyposażenie i instalacje) Stan zachowania fundamentów, ścian wewnętrznych, sklepień, wyposażenia, konstrukcji dachowej oraz instalacji dobry. Pokrycie dachu z blachy miejscami nieszczelne. Na ścianach zewnętrznych ubytki tynków.	
		20. Najpilniejsze postulaty konserwatorskie <i>DACHY</i> Zabezpieczenie pokrycia dachu. Częściowa wymiana rynien.	

21. Akta archiwalne (rodzaj akt, numer i miejsce przechowania)

24. Uwagi różne

22. Bibliografia

- Budownictwo Małopolskiej Prowincji Reformatów w XVII wieku praca magisterska Jana Adama Błachuta OFM W-wa 1978 maszynopis /w/ Kuria Prowincjonalna ul.Reformacka 4 Kraków
- „ Schematyzm prowincji Matki Bożej Anielskiej zakonu braci mniejszych w Polsce” oprac. O.Adam Błachut OFM Kraków 1989 rok
- J.Szablowski „ Katalog zabytków sztuki w Polsce ”
- T.Woj.Krakowskie, powiat bialski. W-wa 1953
- W.Drożdżik „ Z dziejów Kęty” Kraków 1979 rok

23. Źródła ikonograficzne i fotografie (rodzaj, miejsca przechowania, sygnatury)

25. Opracował

tekst mgr Tatiana Chwastek I 1994 rok

imię, nazwisko, data, podpis

plany, rysunki j.w. I 1994 rok

imię, nazwisko, data, podpis

zdjęcia fotogr j.w. I 1994 rok

imię, nazwisko, data, podpis

miejsce przechowania negatywów WKZ w Bielsku-Białej

Karta po wypełnieniu podlega ochronie na podstawie przepisów prawa autorskiego

26. Adnotacje o inspekcjach, informacje o zmianach (daty, imiona i nazwiska wypełniających)

27. Załączniki

WKŁADKA NR 1,2,3.

1. Miejscowość

KĘTY

2. Obiekt (nazwa jak w karcie)

KLASZTOR W ZESPOLE ZABUDOWAŃ

KOŚCIELNO-KLASZTÓRNYCH O.O. FRANCISZKANÓW

3. Zawartość wkladki (nazwa obiektu lub materiału uzupełniającego)

KONTYNUACJA pkt. 11 oraz 13



Ad 1 - ELEWACJA POŁUDNIOWA Ad 2 ELEWACJA ZACHODNIA

Wkładkę założył: mgr Tatiana Chwastek - marzec 1994 r.

(imie, nazwisko, data)

Miejsce przechowywania negatywów: WKZ Bielsko-Biała

OZGraf. Z.P. Ostróda zam. 699 nakł. 23,690

powtarzających się otworów okiennych /po 12 w każdym rzędzie/. Otwory wejściowe rozmieszczone niesymetrycznie. Wejście główne od strony dziedzińca odpustowego prowadzi do furty Klasztornej. Z kolei od strony dziedzińca gospodarczego otwór w przyziemiu do piwnic a podniesione o kilka stopni od poziomu gruntu wejście, do korytarza przy refektarzu. Obramienia okien - ramowe bez ozdób - na piętrze. Na parterze okna zlicowane z murem. Główny otwór wejściowy w profilowanym obramieniu ze sztucznego kamienia. W pobliżu narożnika wschodniego na dachu usytuowany dźwig służący do transportu zbóż i mąki na strych z obudową w formie prostopadłościanu nakrytego dachem dwuspadowym.

elewacja południowa /od ogrodu/ - tylna dwukondygnacyjna, siedmioosiowa, o kształcie wydłużonego prostokąta od strony wschodniej połączonego z częścią prezbiterium Kościoła, na niskim cokole, zamknięta gzymsem o prostej formie. Ścianę przeprowadzają dwa rzędy otworów okiennych o kształcie zbliżonym do kwadratu w obramieniach ramowych na piętrze. Nieco większe otwory w części parterowej są zlicowane z murem.

elewacja zachodnia /od strony sadu/ boczna - w formie prostokąta leżącego, dwukondygnacyjna, dziewięćosiowa, symetryczna z osią symetrii podkreśloną przez parterowy przedsionek wzniesiony na rzucie kwadratu o czworościennym bryle, nakrytej dachem dwuspadowym.

Otwór wejściowy na osi w części parterowej przedsionka w obramieniu zlicowanym z murem, bez ozdób. Otwory okienne na parterze i piętrze o formie analogicznej jak na elewacjach: północnej i południowej.

elewacja wschodnia /boczna/ połączona z prezbiterium i nawą główną na całej swojej długości.

elewacje od strony wirydarza - pięć /wschodnia i zachodnia/ oraz sześćosiowe /północna i południowa/, dwukondygnacyjne, na niskim cokole, nakryte wysuniętym przed lico okapem dachowym. Z rzędami okien w części parterowej o kształcie

Wzór ODZ 1978 r.



DRZWI WEJŚCIOWE - GŁÓWNE OD STRONY
DZIEDZINCA ODPUSTOWEGO



ZEGAR SŁONECZNY NA ELEWACJI OD STRONY
WIRYDARZA

prostokątów stojących a na piętrze zbliżonym do kwadratów w obramieniach ramowych na piętrze a na parterze, zlicowanych z murem. Otwór wejściowy w ścianie od strony północnej i południowej w obramieniu zlicowanym z murem.

wnętrze - podpiwniczone,

Od strony północnej furta klasztorna, za furta i schodami prowadzącymi na chór organowy rozmównica, oraz forasteria czyli pokój dla gości, od południa obok prezbiterium zakrystia o wnętrzu dwuprzęsłowym sklepieniem kolebkowo, kuchnia z użytkowym zapleczem.

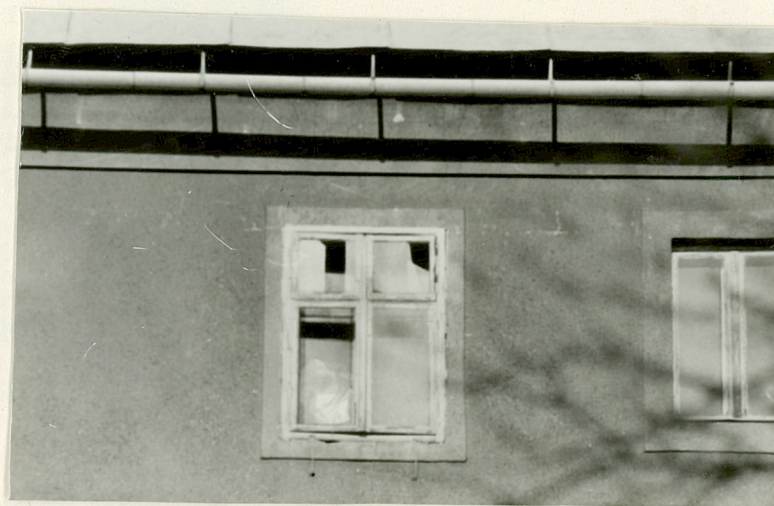
W narożniku południowo-zachodnim refektarz o trójprzęsłowym sklepieniu kolebkowym z lunetami.

Od strony zachodniej pomieszczenia gospodarcze.

Na piętrze od strony wirydarza korytarz a od strony zewnętrznych ścian cele dla zakonników.

wyposażenie - w zakrystii współczesne /pierwotne pochodzące z początku XVIII wieku, zniszczone przez Niemców w czasie II wojny światowej/. W furcie Klasztornej dębowe ozdobne drzwi z 1898 roku oraz dwie figury : św.Franciszka z Asyżu i św.Antoniego na postumentach z k.XIX wieku.

instalacje - centralnego ogrzewania, piecowe, wodno-kanalizacyjna, odgrom.



OBRAMIENIE OTWÓRU OKIENNEGO

1. Miejscowość

KĘTY

2. Obiekt (nazwa jak w karcie)

KLASZTOR W ZESPOLE ZABUDOWAN
KOŚCIELNO-KLASZTORNICH O.O. FRANCISZKANÓW

3. Zawartość wkładki (nazwa obiektu lub materiału uzupełniającego)

KONTYNUACJA pkt.11 oraz 13



DRZWI I FURCJE KLASZTORNEJ

FRAGMENT WYPOSAŻENIA
ZAKRYSTII / WSPÓŁCZESNE /KORYTARZ NA PARTERZE - SKRZYDŁO WSCHODNIE
OD STRONY KOŚCIOŁAKORYTARZ NA PARTERZE - SKRZYDŁO
POŁUDNIOWEWkładkę założył: mgr Tatiana Chwastek - marzec 1994 r.
(Imię, nazwisko, data)

Miejsce przechowywania negatywów: WKZ Bielsko-Biała

Jedn. W.A. Olsztyn z. 794/S/ON Z.P. Ostróda z. 662 n. 6000

ODZ 1985



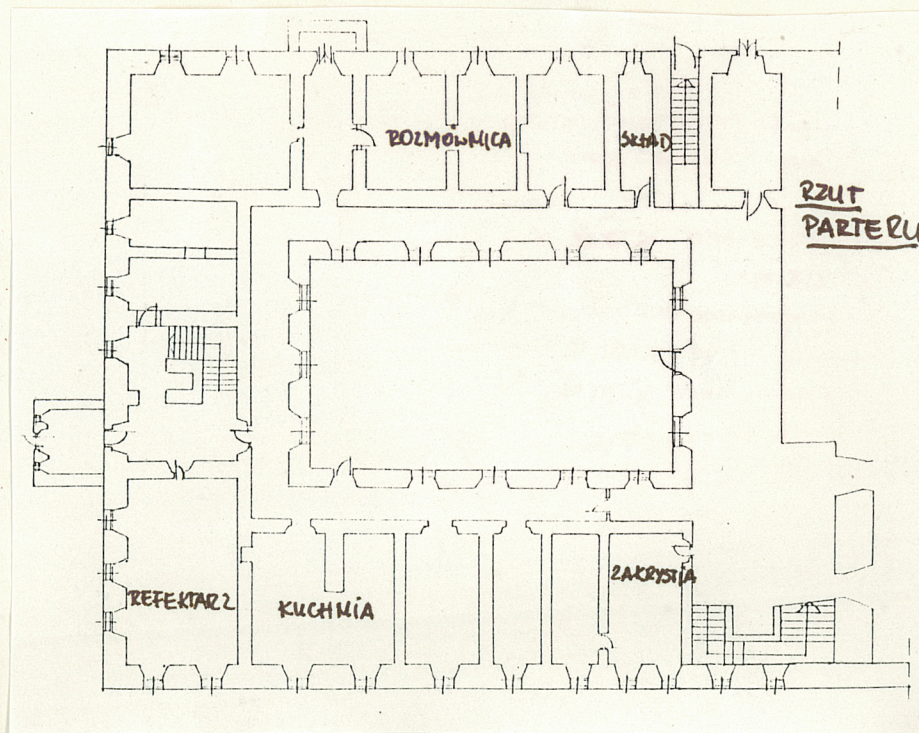
FRAGMENT SKLEPIENIA I KORYTARZU
NA PIĘTRZE



DRzwi WEJŚCIOWE I ELEWACJI POŁUDNIOWEJ



FRAGMENT NIEBRY DACHOWEJ



1. Miejscowość

KĘTY

2. Obiekt (nazwa jak w karcie)

KLASZTOR W ZESPOLE ZABUDOWAN
KOŚCIELNO-KLASZTORNICH O.O. FRANCISZKANÓW

3. Zawartość wkładki (nazwa obiektu lub materiału uzupełniającego)

KONTYNUACJA pkt.11 oraz 13



SZAFKA REGAŁA / PIĘTRO /



MECHANIZM ZEGARA



DRZWI WEJŚCIOWE NA KORYTARZ CZĘŚCI
MIESZKALNEJ PRZEZNACZONEJ DLA ZAKONNIKÓW
/ PIĘTRO /



KORYTARZ NA PIĘTRZE

Wkładkę założył: mgr Tatiana Chwastek - marzec 1994
(imię, nazwisko, data)

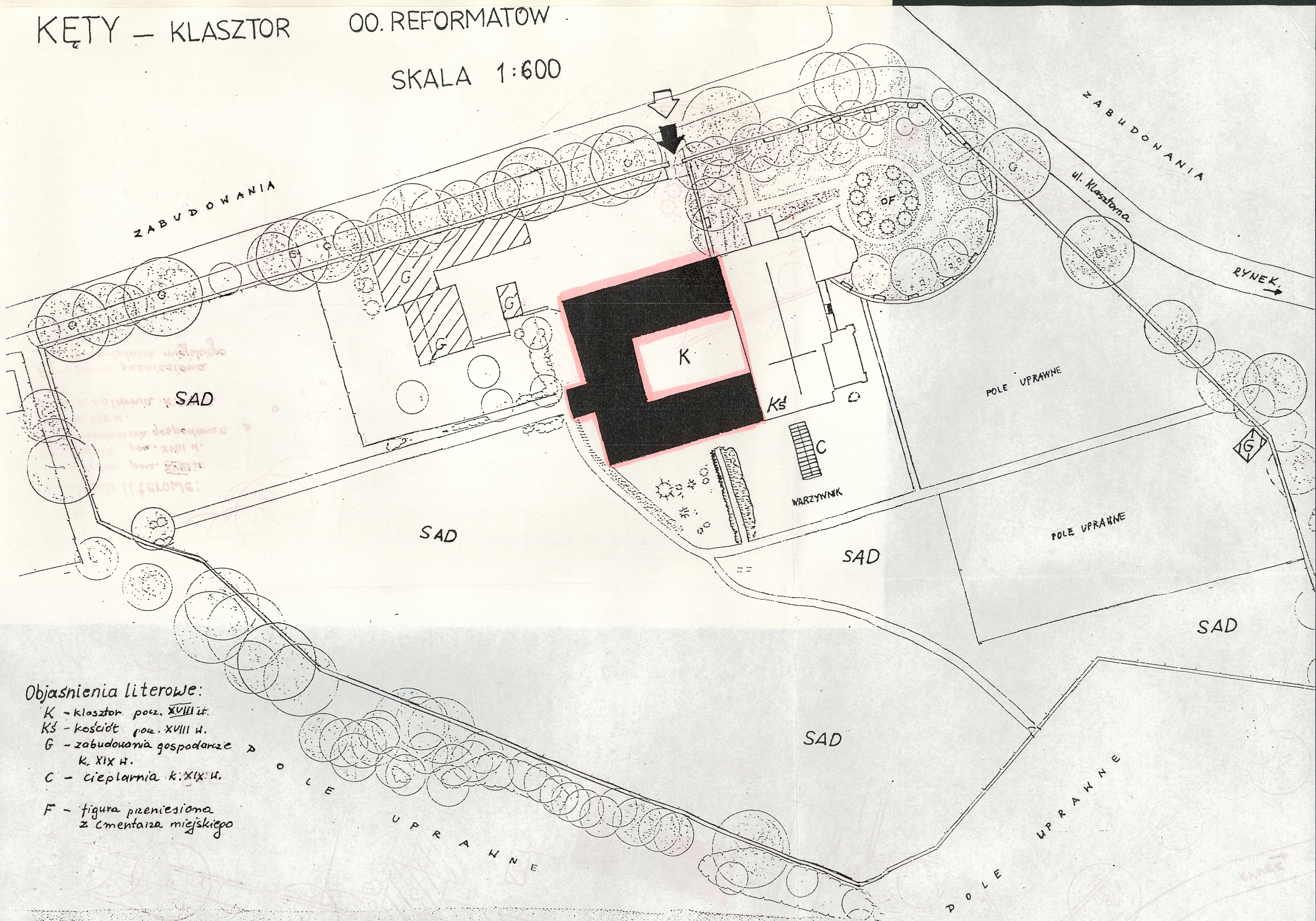
Miejsce przechowywania negatywów: WKZ Bielsko-Biała

Jedn. W.A. Olsztyn z. 794/S/ON Z.P. Ostróda z. 662 n. 6000

DDZ 1985

KĘTY — KLASZTOR OO. REFORMATÓW

SKALA 1:600



Objasnienia literowe:

- K - klasztor pocz. XVIII w.
- Ks - kościół pocz. XVIII w.
- G - zabudowania gospodarcze k. XIX w.
- C - ciepłarnia k. XIX w.
- F - figura przeniesiona z cmentarza miejskiego