

1. Obiekt

423/1

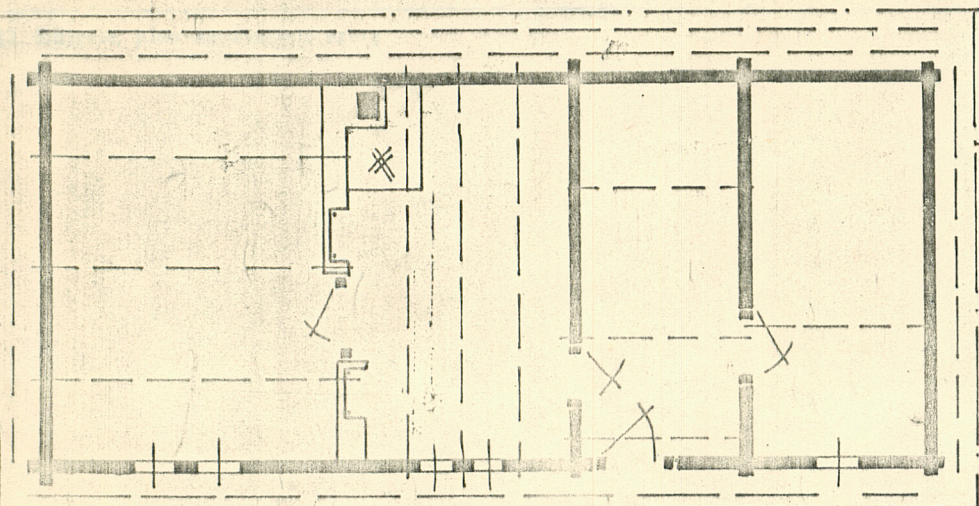
CHAŁUPA nr 393

2. Czas powstania

1894 r.

3. Miejscowość

JABŁONKA



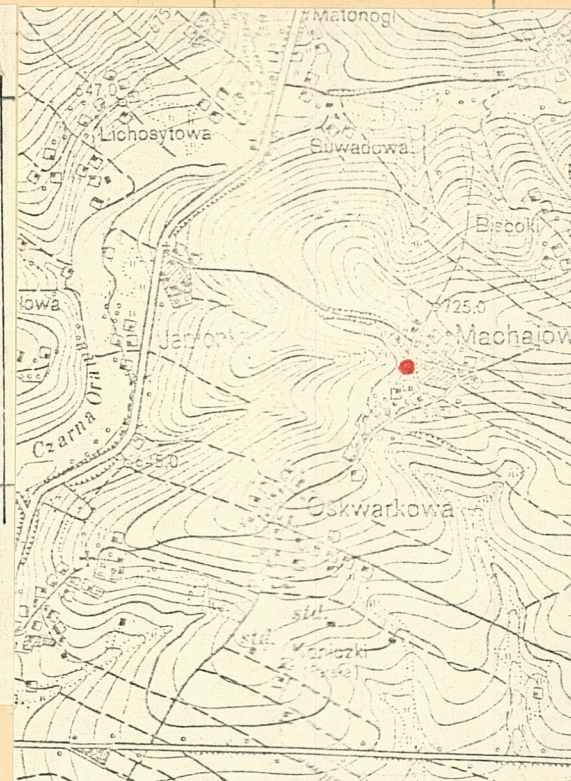
40

35

2.2

2.5

1:100



Jablonka nr 393
rola Lichosytowa

oteczny

nalesność administracyjna

dzstwo nowosądeckie

Jablonka pow. NOWY TARG

zednie nazwy miejscowości

nalesność administracyjna
d 1.VI.1975 r.

dzstwo krakowskie

nowotarski

ściciel i jego adres

Joanna Pieróg
zam. w/m

9. Użytkownik i jego adres

J.W.

10. Rejestr zabytków

Nr data



autor zdjęć
data wykonania Fot. M. Multarzyńska, VII. 1983 r.
miejsce przechowywania neg. PPKZ O. Kraków



Obiekt wzniesiony został w roku 1894, z fundacji dziadka właściciela Ignacego Basisty.

Pierwotnie wzniesiony nieco dalej, na obecne miejsce przeniesiony po 30 latach, z inicjatywy męża właściciela Jana Pieroga. Przystawienie obiektu wiąże się z wprowadzeniem komina i obniżeniem poważy w kuchni / pierwotnie obiekt typu półkurnego/. W okresie późniejszym wzmocniono podmurówkę budynku pustakami, zmieniono gontowe pokrycie dachu na dachówkę cementową.

Wyposażenie budynku- szafy ubraniowe, ścienne oraz kredens wykonane zostały przez Albina Basistę zam. w Jabłonce, w przysiółku Biscoki, po 1945 roku. Drewniane łóżka z szufladą poch. z okresu międzywojennego; zakupione zostały na targu w Jabłonce.

Forma budynku- zachowana bez zmian.

Obiekt o dużych walorach krajobrazowo-etnograficznych, dokumentalnych i dydaktycznych, reprezentujący tradycyjne budownictwo wiejskie, mieszkalne regionu orawskiego.

Obiekt wzniesiony został w północno-wschodniej części Jabłonki, na roli Dichosytowej, ok. 50 m od drogi. Zbudowany na osi wschód- zachód, frontem skierowany na południe.

Szerokofrontowy, o rzucie wydłużonego prostokąta, jednotraktowy, 4- wewnętrzny, 4-osiowy, dostępny poprzez sieni sytuowaną pomiędzy komorą / sytuowaną we wschodnim szczycie / a kuchnią / na zachód od sieni/. Dalej za kuchnią, w układzie amfiladowym- izba.

Budynek- drewniany, konstrukcji zrębowej / w elewacji tylnej- łątki śródścienna/, osadzony podwaliną na kamiennej podmurówce, wysunięte z frontu w formie szerokiej ławy- pogródku, wzmocnionej wtórnie pustakami, pokrytej od góry deskowym pomostem.

Zrąb- z belek obrobionych w formie brusów / o przekroju prostokąta, częściowo obrobionych i okraglaków / elewacja tylna i ściany sieni/, zwęglowanych w narożach na zamek, bez ostatków. Czoła zwęglowań- bielone wapnem na biało, belki zrębu zachowane w naturalnym kolorze drewna. Uszczelnienia- z mchu.

Wnętrze budynku nakrywa strop belkowy, z powałami deskowymi. Deski łączone na styk, styki pokryte listwanami. Belki stropowe- fazowane. W izbie, na licu środkowego tragarza- ryty napis fundacyjny: " 1 9 8 4 ".

Ściany w izbach- belkowe, niemalowane.

We wszystkich pomieszczeniach- podłoga deskowa, biała.

Okna- skrzynkowe, dwuskrzydłowe, sześciokwaterowe, występujące parami, ujęte w deskowe obramienia, z ozdobnie opracowanymi nadokiennikami.

Drzwi frontowe- jednoskrzydłowe, deskowo- spagowe, z nadświetlem, umieszczone w prostokątnych, belkowych odrzwiach, wpuszczonych belkami bocznymi w podwalinę. Pozostałe drzwi- jednoskrzydłowe, deskowo- spagowe / do kuchni i komory/ oraz jednoskrzydłowe, płycinowe, lakierowane biało / do izby/. Drzwi do komory i kuchni osadzone zostały przy użyciu zawiasów pasowych i krzyżowych, kowalskiej proweniencji. Na belce nadproża komory- ryty krzyż. Powyższa belka odrzwi wiodących z kuchni do izby posiada profil w kształcie oślego grzbietu.

W ścianach działowej między kuchnią a izbą- kredens oraz szafa ubraniowa. Kredens- przeszklony w górnej części.

System ogniowo- ogrzewczy budynku składa się z dwóch pieców- kuchennego oraz ogrzewacza- w formie ścianówki, murowanych z cegły, lakierowanych w kuchni oraz polepionych gliną, bielonych wapnem na biało w sąsiednim pomieszczeniu.

Dach budynku- dwuspadowy, przyczółkowy, konstrukcji krokwiowo- płaskiowej / wypełniony dachówką cementową. Szczyty- szalowane deskami w układzie pionowym, łączonymi na styk, z wyciętymi w nich okienkami szczelinowymi w formie czterolistnej koniczyny.

14. Kubatura	15. Powierzchnia użytkowa	16. Przeznaczenie pierwotne	17. Użytkowanie obecne
234 m ³	58,5 m ²	mieszkalne	mieszkalne
18. Prace budowlane i konserwatorskie, ich przebieg i dokumentacja		19. Stan zachowania (fundamenty, ściany zewnętrzne ściany, wewnętrzne, sklepienia, stropy, konstrukcje dachowe, pokrycia dachu, wyposażenie i instalacje) <p>Obiekt średnio zachowany; w ok. 30% zużyta została substancja materiałowo-techniczna przyziemia. Obiekt posiada instalację elektryczną.</p>	
20. Najpilniejsze postulaty konserwatorskie		<p>Proponuje się wpis obiektu do rejestru zabytków i zachowanie go in situ.</p>	

21. Akta archiwalne (rodzaj akt, numer i miejsce przechowywania)

22. Bibliografia

23. Źródła ikonograficzne i fotograficzne rodzaj, miejsce przechowania, sygnatury)

24. Uwagi różne

W wyposażeniu chałupy zachowały się meble poch. z
pocz. XX wieku; skrzynia , szafa / mazerowane/, za-
kupione na targu w Jabłonce.
W komorze- skrzynie / " safarnie"/ na zboże.
W sieni, na belkach zrębu- znaki ciesielskie / ślad
rozbiórki budynku i ponownego montażu/.

25. Wypełnił

mgr Lucyna Siwek, IX. 1983 r.

Beata Sobczyk- rys.

data IX. 1983 r.

PP PKZ O. Kraków

26. Sprawdził

Imię i nazwisko

data

27. Załączniki

1. Miejscowość

J A B Ł O N K A

2. Obiekt (nazwa jak w karcie)

chałupa nr 393

3. Zawartość wkładki (nazwa obiektu lub materiału uzupełniającego)

fot. uzup.



Wkładkę założył: mgr Lucyna Siwek, IX. 1983 r.
(imię, nazwisko, data)

Miejsce przechowywania negatywów: PP PKZ O. Kraków

ODZ 1978 r.

1. Miejscowość

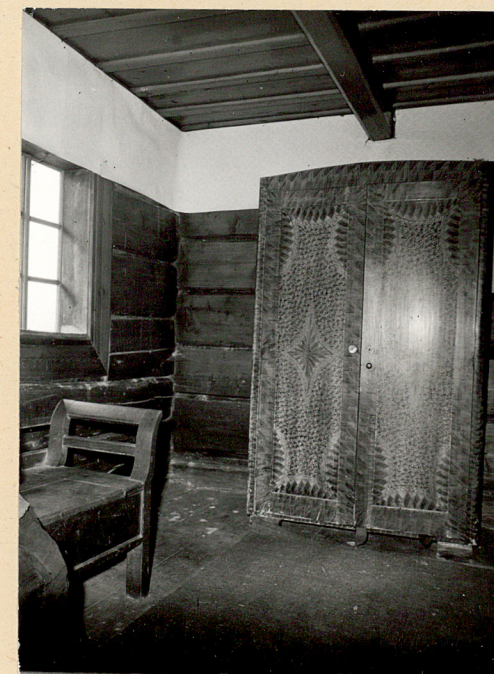
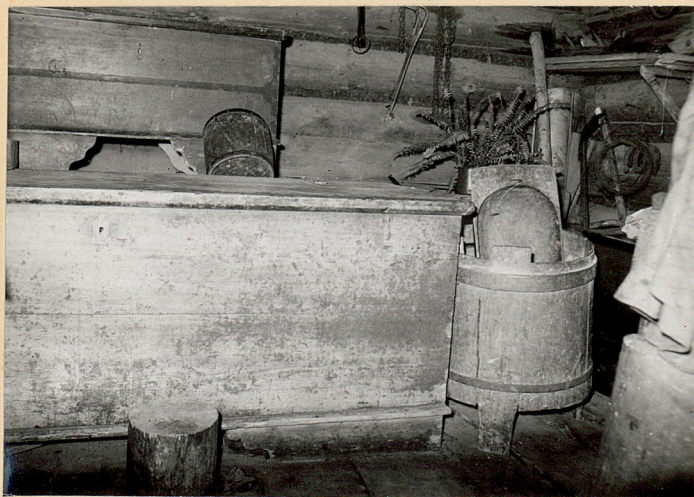
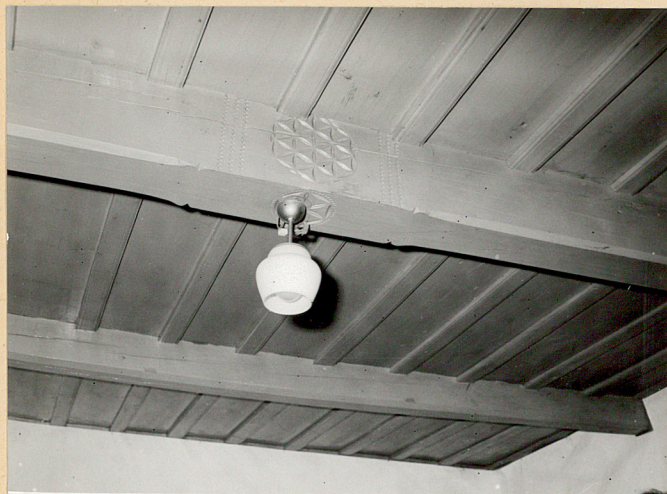
JABŁONKA

2. Obiekt (nazwa jak w karcie)

chałupa 393

3. Zawartość wkładki (nazwa obiektu lub materiału uzupełniającego)

fot. uzupeł.



Wkładkę założył:

mgr Lucyna Siwek, IX. 1983 r.

(imię, nazwisko, data)

PP PKZ O. Kraków

Miejsce przechowywania negatywów:

Wzór ODZ 1978 r.