

1. Obiekt

CHAŁUPA nr 192

2. Czas powstania

1884 r.

3. Miejscowość

JABŁONKA

4. Adres

Jabłonka 192

nr hipoteczny

5. Przynależność administracyjna

województwo nowosądeckie

gmina Jabłonka
pow. NOWY TARG

6. Poprzednie nazwy miejscowości

7. Przynależność administracyjna
przed 1.VI.1975

województwo krakowskie

powiat nowotarski

8. Właściciel i jego adres

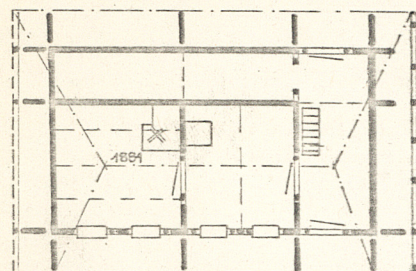
Franciszek Zahora- Bosak
zam. Jabłonka 192

9. Użytkownik i jego adres

J.W.

10. Rejestr zabytków

Nr..... data.....



3.5 3.0 2.0

5.0

PN

JABŁONKA 192

1:200



autor zdjęć Fot. Jerzy Doraczek, XII. 1977 r.
data wykonania
miejsce przechowywania negatywów / neg. PP PKZ/

12. Autorzy, historia obiektu, określenia stylu.

Budynek wzniesiony w 1884 roku z fundacji babki obecnego właściciela, Karoliny Zahory. Budowniczy - nieznany.

Budynek reprezentuje typ budownictwa ludowego charakterystycznego dla Orawy, o wybitnych walorach dokumentacyjno-etnograficznych. Chałupa z "wyżką" występuje w Polsce tylko na tym terenie, obok parterowych chałup z typowym podhalańskim dachem. Chałupa półkurna.

13. Opis (sytuacja, materiał i konstrukcja, rzut, bryła, elewacje, dach, wnętrze wyposażenie, instalacje)

Zagroda położona we wschodnim krańcu wsi, w przysiółku zw. "Do Rysi", odsunięta ok. 400 m od drogi głównej w stronę póln. Usytuowana na niewielkim wzniesieniu, frontem w kierunku póln. Drewniana, konstrukcji zrębowej, o węglach zwieńczonych na jaskółczy ogon, bielonych czołach zwęglowań; zbudowany z okraglaków z wyjątkiem ściany frontowej - z belek ociosanych, uszczelniony mchem, osadzony podwaliną na podmurówce z kamienia łączonego gliną. Chałupa szerokofrontowa, na rzucie prostokąta, o układzie półtraktowym, asymetrycznym. W szczycie wsch. sieni na przestrzał. Ściana wsch. - z okraglaków, nie uszczelniona. Powala belkowa, górne wieńce zrębu - lady kurności. W tylnym półtrakcie wzdłuż obydwu izb - komora dostępna wejściem z sieni. Od zach. do sieni przylega izba czarna. Za nią w układzie amfiladowym - izba biała. W izbach, stropy belkowe. W izbie białej, powala deskowa, odskosowana fazowanymi deskami na nakładkę /wsparta na biegnącym równolegle do ściany licowej sosrzebie/. Sosręb fazowany, ozdobiony od frontu i spodu napisem: "Erectus Anno Domini 18...84 Die 16 Juli" oraz cyrkłowymi rozetami, ujętymi w roślinny ornament. W izbie czarnej, powala z okraglaków z wyciętą w niej woźnicą. Ślady kurności - na powale i belkach zrębu. Klepisko w izbie czarnej i sieni. We wszystkich pomieszczeniach - niemalowanyzrab, uszczelniony mchem. System ogrzewczy prawdopodobnie przebudowany; w izbie białej - piec kamienny, w izbie czarnej - biały komin odprowadzający dym na strych /zmieniono ok. 1945 roku/. Okna w ścianach frontowej /nowsze w izbie białej/, w prostokątnych obramieniach ciesielskich /w izbie czarnej - w kwadratowych/, z fazowanym od wewnątrz ocapem, w zgeometryzowany ośli grzbiet. Od zewnątrz otwór okienny wypełnia przybita rama podzielona prymitywnymi szczeblinami na 6 pól. Drzwi wejściowe, w prostokątnych odrzwiach od póln. zaczopowane skupami bocznymi w podwalinę, od póln. wpuszczone w podłogę, spongowe. W drzwiach do sieni / od póln. / - drewniana zasława. Do izby białej wiodą drzwi płycinowe. Dach czterospadowy, krokwiowy, posyty schodkowato słomą, z gontową kalenicą oraz okapem /wyciętym dołem w koronkę/. Wydatny okap nakrywa od frontu ganeczki, tzw. przedwysce, ułatwiające komunikację z komorą usytuowaną na strychu. Komora konstrukcji zrębowej /niższe partie zrębu z okraglaków/, dostępna wejściem z przedwyscy; z dołu wejście po drabinie z sieni. Umieszczenie komory nad izbą białą spowodowało obniżenie w niej powały o 3 wieńce w stosunku do izby czarnej. Na końcach tragarzy /dziewiętej belce zrębu, wystającej ok. 1m przed lico ściany/ spoczywa belka pozioma tzw. obłamek, z osadzonymi w niej 3 kolumnami /środkowa kolumna fazowana/, połączonymi u góry poziomą belką, na której wspiera się krawędź dachu. Ostatnia belka zrębu, w strychu, w szczycie wsch. - wysunię

ta ok. 1m, ścięta od czoła, fazowana od spodu w ośli grzbiet. Szczytowe połączenie dachu, obniżone do wysokości zrębu przyziemia. Od wsch. i zach. - wiaty gospodarcze utworzone przez zaszalowanie przestrzeni od podłogi do okapu. Do połowy wys. ściany frontowej - ocieplacz.

14. Kubatura	15. Powierzchnia użytkowa	16. Przeznaczenie pierwotne	17. Użytkowanie obecne
212,5 m ³	42,5 m ²	mieszkalne	nieużytkowany
18. Prace budowlane i konserwatorskie, ich przebieg i dokumentacja Obiekt wzniesiony w 1884 roku. Ok. 1945 roku zmieniono system ogrzewczy oraz okna w izbie białej. Remontowany bieżąco bez zmiany formy pierwotnej.		19. Stan zachowania (fundamenty, ściany zewnętrzne, ściany wewnętrzne, sklepienia, stropy, konstrukcje dachowe, pokrycie dachu, wyposażenie i instalacje) Bardzo zniszczone pokrycie dachu. W związku z przeciekaniem deszczu, podgniłe belki powały w izbie czarnej. Zrąb dość dobrze zachowany.	
20. Najpilniejsze postulaty konserwatorskie Obiekt bardzo cenny. Jest jednym z najstarszych / z pośród rozpoznanych/ przykładów tradycyjnego budownictwa wiejskiego na Orawie, o wyjątkowych walorach architektonicznych, ciesielskich. Wpisać do katalogu zabytków. Zabezpieczyć dach. Z uwagi na walory krajobrazowo-etnograficzne- zachować "in situ" w zespole urbanistycznym wsi. W przypadku rozbiórki- zabezpieczyć elementy ciesiołki, wykonać pełną dokumentację fotograficzną i pomiar inwent.			

21. Akta archiwalne (rodzaj akt, numer i miejsce przechowywania)



22. Bibliografia



23. Źródła ikonograficzne i fotografie (rodzaj, miejsce przechowywania, sygnatury)

24. Uwagi różne

25 Wypełnił XII. 1977 r.

mgr Lucyna Siwek
/ PP PKZ O. Kraków/

26. Sprawdził

