

1. Obiekt

BUDYNEK MIESZKALNY TZW. " SZKLARCZYKÓWKA " - ul. Legionów 13.

2. Czas powstania

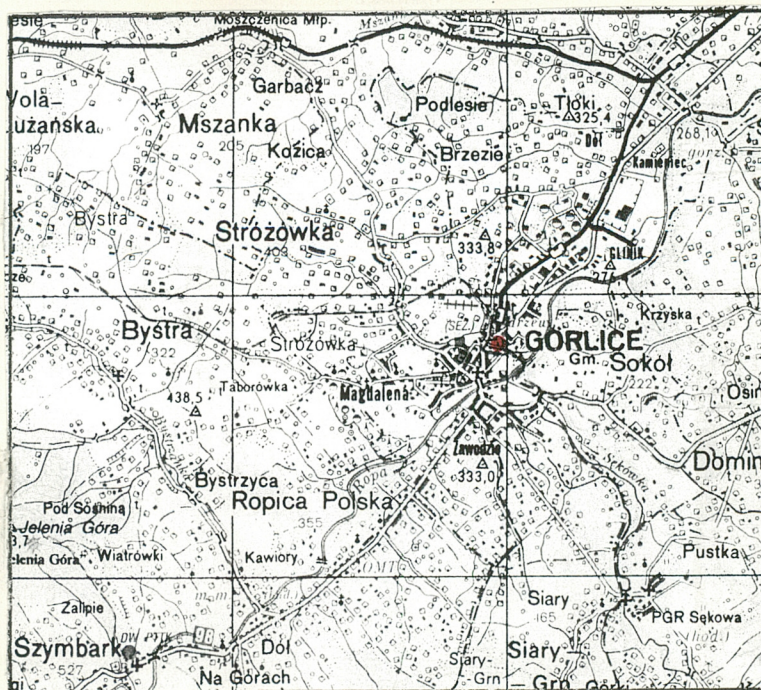
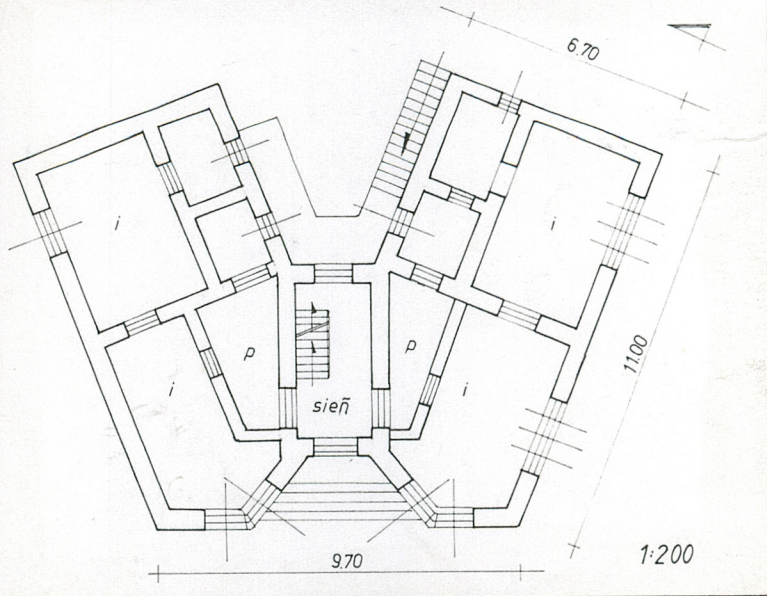
1932 - 1933.

3. Miejscowość

G O R L I C E

11. Zdjęcia, rzut, przekrój, sytuacja, orientacja

-GORLICE- budynek mieszkalny- ul Legionow 13



4. Adres Gorlice

ul. Legionów 13.

nr hipoteczny

5. Przynależność administracyjna

nowosądeckie

województwo

Gorlice

gmina

pow. GORLICE

6. Poprzednie nazwy miejscowości

-

7. Przynależność administracyjna

przed 1 VI 1975

rzeszowskie

województwo

Gorlice

powiat

8. Właściciel i jego adres



9. Użytkownik i jego adres

j.w.

mieszkania lokatorskie

10. Rejestr zabytków

Nr (KSA) 595 data 14.03.1989





Budynek zwany " Szklarczykówką " wzniesiony został w latach 1932 -33 przez Józefa Szklarczyka, na działce zakupionej w lipcu 1932. W trakcie kwerendy architektonicznej nie natrafiono na plany budynku oraz autora projektu. W roku 1938 nowo-zbudowany dom czynszowy wraz z działką został sprzedany Bronisławie z Machów Müglerowej. Tuż przed wybuchem II wojny światowej był on własnością Bronisławy 2<sup>o</sup> Sartoriusowej i Józefa Sartoriusa. Oboje małżonkowie byli nauczycielami gorlickich szkół.

W latach międzywojennych Bronisława z Machów 1<sup>o</sup> Müglerowa 2<sup>o</sup> Sartoriusowa zajęła się opieką nad swoim młodszym rodzeństwem. Pochodziła z licznej rodziny chłopskiej z Kamionki w pow. ropczyckim / córka Wincen- tego i Apolonii z Biątków Machów /. Szczególną opieką i pracą otoczyła najmłodszego ze swojego rodzeństwa Wilhelma Macha, który po skończeniu studiów pedagogicznych i polonistycznych został powieściopisarzem, krytykiem literackim i eseistą. Wilhelm Mach był m.in. autorem powieści : " Rdza ", " Jaworowy dom ", " Życie duże i małe ". Przyjaźnił się z Zofią Nałkowską, Tadeuszem Brezą Marianem Brandysem, Tadeuszem Konwicz- kim.

W czasie II wojny światowej budynek Sartoriusów został zajęty przez władze okupacyjne. Od marca 1941 roku miała w nim siedzibę placówka Gestapo / Geheimstadtspolizei /. W czasie jej istnienia w Gorlicach przez więzienie mieszczące się w piwnicach domu przeszło blisko 2000 więźniów, a zginęło w nim w trakcie przesłuchań ok. 300 osób. Właściciele usunięci ze swojej nieruchomości zamieszkiwali w tym czasie w Sędzi- szowie Małopolskim. Oddzyskali ją po zakończeniu wojny. Po śmierci Wil- helma Macha, jego siostra Bronisława urządziła w budynku Dom Pamięci

Sytuacja. Budynek " Szklarczykówki " usytuowany jest w południowej części miasta, u zbiegu ulic Legionów i Krasińskiego. Ulica Legionów biegnie u podnóża wysokiej szkarpy, na której położone jest zabytkowe centrum miasta z dworem Karwacjanów i kościołem parafialnym. Budynek został wzniesiony na nieregularnej działce, o kształcie klina / nr 1700/2/. i pow. ok. 8,5 a.

Budynek modernistyczny, z rzutem dostosowanym do kształtu działki, dwuskrzydłowy. Zbudowany z cegły, z użyciem kamienia. Jednopiętrowy, pod- piwniczony, z użytkowym poddaszem. Nakryty dachami dwuspadowymi, o wię- źbie krokwiowo-płatwiowej, pokrytej blachą.

Materiał, konstrukcja, technika.

Fundament budynku wykonany w postaci łąw z kamienia i betonu. Cokoł ścian w szerszej okładzinie tynkowej do wysokości ok. 80 cm. Piwnice o ścianach murowanych z cegły, na zaprawie cementowo-wapiennej. Pomieszcze- nia piwniczne nakryte masywnymi stropami płaskimi. Dostępne zejściem schodami z korytarza rozdzielającego skrzydła budynku.

Mury budynku wzniesione z cegły, czerwonej, pełnej na zaprawie cementow- wapiennej. Elewacje z zewnątrz pokryte tynkami cementowymi, barwionymi. Płaszczyzny wydzielone płytkami rowkami w poziomie na wysokości otworów okiennych. Tynki nakrapiane. Fasada z głębokim portykiem wgłębnym o rzu- cie trapezowym, z balkonem w piętrze. Fasada zasadniczo trzyosiowa, zwień- czona trójkątnym szczytem. Balkon w piętrze z pełną, murowaną balustradą. Pod gzymsem kondygnacji I piętra napis " Dom Pamięci im. Wilhelma Macha ". Na murze parteru dwie tablice. Jedna upamiętniająca miejsce kaźni w la- tach 1941-45, druga poświęcona przekazaniu tego domu na potrzeby ZNP w Gorlicach. Pozostałe elewacje tynkowane, z analogicznymi podziałami. Ele- wacja ogrodowa w części środkowej obudowana balkonami z ażurowymi balustra- dami.

Stropy nad pomieszczeniami płaskie, drewniane, zamknięte / sufity /. Ściany pokryte tynkami wapiennymi. Podłogi parkietowe. W sieni i koryta- rzach z wylewkami lastriko.

Otwory okienne prostokątne, średniej wielkości, z oknami skrzynkowymi, trzypolowymi, dwukwaterowymi z uchylnymi luftami. Stolarka z czasu budo- wy budynku.

Otwory drzwiowe prostokątne, z drzwiami jedno i dwuskrzydłowymi, płyc- cinowymi, mocowanymi w futrynach skrzynkowych. Stolarka drzwi i okien la- kierowana olejno w kolorze białym.

Dach budynku o więźbie drewnianej krokwiowo-płatwiowej ze stolcami. Połącze pobite deskami i blachą. Dachy poszczególnych części budynku dwu- spadowe. Szczyt frontowy u zbiegu ulic o bogatszym gzymsowym obramieniu.

Urządzenia grzewcze. Część pomieszczeń w budynku posiada zachowane ogrzewacze kaflowe z czasu budowy budynku / ogrzewanie akumulacyjne /.

Wyposażenie wnętrz standardowe. Klatka schodowa o schodach masywnych. Budynek posiada instalację wodno-kanalizacyjną, elektryczną i gazową.



urządziła w budynku Dom Pamięci

14. Kubatura

c.d. wkł. 1.

ok. 1000 m<sup>3</sup>

15. Powierzchnia użytkowa

zabudowy

ok. 160 m<sup>2</sup>

16. Przeznaczenie pierwotne

budynek mieszkalny

17. Użytkowanie obecne

budynek mieszkalny  
Dom Pamięci W. Macha

19. Stan zachowania (fundamenty, ściany zewnętrzne, ściany wewnętrzne, sklepienia, stropy, konstrukcje dachowe, pokrycie dachu, wyposażenie i instalacje)

Budynek w dobrym stanie technicznym.

18. Prace budowlane i konserwatorskie, ich przebieg i dokumentacja

Brak szczegółowych danych.

20. Najpilniejsze postulaty konserwatorskie

Otoczyć opieką konserwatorską.



21. Akta archiwalne (rodzaj akt, numer i miejsce przechowywania)

1. Sąd Rejonowy w Gorlicach. Wydział Ksiąg Wieczystych. Lwh 1212, [REDACTED]
2. Archwum Państwowe w Rzeszowie. Oddział w Skołyszynie. Akta Budowlane m. Gorlic 1900-1938.

22. Bibliografia

1. Boczoń W., Gorlice 1918 -1990. Gorlice 1992.
2. Czyżyk K. Tajne nauczanie w pow. gorlicki. Rzeszów 1986.
3. Dusza L., Miejsca walk, straceń i męczeństwa ludności w pow. gorlickim. Rzeszów 1971.
4. Michalak J., Gorlice, Biecz i okolice. Krosno 1995.
5. Polski Słownik Biograficzny, T. 12, Warszawa 1974, s. 618 / Wilhelm Mach /.

23. Źródła ikonograficzne i fotograficzne (rodzaj, miejsce przechowywania, sygnatury)

24. Uwagi różne

25. Opracował

mgr Marek H. Grabski listopad 1998 r.

tekst ..... imię, nazwisko, data, podpis

plany, rysunki ..... j.w. .... imię, nazwisko, data, podpis

zdjęcia fotogr. .... j.w. listopad 1998 r. .... imię, nazwisko, data, podpis

miejsce przechowywania negatywów ..... PSOZ Nowy Sącz

KARTA PO WYPEŁNIENIU PODLEGA OCHRONIE NA PODSTAWIE PRZEPISÓW PRAWA AUTORSKIEGO !

26. Adnotacje o inspekcjach, informacje o zmianach (daty, imiona i nazwiska wypełniających)

27. Załączniki



1. Miejscowość G O R L I C E	2. Obiekt (nazwa jak w karcie) Budynek mieszkalny - ul. Legionów 13.	3. Zawartość wkładki (nazwa obiektu lub materiału uzupełniającego) C.d. tekstu + ilustracje dodatkowe.
---------------------------------	---	---

c.d. pkt 12.

Dom Pamięci Wilhelma Macha. W roku 1992, Bronisława Sartorius odsprzedała nieruchomość [REDACTED] zastrzegając sobie prawo dożywocia do śmierci w 1995 r. Obecnie w budynku mieści się mieszkanie właścicielki i dwa lokale czynszowe na parterze.



widok od zachodu



widok od południa



widok od pñn-zach.

Wkładkę założył: mgr Marek H. Grabski XI 1998 r.  
(imię, nazwisko, data)

Miejsce przechowywania negatywów: PSOZ Nowy Sącz

Z-d Poligr. Jan Jasiński W-wa, ul. Wolna 13, tel. 12-43-83

Wzór ODZ 1978 r.

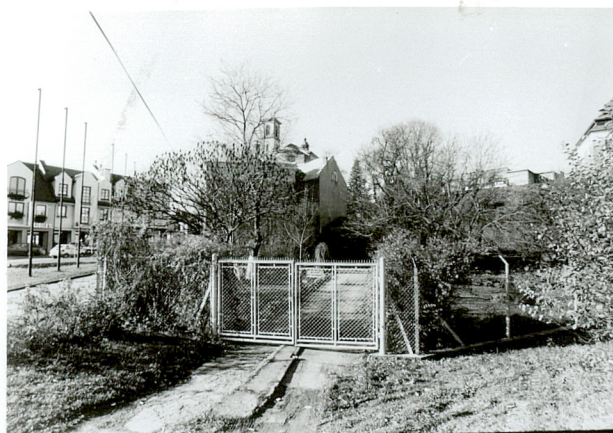




fasada



elewacja ogrodowa



widok.od wschodu