

1. Obiekt

BUDYNEK BRAMNY / kordegarda / W ZESPOLE PAŁACOWYM

2. Czas powstania

1928-29 r.

3. Miejscowość

ZAGÓRZANY

4. Adres Zagórzany

nr hipoteczny

5. Przynależność administracyjna

województwo nowosądeckie

gmina Gorlice

pow. GORLICE

6. Poprzednie nazwy miejscowości

7. Przynależność administracyjna

przed 1 VI 1975

województwo rzeszowskie

powiat Gorlice

8. Właściciel i jego adres

9. Użytkownik i jego adres

Państwowy Dom Dziecka
w Zagórzanach

10. Rejestr zabytków

Nr A-680 data 7 IX 1992

14.30

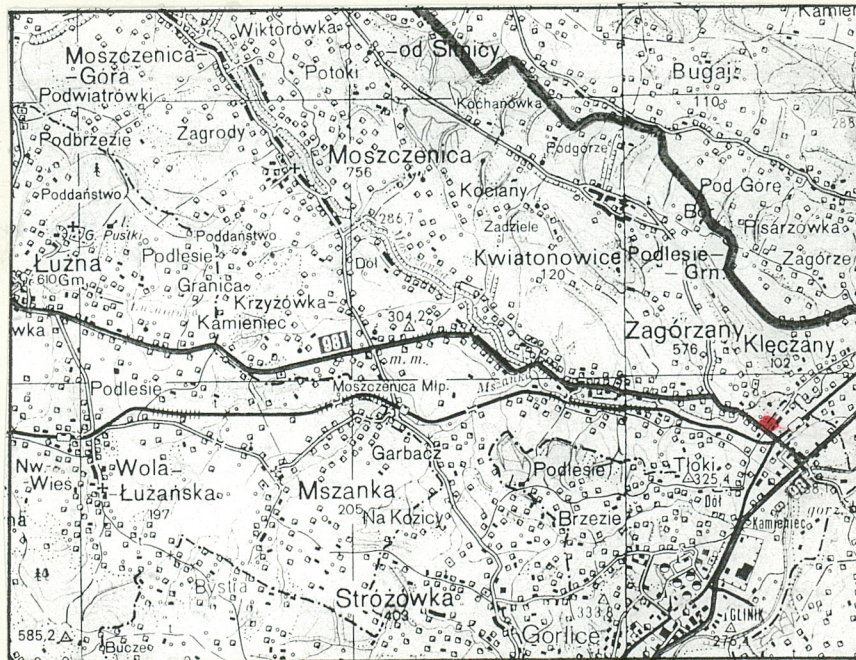
380

— ZAGÓRZANY —

kordegarda

parter

1200



Budynek bramny / kordegarda / wznie-
siony został w latach 1928-29 z
fundacji Aleksandra Skrzyńskiego,
właściciela Zagórzan. Projekt archi-
tektoniczny opracował architekt Ju-
liusz Zagórski / 1887 - 1944 / czyn-
ny w tym czasie przy przebudowie pa-
łacu / wzniósł skrzydło południowo-
zachodnie / a także bramę, budynek
gospodarczy i południowy odcinek mu-
ru ogrodzeniowego.

Kordegarda / d. odwach, wartownia/
jako osobny budynek o przeznaczeniu
ochronnym i zarazem reprezentacyj-
nym / wjazd / rozpowszechniła się w
architekturze w XVIII i XIX wieku.
W założeniach pałacowych miała zwyk-
le formę niewielkiego pawilonu, czę-
sto ozdobionego panopliami. Posiada-
ła często bogatszy wystrój architek-
toniczny, powiązany z pałacem.

Kordegarda w Zagórzach wznie-
siona została w stylu neogotycko-eklek-
tycznym. W założeniu architekta, ko-
respondować miała z ogólną koncepcją
architektoniczną pałacu. Stąd jej
bogatszy wystrój, różne elementy za-
czerpnięte z architektury historycz-
nej i formy nawiązujące do elewacji
pałacu / profilowane nisze, otwory
itp./. Wraz z kordegardą wznie-
siona została charakterystyczna brama o
schodkowym szczycie i wystrzonym
łuku arkady, ozdobiona kartuszem
herbowym właścicieli.

Budynek wznie-
siony z cegły z uży-
ciem kamienia, częściowo tynkowany.
Jednopiętrowy, niepodpiwniczony.
Zbudowany na wydłużonym, prostokątnym
planie, z trójbocznym zamknięciem
od południa. Powiązany z bramą. Na-
kryty dachem dwuspadowym, o łagodnych
spadkach, flankowanym neobarokową
attyką.

Sytuacja. Budynek usytuowany jest w zespole pałacowo-parkowym w Zagórzach k/ Gorlic. Zespół ten znajduje się we wschodniej części wsi, po pół-
nocnej stronie głównej drogi prowadzącej z Siedlisk przez Łużną, Zagórzany
do Gorlic. Zajmuje on działkę siedliskową o nr 1303/1 o pow. 14,3 ha.
Budynek kordegardy położony jest w południowo-wschodnim narożniku działki
/ założenia / przy skrzyżowaniu głównej drogi z ul. Jesionową. Elewacja
wzdłużną / wschodnią / przylega do ciągu tej ulicy. Od strony zachodniej
powiązany jest z bramą i dalej z murem ogrodzeniowym, otaczającym zespół
od strony południowej.

Budowla neogotycko-eklektyczna. Murowana z cegły, z użyciem kamienia,
częściowo tynkowana. Jednopiętrowa, niepodpiwniczona. Zbudowana na wydłużo-
nym, prostokątnym planie, z trójbocznym zamknięciem od strony południowej.
Nad północną, parterową częścią budowli taras o ażurowej balustradzie. Dach
dwuspadowy, łagodny, kryty blachą. Flankowany attyką.

Materiał, konstrukcja, technika.

Ławy fundamentowe wykonane z kamienia łamanego na zaprawie cementowo-wa-
piennej. Cokoł ścian w szerszej okładzinie tynkowej, do wysokości ok. 40 cm
Mury wznie-
sione z cegły czerwonej, pełnej, na zaprawie cementowo-wapien-
nej.

Elewacje z zewnątrz częściowo tynkowane, z profilowanymi niszami w obu
kondygnacjach. W parterze nisze o wykrojach górą zamkniętych wystrzonymi
łukami. Nisze te posiadają ceglane obramienia / łuki /. W zamknięciu od
strony południowej jedna z nisz / dawna furta / o obramieniu kamiennym.
W piętrze nisze prostokątne tynkowane. Kondygnacja ta wydzielona wydatnym,
profilowanym gzymsem kamiennym, zwieńczona niskim murkiem attyki o cechach
neobarokowych. Prostopadłościennie słupki attyki zwieńczone kulami kamiennymi
ujęte odcinkami murków o wolutowych spławach. Od południa niewielki trój-
kątny szczyt zwieńczony kulą i dwoma słupkami z kulami po bokach. W szczy-
cie północnym wyprofilowany prostokątna płycina z monogramem właściciela
A S i datą budowy 1928. Parterowa, północna część budowli zwieńczona tarasem
ujętą ażurową balustradą rozwieszoną pomiędzy postumentami ze ściętymi ko-
lumienkami. Postumenty o profilowanych, płycinowych ściankach. Balustrada
kuta.

Otwory okienne w kondygnacji parteru małe, ostrołukowe. Okna drewniane,
nietypowe, jednoskrzydłowe, okratowane. W kondygnacji piętra otwory smukłe,
prostokątne, z okienkami jednoskrzydłowymi. W zamknięciu od strony południo-
wej, w kondygnacji piętra okulus o kamiennym obramieniu.

Otwory wejściowe. W elewacji zachodniej smukły otwór wejściowy, ostrołu-
kowy, o kamiennym obramieniu z kluczem. Drzwi drewniane, jednoskrzydłowe,
płycinowe. Wewnątrz budynku otwory wejściowe, prostokątne, z drzwiami jedno-
skrzydłowymi, płycinowymi, mocowanymi w futrynkach.

Ściany wewnątrz budynku pokryte tynkami cementowo-wapiennymi, częściowo
osłonięte nowszymi boazeriami listwowymi.

Strop nad parterem żelbetowy, otynkowany.

Podłogi deskowe i wylewki betonowe.

Komunikacja z poddaszem klatką schodową, ze schodami kręconymi. Schody
masywne ujęte balustradą metalową.

Wnętrza urządzone standardowo, biurowe.

14. Kubatura

ok. 500 m³

15. Powierzchnia użytkowa zabudowy

ok. 86 m³

16. Przeznaczenie pierwotne

wartownia, strażnica

17. Użytkowanie obecne

budynek administracyjny
Domu dziecka.

19. Stan zachowania (fundamenty, ściany zewnętrzne, ściany wewnętrzne, sklepienia, stropy, konstrukcje dachowe, pokrycie dachu, wyposażenie i instalacje)

Budynek ogólnie w dobrym stanie konstrukcyjnym.
Konieczny remont dachu.

18. Prace budowlane i konserwatorskie, ich przebieg i dokumentacja

Budynek remontowany był w latach 1980-tych.

20. Najpilniejsze postulaty konserwatorskie

Otoczyć opieką konserwatorską.

21. Akta archiwalne (rodzaj akt, numer i miejsce przechowywania)

24. Uwagi różne Karty ewidencyjne założone zostały dla : pałacu, budynku gospodarczego / d. stajnie / i tzw. domku ogrodni-ka.

25. Opracował

tekst mgr Marek H. Grabski październik 1998 r.
imię, nazwisko, data, podpis

plany, rysunki j.w.
imię, nazwisko, data, podpis

zdjęcia fotogr. j.w. październik 1998 r.
imię, nazwisko, data, podpis

miejsce przechowywania negatywów PSOZ Nowy Sącz

KARTA PO WYPEŁNIENIU PODLEGA OCHRONIE NA PODSTAWIE PRZEPISÓW PRAWA AUTORSKIEGO !

22. Bibliografia

1. Słownik Geograficzny Królestwa Polskiego ... t.10, Warszawa 1895, s. 263-264.
2. Łoza S., Architekci i budowniczowie w Polsce. Warszawa 1954.
3. Chrzanowski T., Kornecki M., Sztuka Ziemi Krakowskiej . Kraków 1982.
4. Michalak J., Gorlice, Biecz i okolice. Krosno 1995.
5. Dokumentacje techniczne / inwentaryzacje i projekty/ Oprac. PKZ Jarosław 1978. / Arch. WKZ Nowy Sącz /.

26. Adnotacje o inspekcjach, informacje o zmianach (daty, imiona i nazwiska wypełniających)

23. Źródła ikonograficzne i fotograficzne (rodzaj, miejsce przechowywania, sygnatury)

27. Załączniki

1. Miejscowość Z A G O R Z A N Y	2. Obiekt (nazwa jak w karcie) Kordegarda	3. Zawartość wkładki (nazwa obiektu lub materiału uzupełniającego) C.d. tekstu + ilustracje dodatkowe.
-------------------------------------	--	---



widok od południa

c.d. pkt 13.

Brama znudowana z cegły czerwonej pełnej, na zaprawie cementowo-wapiennej. Posiada formę arkady o wyostrozonym łuku, zwieńczonej szczytem grzebieniastym. Łuk arkady umieszczony w płytkiej, profilowanej, prostokątnej niszy. Profil łuku uskokowy, rowkowy, zwielokrotniony. Brama dwuskrzydłowa, kuta, z czasu budowy.

Mur ogrodzeniowy wzniesiony z cegły czerwonej pełnej, na zaprawie cementowo-wapiennej. Mur o grubości jednej cegły / ok. 28 cm /, wzmocniany rytmicznie rozmieszczonymi filarkami o przekroju 46 x 43 cm. Mur w górnej części z " zębami " w formie krenelażu. W odcinku zachodnim muru wkomponowana starsza brama, z filarami zwieńczonymi krenelazami i wydatnymi kulami.



widok od północy



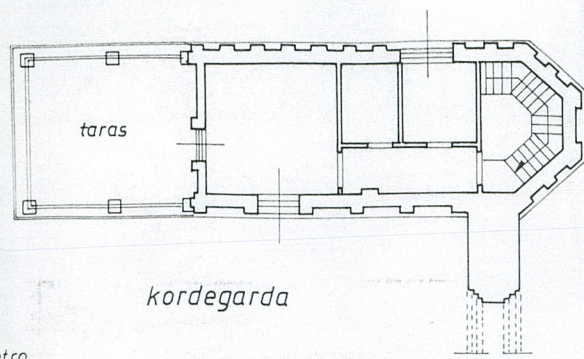
widok od zachodu



wejście do budynku

Wkładkę założył: mgr M.H. Grabski X 1998 r.
(imię, nazwisko, data)

Miejsce przechowywania negatywów: PSOZ Nowy Sącz



rzut piętra



balkon



klatka schodowa na piętro



brama / od południa /

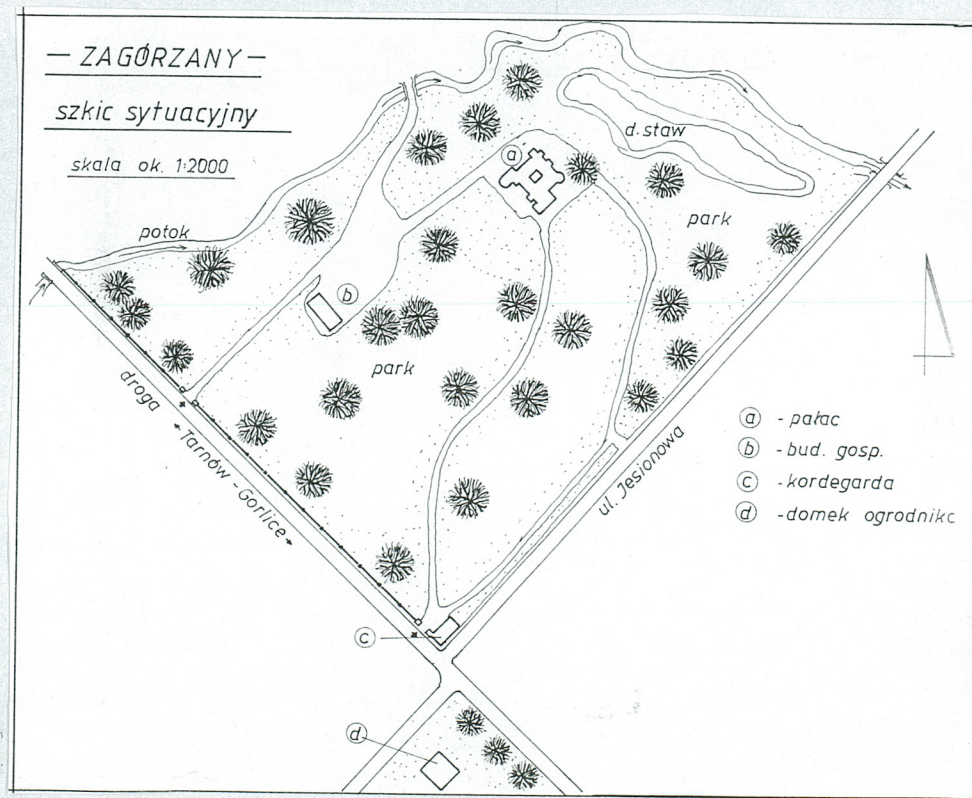


brama w zachodnim odcinku muru



kapliczka przy bramie

1. Miejscowość ZAGÓRZANY	2. Obiekt (nazwa jak w karcie) Kordegarda	3. Zawartość wkładki (nazwa obiektu lub materiału uzupełniającego) Plan sytuacyjny.
-----------------------------	--	--



mgr M.H. Grabski X 1998 r.

Wkładkę założył:

(imię, nazwisko, data)

PSOZ Nowy Sącz

Miejsce przechowywania negatywów:

Z-d Poligr. Jan Jasiński W-wa, ul. Wolna 13, tel. 12-43-83