

1. Obiekt

KOŚCIÓŁ PARAFIALNY P.W. NAJŚW. MARYI PANNY WNIEBOWZIĘTEJ

2. Czas powstania

1363 r.  
rozb. 1930-31 r.

3. Miejscowość

WOJAKOWA

4. Adres Wojakowa

nr hipoteczny .....

5. Przynależność administracyjna

województwo tarnowskie

gmina Iwkowa

pow. BRZESKO

6. Poprzednie nazwy miejscowości

7. Przynależność administracyjna

przed 1 VI 1975

województwo krakowskie

powiat Brzesko

8. Właściciel i jego adres

Parafia Rzymsko-Katolicka  
w Wojakowej

Diecezja Tarnowska

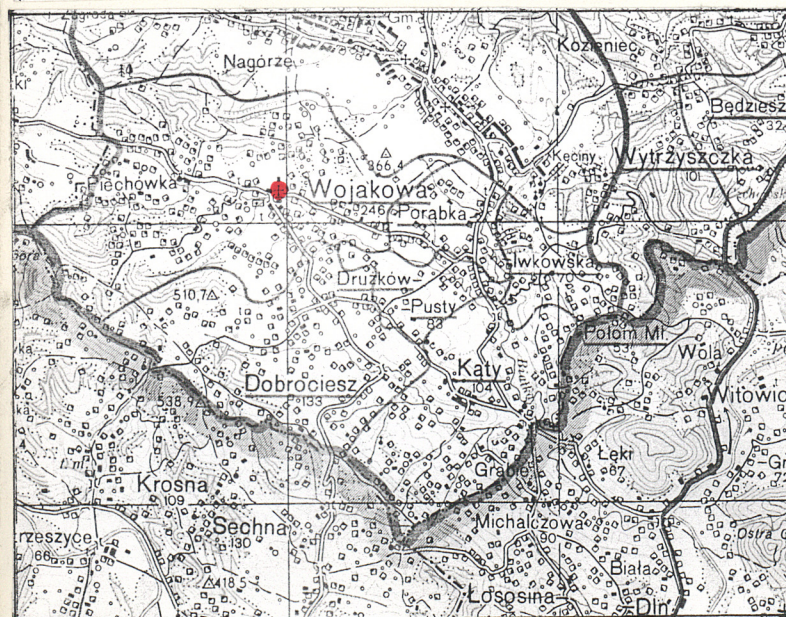
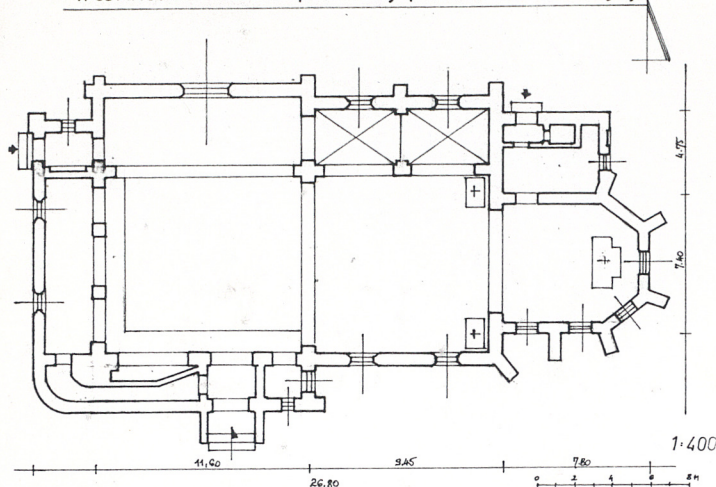
9. Użytkownik i jego adres

J.W.

10. Rejestr zabytków

Nr A-15 data 9.IV.68

— WOJAKOWA — kościół parafialny p.w. NMP Wniebowziętej





Wieś szlachecka Wojakowa powstała zapewne w pocz. XIV wieku. Parafia fundacji rycerza Wacława Wojaka istniała w 1335 roku. W roku 1363 osada przeniesiona została na prawo niemieckie. Na rok ten przypada fundacja kościoła parafialnego w Wojakowej.

Gotycki kościół parafialny p.w. NMP Wniebowziętej przetrwał w całości do 1930 roku. Była to budowla / zob. ikonog. / murowana z kamienia, tynkowana. Jednonawowa, z węższym prezbiterium zamkniętym trójbocznie. Przy prezbiterium, od północy posiadała ona murowaną, prostokątną zakrytą wieżę. Nawa była prostokątna, od zachodu posiadała przystawioną w wieku XVIII wysoką, dwukondygnacyjną wieżę. Wieżę nakrywał barokowego kształtu hełm pokryty jak i siodłowe dachy korpusu gontem.

Kościół ten, zagrożony zawaleniem, rozebrany został w latach 1930-31, z zachowaniem gotyckich murów prezbiterium. Rozbudowano je w 1932 roku wg proj. arch. Józefa Wojtygi dodając obszerną nawę. Nawa ta w części północnej posiada otwartą arkadą kaplicę o dwu neogotyckich przeszłach. Jej zachodnia część, znacznie szersza, otrzymała charakter transeptu z utworzonymi od południa i zachodu emporami chóru muzycznego. Budowla ta o skromnym neogotyckim detalu i rozwiązaniach nie reprezentuje wyraźnie cech stylowych. Ostateczna wersja projektu była czterokrotnie przekształcana.

Kościół konsekrowany był przez bpa Piotra Blecharczyka 22 V 1960 r. Odnawiany gruntownie w 1953, 1971 oraz w latach 1980-tych i 1990-tych. Teren przykościelny ogrodzony jest murowanym ogrodzeniem, w części płd-wsch. z lat 1959-60, w pozostałych nowszym, murowano-metalowym. W ogrodzeniu od wschodu wpisana jest murowana, neogotycka dzwonnica z 1959 r. proj. G. Świszczowskiego.

Sytuacja. Kościół parafialny p.w. Najświętszej Maryi Panny Wniebowziętej usytuowany jest w środkowej części wsi, w pobliżu skrzyżowania drogi z Rajbrotu do Poręby Iwkowskiej, z drogą do Drużkowa Pustego. Kościół usytuowany jest po północnej stronie drogi z Rajbrotu, na niewielkim wywyższeniu górującym nad drogą. Teren przykościelny wydzielony jest murowanym ogrodzeniem. Przylega od północy do zespołu plebańskiego składającego się obecnie z murowanych budynków nowej plebanii i dużego budynku gospodarczego.

Kościół zasadniczo bezstylowy, z zachowanymi gotyckimi murami prezbiterium. Murowany z kamienia, w większości z formowanego ciosu piaskowca. Prezbiterium za wyjątkiem szkarp posiada ściany pokryte tynkiem. Kościół orientowany, zasadniczo dwunawowy, z węższym prezbiterium zamkniętym trójbocznie. Nawa główna obszerna, prostokątna, w części północnej z otwartą arkadami kaplicą o charakterze nawy bocznej. Zachodnia część nawy posiada charakter transeptu z utworzonymi od południa i zachodu płytkimi emporami chóru muzycznego. Wnętrza o stropach kasetonowych i sklepieniu krzyżowym w kaplicy. Dachy siodłowe, kryte dachówką. Detal architektoniczny elewacji skromny, neogotycki.

Materiał, konstrukcja, technika.

Lawy fundamentowe wykonane z kamienia łamanego na zaprawie cementowo-wapiennej. Cokół ścian z ciosów kamiennych, formowanych. Cokół ścian prezbiterium o wątkach warstwicowych z kamienia nieformowanego. Cokół ścian szerszy w obrysie murów świątyni. Mury wzniesione z ciosów kamiennych, starannie formowanych i spoinowanych. Mury ujęte szkarpami kamiennymi, uskokowymi. Przy wejściu do nawy od południa rodzaj kamiennego wiatrołapu-osłony.

Otwory okienne ostrołukowe, zróżnicowane wielkościami, w części z profilowanymi kamiennymi słupkami i glifami. Otwory okienne z oknami metalowymi przesłoniętymi witrażami. W elewacji południowej i zachodniej nawy pod emporami małe prostokątne okienka o drobnych podziałach kwaterowych. Podobne okienka w półkolistej wieżyczce schodowej na chór w południowo-zachodnim narożniku nawy.

Otwory drzwiowe. Wejście do nawy od południa z otworem drzwiowym prostokątnym, z drzwiami dwuskrzydłowymi płycinowymi. W wejściu do małej kruchty od płn-zach. z otworem ostrołukowym, o profilowanych glifach, z drzwiami jednoskrzydłowymi płycinowymi. Wejście do zakrystii od północy z otworem prostokątnym o drzwiach jednoskrzydłowych płycinowych. Otwór prostokątny w przejściu z zakrystii do prezbiterium. W przejściu z kruchty do nawy portal kamienny ostrołukowy, gotycki z XIV wieku, w nim drzwi dwuskrzydłowe, płycinowe, przesłklone górą.

Sklepienia i stropy. Nad prezbiterium i nawą stropy żelbetowe, kasetonowe. Nad nawą boczną / kaplicą / dwa przeszła sklepień krzyżowych. Nad pozostałymi przybudówkami stropy płaskie, masywne.

Posadzka kościoła z ozdobnych, kolorowych płytek ceramicznych.

Empory chóru muzycznego wsparte na masywnych, ogzysowanych filarach.

Policznomia ścian i stropów ornamentalna i figuralna wykonana w latach 1971-72 przez art. mal. Stanisława Szmuca.

Dachy kościoła siodłowe, strome, kryte dachówką. W kalenicy nawy, nad transeptem wieżyczka na sygnaturkę nakryta hełmem cebulastym.



14. Kubatura

ok. 12 000 m<sup>3</sup>

15. Powierzchnia użytkowa

zab. ok. 1100 m<sup>2</sup>

16. Przeznaczenie pierwotne

kościół parafialny

17. Użytkowanie obecne

kościół parafialny

19. Stan zachowania (fundamenty, ściany zewnętrzne, ściany wewnętrzne, sklepienia, stropy, konstrukcje dachowe, pokrycie dachu, wyposażenie i instalacje)

Budowla w dobrym stanie technicznym.

18. Prace budowlane i konserwatorskie, ich przebieg i dokumentacja

Zob. pkt 12.

20. Najpilniejsze postulaty konserwatorskie

Otoczyć opieką konserwatorską.



## 24. Uwagi różne

25. Opracował

plany, rysunki ..... j.w. wrzesień 1997 r. ....  
..... imię, nazwisko, data, podpis .....

miejsce przechowywania negatywów ..... PSOZ Tarnów, WKZ Kraków .....

## 22. Bibliografia

- 26. Adnotacje o inspekcjach, informacje o zmianach (daty, imiona i nazwiska wypełniających)**

## 27. Załączniki

1. Archiwum WKZ Kraków - inw. fot. neg. nr 271,  
6529 - 6532 - fot. T. Chrzanowski 1953, 1967 r.



1. Miejscowość	2. Obiekt (nazwa jak w karcie)	3. Zawartość wkładki (nazwa obiektu lub materiału uzupełniającego)
W O J A K O W A	Kościół paraf. p.w. NMP Wniebowziętej.	C.d. tekstu + fot. dodatkowe.

c.d. pkt 13.

Wypożyczenie wnętrza.

Ołtarz główny - barokowy z ok. 1730 r.. Ołtarz architektoniczny, polichromowany, flankowany kolumnienkami kręconymi i postaciami apostołów. Po bokach bramki z klęczącymi aniołami. W polu środkowym obraz M. Boskiej z Dzieciątkiem, barokowy z XVIII w. W zwieńczeniu obraz Sw. Trójcy z ok. 1730 r. Antepedium z trzema obrazami barokowymi pochodzącymi zapewne z XVII wieku, ze scenami: Trzy Marie u grobu, NMP z jednorożcem / tzw. Adoracja Czystości / oraz prorocy Salomon i Dawid.

Ołtarze boczne przy tarczy - pseudogotyckie, wykonane 1942-43. Ołtarze architektoniczne, jednokondygnacyjne, o bogatym detalu snycerskim. W lewym rzeźba Chrystusa Salwatora współczesna ołtarzowi. W antepedium płaskorzeźba Chrystusa Pasterza. W ołtarzu prawym rzeźbą św. Józefa z Dzieciątkiem. W antepedium Jezus z Marią i Józefem.

Ołtarze sygnowane wykonaniem art. Jakuba Juszczaka.

Ambona pseudogotycka, wyk. w 1961 przez Bolesława Cieślę. Kosz i balustrada schodów o bogatym detalu stolarskim. W zaplecku postać Chrystusa w łodzi.

Chrzcielnica gotycka, kamienna z XV wieku.

Witraże figuralne wyk. w 1956 wg proj. B. Grzeszczaka w zakładzie M. Paczki w Krakowie.

Lawki, stalle i konfesjonały, neogotyckie z XX w..

Dzwonnica przy kościele wolnostojąca, zbudowana wraz z częścią ogrodu w latach 1959-60 wg proj. arch. Stefana Świszczowskiego. Dzwonnica murowana z kamienia, w kształcie neogotyckiej uskokowej arkady do zawieszania dzwonów. W niej trzy dzwony: jeden odlany w 1687, dwa w 1960 r.

Na plebani zachowane drzwi z gotyckimi / częściowo rekonstruowanymi / okuciami pochodzącymi ze starego kościoła.



157. Wojakowa. Kościół par. 1363 z wieżą w. XVIII; 1930—1931 rozebrany za wyj. prezbiterium, do którego dobudowano nowy korpus. Fot. ok. 1900.

mgr M.H. Grabski IX 1997 r.

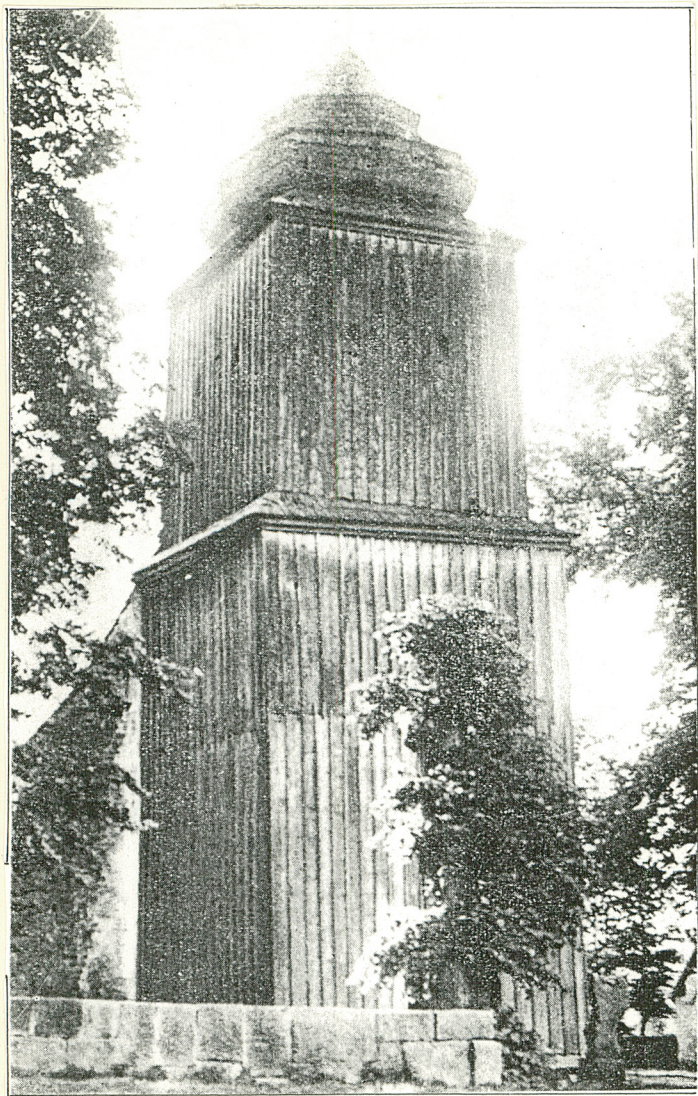
Wkładkę założył: .....

(imię, nazwisko, data)

PSOZ Tarnów

Miejsce przechowywania negatywów: .....





Wieża przy kościele  
parafialny z XVIII w.  
Rozebrana w 1930 r.  
Repr. fot. z ok. 1900 r.



prezbiterium  
kościół  
fot. z 1953 r.



widok kościoła i dzwonnicy  
od wschodu



widok kościoła od północy



1. Miejscowość

W O J A K O W A

2. Obiekt (nazwa jak w karcie)

Kościół

3. Zawartość wkładki (nazwa obiektu lub materiału uzupełniającego)

paraf. p.w. NMP Wniebowziętej. Fot. dodatkowe.



widok kościoła  
od wschodu



widok od zachodu



widok kościoła  
od północy



widok od płd-zach.

mgr M.H. Grabski IX 1997 r.

Wkładkę założył: .....

(imię, nazwisko, data)

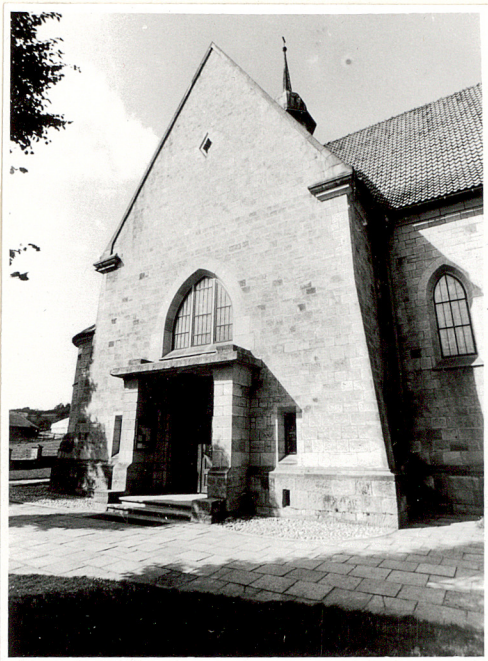
PSOZ Tarnów

Miejsce przechowywania negatywów: .....

Z-d Poligr. Jan Jasiński W-wa, ul. Wolna 13, tel. 12-43-83

Wzór ODZ 1978 r.





wejście do nawy  
widok od południa



nawa gł.



nawa boczna



nawa  
główna



1. Miejscowość

W O J A K O W A

2. Obiekt (nazwa jak w karcie)

Kościół  
paraf. p.w. NMP Wniebowziętej. Fot. dodatkowe.

3. Zawartość wkładki (nazwa obiektu lub materiału uzupełniającego)



ołtarz boczny / lewy /



ołtarz główny



ołtarz boczny / prawy /



antepedium  
ołtarza gł.

mgr M.H. Grabski IX 1997 r.  
Wkładkę założył: .....  
(imię, nazwisko, data)

PSOZ Tarnów  
Miejsce przechowywania negatywów: .....

Z-d Poligr. Jan Jasiński W-wa, ul. Wolna 13, tel. 12-43-83

Wzór ODZ 1978 r.





ambona



dzwonnica



zabytkowe okucia gotyckie  
drzwi na plebanii