

1. Obiekt

DWÓR OBRONNY

2. Czas powstania

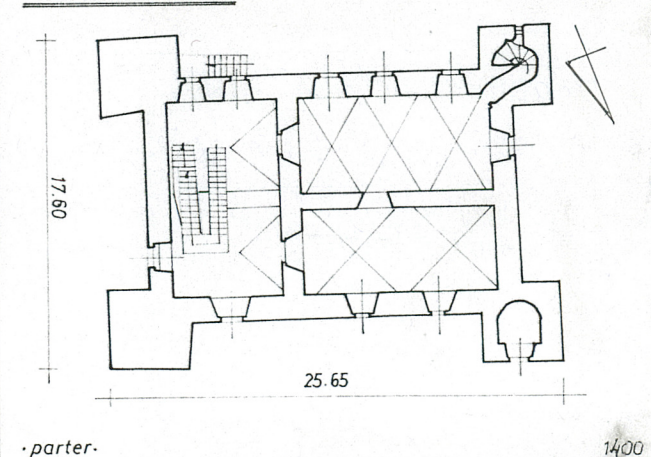
XVI w.

3. Miejscowość

S Z Y M B A R K

11. Zdjęcia, rzut, przekrój, sytuacja, orientacja

— SZYMBARK — dwór



4. Adres Szymbark

Muzeum Okręgowe w Nowym
Sączu - Oddział w Szymbark

nr hipoteczny

5. Przynależność administracyjna

województwo małopolskie

gmina Gorlice

pow. GORLICE

6. Poprzednie nazwy miejscowości

-

7. Przynależność administracyjna

przed 1 VI 1975

województwo rzeszowskie

powiat Gorlice

8. Właściciel i jego adres

Skarb Państwa

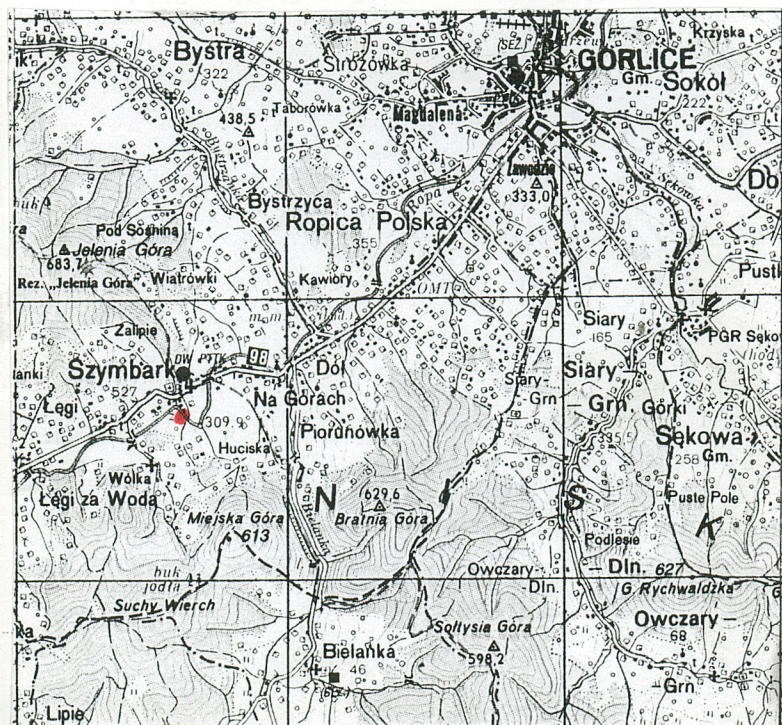
9. Użytkownik i jego adres

Muzeum Okręgowe
w Nowym Sączu

10. Rejestr zabytków

Nr 5A-1/34 data 3.11.1971

2-4-8-49 3.07.1949



12. Autorzy, historia obiektu, określenia stylu.

Wieś powstała prawdopodobnie w początkach XIII wieku i nosiła nazwy: Scheinberg, Schonbark, Szymbark. Parafia ufundowana została ok. 1359 roku. Dokument przypisujący fundację parafii w 1314 roku Janowi Gładyszowi okazał się falsyfikatem. W początkach XIV w. okolice Szymbarku były słabo zaludnione. W 1359 roku król Kazimierz Wielki nadał rycerzowi Janowi, synowi Pawła Gładysza, rozległe tereny w Beskidzie Niskim nad rzeką Ropą. Gładyszowie zapoczątkowali tworzenie na tym terenie tzw. "Dominium Ropae" (państwa gładyszowskiego), klucza dóbr, których centrum znajdowało się w Szymbarku. W 1369 roku Jan Gładysz został bachmistrzem żupy bocheńskiej, oddając w zamian za urząd monarsze swoją wieś Brzyśce (Berestie). W dokumencie królewskim z tego roku Szymbarkowi nadane zostają prawa niemieckie.

Po śmierci Jana Gładysza w 1393 roku jego synowie: Mikołaj, Paweł i Piotr powiększają znacznie majątek rodowy. Paweł w latach 1413-50 jest podżupnikiem salinarnym w Bochni. W 1513 roku dziedzicem Szymbarku jest Jan Gładysz h. Gryf z Kowalowy.

W latach 1530-1550 Gładyszowie (z pewnością Erazm i Stanisław) budują w Szymbarku dwór obronny, reprezentacyjną budowlę, mającą manifestować zamożność rodu. Budowla określana jeszcze jako późnogotycka zostaje następnie przebudowana przez Szymona Gładysza w latach 1585-90 w duchu renesansu. W wieku XVII Gładyszowie zakładają w rejonie Szymbarku huty szkła (Hucisko, Szklarka), gonciarnie i tartaki, rywalizując z zamożnym rodem Karwacjanów z Gorlic. W tym też stuleciu kolejnej przebudowie ulega dwór szymbarski, którego elewacje wzbogacone zostają attyką. W wieku XVIII dobra Gładyszów ulegają rozdrobnieniu i są rozsprzedane przez kolejnych spadkobierców.

c.d. wkł. 1.

13. Opis (sytuacja, materiał i konstrukcja, rzut, bryła, elewacje, wnętrze, wyposażenie, instalacje).

Sytuacja. Dwór obronny w Szymbarku usytuowany jest po południowej stronie szosy Nowy Sącz - Gorlice, w odległości ok. 150 m na południe od niej. Wzniesiony został na wysokiej skarpie położonej nad przepływającą dołem rzeką Ropą. Dwór położony jest w południowo-zachodnim narożniku dawnego założenia dworskiego, obejmującego dawniej teren obecnej szkoły podstawowej (wzniesionej w północnej części założenia) oraz teren skansenu budownictwa ludowego na wschód od dworu. Z pierwotnego założenia dworskiego zachowały się: dwór obronny ze śladami dawnych umocnień ziemnych oraz pochodzący z XIX wieku budynek gospodarczy dawnych stajni dworskich. Na płn-wsch. od dworu znajduje się odbudowany w 1974 roku budynek d. dróżnicówki sprowadzonej z Gorlic. W obrębie założenia dworskiego istniał ogród dworski o charakterze krajobrazowym, pochodzący z 2 poł. XIX wieku, będący rozwinięciem starszych założeń (m.in. ogrodu włoskiego z XVII wieku).

Dwór obronny renesansowy z 1 poł. XVI wieku, przebudowywany w k. XVI w., w XVII w. i w pocz. XVIII w. Murowany z kamienia, tynkowany piętrowy, podpiwniczony. Wzniesiony na regularnym planie czworoboku z czterema narożnymi alkierzami, w piętrze z nadwieszonymi na pseudomachikułach wykuszami. Rozplanowanie wnętrza obecnie półtoratraktowe, z trzema pomieszczeniami korpusu w każdej kondygnacji. Wnętrze przekształcone (likwidacja dawnych ścian działowych, klatki schodowej itp.). Przekształcone zostały także dawne drewniane stropy (ob. stropy masywne w planowanej obudowie drewnianej). Dach pograżony, dwukorytkowy, masywny, kryty papą. Elewacje dworu o bogatym renesansowym wystroju, z zachowaną kamieniarką otworów. Wewnątrz elementy kamieniarskie wyposażenia i fragmenty malowideł ściennych. Dwór w trakcie prac remontowo-konserwatorskich.

Materiał, konstrukcja, technika.

Mury fundamentowe budowli wzniesione zostały na skale z gruboławicowych piaskowców magurskich. Mury wzniesione z kamienia łamanego na zaprawie wapiennej. Mury piwnic masywne, kamienne, o wątkach warstwicowych, dołem ciosowych. Piwnice o trzech komorach, z jedną poprzeczną o komunikacji z pozostałymi. Komory nakryte kolebkami kamiennymi. Przejścia z portalami kamiennymi o półkolistych wykrojach. Otwory okienne w niszach. W jednej z komór małe lunety w sklepieniu. Zejście do piwnic schodami kamiennymi z pomieszczenia parteru.

Mury budowli masywne, wzniesione z kamienia na zaprawie wapienno-piaskowej. Elewacje z zewnątrz pokryte tynkami cementowo-wapiennymi. Tynki gładkie. Kondygnacja parteru w korpusie niewyodrębniona. W alkierzach akcentuje ją wydatny, pseudomachikułowy gzyms nadwieszonych wykuszy. Wsporniki tego gzymsu kamienne, o półkolistych wykrojach. Kondygnacja piętra zaakcentowana płytkim uskokiem, z szeroką strefą pomiędzy profilowanym gzymsem podokapowym wydzielającym attykę. Attyka o bogatej artykulacji, dołem ze ścianką z półkolistych arkadek wspartych na węższych wspornikach, w korpusie dodatkowo ogzymsowanych. Fryz arkadkowy pokryty dekoracją sgraffitową ornamentalną z motywami główek maszkaronów pomiędzy łukami. Nad ścianką z fryzem masywne grzebienie złożone ze sterczyn o bogatych gzymsowaniach. Sterczny nad korpusem o odmiennych wykrojach zaakcentowane dodatkowo kamiennymi konsolami.

c.d. wkł. 1.

14. Kubatura

ok. 4820 m³

15. Powierzchnia użytkowa

ok. 470 m²

16. Przeznaczenie pierwotne

dwór obronny

17. Użytkowanie obecne

dwór
(niezagospodarowany)

18. Prace budowlane i konserwatorskie, ich przebieg i dokumentacja

Zob. pkt 12.

19. Stan zachowania (fundamenty, ściany zewnętrzne, ściany wewnętrzne, sklepienia, stropy, konstrukcje dachowe, pokrycie dachu, wyposażenie i instalacje)

Budowla po remoncie zachowawczym, obejmującym konstrukcję i odtworzenie wystroju elewacji.

20. Najpilniejsze postulaty konserwatorskie

Otoczyć opieką konserwatorską.

21. Akta archiwalne (rodzaj akt, numer i miejsce przechowywania)

24. Uwagi różne

25. Opracował

tekst mgr Marek H. Grabski październik 1999 r.
imię, nazwisko, data, podpis
plany, rysunki J.W. październik 1999 r. w op. o dok. techn.
imię, nazwisko, data, podpis
zdjęcia fotogr. J.W. październik 1999 r.
imię, nazwisko, data, podpis
miejsce przechowywania negatywów archiwum autora

KARTA PO WYPEŁNIENIU PODLEGA OCHRONIE NA PODSTAWIE PRZEPISÓW PRAWA AUTORSKIEGO !

22. Bibliografia

1. Dayczak-Domanasiewicz M., Uwagi o architekturze neorenesansowych dworów w Jeżowie i Szymbarku. W: Architektura rezydencjonalna i obronna woj. rzeszowskiego. Łańcut 1972.
2. Łuszczkiewicz W., Komunikat o Szymbarku. "Sprawozdania Komisji Historii Sztuki", t. IV, 1891.
3. Sinko-Popielowa K., Świszczowski S., Dwór obrodny w Szymbarku. "Biuletyn Historii Sztuki i Kultury", R. VI, 1938.
4. Majka M., Z problematyki budownictwa dworskiego w Małopolsce. "Karpaty", z. 1-2, Kraków 1975.
5. Jakimowicz T., Dwór murowany w Polsce w XVI w., Poznań 1979.

26. Adnotacje o inspekcjach, informacje o zmianach (daty, imiona i nazwiska wypełniających)

23. Źródła ikonograficzne i fotograficzne (rodzaj, miejsce przechowywania, sygnatury)

1. Archiwum WKZ w Nowym Sączu:
 - a) Dwór obronny w Szymbarku. Proj. archit. Oprac. A. Krzyżanowski PKZ Kraków 1967 (sygn. arch. 2661).
 - b) Ewidencja zabytkowego ogrodu dworskiego w Szymbarku. Oprac. B. Michorńska, W. Chudybowa. Kraków 1991 (sygn. arch. 2657).

27. Załączniki

1. Miejscowość	2. Obiekt (nazwa jak w karcie)	3. Zawartość wkładki (nazwa obiektu lub materiału uzupełniającego)
S Z Y M B A R K	Dwór obronny	C.d. tekstu + ilustracje dodatkowe.

c.d. pkt 12.

W 1755 roku Szymbark staje się własnością rodziny Siedleckich (Tadeusz Siedlecki). Odwiedzający te strony Ewaryst Kuropatnicki, pisał w swojej "Geografii...": "Szymbark, wieś domu Siedleckich, murywanym staroświeckim, mieszkalnym zamkiem ozdobny; sławna uwięzioną górą z lasem, który pokruszony został w 1784 r.". Ta ostatnie część notatki odnosiła się do tragicznego obsunięcia się Góry Maślanej we wsi.

W wieku XVIII dwór był przebudowywany przez Siedleckich i wykorzystywany jeszcze w celach mieszkalnych. W początkach XIX wieku majątek szymbarski przechodzi w ręce ks. Jana Bochniewicza, naukowca, teologa i prof. Uniwersytetu Jagiellońskiego. Po jego śmierci w 1808 r. ulega on dalszemu rozdrobieniu i dziedziczy go dalsza rodzina. W początkach tego stulecia wzniesiony zostaje w pobliżu dworu obronnego, drewniany dworek, w którym mieszkają kolejni właściciele wsi. Niezamieszkały i zniszczony dwór obronny zamieniony zostaje ok. 1847 r. na gorzelnię dworską. Opisywał ten fakt podróżujący po gorlickiem M.B. Stęczyński następująco: "zamek wystawiony przez Kazimierza Wielkiego (?), który od jego czasów rozmaite przebył zmiany i przekształcenia, bywał zamkiem warownym i spustoszonego rumowiskiem. Jakoż ongi w kazimierzowskim, choć z zewnątrz do gruzów podobnym, zaprowadzono wewnątrz nowy porządek, miast to dawnej wrzawy wojennej, wrą i kipią dziś maszyny parowe gorzelni, a pełne gorzały kufy zastępują po ścianach miejsce dawnych rynsztunków rycerskich. Z rozmaitych kolei zamku tego wiemy jeszcze, że Rakoczy, książę siedmiogrodzki (1657) oblegał go, zdobył i ze swoim zwyczajem zniszczył ze szczerem...".

verte!

Wkładkę założył: mgr M.H. Grabski X 1999 r.
(imię, nazwisko, data)

Miejsce przechowywania negatywów: archiwum autora

c.d. pkt 13.

Otwory okienne w obu kondygnacjach z kamieniarką renesansową, wykonaną w piaskowcu. Otwory prostokątne. Obramienia profilowane do jednej trzeciej wysokości, z masywnymi i szlachetnymi w profilach gzymsami nadproży oraz podokienników. Okna drewniane, dwuskrzydłowe sześciopole. W elewacji wschodniej nowe okno typu balkonowego.

Otwory wejściowe. W fasadzie od północy portal kamienny, renesansowy, profilowany, z dekoracją roślinną obramienia i odcinkiem gzymsów w nadprożu. Otwór wejścia o wykroju półkolistym, z prowizoryczną bramą. Otwory przejść wewnątrz budowli prostokątne, z obramieniami kamiennymi sfazowanymi, renesansowymi. W wejściach do wykuszy otwory o łukach odcinkowych.

Ściany wewnątrz budowli z fragmentami tynków wapiennych, w wykuszach z pozostałościami malowideł z XVII wieku, oraz elementami kamieniarskimi. Brak podłóg (wylewki).

Kondygnacja parteru nakryta sklepieniami kolebkowymi z lunetami. Nad piętrem masywny strop żelbetowy z podciągami (belkami).

Wyposażenie wnętrza. W wykuszach zachowane dawne kominki o profilowanych węgarach i nadprożach, dawne latryny.

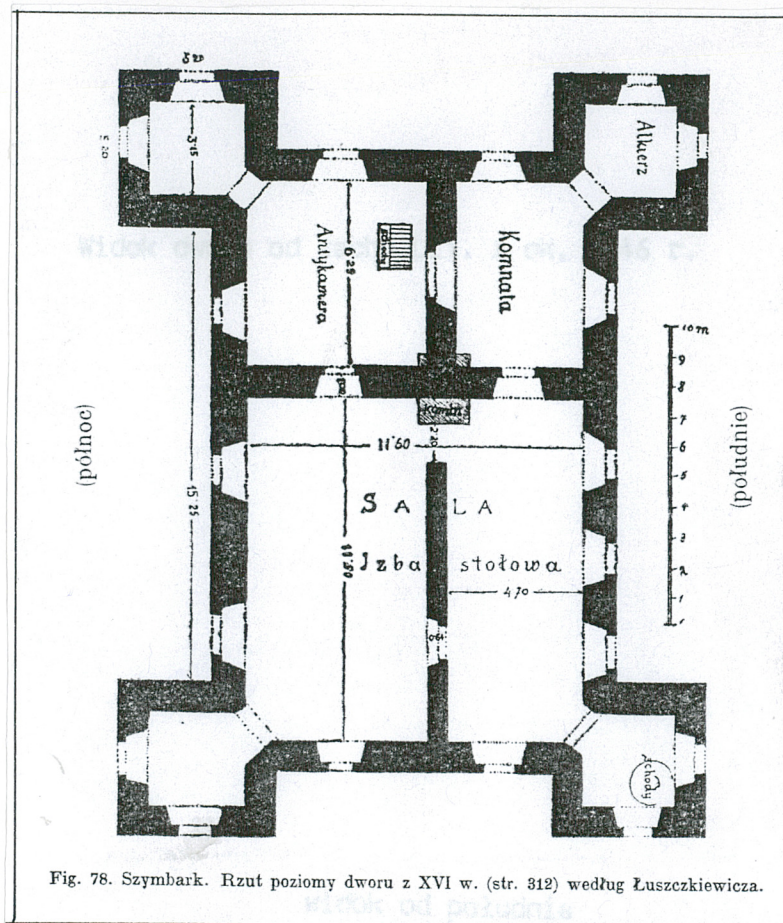
Komunikacja między parterem a piętrem nową żelbetową klatką schodową ze schodami kręconymi, umieszczoną w narożniku północno-wschodnim.

Wejście przy elewacji frontowej ujęte schodami kamiennymi i podestem z niskimi murkami po bokach. Teren wokół dworu uporządkowany.

c.d. pkt 12.

W latach 1850-61 we wsi Szymbark działają szyby wydobywające ropę naftową. W 1881 r. pracują tu trzy Towarzystwa Wydobywcze, pozyskujące znaczne ilości ropy naftowej. Wieś liczy w tym czasie 3320 mg łącznego areału i podzielona jest na cztery folwarki: Bystrzyca, Rojowszczyzna, Łąki i Zamek oraz dwie wólki: Wólkę Szklarki i Wólkę Dolną. Posiadłość większa (dworska) ma wówczas 282 mg roli, 58 mg łąk, 106 mg pastwisk i 1262 mg lasu. Właścicielem Szymbarku z dworem jest w tym czasie Michał Rumiński z rodzeństwem. W 1908 r. majątek ten należy do Ludwika Rogoyskiej, a w 1918 roku do Władysława Grobleskiego i Marii Gawlikowskiej. Do 1945 roku stanowi on własność Marty z Łańcuckich Kuźniarskiej. W 1946 r. majątek zostaje rozparcelowany a dwór przejęty przez Skarb Państwa. W 1949 r. rozpoczęte zostają pierwsze prace zabezpieczające przy budowlu. W latach 1949-50 zburzona zostaje część zabudowań gospodarczych z XIX w. W 1953 r. prowadzone są pierwsze prace konserwatorskie przy dworze. W 1958 r. zburzony zostaje drewniany dwór z przełomu XVIII i XIX wieku, stojący na terenie dworskim, po wschodniej stronie dworu obronnego. W 1974 r. na jego miejscu odbudowany zostaje przeniesiony z Gorlic dworek, tzw. "droźnicówka". W końcu lat 1970-tych dwór wraz z otoczeniem oddany zostaje do dyspozycji Muzeum Okręgowemu z Nowego Sącza, które powołuje swój Oddział skansenowski w Szymbarku. W dworku (droźnicówce) mieszczą się biura muzeum. W latach 1973-1990 prowadzone są prace przy dworze obronnym. Odtworzona zostaje bryła budowli wraz z wystrojem elewacji, wymienione zostają stropy i sklepienia, nowa klatka schodowa. W latach następnych z braku środków prace zostają przerwane.

c.d. wkł. 2.

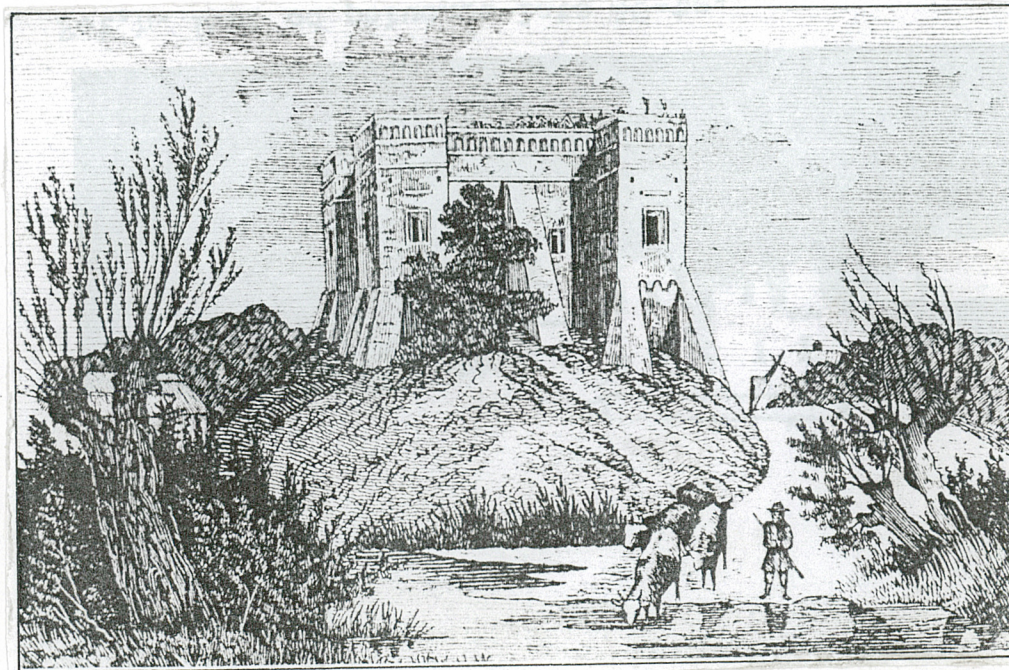


1. Miejscowość	2. Obiekt (nazwa jak w karcie)	3. Zawartość wkładki (nazwa obiektu lub materiału uzupełniającego)
S Z Y M B A R K	Dwór obronny	C.d. tekstu + fot. dodatkowe.

c.d. pkt 12.

Dwór w Szymbarku jest budowlą renesansową, pochodzącą z XVI wieku, powstałą na miejscu lu też z wykorzystaniem starszej budowli późnogotyckiej. Budowla ta jest rozwinięciem ówczesnych tendencji w architekturze dworskiej, odchodzenia od średniowiecznej obronnej siedziby szlacheckiej ku nowej siedzibie pańskiej, w myśl nowej estetyki renesansowej, obszerniejszej i wygodniejszej. Bryły renesansowych dworów (np. Wieruszycę, Jeżów, Dębno) zachowywały jeszcze zwartą sylwetkę z regularnym planem i przyziemiem obronnym, który wraz z systemem nowożytnych obwarowań zewnętrznych (fosa, wały) zapewniać miał minimum obronności i bezpieczeństwa. Piętra z nadwieszonymi, często na pseudomachikułowych gzymsach, wykuszach (alkierzach), otrzymywały natomiast reprezentacyjny charakter, będący zarazem dążnością do ozdobności, regularności i harmonii, usuwając niejako na drugi plan pierwotny, obronny charakter budowli.

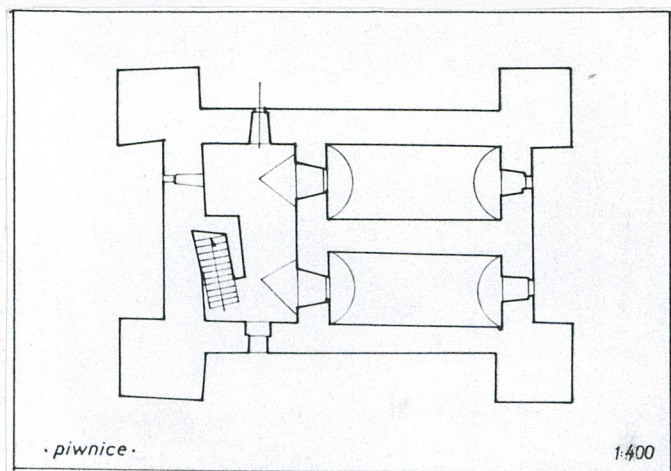
Dwór w Szymbarku jest jednym z najciekawszych i najpełniejszych reprezentantów dworów obronnych doby renesansu. Budowle tego typu rozwijały się na terenie Małopolski, Spisza i Węgier w XVI i poł. XVII wieku. Analogie do Szymbarku posiadają poza wspomnianymi małopolskimi dworami także południowe obronne "kasztelle" - Frydman ok. 1600 r., Hanuśowce 1564 r., Frićowce 1623-30 r., czy pochodzące z XVII w. Necpaly, Diviaky i Betlenowce.



mgr M.H. Grabski X 1999 r.

Wkładkę założył:
(imię, nazwisko, data)

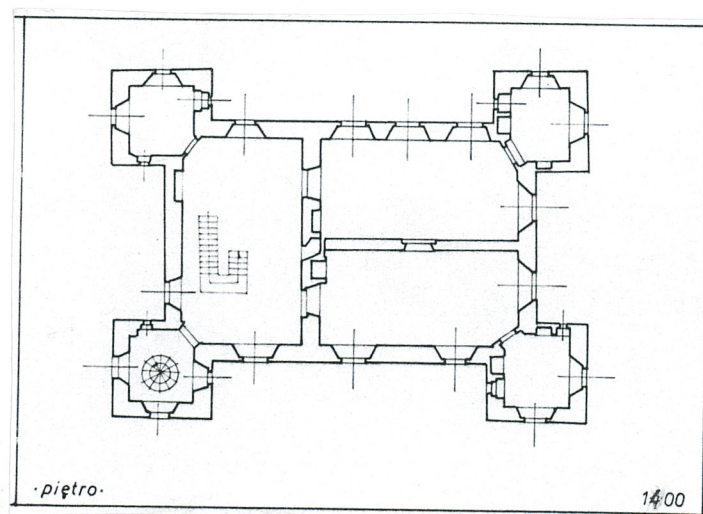
Miejsce przechowywania negatywów: archiwum autora



rzut piwnic 1 : 400



widok od północnego-wschodu



rzut piętra 1 : 400



widok od wschodu

1. Miejscowość

S Z Y M B A R K

2. Obiekt (nazwa jak w karcie)

Dwór obronny

3. Zawartość wkładki (nazwa obiektu lub materiału uzupełniającego)

Fot. dodatkowe.



attyka



wykus



obramienie okienne



portal wejścia

Wkładkę założył: mgr M. H. Grabski X 1999 r.
(imię, nazwisko, data)

Miejsce przechowywania negatywów: arch. autora



piwnice



portal w piwnicy



pomieszczenie parteru



1. Miejscowość

S Z Y M B A R K

2. Obiekt (nazwa jak w karcie)

Dwór obronny

3. Zawartość wkładki (nazwa obiektu lub materiału uzupełniającego)

Fot. dodatkowe.



pomieszczenia piętra



kamieniarka kominków

Wkładkę założył: mgr M.H. Grabski X 1999 r.

(imię, nazwisko, data)

arch. autora

Miejsce przechowywania negatywów:



portal wejścia do alkierza



nowa klatka schodowa



kamieniarka / węgarek /



fragment polichromii ścian

1. Miejscowość

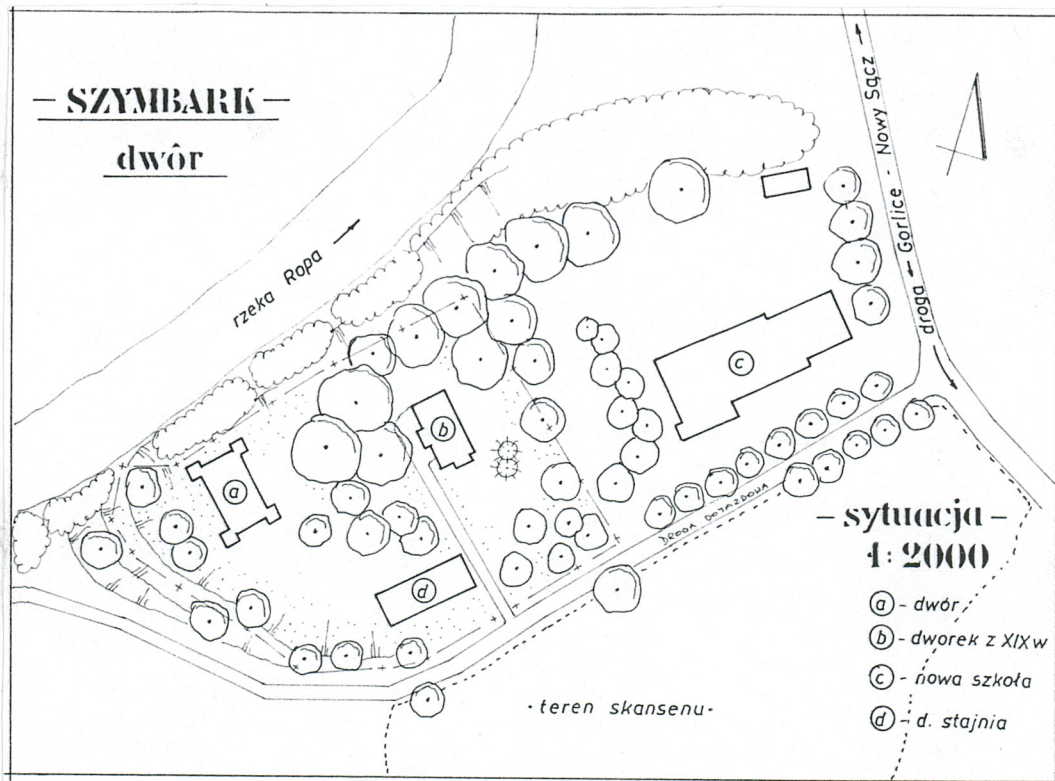
SZYMBARK

2. Obiekt (nazwa jak w karcie)

Dwór obronny

3. Zawartość wkładki (nazwa obiektu lub materiału uzupełniającego)

Fot. dodatkowe.



dworek / tzw. dróżnicówka /



d. stajnia z XIX w.

Wkładkę założył: mgr M.H. Grabski X 1999 r.
(imię, nazwisko, data)

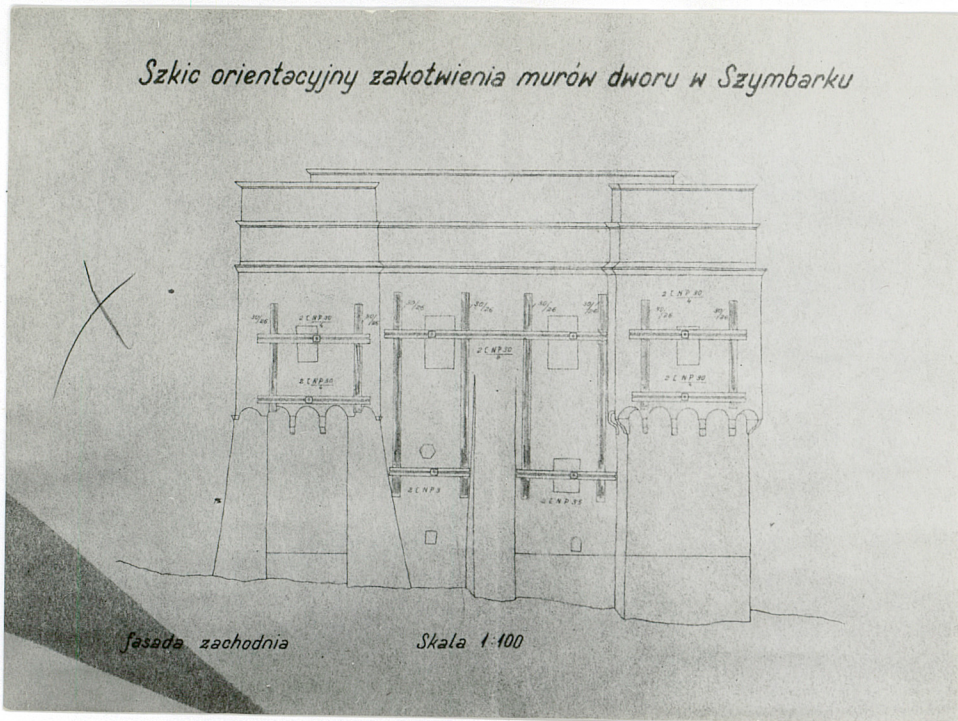
Miejsce przechowywania negatywów: arch. autora

WKLADKA DO KARTY EWIDENCYJNEJ ZABYTEKÓW ARCHITEKTURY I BUDOWNICTWA

ZAŁĄCZNIK NR

1. Miejscowość <i>Szymbark</i>	5. Obiekt (nazwa jak w karcie)	6. Zawartość wkładki (nazwa materiału uzupełniającego)
2. Gmina <i>Gorlice</i>	<i>Dwór OBRONNY</i>	
3. Powiat <i>gorlicki</i>		
4. Województwo <i>małopolskie</i>		

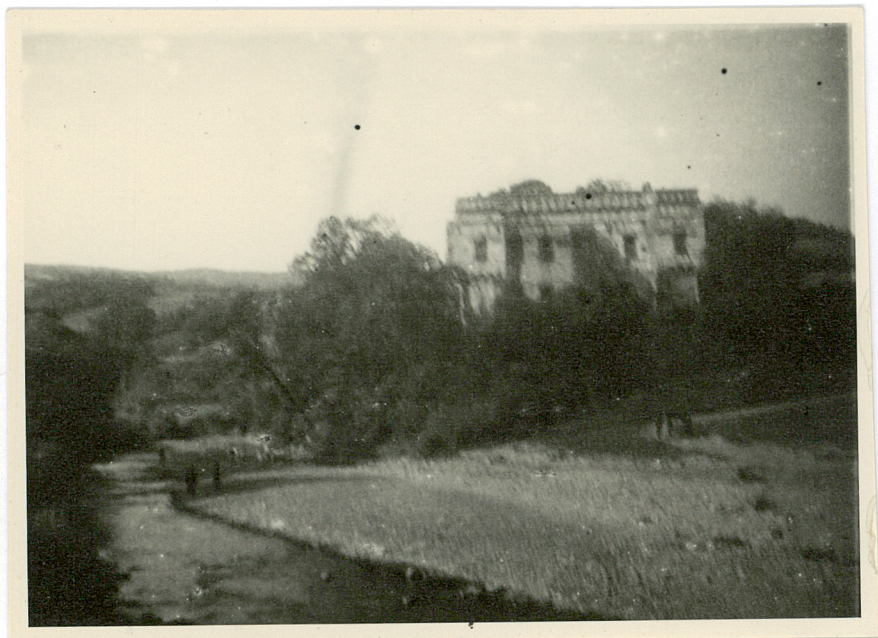
Szkic orientacyjny zakotwienia murów dworu w Szymbarku



projekt zakotwienia, 1949 r.



fot. J. Withiewicz, 20. IX. 1948 r.



fot. J. Withiewicz, 28. IX. 1948 r.

Wkładkę założył: *16.07.2008 r.*

(imię, nazwisko, data)

Miejsce przechowywania negatywów



foto. L. Dąbr, 1948 r.



foto. L. Dąbr, 1948 r.



foto. J. W., 28. IX. 1948 r.

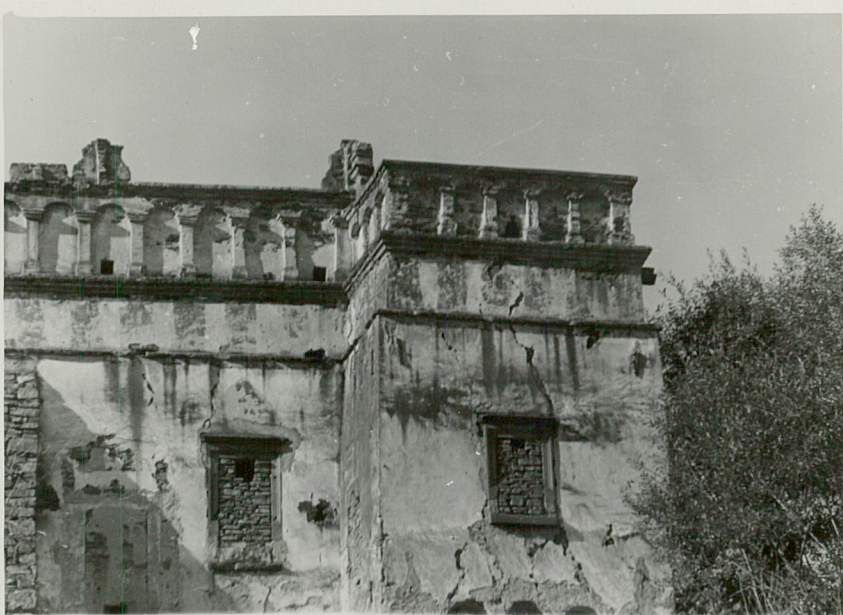


foto. J. W., 28. IX. 1948 r.



foto. L. Dąbr, 1948 r.

1. Miejscowość <u>Szymbark</u>	5. Obiekt (nazwa jak w karcie) <u>DWÓR OBRONNY</u>	6. Zawartość wkładki (nazwa materiału uzupełniającego)
2. Gmina <u>Gorlice</u>		
3. Powiat <u>gorlicki</u>		
4. Województwo <u>małopolskie</u>		



fot. L. Dąbr, 1948 r.



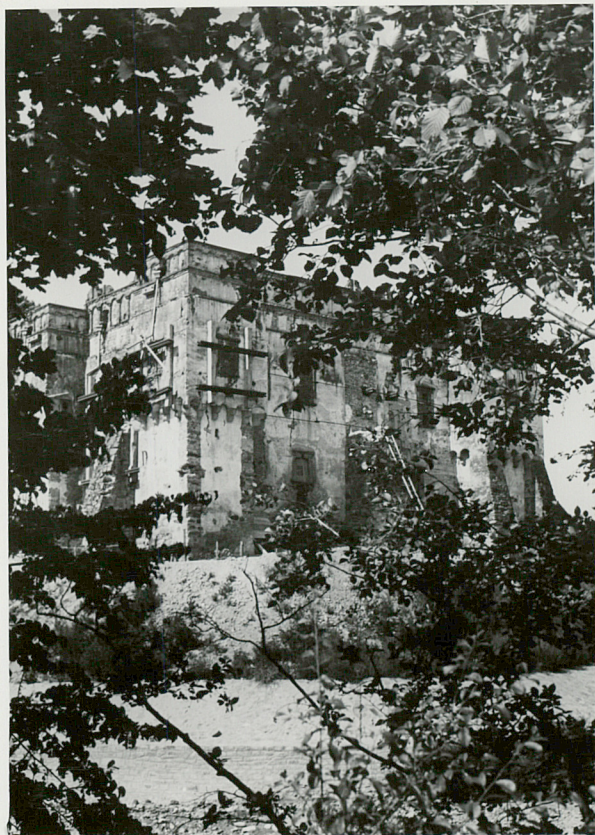
fot. L. Dąbr, 1948 r.

Wkładkę założył: 15.07.2008 r.
(imię, nazwisko, data)

Miejsce przechowywania negatywów



fot. J. Withiewicz, 1957~.



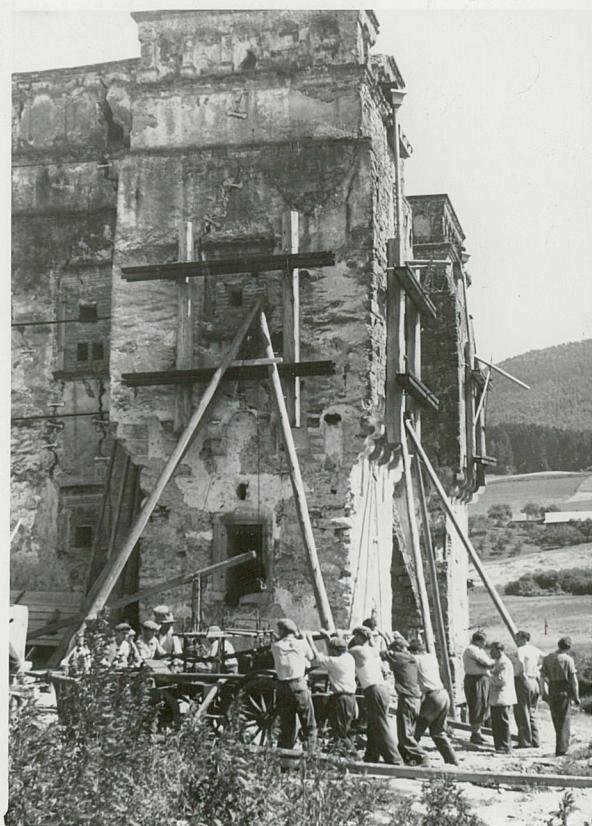
fot. J. W., 1957~



fot. J. Withiewicz, 1957~



fot. J. Withiewicz, 1957~.



fot. J. Withiewicz, 1957~.

WKLADKA DO KARTY EWIDENCYJNEJ ZABYTEKÓW ARCHITEKTURY I BUDOWNICTWA

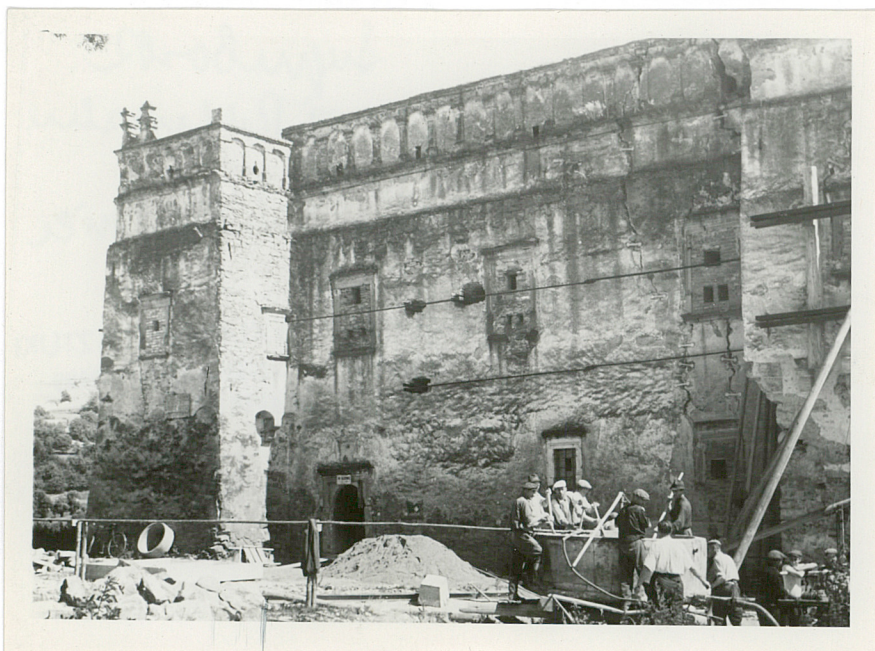
ZAŁĄCZNIK NR

1. Miejscowość *Szybkoborku*
 2. Gmina *Gorlice*
 3. Powiat *gorlicki*
 4. Województwo *małopolskie*

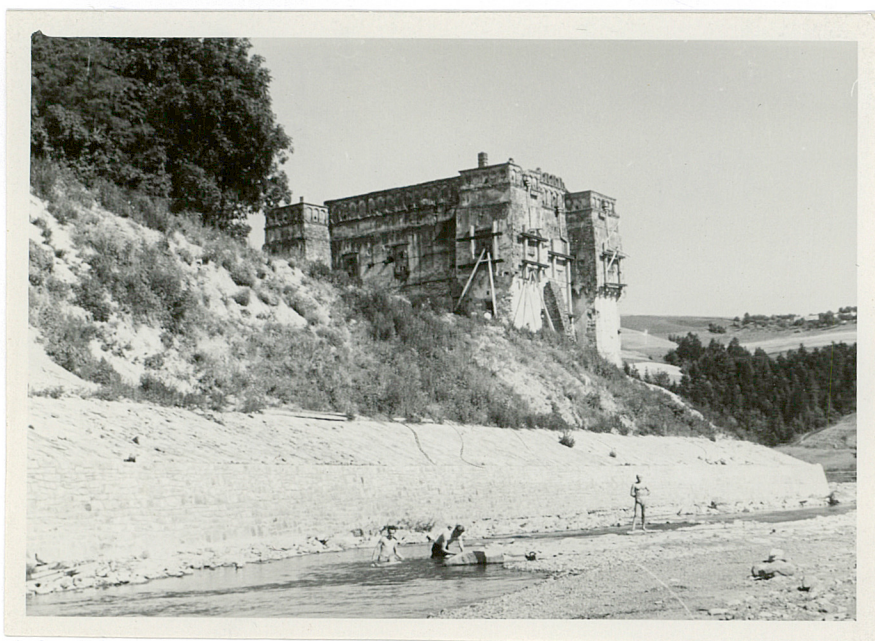
5. Obiekt (nazwa jak w karcie)

Dwór obronny

6. Zawartość wkładki (nazwa materiału uzupełniającego)



fol. J. Witkiewicz, 1957r.



fol. J. Witkiewicz, 1957r.



fol. J. Witkiewicz, 1957r.

Wkładkę założył: *16.07.2008*

(imię, nazwisko, data)

Miejsce przechowywania negatywów



foto. J.W., 1957 r.

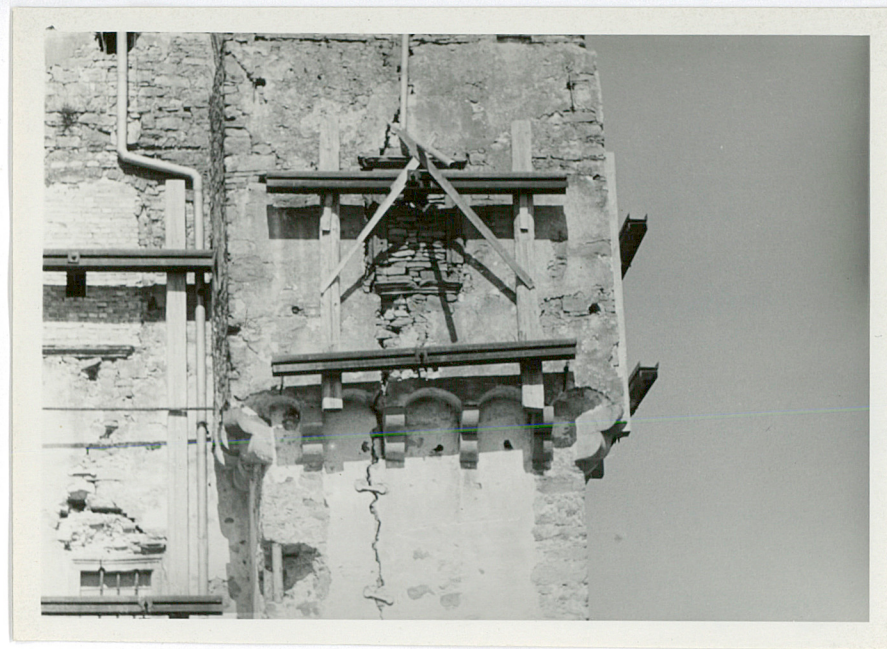


foto. J. Withiewier, 1957 r.



foto. J.W., 1957 r.



foto. J. Withiewier, 1957 r.

1. Miejscowość Szymbark
 2. Gmina Gorlice
 3. Powiat gorlicki
 4. Województwo małopolskie

5. Obiekt (nazwa jak w karcie)

Dwór obronny

6. Zawartość wkładki (nazwa materiału uzupełniającego)



fot. L. Dąbr, 1948 r.



fot. L. Dąbr, 1948 r.



fot. L. Dąbr, 1948 r.

Wkładkę założył: 16.07.2008 r.
 (imię, nazwisko, data)

Miejsce przechowywania negatywów

фот. Дзбрэву, 1948 г.



фот. Л. Дзбр, 1948 г.



фот. Л. Дзбр, 1948 г.

фот. Дзбрэву, 1948 г.



фот. Л. Дзбр, 1948 г.