

A B C D E F G H I J K L M N O P R S T U V X Y Z

Nr MAŁOPOLSKIE

2736

1. Obiekt

2. Czas powstania

3. Miejscowość

1782 r.

S Z Y M B A R K

11. Zdjęcia, rzut, przekrój, sytuacja, orientacja

4. Adres Szymbark

nr hipoteczny .....

5. Przynależność administracyjna

województwo ..małopolskie.....

gmina .....Gorlice.....

pow. GORLICE

6. Poprzednie nazwy miejscowości

-

7. Przynależność administracyjna

przed 1 VI 1975

województwo ..rzeszowskie.....

powiat .....Gorlice.....

8. Właściciel i jego adres

Parafia Rzymsko-Katolicka  
w Szymbarku

Diecezja Tarnowska

9. Użytkownik i jego adres

j.w.

10. Rejestr zabytków

Nr 555 data 16.11.1932

M/60/14/K2/32

— SZYMBARK — kościół

006

12.00

8.90

1:200



## 12. Autorzy, historia obiektu, określenia stylu.

Wieś założona została prawdopodobnie w pocz. XIV wieku. Prawo niemieckie otrzymała z rąk króla Kazimierza Wielkiego. Nosiła historyczne nazwy Scheinberg, Schonberk, Szinbark, związane z osadnikami sprowadzonymi z zachodu. Parafia ufundowana miała być około 1359 roku. Dokument z 1314 roku, przypisujący fundację parafii Janowi Gładyszowi z rodu Gryfitów, okazał się falsyfikatem. W latach 1368-69 tereny położone nad rzeką Ropą otrzymał z rąk króla Kazimierza Wielkiego Jan Gładysz, syn Pawła, bachmistrz żupy bocheńskiej. W zamian oddał on na rzecz skarbu królewskiego swoją wieś Brzyśce (Beresztie). Po śmierci Jana, jego synowie: Mikołaj, Paweł i Piotr, powiększyli dobra ojcowskie, tworząc klucz dóbr, nazywany "państwem gładyszowskim", z centrum administracyjnym w Szymbarku. W latach 1530-1550 Gładyszowie wzniesli w Szymbarku dwór renesansowy o charakterze obronnym. W rękach tego rodu wieś pozostawała do XVIII wieku. Następnie była własnością: Siedleckich (od 1755 r.), Rumińskich, Groblewskich, Rogoyskich i Kuźniarskich.

O najstarszym kościele w Szymbarku brak jest dokładnych wzmianek. Istniał on w XV wieku i był wymieniany przez Jana Długosza. Obecny kościół wzniesiony został w 1782 roku z fundacji Tadeusza Siedleckiego, właściciela okolicznych dóbr i Szymbarku. Konsekrował go w dniu 15 VII 1850 roku bp F. Wierchlejski. Kościół był gruntownie odnawiany w 1850, w 1920 przebudowano zakrystię oraz w 1934 wymieniono pokrycie dachowe. Prace remontowe prowadzone były także w 1940 r. oraz w latach powojennych w 1970 roku (szalunki, wzmocnienia konstrukcji, konserwacja wnętrza). Drobne prace przy kościele prowadzone są na bieżąco.

## 13. Opis (sytuacja, materiał i konstrukcja, rzut, bryła, elewacje, wnętrze, wyposażenie, instalacje).

Sytuacja. Kościół pomocniczy p.w. Św. Wojciecha Bpa położony jest w środkowej części wsi, po południowej stronie głównej drogi (szosa Nowy Sącz - Gorlice). Wieś rozłożona jest na południowym stoku Jeleniej Góry (683 m n.p.m.), opadającym ku dolinie rzeki Ropy. Kościół stoi na niewielkim wywyższeniu terenu, na działce ogrodzonej drewnianym płotem. Po stronie zachodniej kościoła położone jest gospodarstwo plebańskie z plebanią z XIX wieku. W niewielkiej odległości na zachód od tego zespołu znajduje się nowy kościół p.w. Matki Bożej Szkaplerznej. Przylega od do terenu małego skansenu budownictwa ludowego, będącego filią Muzeum Okręgowego w Nowym Sączu. Skansen zbudowany został na terenie dawnego założenia dworskiego, w którego skład wchodzi zachowany z XVI wieku dwór obronny Gładyszów. Kościół p.w. św. Wojciecha jest orientowany.

Kościół barokowy, drewniany, konstrukcji zrębowej, szalowany gontem. Kościół jednonawowy, z węższym prezbiterium zamkniętym trójbocznie. Po stronie północnej prezbiterium murowana z kamienia zakrystia. Przy nawie od południa niewielka kruchta na rzucie pięcioboku, wzniesiona w konstrukcji szkieletowej. Nieco większy przedsionek o podobnej bryle dobudowany jest do nawy od strony zachodniej. Wnętrze kościoła nakryte jest stropami płaskimi z fasetami. Dachy kościoła siodłowe, o odrębnych dla nawy i prezbiterium kalenicach, kryte gontem. Szczyt od zachodu o wykroju falistym ze spływami. W kalenicy nad nawą wieżyczka na sygnaturkę z latarnią o barokowym kształcie. Wyposażenie wnętrza głównie rokokowe z XVIII wieku.

Przy kościele znajduje się wolnostojąca dzwonnica zbudowana na przełomie XVIII i XIX wieku. Dzwonnica murowana z kamienia, tynkowana, o formie potrójnej arkady na zawieszenie dzwonów, zwieńczona trójkątnym szczykiem wydzielonym gzymsem, krytym dachówką. Zawieszone w niej dzwony pochodzą z 1954 roku.

Materiał, konstrukcja, technika.

Podmurówka kościoła wykonana jest z kamienia łamanego, na zaprawie wapienno-piaskowej. Podmurówka wzmocniona betonem.

Podwaliny wykonane z drzewa modrzewiowego, wiązane w węglach na zamek.

Ściany wzniesione z drzewa modrzewiowego, z belek o przekrojach prostokątnych wiązanych w węglach na zamek. Z zewnątrz elewacje osłonięte szalunkiem z gontów, impregnowanym. Nad belkami podwalinowymi szerokie fartuchy. Zakrystia o ścianach murowanych z kamienia układanego na zaprawie wapienno-piaskowej. Z zewnątrz elewacje pokryte tynkami cementowo-wapiennymi, bez detalu architektonicznego. Wewnątrz ściany pokryte tynkami wapiennymi. Przybudówki przy nawie wzniesione w konstrukcji szkieletowej, zaszalowane z zewnątrz deskami przybijanymi w układzie pionowym na styk, z listwowaniem na stykach. Wewnątrz ścianki obite deskami.

Stropy nad wnętrzem deskowe, płaskie. W nawie i prezbiterium z fasetami.

Ściany wewnątrz kościoła białkowane, wraz ze stropami pokryte polichromią ornamentało-figuralną, wykonaną w 1940 roku przez art. mal. Władysława Lisowskiego.

Posadzka kościoła z płytek kamionkowych, z k. XIX wieku.

Otwory okienne w ścianach nawy i prezbiterium małe, prostokątne, o drobnych podziałach kwaterowych dwunastopolowych. W przybudówkach otwory okienne prostokątne, z okienkami drewnianymi kwaterowymi. Okna korpusu z małymi daszkami okapowymi w nadprożach.



<p>14. Kubatura</p> <p>ok. 1100 m<sup>3</sup></p>	<p>15. Powierzchnia użytkowa zabudowy</p> <p>ok. 180 m<sup>2</sup></p>	<p>16. Przeznaczenie pierwotne</p> <p>kościół parafialny</p>	<p>17. Użytkowanie obecne</p> <p>Kościół parafialny</p>
<p>18. Prace budowlane i konserwatorskie, ich przebieg i dokumentacja</p> <p>Zob. pkt 12.</p>		<p>19. Stan zachowania (fundamenty, ściany zewnętrzne, ściany wewnętrzne, sklepienia, stropy, konstrukcje dachowe, pokrycie dachu, wyposażenie i instalacje)</p> <p>Budowla w dobrym stanie technicznym. Wymagane prace przy murach zakrystii (silne zawilgocenia).</p>	
		<p>20. Najpilniejsze postulaty konserwatorskie</p> <p>Otoczyć opieką konserwatorską.</p>	



21. Akta archiwalne (rodzaj akt, numer i miejsce przechowywania)

1. Archiwum Parafialne w Szymbarku - Kronika parafialna od 1904 r., księgi metrykalne od 1710 r.

22. Bibliografia

1. Rocznik Diecezji Tarnowskiej na 1972. Tarnów 1972.
2. Tomkowicz S., Powiat gorlicki. "Teka Grona Konserwatorów Galicji Zachodniej", T. I, Kraków 1900.
3. Chrzanowski T., Kornecki M., Sztuka Ziemi Krakowskiej. Warszawa-Kraków 1982.
4. Kornecki M., Kościoły drewniane w Małopolsce. Kraków 1999.
5. Brykowski R., Kornecki M., Drewniane kościoły w Małopolsce Południowej. Ossolineum 1984.
6. Brykowski R., Zabytki architektury powiatu gorlickiego. W: Nad rzeką Ropą. Szkice historyczne. Kraków 1968.

23. Źródła ikonograficzne i fotograficzne (rodzaj, miejsce przechowywania, sygnatury)

1. Archiwum WKZ w Nowym Sączu - dokumentacje konserwatorskie, inwentaryzacyjne i korespondencja (nr inw. 3416, 2263, 631).

24. Uwagi różne

25. Opracował

tekst ..... mgr Marek H. Grabski październik 1999 r.  
..... imię, nazwisko, data, podpis

plany, rysunki ..... j.w. październik 1999 r.  
..... imię, nazwisko, data, podpis

zdjęcia fotogr. .... j.w. październik 1999 r.  
..... imię, nazwisko, data, podpis

miejsce przechowywania negatywów ..... archiwum autora

KARTA PO WYPEŁNIENIU PODLEGA OCHRONIE NA PODSTAWIE PRZEPISÓW PRAWA AUTORSKIEGO !

26. Adnotacje o inspekcjach, informacje o zmianach (daty, imiona i nazwiska wypełniających)

27. Załączniki



1. Miejscowość S Z Y M B A R K	2. Obiekt (nazwa jak w karcie) Kościół pom. p.w. Św. Wojciecha Bpa	3. Zawartość wkładki (nazwa obiektu lub materiału uzupełniającego) C.d. tekstu + ilustracje dodatkowe.
-----------------------------------	---	---

c.d. pkt 12.

Od czasu wybudowania we wsi nowej świątyni p.w. Matki Bożej Szkaplerznej kościół pełni funkcje pomocnicze. Odbywają się w nim nabożeństwa różańcowe i okolicznościowe. Wykorzystywany też jest jako kaplica pogrzebowa.



widok od płd-zach.

c.d. pkt 13.

Otwory drzwiowe. W wejściach do przybudówek otwory drzwiowe prostokątne. W przedsionku od zachodu drzwi dwuskrzydłowe, płycinowe, mocowane w futrynie na zawiasach kowalskich. Do kruchty i przedsionka zakrystii drzwi płycinowe, jedno-skrzydłowe. W przejściu z przedsionka do nawy drzwi dwuskrzydłowe, częściowo przeszklone, w odrzwiach belkowych. W przejściach z kruchty do nawy i prezbiterium do zakrystii otwory prostokątne z drzwiami płycinowymi, jednoskrzydłowymi.

Dach kościoła siodłowy, odrębny dla nawy i prezbiterium, od zachodu z wydatnym przyczółkiem. Szczyt zachodni o falistym wykroju ze spływami, nietypowy dla budowli drewnianej, nadający jej swoisty urok. Dach kryty gontem. Zakrystia nakryta daszkiem dwuspadowym, z przyczółkiem od północy. Pozostałe przybudówki z daszkami wielopłaszczyznowymi. Wieżyczka na sygnaturkę barokową, z latarnią, okuta.

Wyposażenie wnętrza.

Chór muzyczny wsparty na drewnianych kolumnkach, z blaustadą płycinową polichromowaną. Dostępny schodami drabiniastymi w obudowie deskowej. Prospekt organowy rokokowy, z 2 poł. XVIII wieku. Prospekt architektoniczny, jednokondygnacyjny, czteroosiowy, o skromnym detalu snycerskim rzeźbionym i malowanym. Organy o nieustalowym czasie budowy.

Ołtarz główny - rokokowy z 2 poł. XVIII w., z bramkami. Retabulum architektoniczne, jednoosiowe, flankowane kolumnkami i rzeźbami świętych niewiast. W polu środkowym umieszczony krucyfiks barokowy z XVIII wieku. W zwieńczeniu obraz św. Wojciecha Bpa z XVIII w.

Ołtarze boczne - rokokowe, z 2 poł. XVIII w., jednolite. Retabula architektoniczne, jednoosiowe, jednokondygnacyjne, flankowane złożonymi kolumnkami i plastyczną dekoracją snycerską o motywach roślinnych. Lewy - z obrazem Matki Boskiej z Dzieciątkiem tzw. "Łaskawej", w sukienkach posrebrzanych, barokowy z XVII-XVIII w. W zwieńczeniu obraz niezidentyfikowanego świętego. Prawy - z obrazem Serca Pana Jezusa malowanym w pocz. XX w. W zwieńczeniu obraz św. Piotra, barokowy z XVIII wieku.

Ambona - o charakterze barokowym, z XIX w.

Stacje Drogi Krzyżowej z litografiami z XIX w.

Konfesjonały z XIX w., ławki współczesne.

Wkładkę założył: mgr Marek H. Grabski X 1999 r.  
(imię, nazwisko, data)

Miejsce przechowywania negatywów: archiwum autora





widok od płd-zach.



widok od południa



widok od południa



widok od wschodu



widok od północy



widok od półn-zach.



1. Miejscowość

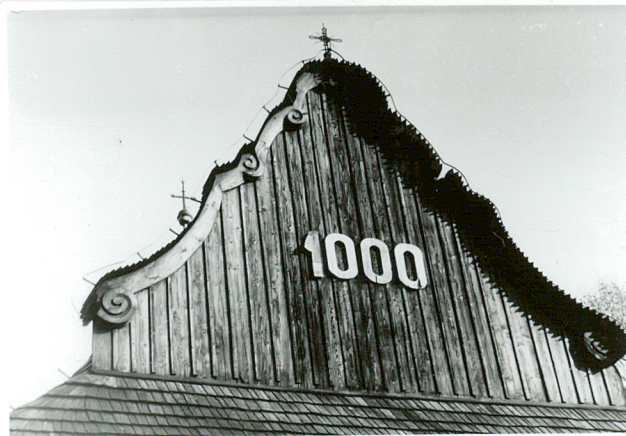
S Z Y M B A R K

2. Obiekt (nazwa jak w karcie)

Kościół  
pom. p.w. Sw. Wojciecha

3. Zawartość wkładki (nazwa obiektu lub materiału uzupełniającego)

Bpa. Ilustracje dodatkowe



szczyt



dzwonnica



prze dsionek od zachodu

nagrobek  
przy  
kościółce

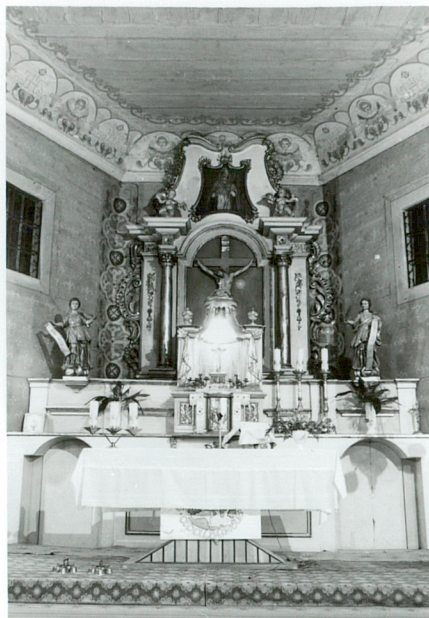
Wkładkę założył: mgr M. H. Grabski X 1999 r.  
(imię, nazwisko, data)  
arch. autora

Miejsce przechowywania negatywów: .....





ołtarz przy tęczu - lewy



ołtarz główny



ołtarz przy tęczu - prawy



1. Miejscowość

SZYMBARK

2. Obiekt (nazwa jak w karcie)

Kościół pomocniczy p.w. Św. Wojciecha Bpa.

3. Zawartość wkładki (nazwa obiektu lub materiału uzupełniającego)

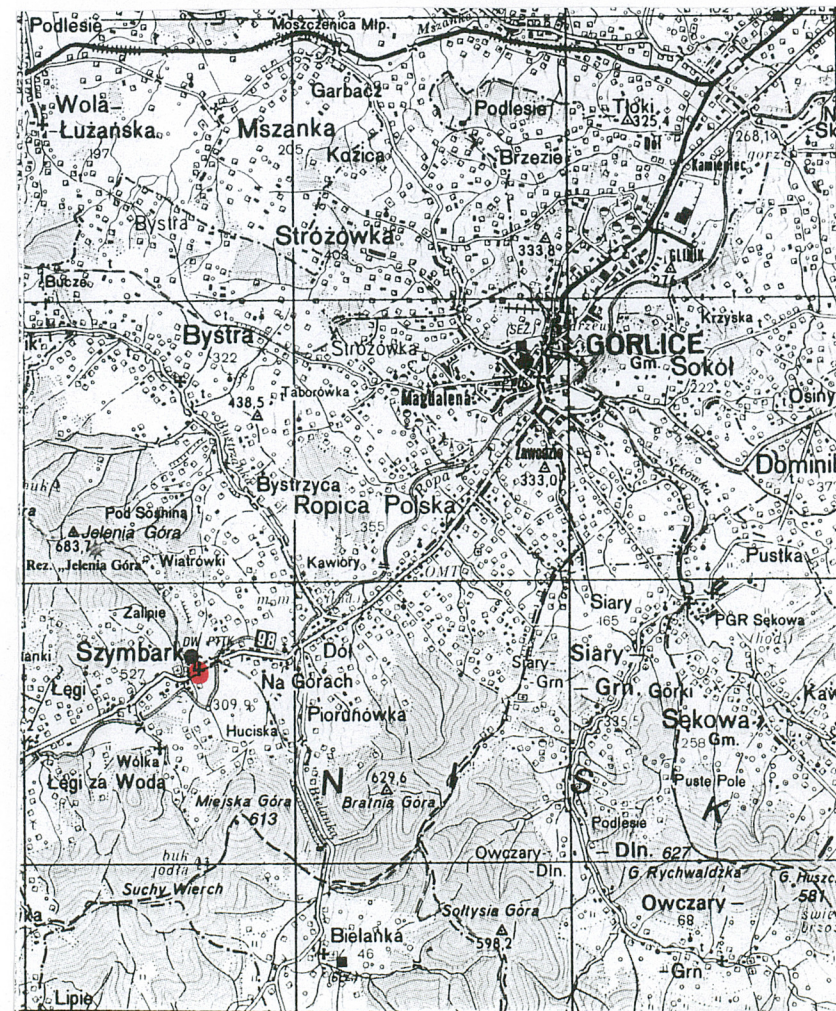
Ilustracje dodatkowe



ambona



chór muzyczny



Wkładkę założył: mgr M.H. Grabski X 1999 r.

(imię, nazwisko, data)

arch. autora

Miejsce przechowywania negatywów:



1. Miejscowość <u>Szymbark</u>	5. Obiekt (nazwa jak w karcie)	6. Zawartość wkładki (nazwa materiału uzupełniającego)
2. Gmina <u>Gorlice</u>	<u>KOŚCIÓŁ DREWNIANY</u>	
3. Powiat <u>gorlicki</u>		
4. Województwo <u>małopolskie</u>		

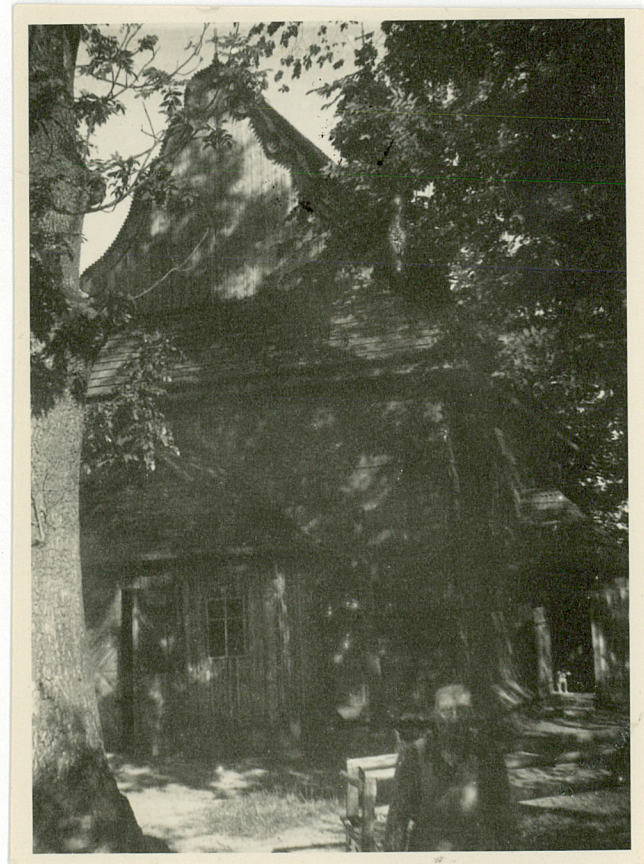


foto. J. Witkiewicz, 28. IX. 1948 r.



foto. J. Witkiewicz, 1948 r.



J. Witkiewicz, 26. IX. 1948 r.

Wkładkę założył: 16.07.2008 r.  
(imię, nazwisko, data)

Miejsce przechowywania negatywów .....





fot. L. Dąbr., 1948 r.



fot. L. Dąbr., 1948 r.