

1. Obiekt

2. Czas powstania

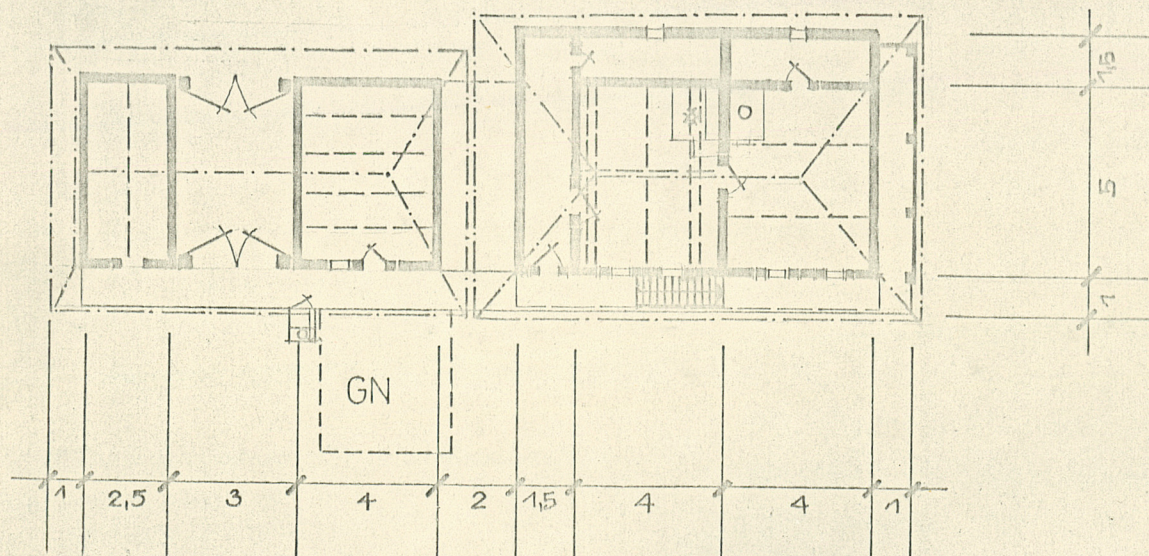
3. Miejscowość

477/1 CHAŁUPA nr 231

1864 r

ZUBRZYCA GÓRNA

ZUBRZYCA 231



4. Adres

Zubrzyca Górna nr 231

nr hipoteczny/Zimna Dziura/

5. Przynależność administracyjna

województwo nowosądeckiegmina Jabłonka

pow. NOWY TARG

6. Poprzednie nazwy miejscowości

-

7. Przynależność administracyjna
przed 1.VI.1975województwo krakowskiepowiat nowotarski

8. Właściciel i jego adres

Anna Kowalczyk

Zubrzyca Górna nr 231

9. Użytkownik i jego adres

j.w.

10. Rejestr zabytków

Nr A-182 data 7.03.1985

autor zdjęć J. Brzozowski, M. Kornecki
 data wykonania VII.1978.
 miejsce przechowywania negatywów

12. Autorzy, historia obiektu, określenia stylu.

Chałupa postawiona w 1864 roku - według napisu na sosr^{bie} w białej izbie.

Obecna właścicielka odziedziczyła dom po mężu.

Fundator nieznany.

Cieśla nieznany.

Obecnie bardzo już rzadki przykład charakterystycznego dla terenu Orawy domu z wyżką. Drewniany, konstrukcji zrębowej, szerokofrontowy, półtoratraktowy, nakryty dachem czterospadowym.

13. Opis (sytuacja, materiał i konstrukcja, rzut, bryła, elewacje, dach, wnętrze wyposażenie, instalacje)

Chałupa w zagrodzie nr 231 w Zubrzycy Górnej - Zimna Dziura, położona na pagórku koło drogi prowadzącej w kierunku pół. Frontem skierowana na południe. Drewniana, zbudowana z brusów i płazów sosnowych, zrębowa, węgły wiązane na zamek, obcięte i pobielone ostatki. Uszczelnienia wykonane z mchu i gliny, również pobielone, wystające profilowane rysie. Na podmurówce kamiennej, pobielonej. Szerokofrontowa, półtoratraktowa. Sien w osi skrajnej od zachodu, otwór wejściowy zamknięty półkoliście z zastrzałami /psy/, ozdobne kołkowanie, bardzo wysoki próg. Drzwi wejściowe klepkowe /w górnej partii układane promieniście/. W sieni podłoga deskowa, wejście do "czarnej izby" i do komurki. Drzwi do kuchni deskowe z okuciami kowalskiej roboty, oświetlenie dwoma oknami czterokwaterowymi /powiększane/, podłoga deskowa, ściany belkowe malowane olejno na ugier - uszczelnienia na niebiesko, częściowo pokryte papierową tapetą, w rogu piec ceglany z wmurowanym kociołkiem na wodę - dawniej było tu otwarte palenisko po którym pozostał ślad w postaci otworu wywietrznikowego w powale /strop belkowy okopcony - zaimpregnowany sadzą/. z pierwotnie trzech dyli pozostał jeden. W boazerii malowanej na niebiesko, jak i reszta stolarki, szafki kredensowe, półki na talerze. Z kuchni przejście przez drzwi płycinowe do "białej izby" - pod stropem dwa tragarze ozdobnie profilowane z rozetami, na jednym data: 1864. Ogrzewacz od pieca kuchennego pobielony, podłoga deskowa, dwa okna czterokwaterowe /powiększone/. Z izby przejście do komory przez drzwi klepkowe, kołkowane z kowalskiej roboty zamkiem, ściany belkowe częściowo pobielone, w skład wyposażenia wchodzi malowana skrzynia na odzież. Z pogródku - przed frontem chałupy - wejście po drabinie na wyżkę - jedno pomieszczenie dostępne przez niski o-

twór wejściowy, górna belka podcięta łukowato i fazowana, słupki podtrzymujące połac dachową profilowane, wewnątrz wyżki wyposażone w skrzynie i saski na ziarno. Chałupa podpiwniczona: piwnica pod białą szką, kamienna, sklepiona kolebkowo. Wzdłuż tyłu budynku zagata, przechodząca na wschodnią ścianę budynku, tu wykorzystana jako aneks magazynowy. Dach na chałupie czterospadowy, konstrukcji kwokwiowej, przednia połac podniesiona mieści wyżkę. Pokrycie całości gontowe, resztki po pazdurach w szczytach.

14. Kubatura	15. Powierzchnia użytkowa	16. Przeznaczenie pierwotne mieszkalne	17. Użytkowanie obecne mieszkalne
18. Prace budowlane i konserwatorskie, ich przebieg i dokumentacja Remonty przeprowadzane w miarę bieżących potrzeb. Wymienione okna, przemurowany piec i ogrzewacz, wycięte dyle w czarnej izbie.		19. Stan zachowania (fundamenty, ściany zewnętrzne, ściany wewnętrzne, sklepienia, stropy, konstrukcje dachowe, pokrycie dachu, wyposażenie i instalacje) Stan zachowania ścian zewnętrznych i wewnętrznych dobry, pokrycie dachowe zniszczone w 40%.	
20. Najpilniejsze postulaty konserwatorskie Konieczna wymiana pokrycia dachowego. Ze względu na wartości krajobrazowe i historyczne obiekt powinien pozostać "in situ".			

21. Akta archiwalne (rodzaj akt, numer i miejsce przechowywania)

22. Bibliografia

Zabytki Architektury i Budownictwa w Polsce,
woj. krakowskie i m. Kraków, z.7 str. 115.

23. Źródła ikonograficzne i fotografie (rodzaj, miejsce przechowywania, sygnatury)

24. Uwagi różne

25 Wypełnił VII, 1978
mgr E. Pencakowska
PP PKZ O/Kraków

26. Sprawdził

1. Miejscowość

2. Obiekt (nazwa jak w karcie)

3. Zawartość wkładki (nazwa obiektu lub materiału uzupełniającego)

Zubrzyca Górna

chałupa nr 231

materiały fotograficzne



Wkładkę założył mgr E. Pencakowska, VII. 1978

(imię, nazwisko, data)

Miejsce przechowywania negatywów: PP PKZ O/Kraków

Jedn. Wyd. Akcyd. Olsztyn zam. 1299/878
OZGraf. ZP. Ostróda zam. 1040 n. 20000

Wzór ODZ 1978 r.

1. Miejscowość

Zubrzyca Górna

2. Obiekt (nazwa jak w karcie)

chałupa nr 231

3. Zawartość wkładki (nazwa obiektu lub materiału uzupełniającego)

materiały fotograficzne

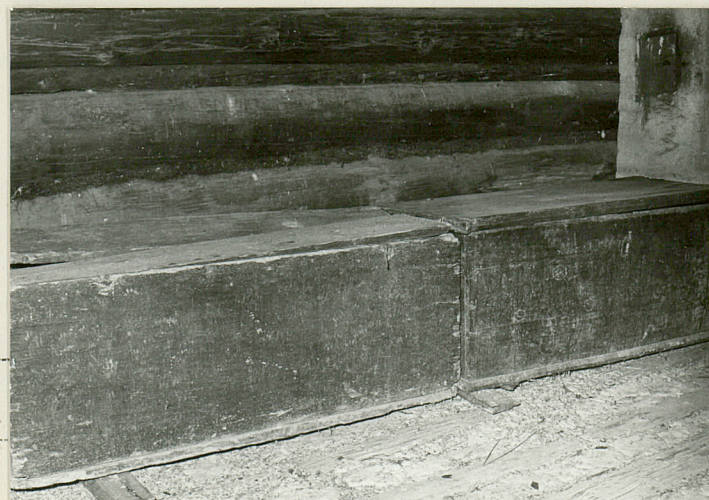


Wkładkę założył: mgr E. Pencakowska, VII. 1978

(imię, nazwisko, data)

Miejsce przechowywania negatywów: PP PKZ O/Kraków

Jedn. Wyd. Akcyd. Olsztyn zam. 1299/5/78
OZGraf. ZP. Ostróda zam. 1040 n. 20000



1. Miejscowość

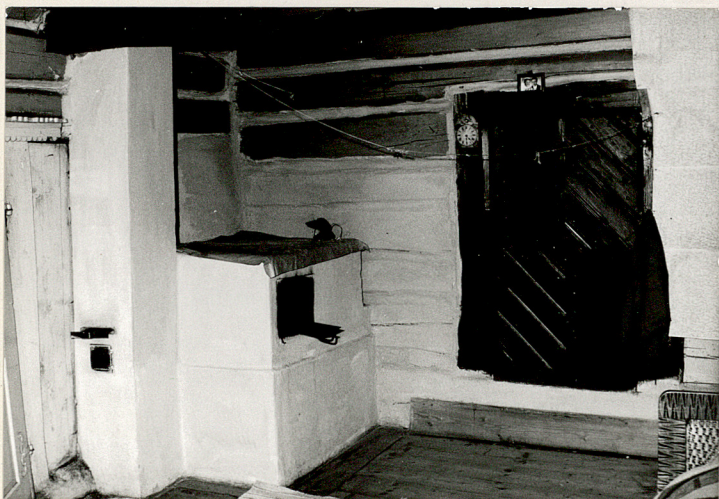
2. Obiekt (nazwa jak w karcie)

3. Zawartość wkładki (nazwa obiektu lub materiału uzupełniającego)

Zubrzyca Górna

chałupa nr 231

materiały fotograficzne



Wkładkę założył: mgr E. Pencakowska, VII.1978

(imię, nazwisko, data)

Miejsce przechowywania negatywów: PP PKZ O/Kraków

Jedn. Wyd. Akcyd. Olsztyn zam. 1299/878
Graf. XP. Ostróda zam. 1040 n. 20000

Wzór ODZ 1978 r.