

KRAJOWY OŚRODEK  
BADAŃ I DOKUMENTACJI  
ZABYTEKÓW W  
WARSZAWIE  
KARTA EWIDENCYJNA ZABYTEKÓW  
ARCHITEKTURY I BUDOWNICTWA

A B C D E F G H I J K L Ł M N O P R S T U V W X Y Z

Nr

2388

1. Obiekt

KUŹNIA

2. Czas powstania  
1 poł. XIX w.

3. Miejscowość  
IGOŁOMIA

341/2



4. Adres

nr hipoteczny dz. ew. nr 637/26

5. Przynależność administracyjna

województwo: małopolskie

powiat: krakowski

gmina : Igołomia-Wawrzeńczyce

6. Poprzednie nazwy miejscowości

j.w.

7. Przynależność administracyjna  
przed 01.01.1999

województwo krakowskie

8. Właściciel i jego adres

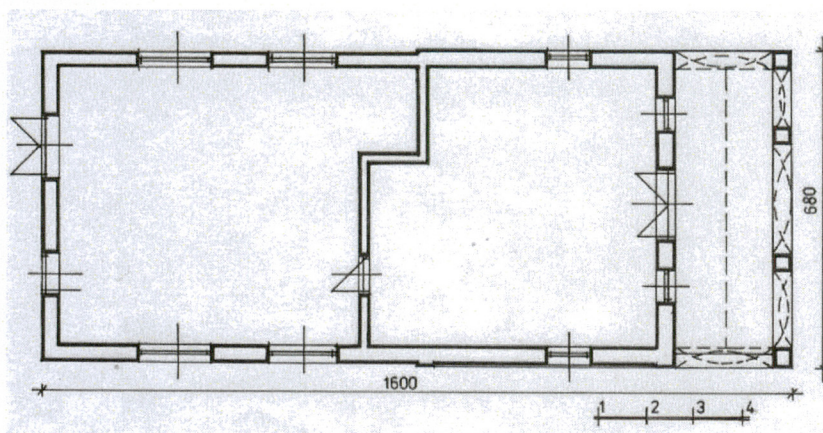
Skarb Państwa

9. Użytkownik i jego adres

Stacja Hodowli Roślin  
„Polan” Sp. z o. O.

10. Rejestr zabytków

A- 605 decyzja z dnia 31.07.1989r.





Wieś położona na najniższym tarasie dolnej Wisły. Osadnictwo na terenach Igołomi sięga okresu neolitu, kontynuując ciągłość w epoce brązu i wczesnym okresie epoki żelaza. Pierwotnie istniała Igołomia Mała - własność kustodii św. Floriana w Krakowie i Igołomia Wielka - rycerska. Około 1778 wieś należała do Akademii Krakowskiej a następnie stanowiła własność prywatną. Obecne założenie ukształtowane w XVIII/XIX wieku w okresie posiadania przez rodziny Wodzickich i Przerembskich. Pałac zbudowany z fundacji hrabiego Franciszka Wodzickiego, starostę grybowskiego lub jego córki Łucji z Wodzickich Przerembskiej. Franciszek Wodzicki wszedł w posiadanie majątku w Igołomi przez małżeństwo z Zofią Krasińską. Kuźnia dworska stanowi element zabudowy folwarcznej usytuowanej po zach. części założenia pałacowego. Zbudowana na pocz. XIX wieku - budynek pierwotnie klasycystyczny, rozbudowana w XX w. Zmianie uległy proporcje budynku, wydłużono korpus oraz podniesiono dach. W latach 90-tych poszerzono otwory okienne w części zach..

Sytuacja: budynek usytuowany po zach. stronie alei dojazdowej, prowadzącej do zespołu pałacowo-parkowego.

Konstrukcja i materiał: budynek murowany z cegły, tynkowany. Konstrukcja dachu drewniana, krokwiowo – płatwiowa, tradycyjna. Dach dwuspadowy, kryty dachówką. Podłogi cementowe, w podcieniach drewniane. Nad częścią starszą wschodnią strop drewniany, podobnie w podcieniach.

Rzut: na rzucie wydłużonego prostokąta. Wnętrze jednoprzestrzenne, podzielone ścianką, dzielącą część przekształconą od pierwotnej, jednotraktowe.

Bryła: budynek niski, parterowy, bez piwnic o wydłużonym korpusie. Od frontu podcień filarowo-arkadowy, zwieńczony trójkątnym przyczółkiem.

Elewacje: murowane z cegły, tynkowane, parterowe, częściowo przekształcone w związku z rozbudową obiektu. Elewacja frontowa symetryczna, trójosiowa, poprzedzona arkadowymi podcieniami. Podcienia wsparte na filarach. Arkady od frontu zamurowane do 1/3 wysokości. Środkowa arkada nieco szersza od pozostałych. Całość fasady zwieńczona trójkątnym przyczółkiem oddzielonym profilowanym gzymsem. Nad przyczółkiem widoczny podniesiony w wyniku przebudowy szczyt budynku. W szczycie na osi okrągły otwór. W elewacji frontowej na osi dwuskrzydłowe drzwi klepkowe. W osiach skrajnych otwory okienne, zwieńczone płaskim łukiem. Elewacje boczne symetryczne, czteroosiowe, z wyraźnie zaznaczoną częścią starszą, obejmującą dwie pierwsze osie budynku od strony wsch. W pierwszej osi arkady. Pozostałe podkreślone otworami okiennymi. W części starszej okna w formie wydłużonych prostokątów, zamkniętych łukiem, w nowszej – okna współczesne w formie dużych, ustawionych horyzontalnie prostokątów. Elewacja tylna w parterze dwuosiowa. W osiach otwory drzwiowe. Na wysokości poddasza jednoosiowa z wejściem na strych. W elewacjach profilowany gzyms podokapowy.

Wyposażenie: dwuskrzydłowe drzwi klepkowe.

Instalacje: elektryczna, odgromowa.

14. Kubatura	15. Powierzchnia użytkowa	16. Przeznaczenie pierwotne	17. Użytkowanie obecne
380 m <sup>3</sup>	100 m <sup>2</sup>	użytkowy	użytkowy
18. Prace budowlane i konserwatorskie, ich przebieg i dokumentacja - brak udokumentowanych prac budowlanych		19. Stan zachowania (fundamenty, ściany zewnętrzne, ściany wewnętrzne, sklepienia, stropy, konstrukcje dachowe, pokrycie dachu, wyposażenie i instalacje)  -zły	
		20. Najpilniejsze postulaty konserwatorskie  - przywrócenie pierwotnych cech stylowych - remont konserwatorski elewacji	



21. Akta archiwalne (rodzaj akt, numer i miejsce przechowywania)

1. Plan gruntów folwarcznych dóbr Igołomia W. Dymitrowicz i J. Kinastowski ,1885 r. Archiwum Państwowe w Krakowie

22. Bibliografia

1. Zabytki na trasach turystycznych województwa krakowskiego, (red.) Janusz Smólski, wyd. KAW, Kraków 1975
2. Boczkowska Zofia, Powiat miechowski [w:] Katalog zabytków sztuki w Polsce. Tom 1 Małopolska Jerzy Szablowski (red.), wyd. Państwowy Instytut Sztuki, Warszawa, 1953, s. 219-220
3. Chrzanowski Tadeusz, Kornecki Marian, Sztuka Ziemi Krakowskiej, wyd. Wydawnictwo Literackie, Kraków, 1982.
4. Igołomia-Wawrzeńczyce [w:] Ziemia Podkrakowska moja mała ojczyzna Robert Lisowski (red.), wyd. Fundacja inicjatyw lokalnych i oświatowych, Kraków, 2006, s. 22-29.

23. Źródła ikonograficzne i fotografie (rodzaj, miejsce przechowywania)

24. Uwagi różne

25. Opracował

tekst mgr inż. arch. Ludomir Książek , październik 2008

plany, rysunki j.W.

zdjęcia fotograficzne j.W.

miejsce przechowywania negatywów :

*Karta po wypełnieniu podlega ochronie na podstawie przepisów prawa autorskiego.*

26. Adnotacje o inspekcjach, informacje o zmianach (daty, imiona i nazwiska wypełniających)

27. Załączniki

Wkładka 1

Wkładka 2



1. Miejscowość	2. Obiekt (nazwa jak w karcie)	3. Zawartość wkładki (nazwa obiektu lub materiału uzupełniającego)
<b>IGOŁOMIA</b>	<b>KUŹNIA</b>	<b>FOTOGRAFIE</b>

Fot.1



Fot. 2



Wkładkę założył: mgr inż. arch. Ludomir Książek

Miejsce przechowywania negatywów: u autora



Fot 3



Fot. 4





1. Miejscowość	2. Obiekt (nazwa jak w karcie)	3. Zawartość wkładki (nazwa obiektu lub materiału uzupełniającego)
<b>IGOŁOMIA</b>	<b>KUŹNIA</b>	<b>FOTOGRAFIE</b>

Fot.5



Fot.6



Wkładkę założył: mgr inż. arch.Ludomir Książek

Miejsce przechowywania negatywów: u autora



Spis fotografii:

1. elewacja pn
2. elewacja pd
3. elewacja zach
4. elewacja wsch.
5. strop w podcieniach
- 6, drzwi klepkowe