

A	B	C	D	E	F	G	H	I	J	K	L	Ł	M	N	O	P	R	S	T	U	V	W	X	Y	Z
---	---	---	---	---	---	---	---	---	---	---	---	---	---	---	---	---	---	---	---	---	---	---	---	---	---

Nr
2385

1. Obiekt

DZWONNICA

340/2

2. Czas powstania

**1660 r. ,
I poł. XIX w.**

3. Miejscowość

IGOŁOMIA

4. Adres

nr hipoteczny dz. ew. nr

5. Przynależność administracyjna

województwo: **małopolskie**

powiat: **krakowski**

gmina : **Igołomia -Wawrzeńczyce**

6. Poprzednie nazwy miejscowości

j.w.

7. Przynależność administracyjna

przed 01.01.1999

województwo **krakowskie**

8. Właściciel i jego adres

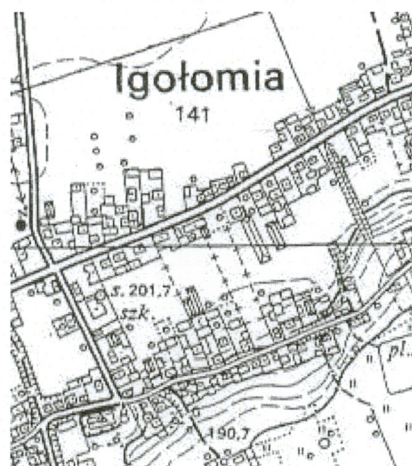
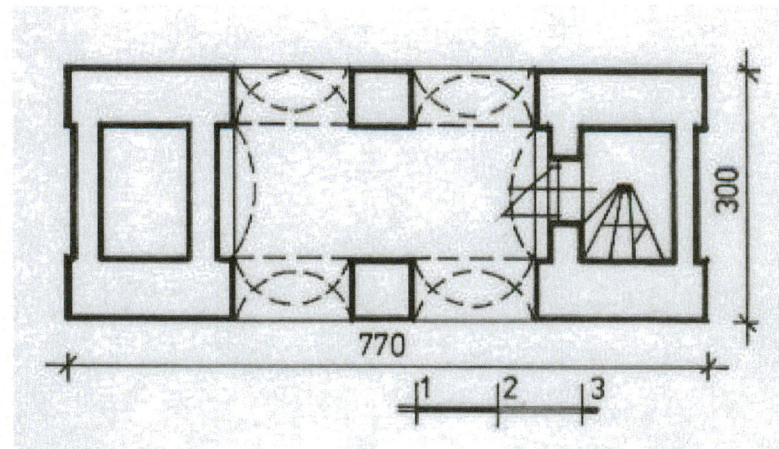
**Parafia rzymskokatolicka
pw. Narodzenia NMP
w Igołomii**

9. Użytkownik i jego adres

j.w.

10.Rejestr zabytków

A-69 decyzja z dnia 18.05.1961 r.



Igołomia tzw. Wielka w odróżnieniu od Małej (obecna miejscowość Zofipole) stanowiła własność rycerską Boturzyńskich herbu Łzawa. Począwszy od XVI wieku wielokrotnie zmieniała właścicieli. Na przełomie XVIII/XIX wieku własność rodziny Wodzickich i Przerembskich. Dzwonnica związana funkcjonalnie z kościołem parafialnym pw. Narodzenia Najświętszej Marii Panny. Pierwsza wzmianka o kościele w Igołomi pochodzi z roku 1229, natomiast parafia została erygowana pomiędzy rokiem 1300 a 1325. Na pewno od 1300 roku był tu drewniany kościół. Nowy, murowany wybudowano w roku 1385, konsekrowany w 1430 r. przez biskupa krakowskiego Jarosława. Kościół pierwotnie gotycki był wielokrotnie przebudowywany, między innymi w XVII wieku uzyskał barokowe wyposażenie. Wówczas (ok. 1660 roku) najprawdopodobniej w miejscu wcześniejszej, zapewne drewnianej dzwonnicy powstała obecna w formie bramy prowadzącej na teren przylegającego do kościoła cmentarza parafialnego. Dzwonnica barokowa, przebudowana w I poł. XIX w.

Sytuacja: dzwonnica wolnostojąca, usytuowana na wysokiej skarpie w otoczeniu kościoła parafialnego p.w. Narodzenia Najświętszej Marii Panny, po jego wsch. stronie, w ogrodzeniu. Przed dzwonnica od wschodniej wysokie, betonowe schody na skarpie.

Konstrukcja i materiał: murowana z cegły, tynkowana, sklepienie w kształcie płaskiej kolebki, dach dwuspadowy, o konstrukcji tradycyjnej, pokryty blachą ocynkowaną. Klatka schodowa drewniana.

Rzut: na rzucie wydłużonego prostokąta. Ściany boczne pełnią jednocześnie funkcje filarów. W osiach środkowych przestrzeń zdwojonej arkady wspartej na filarach. Druga kondygnacja z podwieszonym dzwonem wsparta na szerokim łuku. W przestrzeni ściany pn. klatka schodowa drewniana.

Bryła: mimo prostej dyspozycji rzutu bryła dzwonnicy rozczłonkowana. Konstrukcja dwukondygnacyjna w formie arkadowego portyku, pełniącego funkcję bramy. Całość zwieńczona trójkątnym przyczółkiem i nakryta dwuspadowym dachem.

Elewacje: symetryczne. Elewacja wsch. i zach. dwukondygnacyjne, dwuosiowe, elewacje boczne pd. i pn. dwukondygnacyjne, jednoosiowe. Całość ustawiona na niewielkim cokole. Podziały horyzontalne zaznaczone wydatnymi, profilowanymi w tynku gzymsami, oddzielającymi poszczególne kondygnacje. W elewacji wsch. i zach. w parterze zdwojona arkada wsparta na środkowym filarze i ścianach bocznych, na wysokości drugiej kondygnacji prostokątna płycina z otworem w kształcie niepełnego łuku. Całość zwieńczona trójkątnym przyczółkiem, z profilowanymi gzymsami, z okrągłym otworem okiennym w osi. W elewacjach bocznych na każdej kondygnacji prostokątne płyciny. Na drugiej kondygnacji w płycinach umieszczone otwory, zwieńczone łukiem pełnym. Wszystkie elewacje zakończone wydatnym gzymsem podokapowym, profilowanym w tynku.

Wyposażenie: w przejściu usytuowane drzwi klepkowe, prowadzące na drugi poziom dzwonnicy, detal architektoniczny, dzwon

Instalacje: elektryczna

14. Kubatura	15. Powierzchnia użytkowa	16. Przeznaczenie pierwotne	17. Użytkowanie obecne
200 m ³	20 m ²	sakralne	sakralne
18. Prace budowlane i konserwatorskie, ich przebieg i dokumentacja - brak udokumentowanych prac budowlanych i konserwatorskich		19. Stan zachowania (fundamenty, ściany zewnętrzne, ściany wewnętrzne, sklepienia, stropy, konstrukcje dachowe, pokrycie dachu, wyposażenie i instalacje) -dobry	
		20. Najpilniejsze postulaty konserwatorskie -bieżące utrzymanie obiektu	

21. Akta archiwalne (rodzaj akt, numer i miejsce przechowywania)

1. Kronika parafialna
2. Teczka korespondencyjna, Archiwum WUOZ

22. Bibliografia

1. Boczkowska Zofia, Powiat miechowski [w:] Katalog zabytków sztuki w Polsce. Tom 1 Małopolska Jerzy Szablowski (red.), wyd. Państwowy Instytut Sztuki, Warszawa, 1953, s. 219-220
2. Chrzanowski Tadeusz, Kornecki Marian, Sztuka Ziemi Krakowskiej, wyd. Wydawnictwo Literackie, Kraków, 1982
3. Ludwikowski Leszek, Kraków i okolice, wyd. Sport i Turystyka, Warszawa, 1991

23. Źródła ikonograficzne i fotografie (rodzaj, miejsce przechowywania)

24. Uwagi różne

25. Opracował

tekst mgr inż. arch. Ludomir Książek , październik 2008

plany, rysunki j.W.

zdjęcia fotograficzne j.W.

miejsce przechowywania negatywów :

Karta po wypełnieniu podlega ochronie na podstawie przepisów prawa autorskiego.

26. Adnotacje o inspekcjach, informacje o zmianach (daty, imiona i nazwiska wypełniających)

27. Załączniki

Wkładka 1

1. Miejscowość	2. Obiekt (nazwa jak w karcie)	3. Zawartość wkładki (nazwa obiektu lub materiału uzupełniającego)
IGOŁOMIA	DZWONNICA	FOTOGRAFIE

Fot 1



Fot.2



Wkładkę założył: mgr inż. arch. Ludomir Książek

Miejsce przechowywania negatywów: u autora

Fot 3



Fot. 4



Spis fotografii:

1. elewacja wsch.
2. elewacja pn
3. elewacja pd
4. drzwi klepkowe na dzwonnice