

1. Obiekt

41/2 DZWONNICA przy kościele parafialnym

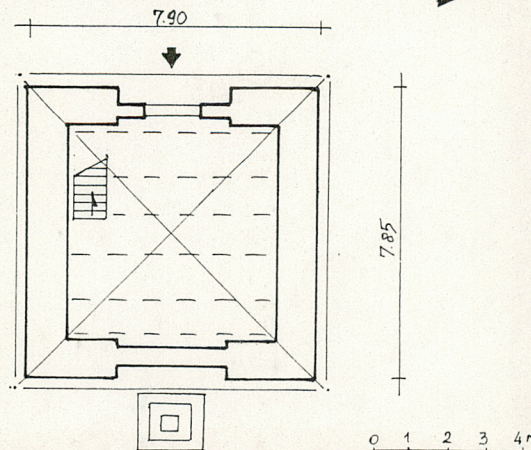
2. Czas powstania

1738-1749 r.

3. Miejscowość

CHEŁM

CHEŁM - dzwonnica



WYS. DO OKAPU OK. 10.70 M

4. Adres Parafia Rzymsko-Katolicka
w Chełmie

nr hipoteczny

5. Przynależność administracyjną
tarnowskie

województwo

gmina Bochnia
pow. BOCHNIA

6. Poprzednie nazwy miejscowości

7. Przynależność administracyjną
przed 1 VI 1975

krakowskie
województwo

Bochnia
powiat

8. Właściciel i jego adres

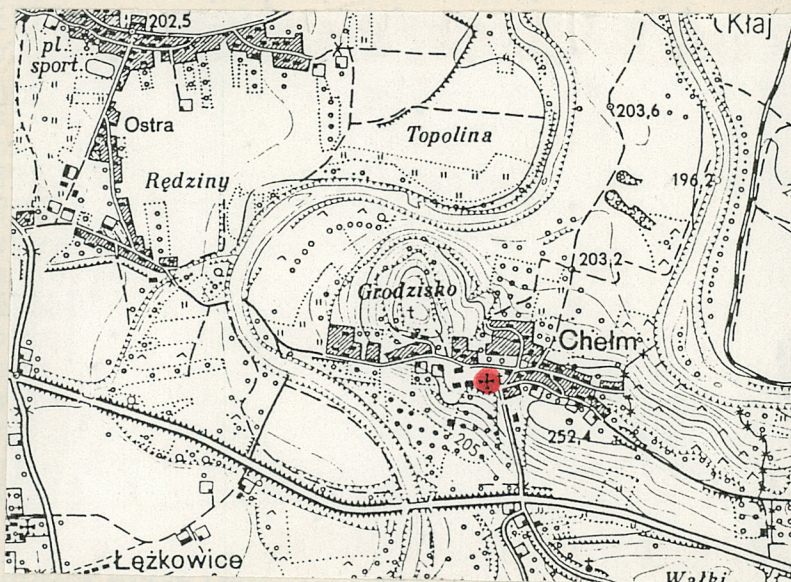
Parafia Rzymsko-Katolicka
w Chełmie
Diecezja Tarnowska

9. Użytkownik i jego adres

J.W.

10. Rejestr zabytków

Nr A-144 data 18.08.1969r.
1-3-46/462 29.09.1947



Dzwonnica wzniesiona została za pewne równocześnie z kościołem ufundowanym przez kanoników Grobu Św. / bożogrobowców /. Zarówno kościół jak i dzwonnica wzniesione zostały staraniem ówczesnego proboszcza ks. Wacława Muratowicza.

Dzwonnica pierwotnie z przejazdem w przyziemiu została przebudowana w latach 1960-tych. W latach powojennych zmieniono także pokrycie dachu z gontu na blachę.

Dzwonnica murowana z cegły, z użyciem kamienia, tynkowana. Wzniesiona na planie zbliżonym do kwadratu, dwukondygnacyjna. Nakryta daszkiem czterospadowym, o więźbie krokwiowo-płatwiowej, pokrytej blachą.

Sytuacja. Dzwonnica usytuowana jest w zespole kościoła parafialnego p.w. Narodzenia Św. Jana Chrzciciela. Kościół wraz z dzwonnica i kapliczką w ogrodzeniu położony jest na wzniesieniu znajdującym się po prawym, wschodnim brzegu Raby. Do zespołu prowadzi droga dojazdowa od południa / od szosy Kraków - Bochnia /. Dzwonnica wpisana jest w ogrodzenie kościoła od strony południowo-wschodniej. Dzwonnica wolnostojąca.

Dzwonnica murowana z cegły, z użyciem kamienia. Wzniesiona na planie zbliżonym do kwadratu, dwukondygnacyjna. Pierwotnie z przejazdem w przyziemiu, obecnie przemurowanym. Nakryta dachem czterospadowym, krytym blachą.

Materiał, konstrukcja, technika.

Fundament wykonany w postaci ławy z kamienia łamanego wiążanego zaprawą wapienno-piaskową.

Ściany murowane z cegły, czerwonej, palonej, wiązanej zaprawą wapienną. Z zewnątrz elewacje tynkowane tynkami cementowo-wapiennymi, bielonymi. Wewnątrz ściany pokryte tynkami wapiennymi.

Strop nad kondygnacją parteru belkowy, z pułapem z desek.

Podłoga w przyziemiu w postaci wylewki betonowej.

Komunikacja pomiędzy kondygnacjami dwubiegowymi schodami drabiniastymi, drewnianymi.

Otwory okienne w kondygnacji wyższej prostokątne, duże, z oknami metalowym, jednoskrzydłowymi, przeszklonymi. Otwory bez obramień.

Otwór wejściowy usytuowany w elewacji zachodniej, w łuku przemurowanego przejazdu, z drzwiami płycinowymi, jednoskrzydłowymi, mocowanymi w futrynie skrzynkowej.

Elewacje jednoosiowe, tynkowane gładko, rozdzielone pomiędzy kondygnacjami gzymsiem działowym. Pod okapem dachu profilowany, szerokimi gzymsami koronujący. W elewacjach widoczne stalowe kotwy wzmacniające ściany.

Dach czterospadowy, o łagodnych spadkach połaci. Więźba dachowa drewniana krokwiowo-płatwiowa, pobita blachą. W zwieńczeniu iglica z kutym krzyżem bożogrobowców.

Wnętrze. We wnętrzu magazyn sprzętów kościelnych. Na ścianie południowej zawieszona na półce figura św. Jana Nepomucena z XVIII wieku. Na ścianie północnej umieszczona szafa z obrazem Chrystusa w Ogroju pochodzącym z przełomu XVIII i XIX wieku.

Dzwony różnej wagi : jeden datowany na 1678 rok, pozostałe 3 odlane w roku 1966.

14. Kubatura ok. 600 m ³	15. Powierzchnia użytkowa ok. 60 m ²	16. Przeznaczenie pierwotne dzwonnica	17. Użytkowanie obecne dzwonnica
18. Prace budowlane i konserwatorskie, ich przebieg i dokumentacja 1960-te - przemurowanie przejazdu, wymiana pokrycia z dachówki na blachę.		19. Stan zachowania (fundamenty, ściany zewnętrzne, ściany wewnętrzne, sklepienia, stropy, konstrukcje dachowe, pokrycie dachu, wyposażenie i instalacje) Obiekt w dobrym stanie technicznym. Wymiany wymaga strop nad kondygnacją niższą.	
		20. Najpilniejsze postulaty konserwatorskie Otoczyć opieką konserwatorską.	

21. Akta archiwalne (rodzaj akt, numer i miejsce przechowywania)

22. Bibliografia

1. Katalog Zabytków Sztuki w Polsce. Warszawa 1952, T.1 woj. krakowskie, z.2 pow. Bochnia, s.4-5.
2. Rocznik Diecezji Tarnowskiej za 1972. Tarnów 1972, s. 114.

23. Źródła ikonograficzne i fotograficzne (rodzaj, miejsce przechowywania, sygnatury)

24. Uwagi różne Karty ewidencyjne założone zostały dla kościoła parafialnego i kapliczki w ogrodzeniu.

25. Opracował

mgr Marek H. Grabski listopad 1993 r.
tekst imię, nazwisko, data, podpis

plany, rysunki j.w.
..... imię, nazwisko, data, podpis

..... j.w. 1993 r. ; T. Chrzanowski 1960 r.
zdjęcia fotogr. imię, nazwisko, data, podpis

.....PSOZ Tarnów.....
miejsce przechowywania negatywów

KARTA PO WYPEŁNIENIU PODLEGA OCHRONIE NA PODSTAWIE PRZEPISÓW PRAWA AUTORSKIEGO!

26. Adnotacje o inspekcjach, informacje o zmianach (daty, imiona i nazwiska wypełniających)

27. Załączniki

1. Miejscowość C H E Ł M	2. Obiekt (nazwa jak w karcie) Dzwonnica	3. Zawartość wkładki (nazwa obiektu lub materiału uzupełniającego) Fot. Dodatkowe + plan zespołu kościelnego
-----------------------------	---	---



stan z pocz. lat 1960-tych.



widok od zachodu



widok od wschodu

Wkładkę założył: mgr Marek H. Grabski listopad 1993 r.

(Imię, nazwisko, data)

PSOZ Tarnów

Miejsca przechowywania negatywów:

CHEŁM — zespół kościelny

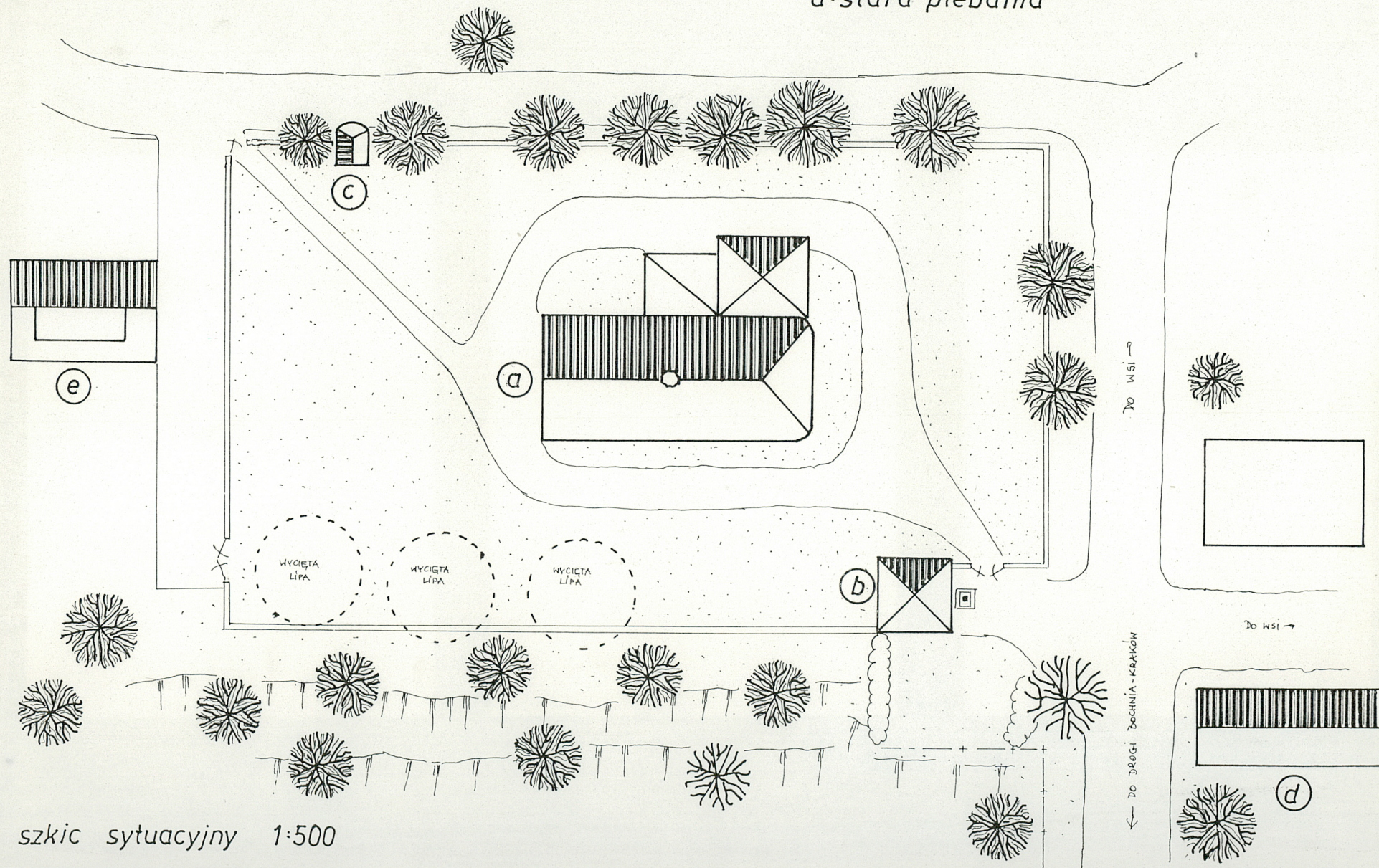
a·kościół

e·nowa plebania

b·dzwonnica

c·kapliczka

d·stara plebania



szkic sytuacyjny 1:500

1. Miejscowość

C H E Ł M

2. Obiekt (nazwa jak w karcie)

Dzwonnica

3. Zawartość wkladki (nazwa obiektu lub materialu uzupełniającego)

Fot. dodatkowe



widok od południa



widok od północy



figura Najświętszego Serca Jezusa / pamiątka poświęcenia parafii z 1933 r. / przeniesiona w latach 1960-tych

Wkładkę złożył: mgr Marek H. Grabski listopad 1993 r.

(Imię, nazwisko, data)

PSOZ Tarnów

Miejsce przechowywania negatywów:



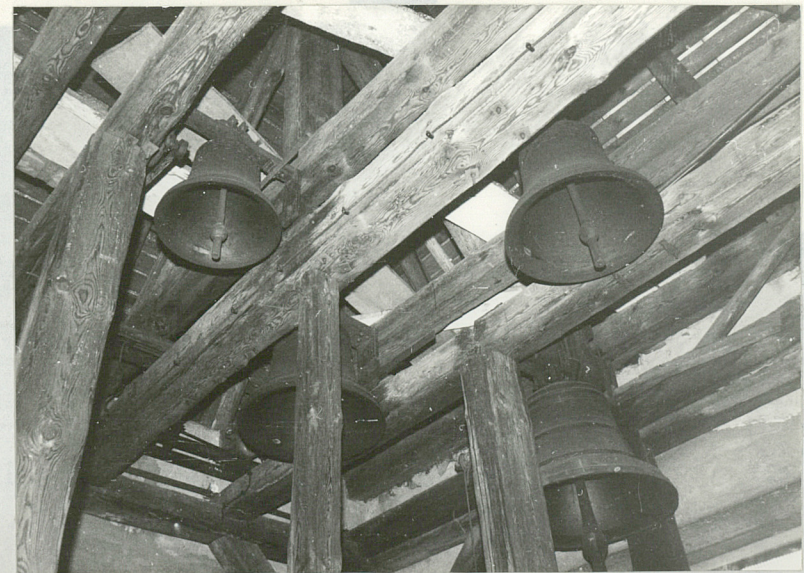
figura św. Jana Nepomucena



Obraz Chrystusa
w Ogroju



konstrukcja nośna kondygnacji
dzwonowej



dzwony