

# KARTA EWIDENCYJNA ZABYTKU NIERUCHOMEGO WPISANEGO DO REJESTRU ZABYTKÓW

1. Nazwa

**RUINY ZAMKU GÓRNEGO**

2. Czas powstania

**XIV w.**

3. Miejscowość

**R O Ź N Ó W**

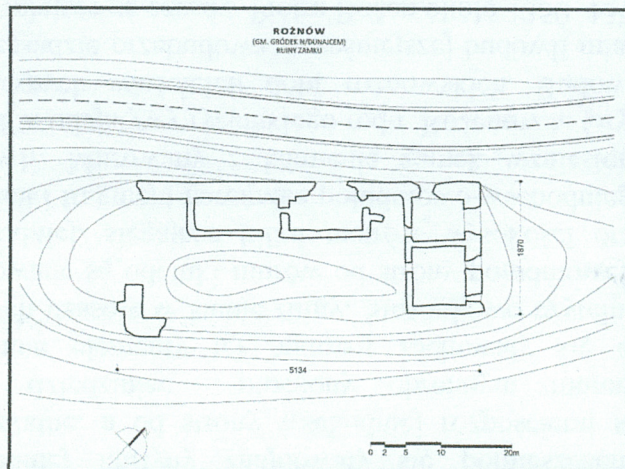
3327

4. Adres **Rożnów - Łaziska**

nr ewidencyjny działki **538/6, obr. 007**

nr księgi wieczystej

11. Materiały graficzne



5. Przynależność administracyjna

województwo **małopolskie**

powiat **Nowy Sącz**

gmina **Gródek n/Dunajcem**

6. Współrzędne geograficzne

**N: 49°46'01.78" E: 20°40'55.47"**

7. Poprzednie nazwy miejscowości

8. Właściciel i jego adres

**Fundacja Zamek Zawiszy Czarnego**

**w Rożnowie**

**Pl. Matejki 5 / 22**

**31-157 Kraków**

9. Użytkownik i jego adres

**j. w.**

10. Formy ochrony

**Gminna Ewidencja Zabytków**

**Wojewódzka Ewidencja Zabytków**

*11-142-KR/935*

*24.01.1935*



Średniowieczny zamek w Rożnowie wzniesiony został w stylu gotyckim, jako jedna z budowli obronnych na linii Dunajca. Ulokowano go na mocno wysuniętym cyplu Łaziska, który ukształtował lewy meander płynącego doliną Dunajca. Cypel od strony doliny Dunajca posiada strome, skaliste zbocza co wzmacniało charakter obronny budowli. Murowany z kamienia zamek nie był tu najprawdopodobniej pierwszą budowlą, istnieją bowiem przesłanki zgłaszane przez badaczy, że pierwotnie znajdował się w tym miejscu ziemno-drewniany obiekt obronny. Kamienną murowaną budowlę obronną wzniesiono w XIV wieku. Zamek był jednobryłową budowlą o rzucie prostokąta o wymiarach 44 x 20 m. Wzdłuż zachodniej kurtyny znajdowały się pomieszczenia mieszkalne, a od strony wschodniej rozpościerał się mały dziedziniec otoczony obronnym murem. Skromne elementy tej budowli zachowały się do naszych czasów w stanie ruiny. Stosunkowo czytelnie zachowane są odcinki murów od strony południowej i wschodniej, sięgające kilku metrów wysokości oraz niewielki fragment narożnika południowo-wschodniego budowli. Murowany z kamienia zamek wzniesiony został z inicjatywy rycerskiego rodu Rożeńów h. Gryf, ówczesnych właścicieli dóbr rożnowskich. Budowa, a w zasadzie przebudowa wcześniejszej budowli miała mieć miejsce za czasów Piotra Rożeń około 1350–1370 roku. W 1426 zamek znalazł się we władaniu sławnego rycerza Zawiszy Czarnego z Brzegów, który miał go nabyć od rodu Kurowskich (Piotra z Kurowa) za 1000 grzywien wraz z Gródkiem i innymi okolicznymi wsiami. Rozproszone poprzez działy spadkowe oraz posagowe dobra, należące w części do rodu Wydźgów, scalili ponownie w początkach XVI wieku Tarnowscy h. Leliwa.

*c.d. wkt 1.*

Sytuacja. Ruiny zamku w Rożnowie (średniowiecznego zamku tzw. górnego) położone na cyplu Łaziska, któremu nadał formę lewy meander Dunajca, kształtujący między Tabaszową a Rożnowem dolinę rzeczną w formie pętli. Cypel ten, rozszerza się ku zachodowi. W miejscu przegięcia krzywizny zakola usytuowana jest wzniesiona w latach 1940-tych zaporą rożnowska. Cypel ten w kierunku wschodnim ulega zwężeniu, tworząc w poziomym planie wydłużony „przesmyk” w miejscu, gdzie ramiona utworzonej przez rzekę pętli maksymalnie się do siebie zbliżają. Na wyniesieniu tego przesmyku, na skałach znajdują się ruiny średniowiecznej budowli.

Średniowieczna budowla została wzniesiona z kamienia, na zaprawie wapienno-piaskowej. Powstała jako jednobryłowa budowla wzniesiona na planie prostokąta o wymiarach 20 x 44 m. Wzdłuż zachodniej i północno-zachodniej kurtyny znajdowały się pomieszczenia mieszkalne, a od strony wschodniej niewielki dziedziniec otoczony murem obronnym. Obecnie zachowały się skromne elementy tej średniowiecznej budowli, pozwalające na odczytanie pierwotnego narysu murów. Znaczne partie murów sięgające kilku metrów zachowały się od strony północnej i wschodniej oraz niewielki fragment narożnika południowo-wschodniego.



<p>14. Kubatura</p> <p>ok. --- m<sup>3</sup></p>	<p>15. Powierzchnia użytkowa</p> <p>zab. ok. 880 m<sup>2</sup></p>	<p>16. Przeznaczenie pierwotne</p> <p>zamek obronny</p>	<p>17. Użytkowanie obecne</p> <p>ruina</p>
<p>18. Stan zachowania</p> <p>Stan zachowania dobry</p>		<p>19. Istniejące zagrożenia, najpilniejsze postulaty konserwatorskie</p> <p>Obiekt wymaga prac zabezpieczających. Otoczyć opieką konserwatorską.</p>	



20. Akta archiwalne (rodzaj akt, numer i miejsce przechowywania)

21. Uwagi


22. Adnotacje o inspekcjach, informacje o zmianach (daty, imiona i nazwiska wypełniających)

23. Bibliografia

1. A. Gruszecki "Bastionowe Zamki w Małopolsce", MON, 1962, s.242
2. G. Leńczyk, Katalog grodzisk i zamczysk z terenu Małopolski, Muzeum Archeologiczne w Krakowie, Kraków 1983
3. A. Marciniak-Kajzer, "Z badań nad siedzibami Leliwitów - rezydencje hetmana Jana Amora Tarnowskiego", [w:] Archaeologia Historica Polona, t. 3, Wydawnictwo Naukowe UMK, Toruń 1996
4. J. Marszałek, Katalog grodzisk i zamczysk w Karpatach. Warszawa 1993.
5. J. Janczykowski. Ruiny zamków Małopolski – ochrona i udostępnianie. „Wiadomości Konserwatorskie”, 54/2018, s. 92-110.

24. Opracowanie karty ewidencyjnej (autor, data i podpis)

tekst

**dr Marek Grabski październik 2019 r.** 

plany, rysunki

**j. w.**

fotografie

**j. w.**

25. Źródła ikonograficzne (rodzaj, miejsce przechowywania)

1. "Rozwaliny zamku w Rożnowie w obwodzie Sandeckim od południa", [w:] Maciej Bogusz Zygmunt Stęczyński, Okolice Galicyi, Lwów 1847.
2. "Rożnów nad rzeką Dunajcem (Galicya)", [w:] Napoleon Orda, Album Widoków Historycznych Polski, 1873-1883.

26. Załączniki

**Załącznik nr 1 – c.d. opisu + ilustracje**

**Załącznik nr 2 - ilustracje**

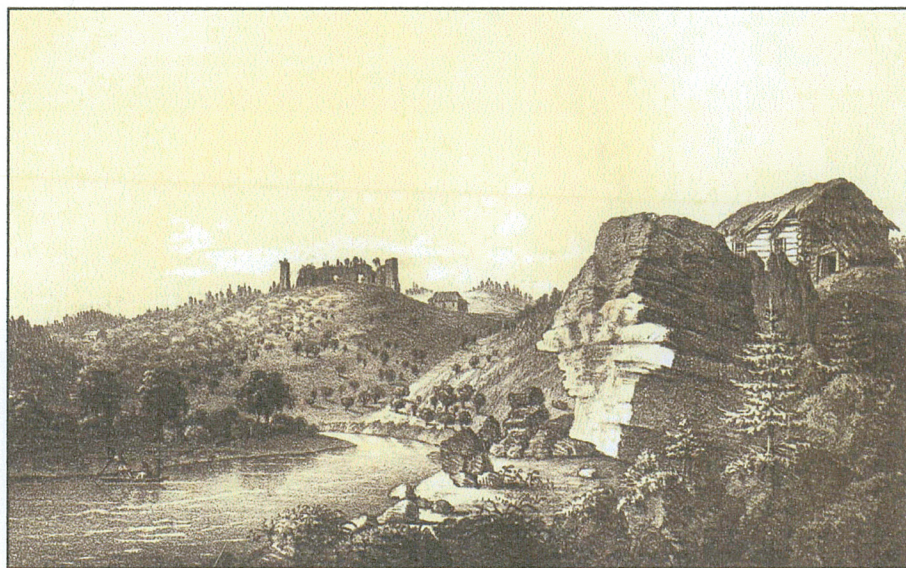
**Załącznik nr 3 - ilustracje**



1. Miejscowość	2. Obiekt (nazwa jak w karcie)	3. Zawartość wkładki (nazwa obiektu lub materiału uzupełniającego)
ROŻNÓW	Ruiny zamku górnego	Ilustracje dodatkowe

*c.d. pkt. 12.*

Wybitny przedstawiciel tego rodu hetman wielki koronny Jan Amor Tarnowski, rozpoczął przed 1568 budowę w Rożnowie przy trakcie Rożnów-Tropie nowej, renesansowej twierdzy obronnej. Opuszczony w tym czasie zamek Rożenów popadać zaczął w ruinę. Nowy zamek w Rożnowie rozpoczęto od budowy elementów fortyfikacyjnych umocnień. Powstał tu bastion obronny, zwany beluardem, oraz część murów kurtynowych i brama z towarzyszącymi jej zabudowaniami. Zachowany do dziś beluard w Rożnowie uznawany jest jako jedna z najstarszych, nowożytnych (renesansowych), budowli fortyfikacyjnych w Polsce. Zamek tzw. dolny w Rożnowie nie został jednak przez Tarnowskich ukończony. W XVI i XVII wieku średniowieczny zamek górny zaczął coraz bardziej popadać w ruinę. Jego ruiny były tematem rysunków XIX wiecznych Macieja Bogusza Stęczyńskiego i Napoleona Ordy. Ostatnimi właścicielami Rożnowa byli Stadniccy, którzy przejęli te dobra w 1745 roku i posiadali do 1944 roku, do czasów reformy rolnej i przejęcia przez Skarb Państwa. W 2014 roku ruiny zamku górnego w Rożnowie wraz z działką zostały „wykupione” od gminy Gródek nad Dunajcem przez spadkobierców z rodziny Stadnickich za kwotę 50 tys. zł. Kolejnym właścicielem zamku górnego stał się krakowski przedsiębiorca Jerzy Meysztowicz, powiązany rodzinnie ze Stadnickimi. Założona przez Jerzego Meysztowicza fundacja rozpoczęła prace nad zabezpieczeniem i rewaloryzacją ruin zamku. W 2015 roku prowadzono prace archeologiczne w obrębie murów. Fundacja Zamek Zawiszy Czarnego w Rożnowie Meysztowiczów (Jerzego i Ksawerego) przygotowuje dokumentację projektową odbudowy i adaptacji budowli na cele kulturalne, czyniąc jednocześnie starania o pozyskanie środków finansowych na te prace.




*Maciej Bogusz Stęczyński – Zamek w Rożnowie 1848 r.*



*Napoleon Orda – Ruiny zamku w Rożnowie 1880 r.*

Wkładkę założył dr Marek Grabski, X 2019 r.

Miejsce przechowywania negatywów.  arch. aut.





*widok od północy (z drogi)*  
*widok od północy (część kurtyny murów)*



*widok od północnego-wschodu*  
*widok od południa*





1. Miejscowość	2. Obiekt (nazwa jak w karcie)	3. Zawartość wkładki (nazwa obiektu lub materiału uzupełniającego)
ROŻNÓW	Ruiny zamku górnego	Ilustracje dodatkowe



*widok od południowego zachodu (z dziedzińca)*



*widok od wschodu (z dziedzińca)*





*osłonięte pomieszczenie w przyziemiu w narożniku północno-wschodnim*





1. Miejscowość

2. Obiekt (nazwa jak w karcie)

3. Zawartość wkładki (nazwa obiektu lub materiału uzupełniającego)

ROŻNÓW

Ruiny zamku górnego

Ilustracje dodatkowe

*narożniki murów z uszkodzeniami*