

1. Obiekt

3906.

2. Czas powstania

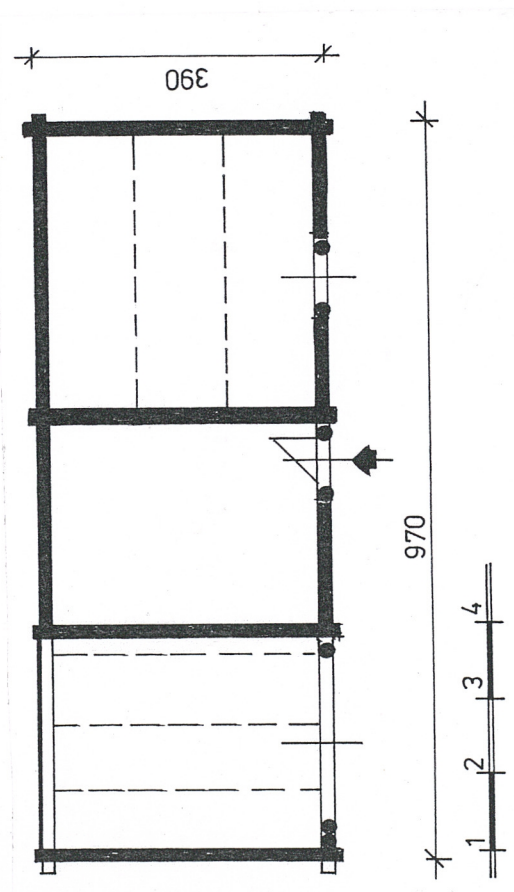
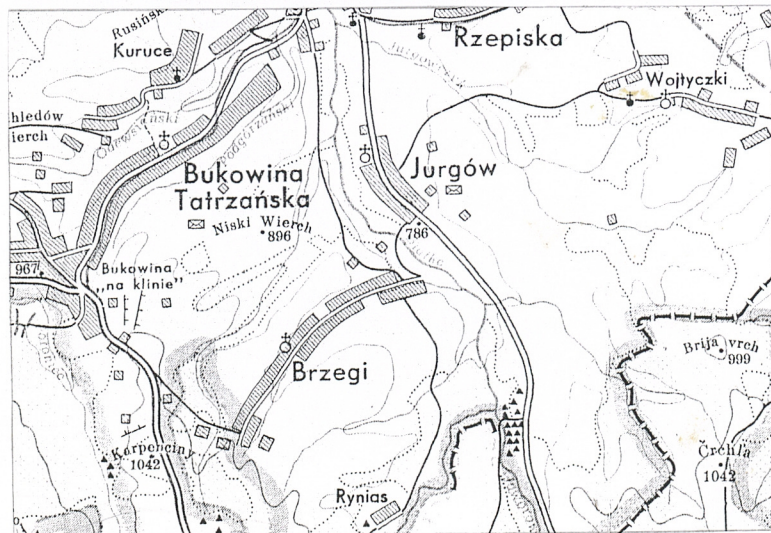
1880 – 1 poł. XX w.

3. Miejscowość

JURGÓW

**SZAŁAS PASTERSKI /nr 19/
w ZESPOLE WSI LETNIEJ POD OKÓLNE**

11. Zdjęcia, rzut, przekrój, sytuacja, orientacja



4. Adres **Polana Pod Okólnie**

nr hipoteczny.....

lub ewid. gruntów.....93/6.....

5. Przynależność administracyjna

województwo.....małopolskie.....

powiat ..tatrzański ..gmina Bukowina Tatrzańska

6. Poprzednie nazwy miejscowości

7. Przynależność administracyjna przed 1. VI 1975

województwo.....krakowskie.....

powiat.....nowotarski.....

8. Właściciel i jego adres



9. Użytkownik i jego adres

j. w.

10. Rejestr zabytków

Nr.....A-226/77.....data.....22.05.2078.....

29.07.1997

Szałas należy do grupy budowli z końca XIX w. wzniesionych na polanie Pod Okólnie, po 1880, po utracie przez Jurgowian prawa wypasu w Jaworzynie Spiskiej. Sukcesywnie remontowany przetrwał bez zmian technicznych, organizacji przestrzeni i bryły. Prezentuje rozbudowany program funkcjonalny trójdzielnego szałasu z wiatą.

Budynek pod względem formy architektonicznej, bryły, detalu i rozplanowania przestrzeni, reprezentuje typ klasycznego szałasu pasterskiego z pogranicza podhalańskiego – spiskiego, charakterystycznego dla gospodarki i budownictwa ludowego Podtatrza.

Sytuacja: Budynek usytuowany jest w centralnej partii zespołu wsi letniej pod Okólnym. Jest zwrócony kalenicowo do drogi, wznosi się na skraju skarpy oddzielającej najwyższy taras nadrzeczny od kolejnego opadającego ku zachodowi. Budynek znajduje się na południowym skraju grupy szałasów i sąsiaduje po przez wąską lukę w zabudowie z kolejną wysuwającą się znacznie ku wschodowi. Ze względu na takie usytuowanie budynek jest bardzo dobrze eksponowany w widokach z kierunku wschodniego, z szosy tranzytowej, mimo znacznego oddalenia od drogi.

Materiał i konstrukcja: Jest to budynek drewniany, konstrukcji zrębowej, z wiatą konstrukcji słupowej, szalowaną. Zrąb jest oparty na luźno ułożonych otoczkach granitowych tworzących rodzaj podmurówki pod newralgicznymi węzłami konstrukcji. Zrąb łączony na zamek ciesielski. Widoczne wtórne użycie części belek (zaciosy po innym układzie konstrukcyjnym). Strop układany z dyli na poprzecznych belkach konstrukcyjnych. Otwory wejściowe w konstrukcji sumikowi – łątkowej. Okien brak. Konstrukcja dachu drewniana krokwiowa z jętkami. Dach dwuspadowy, półszczytowy, kryty dranicami, na zakładkę. Szczyty dekorowane trójkątnym listwowaniem. We wnętrzach klepiska. Drzwi masywne spagowe, z desek. Izba kurna z obłożonym kamieniami paleniskiem.

Rzut: Budynek wznosi się na planie wydłużonego prostokąta. Układ jednotraktowy, trójdzielny. Oddzielne wejścia do poszczególnych części budynku zwrócone ku wschodowi. Wiatą otwartą konstrukcyjnie od strony wschodniej

Bryła: Budynek parterowy, niepodpiwniczony. Bryła horyzontalna, wydłużona. Dach stromy dwuspadowy, półszczytowy.

Elewacje: Elewacje zrębowe, jednolite, z widocznymi węzłami konstrukcyjnymi. Elewacja wiaty szalowana pionowym deskowaniem „na zakładkę”. Elewacja frontowa (wschodnia) trójosiowa, pozostałe bez otworów. Szczyty dekorowane trójkątnym listwowaniem.

Wnętrza: Od południa wiatą z otwartym wiązaniem dachowym i szerokim wjazdem od wschodu. W środku izba mieszkalna z niskim wejściem zamkniętym ciężkimi drzwiami z desek, zamykana na zasuwę drewnianą, ściany opalone i okopcone od ognia z otwartego paleniska. W osi północnej stajnia z drabiną na siano wzdłuż ściany zachodniej. Poddasze użytkowane jako magazyn siana.

Wyposażenie: Drabina na siano, szczątki pryczy i paleniska w izbie, drzwi z rytą dekoracją w postaci rombu z promieniami. Drewniana zasuwa spagowa.

Instalacje: Instalacji brak.

14. Kubatura	15. Powierzchnia użytkowa	6. Przeznaczenie pierwotne	17. Użytkowanie obecne
ok. 80 m ³	38 m ²	szalaś pasterski	nieużytkowany
18. Prace budowlane i konserwatorskie, ich przebieg i dokumentacja (po 1945 r.) Po 1945 wykonywano bieżące remonty budynku systemem gospodarczym, przy użyciu tradycyjnych technologii i materiałów. Dokumentacji prac remontowych brak.		19. Stan zachowania (fundamenty, ściany zewnętrzne, ściany wewnętrzne, sklepienia, stropy, konstrukcje dachowe, pokrycie dachu, wyposażenie i instalacje) Budynek w dość dobrym stanie technicznym. Posadowienie stabilne konstrukcyjnie. Ściany zewnętrzne w dobrym stanie technicznym. Ściany wewnętrzne i strop w izbie opalone i okopcone. Konstrukcja dachowa w dobrym stanie technicznym, po naprawach. Pokrycie dachowe wyeksploatowane, o zmniejszonej odporności na wpływ warunków atmosferycznych, zaatakowane przez korozję biologiczną, szczelne, wymaga odnowienia i impregnacji. Instalacji brak.	
20. Najpilniejsze postulaty konserwatorskie Remont konserwatorskie. Użytkowanie zgodnie z tradycyjnym przeznaczeniem, bieżące utrzymanie budynku.			

21. Akta archiwalne i źródła ikonograficzne (rodzaj, numer i miejsce przechowywania)

Archiwum Wojewódzkiego Urzędu Ochrony Zabytków w Krakowie:
- Akta wpisu do rejestru zabytków, nr A- 226/77.

Strona www.jurgow.pl

- Dokumentacja fotograficzna oprac. Tadeusz Zabrzewski /stan na maj 2003/.

23. Uwagi różne

24. Opracowanie karty ewidencyjnej

tekst

mgr inż. arch. Ludomir Książek.
październik 2004 r.

plany, rysunki

j.w.

zdjęcia fotogr.

j.w., październik 2004 r.

miejsce przechowywania negatywów

u autora

KARTA PO WYPEŁNIENIU PODLEGA OCHRONIE NA PODSTAWIE PRZEPISÓW PRAWA AUTORSKIE

22. Bibliografia

U. Janicka – Krzywdą, *Pasterska osada Podokólna*, „Gość Niedzielny” nr 21;
(2004), s. 25.

25. Adnotacje o inspekcjach, informacje o zmianach (daty, imiona i nazwiska wypełniających)

26. Załączniki

Wkładka nr 1, 2.

1. Miejscowość

JURGÓW

2. Obiekt (nazwa jak w karcie)

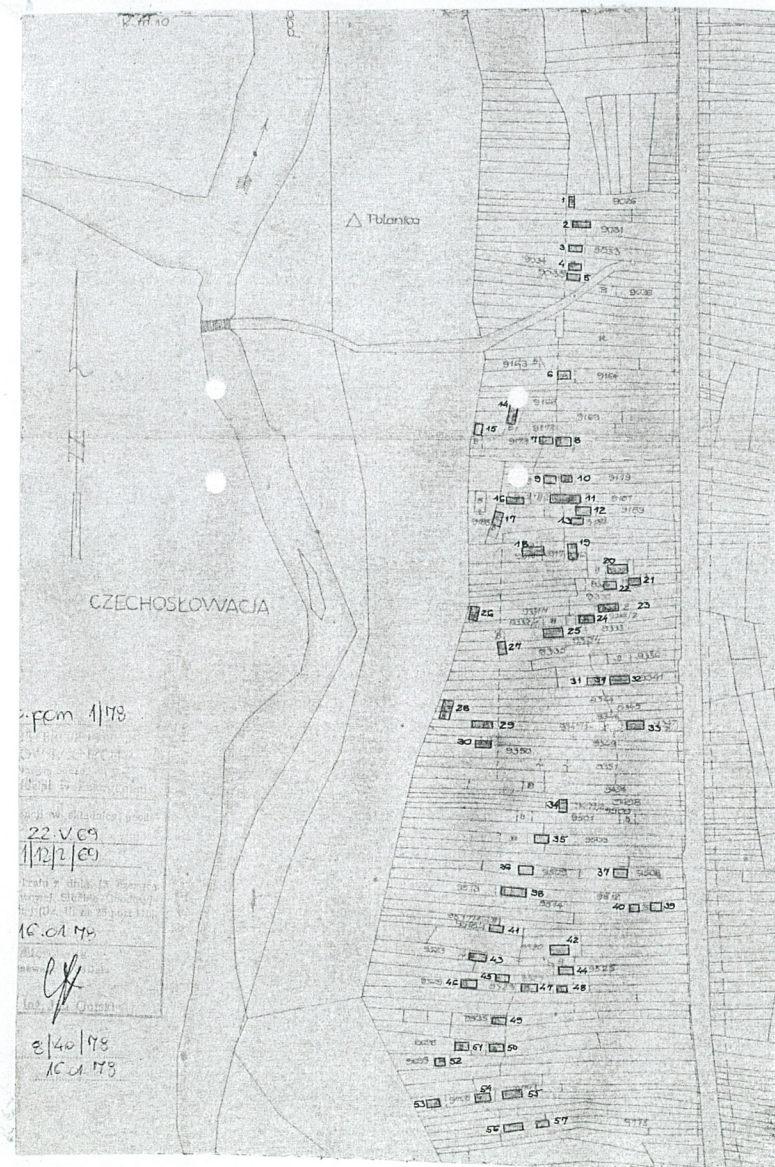
SZALAŚ PASTERSKI /nr 19/
w ZESPOLE WSI LETNIEJ POD OKÓLNE

3. Zawartość wkładki (nazwa materiału uzupełniającego)

Plan sytuacyjny,
opis fotografii, fotografie dodatkowe.

Spis fotografii

1. Widok od południowego – wschodu.
2. Widok od zachodu.
3. Elewacja północna.
4. Elewacja południowa.
5. Szczyt południowy.
6. Wejście do izby.
7. Wnętrze izby.
8. Wnętrze stajni.
9. Wnętrze wiaty.
10. Wieża dachowa.
11. „Zamek” w izbie.
12. Dekoracja zewnętrzna drzwi do izby.
13. Detal zrębu.





1. Miejscowość

JURGÓW

2. Obiekt (nazwa jak w karcie)

**SZAŁAS PASTERSKI /nr 19/
w ZESPOLE WSI LETNIEJ POD OKÓLNE**

3. Zawartość wkładki (nazwa materiału uzupełniającego)

Fotografie dodatkowe.



