

A B C D E F G H I J K L Ł M N O P R S T U V W X Y Z

Nr

3324

1. Obiekt

407/1 KOŚCIÓŁ PRAFIALNY P.W. ŚW. WOJCIECHA BISKUPA

2. Czas powstania

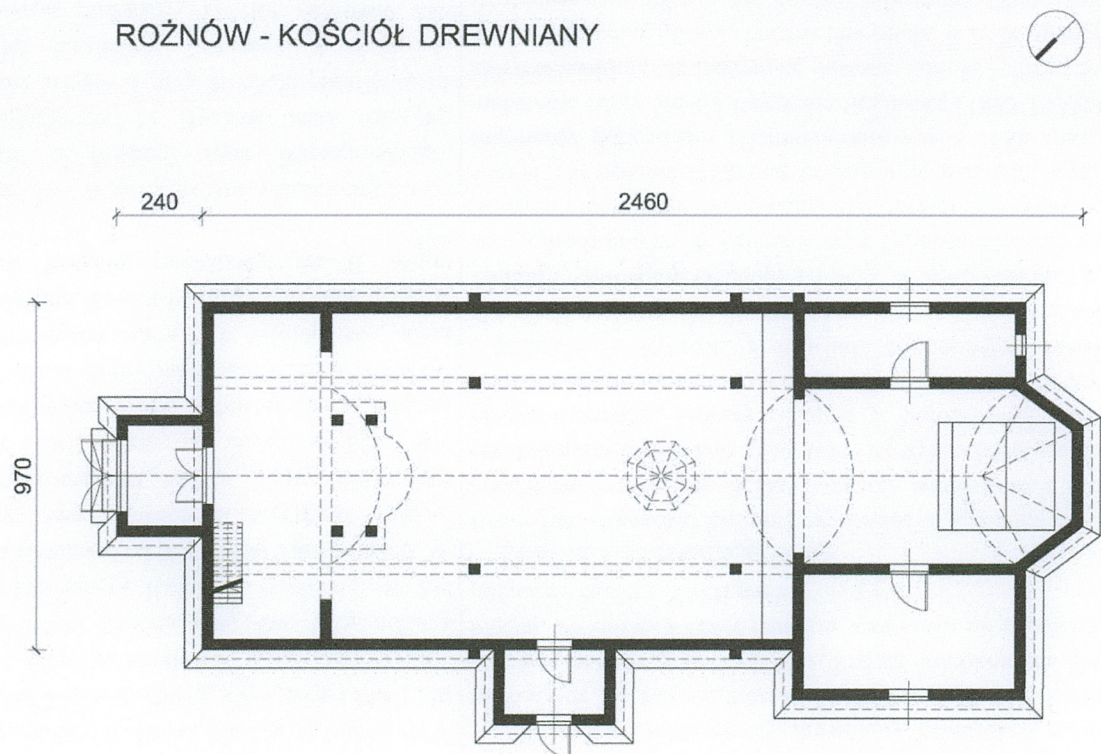
1661 r.

3. Miejscowość

ROŻNÓW

11. Zdjęcia, rzut, przekrój, sytuacja, orientacja

ROŻNÓW - KOŚCIÓŁ DREWNIANY



4. Adres 33-316 Rożnów nr 124.

nr hipoteczny

5. Przynależność administracyjna

województwo małopolskie

powiat Nowy Sącz

gmina Gródek n/Dunajcem

6. Poprzednie nazwy miejscowości

7. Przynależność administracyjna
przed 01.01.1999

województwo nowosądeckie

8. Właściciel i jego adres

Parafia Rzymsko-Katolicka
p.w. Św. Wojciecha Bpa
Rożnów 124
33-316 Rożnów

9. Użytkownik i jego adres

j.w.

10. Rejestr zabytków

A-1493/M

14.12.2018

Nazwa wsi wywodzić się ma od legendarnego właściciela grodu, Jaxy z rodu Gryfitów, który osiadł w Rożnowie na początku XIV wieku. Wieś występowała pod nazwami: Rosznów, Roznów, Rosnow, Roźniów, Roźniów z Bujnem, Łaziskami, Radakowicami, Zagórzem i Wiesiołką, Rożnów. Gryfici wybudowali w Rożnowie w XIII wieku strażnicę, a w latach 1350-1370 Piotr Rożen h. Gryf przebudował ją na zamek, przy którym istnieć miała kaplica p.w. Św. Wojciecha z uposażeniem i kapelanem. Kolejnym właścicielem był ród Wyżgów, a następnie od XV wieku Tarnowskich. W 1568 roku Jan Amor Tarnowski rozpoczął budowę nowego ufortyfikowanego zamku, który nie został ukończony. W XVII wieku na zamku w Rożnowie mieszkał ariański kaznodzieja, minister zboru Andrzej Wiszowaty, a zamek dolny zamieniony został na zbór. W wieku XVII właścicielami byli Wielopolscy, a od 1745 roku posiadaczami wsi i zamku byli Stadniccy, w których rękach Rożnów pozostawał do II wojny światowej.

Kościół p.w. Św. Wojciecha Bpa wzniesiony został w 1661 roku, z fundacji Jana Wielopolskiego, kasztelana wojnickiego. 13 stycznia 1662 roku bp Mikołaj Oborski erygował przy kościele parafię, a 15 lipca 1705 bp Kazimierz Łubieński konsekrował kościół. Od czasu powstania kościoła przetrwał bez większych zmian. Przebudowywany był częściowo w 1902 (przebudowa stropów, wymiana gontu na blachę), ora kilkakrotnie odnawiany.

Sytuacja. Rożnów jest miejscowością położoną na prawym brzegu Jeziora Rożnowskiego, na terenie Pogórza Rożnowskiego. Od strony północnej sąsiaduje z wsiami Roztoka Brzeziny, Tropie i Bujne, od południa z wsią Gródek nad Dunajcem, natomiast od zachodu z miejscowością Bartkowa Posadowa. Kościół parafialny położony jest w południowej części miejscowości, na wzniesieniu, na działce nr 127. Po stronie zachodniej kościoła znajduje się cmentarz parafialny. W bezpośrednim sąsiedztwie kościoła usytuowana jest murowana, wolnostojąca dzwonnica w formie potrójnej arkady, pochodząca z połowy XIX w.

Kościół późnobarokowy, drewniany, konstrukcji zrębowej, szalowany. Jednonawowy, z węższym od nawy prezbiterium zamkniętym trójbocznie, po bokach którego dwie przybudówki zakrystyjne. Przy korpusie nawowym od frontu i od południa dwie kruchty. Wnętrze kościoła nakryte pozornym sklepieniem kolebkowym. Dachy kościoła siodłowe, nad przybudówkami pulpitowe i trójspadkowe, kryte blachą. W kalenicy nawy baniasta wieżyczka na sygnaturkę z latarnią, zwieńczona kulą z krzyżem. Wyposażenie wnętrza w większości późnobarokowe z XVIII wieku.

Materiał, konstrukcja, technika.

Ławy fundamentowe kościoła wykonane z kamienia na zaprawie wapienno-piaskowej. Podmurówka kamienne układana na zaprawie cementowo-wapiennej. Ściany kościoła wzniesione z drewna jodłowego, w konstrukcji zrębowej. Osłonięte szalunkami deskowymi, przybijanymi w układzie pionowym na styk, z listwowaniem na złączach. Dolne partie ścian z zewnątrz osłonięte drewnianymi, pobitymi blachą daszkami. Otwory okienne w południowej ścianie nawy i prezbiterium duże, prostokątne z oknami drobnokwaterowymi, przeszklonymi szkłem witrażowym. Otwory wejściowe usytuowane od zachodu i południa poprzez kruchty. W kruchcie zachodniej otwór o półkolistym wykroju, z drzwiami płycinowymi dwuskrzydłowymi. W kruchcie południowej otwór zamknięty góra trójkątnie, z drzwiami deskowo-spagowymi, mocowanymi na zawiasach. Dachy kościoła siodłowe, o więźbie krokwiowej, pokryte blachą. Szczyt od zachodu szalowany deskami na styk w tzw. Jodełkę, z listwowaniem i wydatnym daszkiem okapowym. Analogiczne daszki przy szczykach krucht. W kalenicy nawy baniasta wieżyczka na sygnaturkę, z latarnią, kulą i krzyżem. Ściany wewnątrz kościoła szalowane deskami i malowane. Sklepienie prezbiterium i nawy pozorne, kolebkowe, w nawie z płaskimi odcinkami po bokach wspartymi na parach słupów. Sklepienie zdobione polichromią malarską wykonaną w pocz. XX wieku. W partiach nad chórem muzycznym zachowana fragmenty polichromii późnorennesansowej z 1688 roku. Posadzka kościoła z płyt sztucznego kamienia. W prezbiterium obrazy malowane przez siostrę Bogumiłę Stadnicką (1873-1933). Ołtarz główny barokowy z ok. 1700 roku, przekomponowany, z bramkami na których znajdują się malowane postacie Anioła Stróża i Św. Michała. W części środkowej ołtarza Grupa Ukrzyżowania pochodząca z 2 poł. XVII wieku. Ołtarze boczne utrzymane w stylu reencji, z ok. połowy XVIII wieku. Retabula architektoniczne, jednokondygnacyjne, flankowane po bokach zdobionymi pilastrami. Ołtarz lewy przy tarczy z obrazem Św. Wojciecha Bpa, ołtarz prawy z obrazem Matki Boskiej Bolesnej łaskami słynącej. Chór muzyczny drewniany, w części środkowej półkoliście występujący, wsparty na czterech słupach. Parapet płycinowy, polichromowany, z malarskimi medalionami Św. Ewangelistów. Stalle i konfesjonał w prezbiterium barokowe, z 2 połowy XVII, zdobione malowidłami figuralnymi. Chrzcielnica kamienna z drewnianą pokrywą, barokowa z przełomu XVI i XVII wieku, ufundowana przez Woynickiego, kasztelana krakowskiego i starostę bocheńskiego. Ponadto w kościele obrazy: Św. Antoniego, Św. Jana Nepomucena, Chrystusa pochodzące z pocz. XVIII wieku. Na ścianie nawy portret Stanisława Krzesza z Męciny uczestnika wyprawy Jana III Sobieskiego pod Wiedeń, barokowy z 1691 roku. W inwentarzach wymieniane także: monstrancja klasycystyczna z 1838 roku, kielich neobarokowy z ok. 1856, ornaty z XVIII i XIX wieku. Przy kościele znajduje się murowana dzwonnica z dzwonem odlanym w 1661 roku w pracowni Macieja Urlicha w Preszowie.

14. Kubatura	15. Powierzchnia użytkowa	16. Przeznaczenie pierwotne	17. Użytkowanie obecne
ok. 1780 m ³	zab .ok, 244 m ²	kościół parafialny	kościół parafialny
18. Prace budowlane i konserwatorskie, ich przebieg i dokumentacja		19. Stan zachowania (fundamenty, ściany zewnętrzne, ściany wewnętrzne, sklepienia, stropy, konstrukcje dachowe, pokrycie dachu, wyposażenie i instalacje)	
Zob. pkt 12.		Budowla w dobrym stanie technicznym.	
		20. Najpilniejsze postulaty konserwatorskie	
		Otoczyć opieką konserwatorską.	

21. Akta archiwalne (rodzaj akt, numer i miejsce przechowywania)

1. Sąd Rejonowy w Nowym Sączu. Wydział Ksiąg Wieczystych -



22. Bibliografia

1. Słownik historyczno-geograficzny ziem woj. krakowskiego w średniowieczu. T. 1, s. 23, Kraków 2000.
2. Rocznik Diecezji Tarnowskiej za 1972. Tarnów 1972, s. 151.
3. Kornecki M., Małopolskie kościoły drewniane w XVI i XVII wieku, Cz. II, „Teka Komisji Urbanistyki i Architektury”, XI, 1977, ss. 117-121.
4. Kornecki M., Kościoły drewniane Małopolski Południowej. Kraków 1999.

23. Źródła ikonograficzne i fotografie (rodzaj, miejsce przechowywania, sygnatury)

24. Uwagi różne

25. Opracował

tekst

dr Marek H. Grabski XII 2016 r.

Imię, nazwisko, data, podpis

plany, rysunki

j.w.

Imię, nazwisko, data, podpis

zdjęcia fotograficzne

j.w.

Imię, nazwisko, data, podpis

miejsce przechowywania negatywów :

archiwum autora

KARTA PO WYPEŁNIENIU PODLEGA OCHRONIE NA PODSTAWIE PRZEPISÓW PRAWA AUTORSKIEGO!

26. Adnotacje o inspekcjach, informacje o zmianach (daty, imiona i nazwiska wypełniających)

27. Załączniki

1. Miejscowość

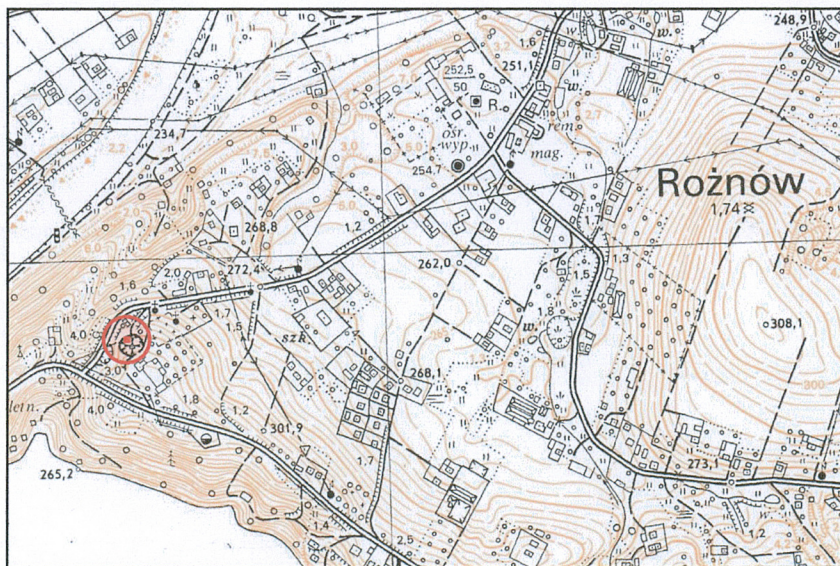
2. Obiekt (nazwa jak w karcie)

3. Zawartość wkładki (nazwa obiektu lub materiału uzupełniającego)

ROŻNÓW

Kościół parafialny p.w. Św. Wojciecha
Bpa

Ilustracje dodatkowe.



orientacja



widok od południowego-zachodu



widok od północnego-wschodu

widok od zachodu



widok od południa

widok od południowego-zachodu



1. Miejscowość

2. Obiekt (nazwa jak w karcie)

3. Zawartość wkładki (nazwa obiektu lub materiału uzupełniającego)

R O Ż N Ó W

Kościół parafialny p.w. Św. Wojciecha
Bpa

Ilustracje dodatkowe.

*przedsionek od zachodu**kruchta od południa*



widok z nawy na prezbiterium



widok na chór muzyczny

1. Miejscowość

2. Obiekt (nazwa jak w karcie)

3. Zawartość wkładki (nazwa obiektu lub materiału uzupełniającego)

ROŻNÓW

Kościół parafialny p.w. Św. Wojciecha
Bpa

Ilustracje dodatkowe.



ołtarz boczny (lewy)



ołtarz główny



ołtarz boczny (prawy)



chrzcielnica



polichromowana stalla



polichromowany konfesjonal

1. Miejscowość	2. Obiekt (nazwa jak w karcie)	3. Zawartość wkładki (nazwa obiektu lub materiału uzupełniającego)
R O Ź N Ó W	Kościół parafialny p.w. Św. Wojciecha Bpa	Ilustracje dodatkowe.



deski ze starą polichromią stropu (nad chórem muzycznym)

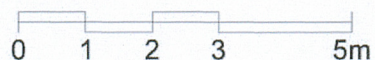
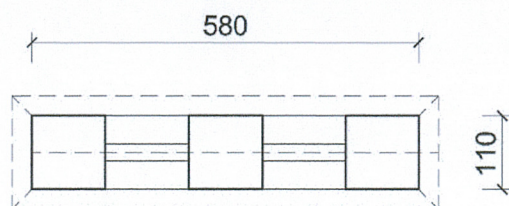
Wkładkę założył dr Marek Grabski XII 2016

Miejsce przechowywania negatywów:



1. Miejscowość	2. Obiekt (nazwa jak w karcie)	3. Zawartość wkładki (nazwa obiektu lub materiału uzupełniającego)
ROŻNÓW	Kościół parafialny p.w. Św. Wojciecha Bpa	Ilustracje dodatkowe.

ROŻNÓW - DZWONNICA

*dzwonnica*