

1. Obiekt

KOŚCIÓŁ PARAFIALNY P.W. ŚW. ZYGMUNTA

2. Czas powstania

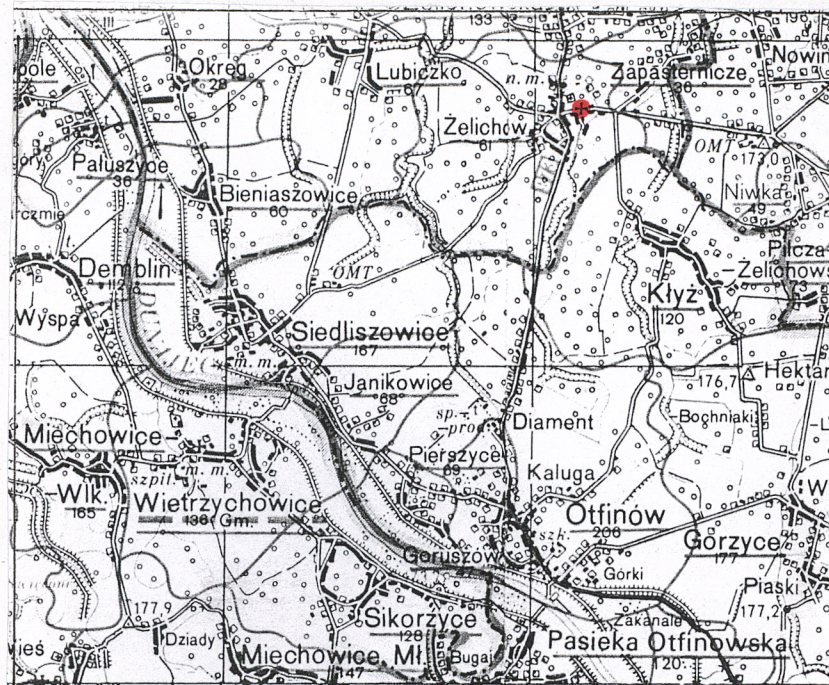
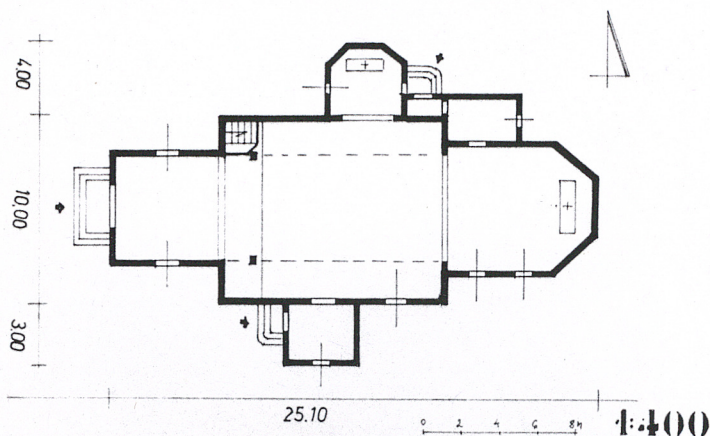
1642 r.

3. Miejscowość

ŻELICHÓW

11. Zdjęcia, rzut, przekrój, sytuacja, orientacja

- ŻELICHÓW - kościół



4. Adres Żelichów nr 1.

nr hipoteczny .....

5. Przynależność administracyjna

województwo małopolskie

gmina Greboszów

pow. DĄBROWA TARN.

6. Poprzednie nazwy miejscowości

-

7. Przynależność administracyjna  
przed 1 VI 1975

województwo krakowskie

powiat Dąbrowa Tarnowska

8. Właściciel i jego adres  
Parafia Rzymsko-Katolicka  
w Żelichowie

Diecezja Tarnowska

9. Użytkownik i jego adres

J.W.

10. Rejestr zabytków

Nr 331 data 6-12-1971





Kościół w Żelichowie jest transferem świątyni z miejscowości Pleśna w pow. tarnowskim, dokonany w 1938 roku. Kościół ten ufundował w 1642 roku właściciel dóbr Pleśna, Marcin Dobek łowczowski z żoną Wiktoria z Zborowic. Uszkodzony pożarem w 1657 roku, został odbudowany w latach 1664-1665. Przy kościele tym istniała drewniana dzwonnica wzniesiona w nieustalonym czasie, a rozebrana w pocz. XX wieku.

Parafia w Żelichowie wydzielona została z parafii gręboszowskiej i otfinowskiej w 1940 roku przez bpa Edwarda Komara. We wsi istniała wcześniej kaplica mszalna wzniesiona w roku 1863. Do niej został dobudowany transferowany kościół z Pleśnej. Stanowi ona w części jego obecny przedsionek. Kościół p.w. św. Zygmunta w Żelichowie został poświęcony przez bpa Komara w 1938 roku. Odnawiany był gruntownie w latach 1960-66. W latach po II wojnie światowej do kościoła sprowadzono późnogotycki poliptyk z XVI wieku, pochodzący z dolnośląskiej miejscowości Tymowy.

Sytuacja. Kościół usytuowany jest w środkowej części wsi, po stronie północnej drogi prowadzącej do Olesna i Dąbrowy Tarnowskiej, w pobliżu skrzyżowania dróg: Borusowa - Otfinów, Gręboszów - Olesno. Kościół jest orientowany, stoi na działce o granicach wytyczonych drewniano-murowanym ogrodzeniem z bramkami od wschodu i od zachodu. Otoczony jest owalem starodrzewu. Po stronie wschodniej kościoła znajdują się zabudowania plebańskie. Po stronie północno-zachodniej kościoła znajduje się prowizoryczna dzwonnica.

Kościół drewniany, konstrukcji zrębowej, szalowany. Jednonawowy, z prostokątną nawą i węższym prezbiterium zamkniętym trójbocznie. Przy prezbiterium od strony północnej prostokątna zakrystia z niewielkim przedsionkiem. Po stronie północnej nawy kaplica zamknięta trójbocznie. Po stronie południowej kruchta. Od zachodu do korpusu przylega obszerny przedsionek, pozostałość dawnej kaplicy mszalnej, do której dobudowano transferowany kościół. Dachy kościoła siodłowe, o wspólnej kalenicy, kryte gontem. W kalenicy nad nawą wieżyczka na sygnaturkę z latarnią i stożkowym zwieńczeniem. Przybudówki nakryte daszkami dwuspadowymi i pulpitowymi (zakrystia). Wnętrze ze stropami płaskimi, na podciągach belkowych. Wyposażenie późnogotyckie (poliptyk) i późnobarokowe.

Materiał, konstrukcja, technika.

Podmurówka wykonana z kamienia, na zaprawie cementowo-wapiennej. Wysoka do ok. 35 cm. Przy wejściach schody i podesty betonowe.

Podwaliny wykonane z drzewa dębowego i modrzewiowego, z belkami o przekrojach kwadratowych, wiązane w węglach na zamek z zaciosami. Dołem pod szalunkiem z wystającymi listwami okapowymi.

Ściany wzniesione w konstrukcji zrębowej, z drzewa głównie modrzewiowego. Belki ścian o przekrojach prostokątnych, wiązane w węglach na zamek i tyblowane. Z zewnątrz ściany kościoła osłonięte szalunkami deskowymi, przybijanymi w układzie pionowym na styk, z listwowaniem na stykach. Szalunek impregnowany. Wewnątrz kościoła ściany osłonięte boazeriami deskowymi w naturalnym kolorze starego drewna. Deski boazerii przybijane w układzie pionowym na styk.

Stropy nad prezbiterium i nawą płaskie, z podciągami wzdłużnymi i poprzecznymi. Podbitce deskowe. Podobnie nakryty przedsionek.

Posadzka kościoła wykonana z płyt sztucznego marmuru.

Otwory okienne w ścianach nawy i prezbiterium średniej wielkości, zamknięte górami łukami odcinkowymi spłaszczonymi, prostokątne. Okna szklone drobnokwaterowo, z witrażami figuralnymi. Otwory przybudówek prostokątne i półkoliście zamknięte górami (przedsionek od zachodu).

Otwory wejściowe do przedsionków, kruchty i zakrystii prostokątne z odrzwiami belkowymi i drzwiami jedno- i dwuskrzydłowymi, płycinowymi. W przejściu z prezbiterium do zakrystii portal schodkowy, z ozdobnym nadprożem, w którym data 1642. kaplica otwarta do nawy arkadą o profilowanym, drewnianym obramieniu, przesłonięta kratą. Otwór tęczy prostokątny, z belką, na której znajduje się Grupa Ukrzyżowania, późnogotycka, z pocz. XVI wieku.

Dachy kościoła siodłowe, o wieżbie krokwiowej, kryte gontem. Dach nawy i prezbiterium o wspólnej kalenicy. W kalenicy nad nawą wieżyczka na sygnaturkę, eklektyczna w formie, z latarnią i stożkowym hełmem. Przybudówki nakryte daszkami dwuspadowymi i pulpitowym (zakrystia). Szczyty od zachodu szalowane deskami. W szczycie przedsionka półkoliście zamknięta wnęka, przeszklona. W niej figura NMP, współczesna.



14. Kubatura  ok. 4100 m <sup>3</sup>	15. Powierzchnia użytkowa zabudowy  ok. 380 m <sup>2</sup>	16. Przeznaczenie pierwotne  kościół parafialny	17. Użytkowanie obecne  kościół parafialny
18. Prace budowlane i konserwatorskie, ich przebieg i dokumentacja  Zob. pkt 12.		19. Stan zachowania (fundamenty, ściany zewnętrzne, ściany wewnętrzne, sklepienia, stropy, konstrukcje dachowe, pokrycie dachu, wyposażenie i instalacje)  Budowla w dobrym stanie technicznym. Odnawiana na bieżąco.	
		20. Najpilniejsze postulaty konserwatorskie  Otoczyć opieką konserwatorską.	



**21. Akta archiwalne (rodzaj akt, numer i miejsce przechowywania)**

1. Archiwum Parafialne w Żelichowie. Kronika od 1960 r., księgi metrykalne od 1786 r.

## 24. Uwagi różne

## 25. Opracował

tekst mgr Marek H. Grabski październik 1999 r.  
imie, nazwisko, data, podpis

plany, rysunki .....i.w. październik 1999 r.  
imie, nazwisko, data, podpis

.....  
 zdjęcia fotogr. .... j.w. październik 1999 r. + repr. arch. fot. ....  
 ..... imię, nazwisko, data, podpis .....

miejsce przechowywania negatywów ..... archiwum autora

**KARTA PO WYPEŁNIENIU PODLEGA OCHRONIE NA PODSTAWIE PRZEPISÓW PRAWA AUTORSKIEGO!**

## 22. Bibliografia

1. 1. Rocznik Diecezji Tarnowskiej na 1972. Tarnów 1972.
2. Kornecki M., Dawne drewniane kościoły i dzwonnice na terenie diecezji tarnowskiej. "Currenda" nr 4-6, Tarnów 1986.
2. Kornecki M., Kościoły drewniane w Małopolsce. Kraków 1999.
4. Teka Grona Konserwatorów Galicji Zachodniej. T. 1, Kraków 1900, s. 410.
5. Kumor B., Prepozytura tarnowska. "Archiwa, Biblioteki i Muzea Kościelne", t. 12, Lublin 1966.
6. Katalog Zabytków Sztuki w Polsce. T. 1. Woj.krakowskie, pow. dąbrowski. Warszawa 1953, s. 144.

**26. Adnotacje o inspekcjach, informacje o zmianach (daty, imiona i nazwiska wypełniających)**

### 23. Źródła ikonograficzne i fotograficzne (rodzaj, miejsce przechowywania, sygnatury)

1. Archiwum WKZ w Tarnowie:
  - a) Kościół drewniany p.w. Św. Zygmunta. Inwentaryzacja architektoniczna. Oprac. St. Sukiennik 1990 (nr inw. 2743/3).

## 27. Załączniki



1. Miejscowość Ż E L I C H Ó W	2. Obiekt (nazwa jak w karcie) Kościół paraf. p.w. Św. Zygmunta	3. Zawartość wkładki (nazwa obiektu lub materiału uzupełniającego) C.d. tekstu + ilustracje dodatkowe.
-----------------------------------	--	---

c.d. pkt 13.

Wyposażenie wnętrza.

Chór muzyczny wsparty na słupach, z balustradą pełną, deskową. Schody drewniane, drabiniaste, zabudowane pod przestrzenią chóru. Prospekt organowy niezachowany, organy współczesne.

Ołtarz główny z poliptykiem późnogotyckim z pocz. XVI wieku, pochodzącym z dolnośląskiego kościoła w miejscowości Tymowy. Poliptyk rzeźbiony i malowany, pochodzący z warsztat śląskiego. Pośrodku duża scena, przedstawiająca Koronację NMP przez Świętą Trójcę, na skrzydłach płaskorzeźby ze scenami: Zwiastowania, Nawiedzenia, Adoracji Dzieciątka i Hołdu Trzech Króli. W predelli rzeźbione hermy św.św. Katarzyny, Barbary, Małgorzaty i Doroty. Po zamknięciu pierwszej pary skrzydeł osiem scen malowanych z przedstawieniami: Chrztu w Jordanie, Męczeństwa św. Wawrzyńca, Męczeństwa św. Szczepana, Męczeństwa św. Erazma Męczeństwa św. Sebastiana, św. Marcina, św. Mikołaja oraz Męczeństwa niezidentyfikowanego świętego. Po zamknięciu drugiej pary skrzydeł widoczne cztery kwatery malowane ze scenami: dwóch przedstawień Zwiastowania oraz przedstawień Chrystusa Bolesnego w typie Frasobliwego i Matki Bożej Bolesnej.

Ołtarz w kaplicy rokokowy z 2 poł. XVIII wieku, o retabulum architektonicznym, jednokondygnacyjnym, jednoosiowym, flankowanym kolumnkami i rzeźbami św. Bartłomieja i św. Szymona (?). W polu środkowym obraz przedstawiający św. Annę nauczającą Maryję, z XIX/XX w. W zwieńczeniu obraz św. Mikołaja Bpa z k. XVIII w.

Ambona barokowa z XVIII wieku, z obrazami Ewangelistów na parapecie, barokowymi z XVII/XVIII w.

verte!



130. Pleśna, d. kościół par. 1642, 1938 przeniesiony do Żelichowa, widok od pn.-zach., stan sprzed transferu.

Wkładkę założył: mgr M.H.Grabski X 1999 r.  
(imię, nazwisko, data)

Miejsce przechowywania negatywów: archiwum autora





86. Pleśna. Kościół par. 1642; 1938 przeniesiony do Żelichowa oraz dzwonnica, czas budowy nieustalony; zburzona pocz. w. XX. Fot. pocz. w. XX.

c.d. pkt 13.

Ponadto w kościele:

- Obrazy: 1. św. Wawrzyniec, późnogotycki z XV/XVI w.  
2. św. Antoni, barokowy, datowany 1702 r.  
3. św. Jan Nepomucen, barokowy z XVIII w.  
4. św. Krzysztof w otoczeniu świętych, barokowy z pocz. XVIII w.  
5. NMP z Dzieciątkiem na globie ziemskim, barokowy z XVIII w.  
6. Chrystus przy studni, w ramie rokokowej, z 2 poł. XVIII w.

- Rzeźby: 1. Grupa Ukrzyżowania, późnogotycka z pocz. XVI w. (w tęczy)  
2. Krucyfiks barokowy z XVIII w., w zamknięciu prezbiterium  
3. św. Trójca, barokowa z XVIII w.  
4. Pasyjka rokokowa z 2 poł. XVIII w., z korpusem Chrystusa z kości słoniowej  
5. Chrystus Frasobliwy, barokowy z XVIII/XIX w.

Relikwiarze skrzynkowe z XVIII wieku, relikwiarze rokokowe z 2 poł. XVIII wieku.



widok od zachodu



widok od płd-wsch.



widok od płn-wsch.



1. Miejscowość

ŻELICHÓW

2. Obiekt (nazwa jak w karcie)

Kościół  
paraf. p.w. Św. Zygmunta

3. Zawartość wkładki (nazwa obiektu lub materiału uzupełniającego)

Ilustracje dodatkowe.



widok od północy



zakrystia



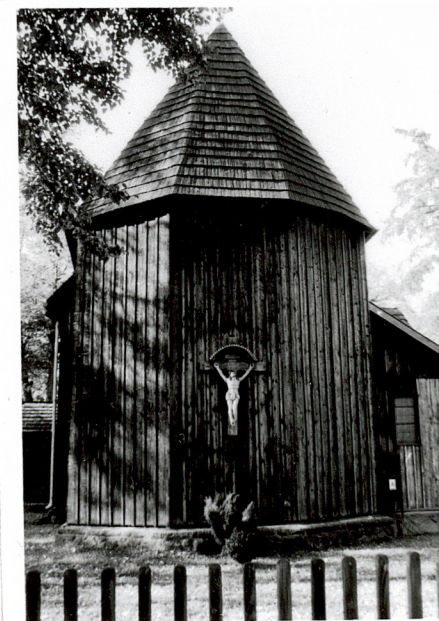
kruchta



przedsionek



zamknięcie  
prezbiterium



Wkładkę założył: mgr M.H. Grabski X 1999 r.

(imię, nazwisko, data)

arch. autora

Miejsce przechowywania negatywów: .....





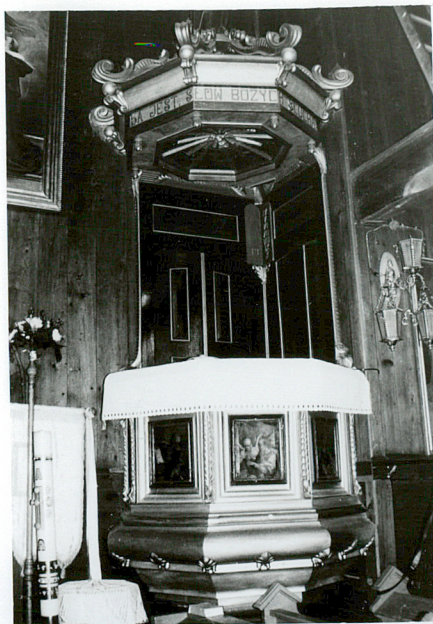
poliptyk z pocz. XVI w.



ołtarz w kaplicy



wejście do kaplicy



ambona



portal z datą 1642



1. Miejscowość ŻELICHÓW	2. Obiekt (nazwa jak w karcie) Kościół paraf. p.w. Św. Zygmunta.	3. Zawartość wkładki (nazwa obiektu lub materiału uzupełniającego) Ilustracje dodatkowe.
----------------------------	--	---



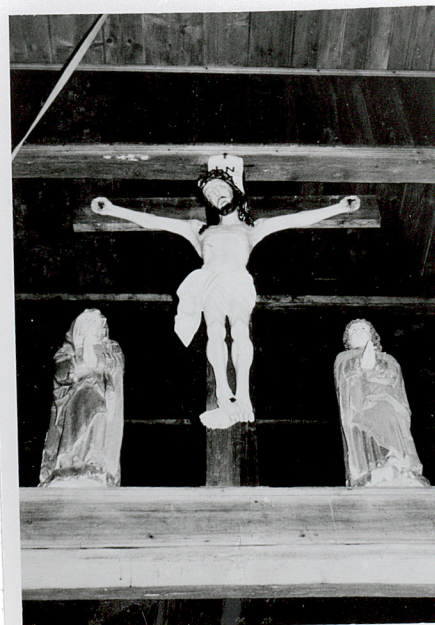
nawa



widok na chór muzyczny



belka tęczowa



krucyfiks w tęczy



konfesjonały

Wkładkę założył: mgr M.H. Grabski X 1999 r.  
(imię, nazwisko, data)

arch. autora

Miejsce przechowywania negatywów: .....