

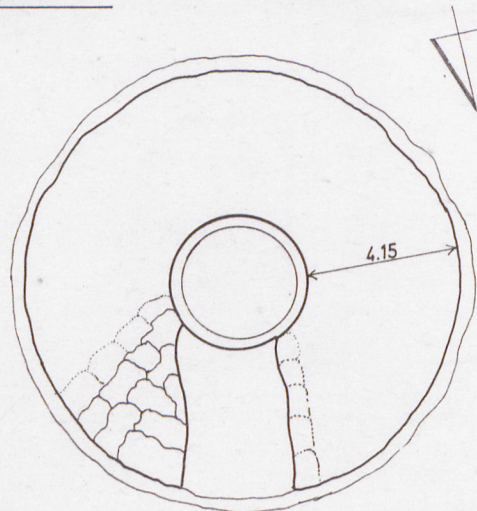
1. Obiekt BASZTA / ruiny zamczyska /

2. Czas powstania
XIV w.

3. Miejscowość
C Z C H Ó W

11. Zdjęcia, rzut, przekrój, sytuacja, orientacja

- CZCHÓW - baszta



11.90

0 1 2 3 4 m

1:200

wys. ok. 8.00 m



4. Adres Czchów - wzgórze
" Grodzisko 310 m
ul. Basztowa
nr hipoteczny

5. Przynależność administracyjna
tarnowskie
województwo
Czchów
gmina
pow. BRZESKO

6. Poprzednie nazwy miejscowości

7. Przynależność administracyjna
przed 1 VI 1975
krakowskie
województwo
Brzesko
powiat

8. Właściciel i jego adres
mienie komunalne
Gminy Czchów

9. Użytkownik i jego adres
j.w.

10. Rejestr zabytków
Nr A-24 data 28.11.30v

Lokacja zamczyska w Czchowie związana jest z przebiegiem starożytnego szlaku / traktu / handlowego opierającego się o dawny gościniec krakowsko-koszycki. Wykopalska archeologiczne potwierdzają jego istnienie już w czasach starożytnych i wczesnofeudalnych.

Droga handlowa Nowy Sącz - Czchów - Lipnica Murowana - Bochnia - Wieliczka - Kraków i dalej Gdańsk od 1453 roku była obowiązująca w komunikacji z Węgrami. Od czasów średniowiecznych w większości leżących na tym szlaku miastach istniały królewskie komory celne i składy towarów.

Pierwsza wzmianka o Czchowie pochodzi z dokumentów Leszka Czarnego z 1288 roku, kiedy osada ta zaliczana jest do dóbr klasztoru tynieckiego. W 1325 roku wymieniana jest po raz pierwszy parafia w Czchowie oraz w 1327 roku istniejąca tu królewska komora celna. Od połowy XIV wieku Czchów stanowi własność królewską. W 1355 roku otrzymuje on z rąk Kazimierza Wielkiego lokację na prawie niemieckim i mury opasujące gród. W 1356 i 1363 roku wymieniany jest w źródłach zamek istniejący przy trakcie węgierskim. Gród staje się w tym czasie siedzibą starostwa i odbywają się w nim sądy grodzkie i ziemskie dla powiatu czchowskiego. Zamek pełni w tym czasie funkcje obronne i posiada zbrojną załogę. Od końca wieku XVI popada jednak w ruinę i staje się miejscem więzienia dla skazanych za zbrodnie szlachciców. M.in. z rozkazu króla Olbrachta w 1501 roku ścięty zostaje na zamku Heliasz syn Piotra wojewody wołoskiego za pogwałcenie przymierza. O zamku jako miejscu kaźni zachowało się wiele opowieści m.in. w 1831 roku przytańczają je w ówczesnej prasie Żegota Pauli :

Sytuacja. Ruiny dawnego zamczyska położone są na stoku wzniesienia o nazwie "Grodzisko" / 310 m n.p.m. / usytuowanym w południowej części miejscowości. Wzniesienie to wchodzi w skład wzgórz okalających rozległą w tym miejscu dolinę Dunajca. Zarys dawnych murów obronnych oraz baszta położone są na północno-wschodnim stoku, w niewielkiej odległości od szczytu.

Reliktem zamku są obecnie ruiny dawnych murów obronnych oraz częściowo zrekonstruowana wyniosła kamienna wieża / baszta /. Wieża posiada kształt walca o średnicy zewnętrznej 12,5 m i wysokości ok. 20 m. Na poziomie ok. 4 m od powierzchni ziemi średnica walca zmniejsza się o 60 cm. Grubość murów kondygnacji przyziemia wieży wynosi ok. 120 cm. Mury wykonane są z piaskowca układanego warstwowo na zaprawie wapienno-piaskowej. W przyziemiu znajduje się wąski otwór wejściowy sklepiony półkolistym łukiem. W wyższej kondygnacji wieży, ponad szerszym pierścieniem murów przyziemia znajdują się cztery otwory szczelinowe / strzelnicze / wyprowadzone w czterech kierunkach. Noszą one ślady przemurowań dokonanych podczas obecnej adaptacji. Otwory przesłonięte są stalowymi kratownicami. Korona murów wieży nadbudowana w latach 1990-tych ma rzut ośmiobokowy ze szczelinami w co drugiej ścianie. Górna kondygnacja wieży nakryta jest żelbetowym stropem wprowadzonym w 1928 roku. Komunikacja z platformą widokową kręconą klatką schodową.

Mury obronne zamczyska wraz z zarysem istniejącego w części północno-wschodniej budynku mieszkalnego posiadają zróżnicowaną wysokość. Wzniesione zostały z piaskowca na zaprawie wapiennej. We fragmentach murów widoczne są ślady przemurowań ceglanych a także detali kamiennych. Mury te podobnie jak i wieża noszą ślady tynków wapiennych. Część mieszkalna dawnego grodu objęta jest obecnie prowadzonymi pracami wykopaliskowymi. W północnej kurtynie murów / zob. plan wg T. Chrzanowskiego i Korneckiego / znajdowała się główna brama, zaś od strony południowej, w przerwie murów, furta. Budynek mieszkalny usytuowany w obrębie murów posiadał wymiary ok. 7,5 x 6,0 m

<p>14. Kubatura</p> <p>—</p>	<p>15. Powierzchnia użytkowa</p> <p>średnica zew. baszty 12,5 m wysokość ok. 20 m zarysy murów z częścią mieszkalną o wymiarach 7,5 x 6,0 m</p>	<p>16. Przeznaczenie pierwotne</p> <p>obronne</p>	<p>17. Użytkowanie obecne</p> <p>wieża / baszta/ widokowa</p>
<p>18. Prace budowlane i konserwatorskie, ich przebieg i dokumentacja</p> <p>Prace archeologiczno – konserwatorskie prowadzone w latach :</p> <ul style="list-style-type: none"> – 1928 / strop baszty / – 1966–67 prace archeologiczne – od 1991 prace archeologiczno-zabezpieczeniowe murów obronnych. 		<p>19. Stan zachowania (fundamenty, ściany zewnętrzne, ściany wewnętrzne, sklepienia, stropy, konstrukcje dachowe, pokrycie dachu, wyposażenie i instalacje)</p> <p>Baszta po wykonanych pracach zabezpieczeniowo- adaptacyjnych na wieżę widokową.</p> <p>20. Najpilniejsze postulaty konserwatorskie</p> <p>Otoczyć opieką konserwatorską.</p>	

21. Akta archiwalne (rodzaj akt, numer i miejsce przechowywania)

24. Uwagi różne

25. Opracował

mgr Marek H. Grabski wrzesień 1997 r.

tekst imię, nazwisko, data, podpis

plany, rysunki j.w. + reprodukcje
..... imię, nazwisko, data, podpis

zdjęcia fotogr. mgr Marek H. Grabski IX 1997 r.
..... imię, nazwisko, data, podpis

miejsce przechowywania negatywów
PSOZ Tarnów

KARTA PO WYPEŁNIENIU PODLEGA OCHRONIE NA PODSTAWIE PRZEPISÓW PRAWA AUTORSKIEGO !

22. Bibliografia

1. Żaki A., Archeologia Czchowa nad Dunajcem. "Acta Archeologica Carpathica", t.9, z.2, 1967.
2. Marszałek J. Katalog grodzisk i zamczysk w Karpatach. Warszawa 1994, s.69-71.
3. Szope M., Grodziska i zamczyska woj. tarnowskiego. Tarnów 1981, s. 16-17.
4. Leńczyk G., Katalog grodzisk i zamczysk Małopolski. Kraków 1983, s. 100-103.
5. Guerguin B., Zamki w Polsce. Warszawa 1984, s.129.

26. Adnotacje o inspekcjach, informacje o zmianach (daty, imiona i nazwiska wypełniających)

23. Źródła ikonograficzne i fotograficzne (rodzaj, miejsce przechowywania, sygnatury)

1. Widok ogólny zamku i miasta od wsch. Rys. A. Górczyński, ok. 1840. W : Muzeum Narodowe w Krakowie Muzeum Czartoryskich, sygn. Ew/XV/ ryc.7493
2. Widok ogólny miasteczka i zamku od wsch. Rys. N.Orda po 1863, W: Muzeum Narodowe w Krakowie, Oddział Czartoryskich, sygn.III, ryc. 4525.
3. Widok miasta i zamku od wsch. Rys. B.M. Stęczyński, ok. 1846. Publ. w "Galicja w 24 obrazach" Kraków 1864.

27. Załączniki

1. Miejscowość

C Z C H Ó W

2. Obiekt (nazwa jak w karcie)

Baszta / ruiny zamczyska / C.d. tekstu + ikonografia

3. Zawartość wkładki (nazwa obiektu lub materiału uzupełniającego)

c.d. pkt 12.

... " Z warownego miasta pozostała jedna tylko wieża okrągła na wzgórku stojąca. W głębokich sklepieniach tej wieży jęczała szlachta za zbrodnie lub poddawała głowy pod miecz sprawiedliwości. Katów sprowadzano z Biecza, gdziejedynie na całą Polskę był cech onychże. Dotąd lud prawi różne rzeczy o męczarniach jakimi tutaj za zbrodnie karano. Tak miał się w tych podziemiach znajdować jeden loch w którym wystawiona była tak zwana żelazna panna : skazany na śmierć musiał ją całować, za zbliżeniem się do niej spadał na dół, na ostre noże, gdzie ciało jego całkiem posieczone leciało do Dunajca, który podług wieści płynął pod wieżą ... " / Zegota Pauli. Wyimki z podróży po Galicji w 1831 roku. " Rozmaitości ", Lwów 1835, nr 47-52 /.

W wieku XVII i XVIII następuje upadek znaczenia Czchowa, zamek popada w ruinę. Jako ruinę przedstawiają go sztychy z pocz. XIX wieku.

Pierwsze prace archeologiczno-konserwatorskie prowadzone są w ruinach zamczyska w 1928 roku, kiedy to basztę nakryto żelbetowym stropem. Badania archeologiczne prowadzone w latach 1966-67 przez A. Żakiego pozwalają na odkrycie dawnych murów obronnych zamczyska i dawnej części mieszkalnej, choć wówczas nie ustalono całkowitego planu zabudowy. Od 1991 roku prace archeologiczno-rekonstrukcyjne prowadzi na grodzisku Muzeum Okręgowe z Tarnowa. Po ich zakończeniu baszta udostępniona ma być jako miejsce widokowe.

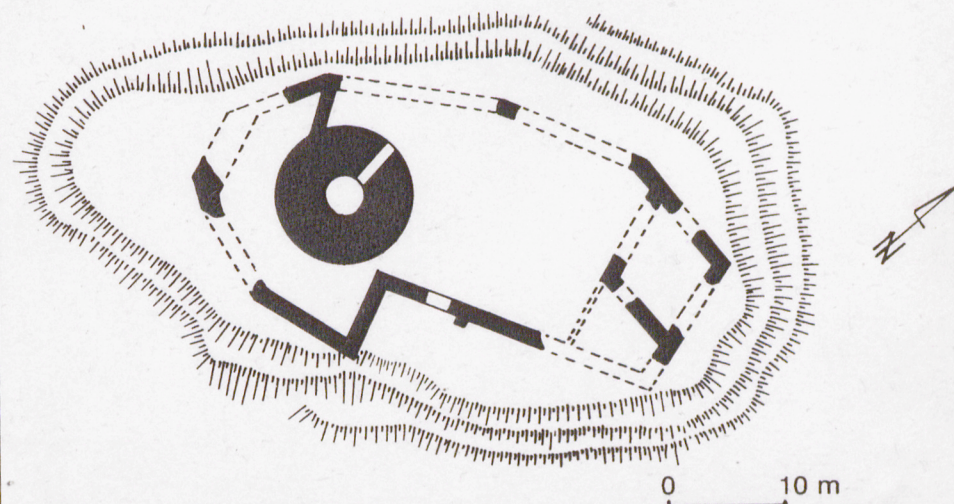
Na stokach wzniesienia " Grodzisko ", w pobliżu ruin znajduje się obelisk upamiętniający 1000-lecie Chrztu Polski oraz pozostałości umocnień z czasów II wojny światowej wchodzących w skład linii obrony doliny Dunajca.

Wkładkę założył: mgr Marek H. Grabski IX 1997 r.
(imię, nazwisko, data)

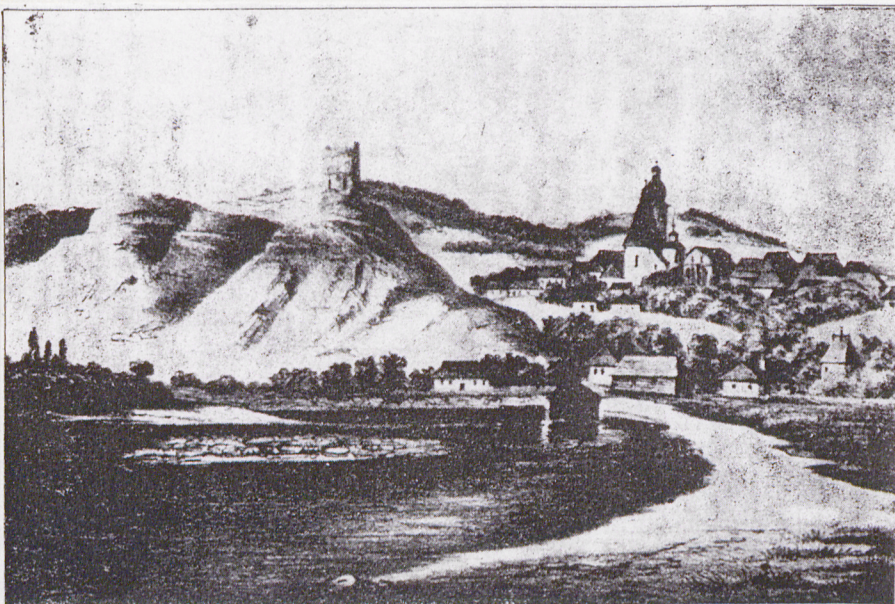
PSOZ Tarnów

Miejsce przechowywania negatywów:

Z-d Poligr. Jan Jasiński W-wa, ul. Wolna 13, tel. 12-43-83

Czchów. Lokalizacja zamczyska
(wg M. Szope)Czchów. Ruiny baszty zamkowej
(wg T. Szydłowskiego)

Czchów. Plan zamku (wg T. Chrzanowskiego i M. Korneckiego)



1. Czchów. Widok zamku i miasteczka od wsch. (s. 14, poz. 1)

Repr. ryc. A. Gorczyńskiego z ok. 1840 r.



3. Czchów. Widok zamku i miasteczka od wsch. (s. 15, poz. 3)

Repr. ryc. B.M. Stęczyńskiego z ok. 1846 r.

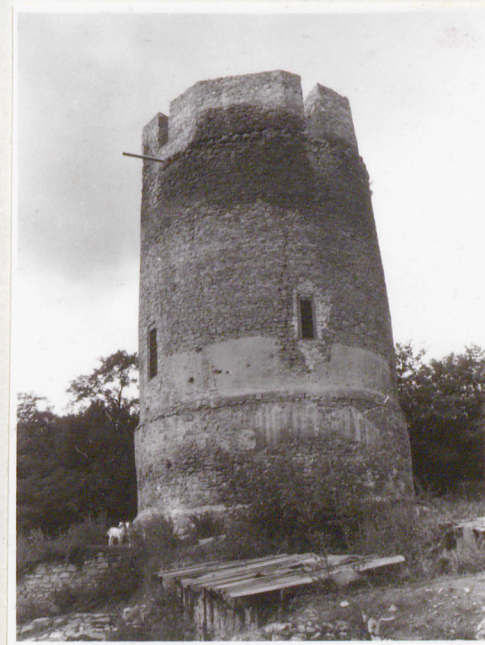


baszta
widok
od pñn.



dolne partie murów
baszty

baszta
widok
od wsch.



1. Miejscowość

C Z C H Ó W

2. Obiekt (nazwa jak w karcie)

Baszta / ruiny zamczyska /

3. Zawartość wkładki (nazwa obiektu lub materiału uzupełniającego)

Fot. dodatkowe.



zarys murów
obronnych
po stronie
północnej
baszty



zarys murów
obronnych
po stronie
wschodniej
baszty



teren prac
wykopaliiskowych
na części
mieszkalnej
dawnego zamku



Wkładkę założył: mgr Marek H. Grabski IX 1997 r.
(imię, nazwisko, data)

Miejsce przechowywania negatywów: PSOZ Tarnów

Z-d Poligr. Jan Jasiński W-wa, ul. Wolna 13, tel. 12-43-83

Wzór ODZ 1978 r.



widok wzniesienia /"Grodzisko" 340 m n.p.m. /
od strony południowej z szosy do Nowego Sącza



obelisk i pozostałości umocnień
obronnych na szczycie wzniesienia



żelbetowy bunkier u podnóża
wzniesienia od strony półn-zach.