

MAŁOPOLSKIE

1597

1. Obiekt

ZAGRODA nr 55

2. Czas powstania

2 poł.XIX w.

3. Miejscowość

CHOCHOŁÓW

4. Adres

Chochołów nr 55

nr hipoteczny .....

5. Przynależność administracyjna

województwo nowosądeckie

gmina Gzarny Dunajec

pow. NOWY TARG

6. Poprzednie nazwy miejscowości

-

7. Przynależność administracyjna  
przed 1.VI.1975

województwo krakowskie

powiat nowotarski

8. Właściciel i jego adres

Krupa Józef  
zam.w/m

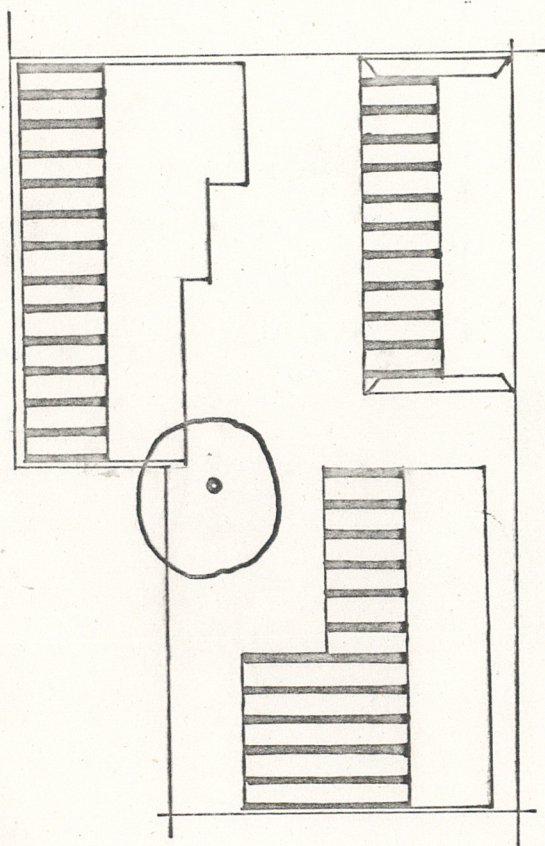
9. Użytkownik i jego adres

J.W.

10. Rejestr zabytków

Nr 440 data 22.01.1986

CHOCHOŁÓW 55



autor zdjęć fot.J.Brzozowski,X 1978  
data wykonania  
miejsce przechowywania negatywów /neg.PP PKZ/



12. Autorzy, historia obiektu, określenia stylu.

Zagroda powstała w drugiej połowie XIX wieku. Nazwisko fundatora i budowniczego nieustalone. Budynek mieszkalny w zagrodzie zbudowany został w 1869 roku. W tym samym mniej więcej czasie powstały budynki gospodarcze. Obiekty remontowane na bieżąco, zachowane w stosunku do stanu pierwotnego bez większych zmian. Do zagrody nr 55 należy również połowa budynku gospodarczego /współczesnego/ należącego do zagrody nr 53.

Zagroda otwarta, z zabudowaniami usytuowanymi równolegle do siebie, wzdłuż południowej i północnej granicy siedliska. Wszystkie budynki zwrócone szczytem do drogi. W zagrodzie budynek mieszkalny oraz naprzeciwległe budynki gospodarcze są zabytkowe, nowy budynek gospodarczy wspólny z zagrodą nr 53 nie przedstawia wartości.

13. Opis (sytuacja, materiał i konstrukcja, rzut, bryła, elewacje, dach, wnętrze wyposażenie, instalacje)

Zagroda nr 55 usytuowana jest po zachodniej stronie szosy prowadzącej z Zakopanego do Czarnego Dunajca, w drugiej linii zabudowy. Znajduje się na działce siedliskowej o wydłużonym kształcie. Obejście składa się z zabudowań, małego ogródka kwiatowego znajdującego się z tyłu za chałupą oraz z podwórza gospodarczego.

Zabudowania zagrody:

1. budynek mieszkalny usytuowany wzdłuż północnego boku działki siedliskowej, bliżej jej zachodniej części, zwrócony szczytem do drogi, a frontem na południe;
2. budynek gospodarczy usytuowany naprzeciw budynku mieszkalnego, wzdłuż południowej granicy działki siedliskowej i położony bliżej drogi niż sąsiadujący z nim drugi budynek gospodarczy;
3. budynek gospodarczy przylegający do poprzedniego budynku gospodarczego, od strony strumienia, posiadający większą kubaturę niż poprzedni;
4. budynek gospodarczy - nowy, stanowiący połowę dużego, murywanego budynku gospodarczego będącego we wspólnym posiadaniu wraz z zagrodą nr 53.



14. Kubatura	15. Powierzchnia użytkowa	16. Przeznaczenie pierwotne zagroda wiejska	17. Użytkowanie obecne zagroda wiejska
18. Prace budowlane i konserwatorskie, ich przebieg i dokumentacja		19. Stan zachowania (fundamenty, ściany zewnętrzne, ściany wewnętrzne, sklepienia, stropy, konstrukcje dachowe, pokrycie dachu, wyposażenie i instalacje)	
		<p>Stan zachowania poszczególnych budynków znajduje się na kartach obiektowych, stan zachowania nowego budynku gospodarczego bardzo dobry.</p>	
20. Najpilniejsze postulaty konserwatorskie			
<p>Wskazane objęcie zagrody ochroną, ze względu na jej walory zabytkowe i krajobrazowe. Nowy budynek gospodarczy nie posiada żadnej wartości zabytkowej i jako taki wykluczony jest z opieki konserwatorskiej.</p>			



21. Akta archiwalne (rodzaj akt, numer i miejsce przechowywania)

22. Bibliografia

1. Zabytki Architektury i Budownictwa w Polsce  
województwo krakowskie i m. Kraków.  
Biblioteka Muzealnictwa i Ochrony Zabytków  
Seria A t.7 s.100 poz.33

23. Źródła ikonograficzne i fotografie (rodzaj, miejsce przechowywania, sygnatury)

24. Uwagi różne

25. Wypełnił X 1978 r.

mgr Małgorzata Litwin  
/PP PKZ O. Kraków/

26. Sprawdził