

1. Obiekt

CHAŁUPA nr 28

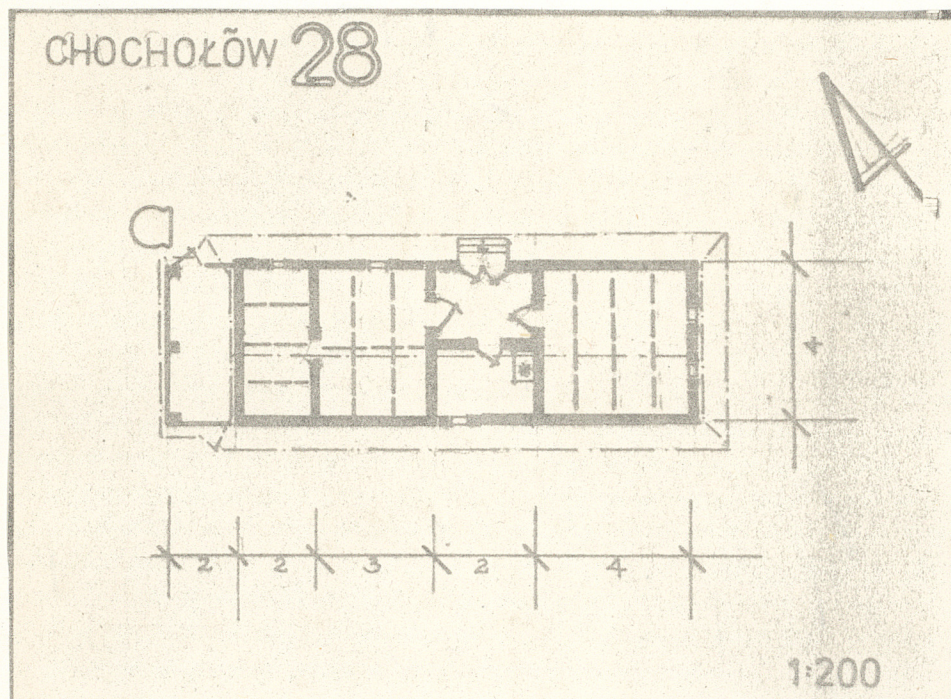
2. Czas powstania

1908 r

3. Miejscowość

CHOCHOŁÓW

11. Zdjęcia, plan sytuacyjny, rzuty



4. Adres

Chochołów nr 28

nr hipoteczny .....

5. Przynależność administracyjna

województwo nowosądeckiegmina Czarny Dunajec  
pow. NOWY TARG

6. Poprzednie nazwy miejscowości

-

7. Przynależność administracyjna  
przed 1.VI.1975województwo krakowskiepowiat nowotarski

8. Właściciel i jego adres

Aniela Śliwa

Chochołów nr 28

9. Użytkownik i jego adres

J.W.

10. Rejestr zabytków

Nr 393/185 data 28.12.1985autor zdjęć J.Brzozowski, M.Kornecki  
data wykonania V.1978.  
miejsce przechowywania negatywów



12. Autorzy, historia obiektu, określenia stylu.

Chałupa wybudowana w 1908 roku, wg. daty na soszębie.

Cieśla nierzany.

Izba i alkierz po stronie zachodniej starsze - brak danych.

---

Pod względem materiału, konstrukcji i detalu prezentuje typ rozwiniętego domu góralskiego - charakterystyczny dla tradycyjnej zabudowy Chochołowa.

13. Opis (sytuacja, materiał i konstrukcja, rzut, bryła, elewacje, dach, wnętrze wyposażenie, instalacje)

Budynek usytuowany w zagrodzie nr 28, przy drodze głównej prowadzącej z Czarnego Dunajca do Zakopanego, po jej zachodniej stronie. Frontem skierowany na północ, szczytem ustawiony do drogi. Chałupa drewniana, zbudowana z płazów i busów świerkowych, konstrukcji zrębowej z sienią wstawioną na słup i dostawionym od zachodu słupowym aneksem, na podmurówce kamiennej bez zaprawy. Uszczelnienia wykonane z mchu i warkoczy słomianych. Dostępna od strony bocznej drogi dojazdowej; komunikacja po dwóch schodkach drewnianych przez prostokątny otwór drzwiowy z nadświetlem, drzwi deskowe, do sieni. Sień przedzielona ścianką działową, w której drzwi deskowe do kuchni. Kuchnia oświetlona jednym oknem sześciokwaterowym, w rogu piec kuchenny. Z sieni na prawo przejście do izby oświetlonej jednym oknem trójkwaterowym, podłoga deskowa, strop deskowy; z tej izby przejście do komory - alkierza, oświetlonego jednym oknem dwukwaterowym. W lewo z sieni wejście do białej izby, która oświetlona dwoma oknami trójkwaterowymi od wschodu / wychodzą na drogę główną/, podłoga deskowa, strop deskowy. Dach konstrukcji kłokwiowej, dwuspadowy z okapami, kryty gontem i dranicami. Szczyty szalowane pionowo z listwowaniami, w szczytach wycięte małe otwory wentylacyjne. Od zachodu dostawiony do budynku aneks słupowy szalowany deskami z drzwiami deskowymi, przeznaczenie magazynowe. Pod oknami białej izby - w ścianie szczytowej od wschodu - mały ogródek kwiatowy ogrodzony płotkiem drewnianym.



14. Kubatura	15. Powierzchnia użytkowa	16. Przeznaczenie pierwotne	17. Użytkowanie obecne
182 m <sup>3</sup>	52 m <sup>2</sup>	budynek mieszkalny	budynek mieszkalny
18. Prace budowlane i konserwatorskie, ich przebieg i dokumentacja		19. Stan zachowania (fundamenty, ściany zewnętrzne, ściany wewnętrzne, sklepienia, stropy, konstrukcje dachowe, pokrycie dachu, wyposażenie i instalacje)	
Wymieniona stolarka okienna. Remonty przeprowadzane w miarę bieżących potrzeb.		Stan zachowania ścian, konstrukcji i pokrycia dachu - dobry.	
20. Najpilniejsze postulaty konserwatorskie			
Budynek powinien pozostać bez większych zmian zewnętrznych, ze względu na jego tradycyjną formę i położenie przy głównej drodze.			



21. Akta archiwalne (rodzaj akt, numer i miejsce przechowywania)

22. Bibliografia



23. Źródła ikonograficzne i fotografie (rodzaj, miejsce przechowywania, sygnatury)

24. Uwagi różne



25 Wypełnił VI.1978.

mgr E.Pencakowska  
PP PKZ O/Kraków

26. Sprawdził