

A B C D E F G H I J K L M N O P R S T U V W X Y Z

Nr MAŁOPOLSKIE

1132

1. Obiekt PAŁAC

2. Czas powstania
1860 r.

3. Miejscowość
PASZKÓWKA

15911

11. Zdjęcia, rzut, przekrój, sytuacja, orientacja



1-ELEW. FRONTOWA (PD)
2-PORTYK ELEW. OGRODOWEJ (PN)
3-WIDOK NA WIEŻĘ

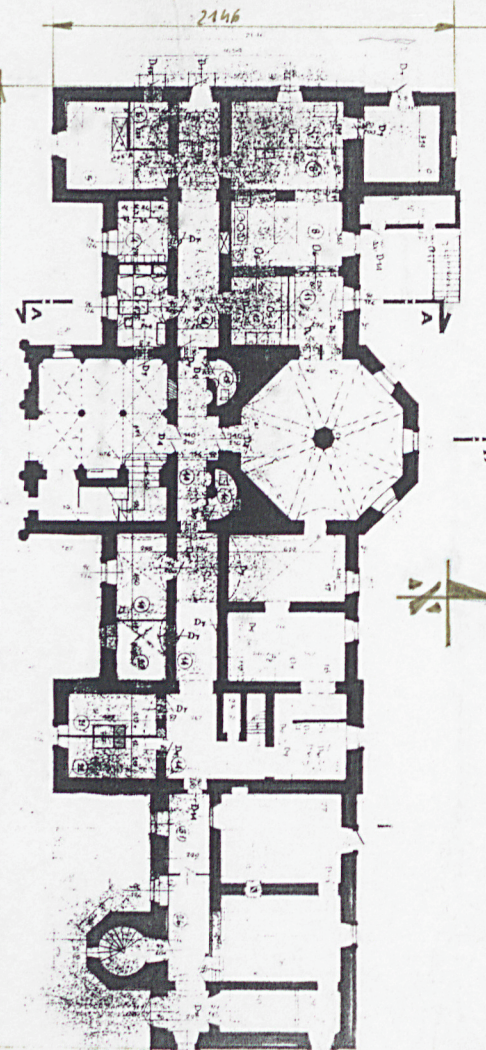
1



2



3



RZUT PARTERU SKALA 1:400

0 2 4 6 8 10 M

4. Adres
parc. nr 123/6

nr hipoteczny KW 48580
ul. Polna 21

5. Przynależność administracyjna
województwo bielskie
gmina Brzeźnica pow. WADOWICE

6. Poprzednie nazwy miejscowości
j.w.

7. Przynależność administracyjna
przed 1 VI 1975
województwo krakowskie
powiat Wadowice

8. Właściciel i jego adres
Gmina Brzeźnica PRYWATNY
/Urząd Gminy Brzeźnica/

9. Użytkownik i jego adres
nieużytkowany
PENSJONAT

10. Rejestr zabytków

Nr A-722/96 data 06.02.1996

Pałac zlokalizowany jest na terenie zabytkowego parku o pow. ok. 3 ha. Park od strony pd. i częściowo od wsch. przylega do drogi relacji Przytkowice-Trzeboń. Z pozostałych stron otaczają go pola uprawne. W odległości ok. 800 m na pn. znajduje się kościół parafialny.

Pałac jest to obiekt murowany, /cegła/, otynkowany, 2-piętrowy, niepodpiwniczony, z dachem wielospadowym krytym blachą, wieża dachowa drewniana krokwiowo-jętkowa. Wieża kryta hełmem w formie stożka /iglica/.

Zbudowany na nieregularnym, wydłużonym planie z pięcioma ryzalitami, wieżą i portykiem, dwupiętrowy, dwutraktowy. Elewacje z pełnym wystrojem architektoniczno-sztukatorskim. W poziomie dzielone gzymsami kordonowymi, zwieńczone gzymsiem koronującym. Otwory okienne na parterze prostokątne, wyposażone w okna drewniane, dwukwaterowe /wtórne/, w elewacji pn w obramieniach. W kondygnacji piano nobile /1p./ zwieńczone łukiem Tudora z ozdobnymi gzymsami nadokiennymi, pod oknami płyciny z dekoracją sztukatorską. Okna drewniane, skrzynkowe, krzyżowe.

Na 2 piętrze dwojaki otwory: prostokątne /z oknami jak na parterze, lecz wszystkie bez obramień/ oraz zwieńczone łukiem 2- spadowym /w arkadach/ z oknami jednokwaterowymi drewnianymi. Na wieży w poziomie platformy szczytowej otwory okienne zwieńczone ostrołukiem, /okna drewniane jednokwaterowe dwudzielne/. Pozostałe otwory prostokątne jednokwaterowe. Wszystkie okna wieży z dekoracyjnymi gzymsami nadokiennymi.

Zewnętrzne otwory drzwiowe - wejść bocznych - prostokątne /stolarka wtórna jednoskrzydłowa z płyty pilśniowej/, wejścia głównego zwieńczone łukiem Tudora ze stolarką trójskrzydłową, płycinową, o bogatej dekoracji snycerskiej, przeszkłone.

Elewacje:

wszystkie naroża elewacji wieńczą sterczyny /w rodzaju pinakli/. Elewacja frontowa /pd./ z trzema ryzalitami i wieżą z prawej strony, niesymetryczna. Ryzalit główny /najszerszy/ ze wzmianką dekoracją sztukatorską, mieszczący wejście główne, rozczłonkowany dekoracyjnie wielobocznymi, przyściennymi słupami, zwieńczonymi sterczynami. Na 1p. centralnie porte-fenetre trójkwaterowe, sześciopolowe /forma i dekoracja jak pozostałe okna tej kondygnacji/, wychodzące na niewielki balkon z żelazną balustradą. Na 2 piętrze nad porte-fenetre trójkarkada ostrołukowa / w środku ślepa, po bokach okna/. Ryzalit na 2p. flankowany ozdobnymi /w motywy organiczne/ płycinami przechodzącymi na boczne ściany ryzalitu. Całość zwieńczona attyką z dekoracją sztukatorską /gryfy, herby/.

Ryzality boczne w parterze i 1p. jednoosiowe, na 2p. ostrołukowe arkady przechodzące na ściany boczne ryzalitów - ślepe lub z oknami. Ryzality na wszystkich ścianach wieńczy fryz kasetonowy z dekoracją sztukatorską /ceramiczną/. Między ryzalitami ściany 2-osiowe, na drugim piętrze po bokach prostokątnych okien

ozdobne płyciny ze sztukateriami.

Odcinek ściany z przyległą wieżą trzyosiowy, na parterze z prawej flanki drzwi 2-skrzydłowe wiodące do kotłowni i pomieszczeń przyległych. Na 2p. między oknami z lewej strony wieży płyciny ozdobne ze sztukateriami ceramicznymi. Wieża - ośmioboczna, z nieregularnie rozmieszczonymi prostokątnymi oknami schodowymi, znacznie przewyższająca gabaryty pałacu. Dzielona w poziomie gzymsami jak reszta pałacu, zwieńczenie ze wzmianką dekoracją architektoniczno-sztukatorską /sterczyny na każdym narożniku, fryz ozdobny, między sterczynami podwójne, ślepe arkady o wtku ceglany, ceglane ostrołuki przy zwieńczeniu okien przy platformie/. cd zał. nr 1/

Pałac zbudowany przez rodzinę Wężyków w charakterze pseudogotycko-mauretańskiego zamku.

Użytkowany przez nich do 1939 r. W 1945 roku majątek rozparcelowano, a sam pałac przeznaczono na szkołę, która funkcjonowała tam do 1958 r. Po przeniesieniu szkoły do nowego budynku pałac był przez kilka lat opuszczony. W latach

1961-1966 mieściła się w nim Spółdzielnia Zdrowia oraz mieszkali nauczyciele. Później mieściła się tam przez pewien czas piekarnia. W 1971 wyremontowano budynek, który przeznaczono na Dom Wypoczynkowy Emerytów i Rencistów Spółdzielczości Pracy.

W 1977 roku użytkowany przez Spółdzielcze Biuro Turystyczne "Turysta" jako Ośrodek Turystyczno-Wypoczynkowy "Kasztelanka".

Funkcję tą pełni do 1990 roku, później - do chwili obecnej - nieużytkowany.

Kubatura 9.075 m ³	15. Powierzchnia użytkowa 1572,6 m ²	16. Przeznaczenie pierwotne budynek mieszkalny	17. Użytkowanie obecne nieużytkowany
Prace budowlane i konserwatorskie, ich przebieg i dokumentacja - w latach 60-tych /XXw/ generalny remont budynku, - w 1971 r. remont adaptacyjny z przeznaczeniem na dom wypoczynkowy.		19. Stan zachowania (fundamenty, ściany zewnętrzne, ściany wewnętrzne, sklepienia, stropy, konstrukcje dachowe, pokrycie dachu, wyposażenie i instalacje) Budynek pod względem technicznym znajduje się obecnie w stosunkowo dobrym stanie, ale brak użytkownika wpływa na jego przyspieszoną degradację. Nieogrzewany i niekonserwowany popada w wilgoć, która jest widoczna w licznych miejscach wewnątrz i na zewnątrz na wszystkich kondygnacjach /wykwity, odparzenia i odpryski tynków, łuszczenie farby/. Więźba dachowa i pokrycie dachu w dobrym stanie, ale dach wymaga pilnie zabezpieczenia. Zachowanie wartości kulturowych: -bryła i elewacje /detal architektoniczny / o zachowanej pierwotnej formie, -wnętrza w więkrzości przekształcone wtórnie pod względem podziałów i wyposażenia / w więkrzości stolarka drzwiowa, całkowicie posadzki/. Z układów wewnętrznych zachowane tylko pomieszczenia reprezentacyjne na osi ryzalitu głównego z detalami oraz częściowo pomieszczenia na 1p. w skrzydle zach. 20. Najpilniejsze postulaty konserwatorskie - zagospodarowanie budynku, - stałe ogrzewanie w sezonie zimowym, - zabezpieczenie pokrycia dachu, sprawdzenie drożności rynien i rur spustowych i likwidacja usterek.	

21. Akta archiwalne (rodzaj akt, numer i miejsce przechowywania)

- Kataster Galicyjski z 1848 r. / z uwidocznionym zesp. pałacowo-parkowym w Paszówce/
Archiwum PSOZ Bielsko-Biała

22. Biblioteka

- J. Bogdanowski: Ogrody włoskie pod Krakowem,
Zeszyty Naukowe. Politechnika Krakowska. Kraków 1966
- Dziennik Polski z 21.10.1960.
- Katalog Zabytków Sztuki w Polsce, woj. krakowskie,
t. I, 1953, Warszawa.
- Kronika Urzędu Gminy Brzeźnica

23. Źródła ikonograficzne i fotografia (rodzaj, miejsce przechowywania, sygnatury)

24. Uwagi różne

na strychu pałacu zgromadzone są ceramiczne elementy
detalu architektonicznego elewacji /rozety duże i małe/

25. Opracował

tekst mgr Mariusz Gódek o5.02.1996.

imię, nazwisko, data, podpis

plany, rysunki

J.W.

imię, nazwisko, data, podpis

zdjęcia fotogr.

J.W.

imię, nazwisko, data, podpis

miejsce przechowywania negatywów

Archiwum PSOZ Bielsko-Biała

KARTA PO WYPEŁNIENIU PODLEGA OCHRONIE NA PODSTAWIE PRZEPISÓW PRAWA AUTORSKIEGO

26. Adnotacje o inspekcjach, informacje o zmianach (daty, imiona i nazwiska wypełniających)

27. Załączniki

załącznik nr 1, 2.

1. Miejscowość PASZKÓWKA	2. Obiekt (nazwa jak w karcie) PAŁAC	3. Zawartość wkładki (nazwa obiektu lub materiału uzupełniającego) opis / cd p. 13/
-----------------------------	---	--

Elewacja wsch.- w parterze boczne drzwi 1-skrzydłowe, piano nobile flankowane z prawej oknem, z lewej blendą o formie analogicznej jak inne tej kondygnacji. Drugie piętro bez okien, a na ich wysokości fryz płycinowy z dekoracją sztukatorską /ceramiczną/.

Elewacja pn./ogrodowa/ z dwoma ryzalitami i portykiem. Ryzalit trójścienny /część sali ośmiobocznej/ w parterze i na 1 p. po jednym oknie na każdej ścianie /okna typowe dla danej kondygnacji/. Drugie piętro ślepe, z ozdobnym fryzem płycinowym, o polach wypełnionych arabeskami. Wszystkie narożniki zwieńczone sterczynami.

Drugi ryzalit -płaski-w parterze i 1p. jednoosiowy /o oknach typowych dla danej kondygnacji/. Drugie piętro o ostrołukowych arkadach /ślapyh i z oknami/. Ryzalit zwieńczony fryzem płycinowym z dekoracją sztukatorską /ceramiczną/, w narożach sterczyny. Lica ścian poza ryzalitami w parterze i 1p. o oknach typowych dla danej kondygnacji, na 2p. przestrzeń między prostokątnymi oknami wypełnione fryzem płycinowym.

Portyk z prawej flanki dwukondygnacyjny z wychodzącymi na ogród schodami 2-biegowymi łamanymi, z żelazną balustradą /wtórną/. Portyk na wys. 1p. od str. wsch. i pn. otwarty podwójnymi arkadami kolumnach z głowicami korynckimi. Balustrady arkad pełne, murywane, ozdobne /jak płyciny pod oknami piano nobile/. Od str. zach. na 1p. jedn. okno typowe dla tej kondygnacji, w parterze z tej strony oraz od str. wsch. wejścia o drzwiach 1-skrzydłowych /wtórne, pilśniowe/. Portyk wieńczy fryz płycinowy z ceramicznym detałem. Elewacja zach.- w parterze okno prostokątne i dwoje drzwi /wtórne, pilśniowe/. Na 1p. z boku /przy portyku/ jedno okno typowe dla piano nobile. Drugie piętro wzdłuż całej elewacji wypełnia fryz arkad ostrołukowych ślapyh. Elewację wieńczy fryz płycinowy

Wkładkę założył: mgr Mariusz Godek 05.02.1996
(imię, nazwisko, data)

Miejsce przechowywania negatywów: Archiwum PSOZ Bielsko-Biała

Z-d Poligr. Jan Jasiński W-wa, ul. Wolna 13, tel. 12-43-83

z dekoracją sztukatorską /ceramiczną/.

Wnętrze:

oś podłużną budynku /na wszystkich kondygnacjach/ wyznacza korytarz biegnący przez całą długość, do którego przylegają dwa trakty pomieszczeń. Podstawowym wejściem do wnętrza jest brama główna w ryzalicie fasady. Wprowadza ono do ozdobnego hallu zawierającego dwa filary kamienne pośrodku, podtrzymujące krzyżowo-żebrowe sklepienie. Żebra na ścianach przejmują przyscienne filary wraz z żebrawami o wątku ceglanym. Ściany i sklepienia otynkowane gładko, pobielone. Posadzka w hallu marmurowa /odłamki topione w cemencie/. Do hallu przyległe dwa niewielkie, otwarte pomieszczenia /szatnia i recepcja/, oraz klatka schodowa. Na osi hallu znajduje się reprezentacyjne ośmioboczne pomieszczenie z filarem pośrodku podtrzymującym żebra sklepienia /żebra i filar odkryty wątek ceglany/. Sklepienie otynkowane, pobielone, ściany wyłożone kamieniem /wtórnie/. Podłoga-parkiet. Do wnętrza z prawej przyległe w podobnym stylu dwie izby prostokątne /podłogi drewniane, ściany jak w sali ośmiobocznej, sklepienia kolebkowe z lunetami o odkrytym wątku ceglanym/. Wszystkie połączone amfiladowo. Z lewej str. sali ośmiobocznej ciąg pomieszczeń zaplecza /kuchnia, magazyny/. W pomieszczeniach tych oraz w korytarzu sklepienia kolebkowe i kolebkowe z lunetami, posadzki cementowe. W pozostałych pomieszczeniach parteru /wschodnie skrzydło/ sklepienia i posadzki jak wyżej, pomieszczenia skrajne od wsch. funkcjonowały ostatnio jako kotłownia /kotły co/. Do nich dojście również z zewnątrz przez drzwi w elew. pd. Na wysokości tych pomieszczeń usytuowana jest wieża, na którą dostęp z korytarza po krętych, żelaznych schodkach /wtórnych/. Stolarka drzwiowa wewnątrz parteru w całości wtórna.

Z parteru na piętra przejście 2-biegowymi schodami betonowymi wtórną, żelazną balustradą /klatka schod. przyległa do hallu/. Przejście na 1p. z klatki schod. oddzielone przeszklonymi drzwiami wahadłowymi z nadświetlem. Wnętrze 1p. w całości o stropach płaskich. Centralne pomieszczenie 1p. stanowi ośmioboczna sala reprezentacyjna, wysoka na dwie kondygnacje o bogatym wystroju sztukatorskim /na planie ośmiobocznego pomieszczenia parteru/. Sala na rzucie centralnym z dekoracyjnym, kasetonowym stropem i rozetą w środku. /verte/

Wzór ODZ 1978 r.

ściany w górnych partiach obiega fryz bogato zdobiony, wszystkie kąty podkreślają pary pilastrów głowicach korynckich, na jednej ze ścian ozdobne, wielkie lustro. Podłoga-parkiet /wtórny/. Pozostałe wnętrza tej kondygnacji w całości wypełniają niewielkie izby o posadzkach z płytek pcv, oraz sanitariaty. We wszystkich izbach w zach. skrzydle /od saligłówniej/zachowana stolarka drzwiowa 2-skrzydłowa. W izbach po wsch. str. w całości drzwi jednoskrzydłowe pilśniowe. Drugie piętro oddzielone od klatki schodowej analogicznie jak 1p, Wnętrze całej kondygnacji o nowoczesnym wystroju wypełnione niewielkimi izbami wzdłuż korytarza /wraz z sanitariatami/, z drzwiami wtórnymi z pilśni. Posadzki wszędzie z płyt pcv. Powierzchnia kondygnacji zmniejszona o salę ośmioboczną /na 1p. biegnie przez dwie kondygnacje/. Z 2p. wyjście na strych przez blaszane drzwipię schodach betonowych. Na strychu polepa cementowa.

Wyposażenie zachowane: częściowo stolarka okienna i drzwiowa, balustrada żelazna ba lkonu.

Instalacje: elektryczna, wod.-kan., ogrzewanie co



3



4



1



2

- 1-PARTER-WIDOK NA HALL
- 2-PARTER-FRAGM. SALI OŚMIOBOCZNEJ
- 3-WIDOK NA ELEW. OD STR. PN-ZACH.
- 4,5-1 PIĘTRO-FRAGM. SALI OŚMIOBOCZNEJ



5

1. Miejscowość

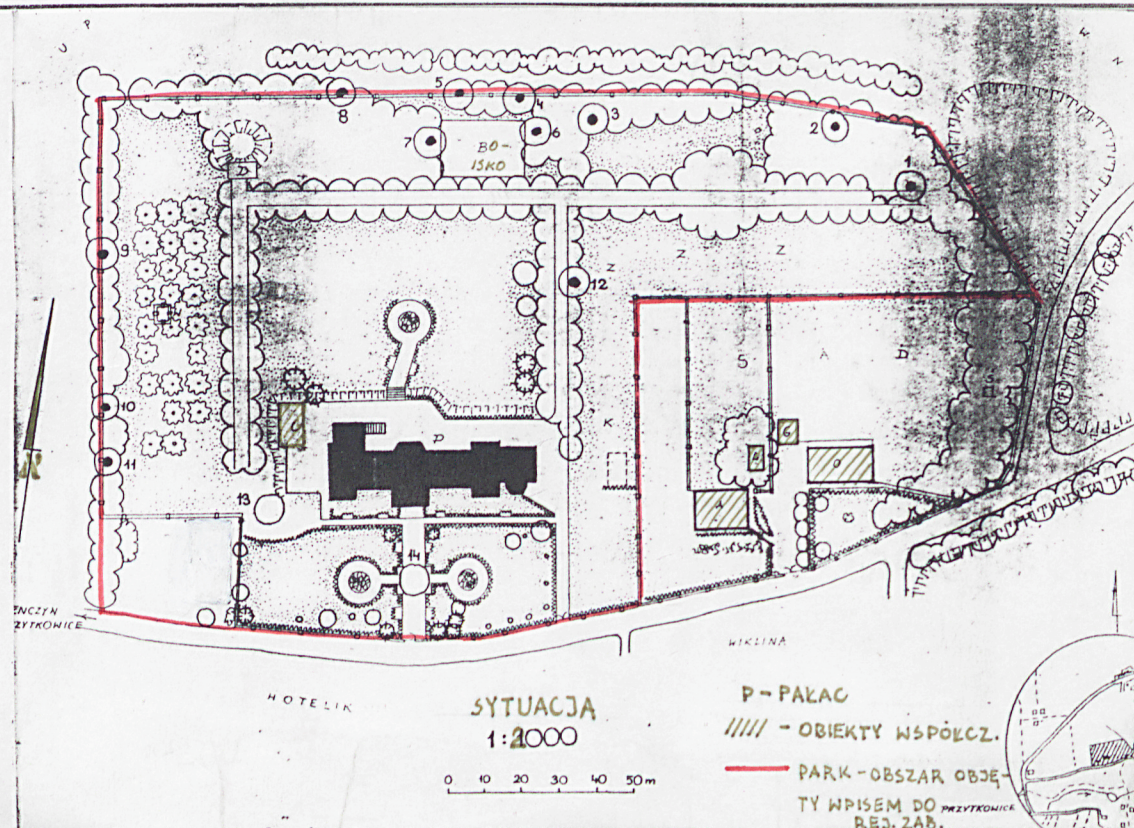
PASZKÓWKA

2. Obiekt (nazwa jak w karcie)

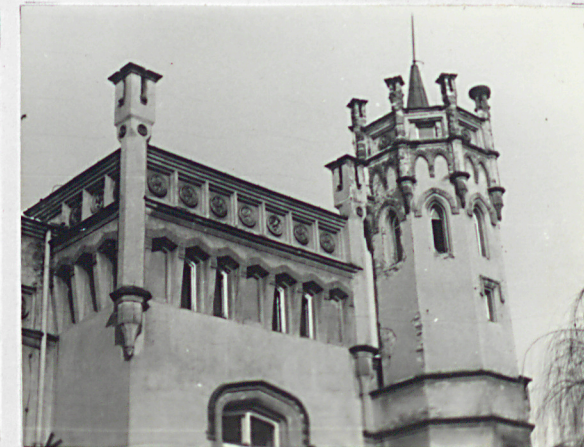
PAŁAC

3. Zawartość wkładki (nazwa obiektu lub materiału uzupełniającego)

zdjęcia, sytuacja, orientacja, kataster z 1848 r.



WIDOK NA ELEWACJE OD STR. PN-ZACH.



FRAGM. ELEWACJI PD Z WIEŻĄ

Wzór ODZ 1978 r.

Wkładkę założył: mgr Mariusz Godek 05.02.1996.
(imię, nazwisko, data)

Miejsce przechowywania negatywów: Archiwum PSOZ Bielsko-Biała

Z-d Poligr. Jan Jasiński W-wa, ul. Wolna 13, tel. 12-43-83

KATASTER z 1848 R

Paszkowka.



- 1-WIDOK NA NAROŻNIK Z WIEŻĄ
- 2-FRAGM. ELEWACJI PN.
- 3-WIDOK NA ELEWACJE: PD I ZACH.
- 4-ELEWACJA FRONTOWA (PD)
- 5-WEJŚCIE GŁÓWNE (ELEW. PD.)
- 6-FRAGM. ELEWACJI FRONTOWEJ (ZWIĘCZENIE RYZALITU GŁÓWNEGO)



3

4

5

6