

A

B

C

D

E

F

G

H

I

J

K

L

M

N

O

P

R

S

T

U

V

X

Y

Z

Nr

MAŁOPOLSKIE

1. Obiekt

DWÓR

2. Czas powstania

XVII / XVIII w.

3. Miejscowość

S K R Z Y D L N A

2293

4. Adres Skrzydlna

nr hipoteczny .....

5. Przynależność administracyjna

województwo małopolskie

gmina Dobra

pow. LIMANOWA

6. Poprzednie nazwy miejscowości

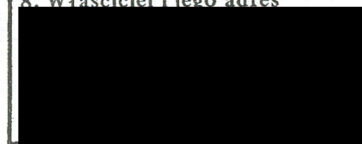
-

7. Przynależność administracyjna  
przed 1 VI 1975

województwo krakowskie

powiat Limanowa

8. Właściciel i jego adres



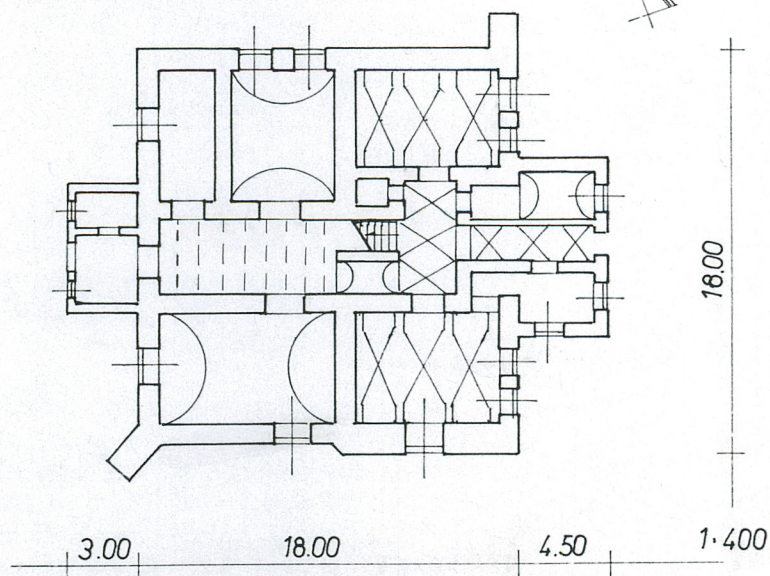
9. Użytkownik i jego adres

J.W.

10. Rejestr zabytków

Nr A-603 data 8.12.1989

— SKRZYDLNA — dwór





Wieś powstać miała w początkach XIII wieku. Wzmiankowana była w dokumentach z 1296 roku. W tym też roku ufundowana została parafia. Od XIII do XVI wieku była wsią dziedziczną we władaniu rodu Ratołdów herbu Starża (Ussoria). Oni to mieli wznieść w 1473 roku w Skrzydłnej dwór obronny z wieżą. W początkach wieku XVI wieś stała się własnością Pieniżków herbu Odrowąż z Krużlowej. W 1581 roku należała do Prokopa Pieniżka, który ufundował we wsi kościół p.w. Św. Mikołaja Bpa. Po śmierci Prokopa w 1587 r. wieś stała się własnością Wilkoszewskich (wzm. 1618, 1680), a następnie Święcickich (wzm. w wieku XVIII). W połowie XIX wieku była własnością Pruszyńskich (wzm. w 1868 roku Zygmunt Pruszyński), a następnie Łubieńskich (1918, Józef Łubieński).

W latach 1920-tych zadłużony majątek w Skrzydłnej został przejęty przez Bank Rolny w Łańcucie, a następnie po parcelacji wystawiony na licytację. W 1930 roku resztkówkę z dworem z XVII wieku i parkiem zakupił wzbogacony w USA chłop ze Skrzydłnej, Jan Pała. Dwór był następnie własnością Tomasza Pały, a obecnie należy do Józefa Cieślaka i Marzanny z Pałów Cieślak, zamieszkałych w Krakowie. W dworze gospodarują rodzice właścicielki.

Dwór wzniesiony został w XVII wieku, zapewne z fundacji Wilkoszewskich. Być może był rozbudową wcześniejszej siedziby, sięgającej czasów Ratołdów. Dwór powstał jako budowla obronna, rodzaj "fortalium". Budowle tego typu charakteryzowały się prostym zazwyczaj symetrycznym planem z głębokimi traktami, masywną sylwetą pozbawioną w elewacjach detalu architektonicznego.

Sytuacja. Teren dawnego założenia dworskiego położony jest w południowo-wschodniej części wsi, przy drodze do Stróży. Znajduje się po północnej stronie tej drogi, pomiędzy drogą a korytem rzeki Stradomki. Siedlisko posiada obszar ok. 1,8 ha [redacted] i kształt zbliżony do trapezu. Od strony zachodniej do dworu prowadzi droga dojazdowa od wspomnianej szosy do Stróży. Dwór stoi w części północnej działki, tuż nad brzegiem Stradomki. Po stronie wschodniej dworu znajdują się zabudowania gospodarcze (stodoły, stajnie i szopa) z XX wieku. Przed frontem dworu od południa rozciąga się dawny ogród dworski ze stawem i skupinami starodrzewu i krzewów. Park ma charakter krajobrazowy, nasadzenia pochodzą głównie z XIX wieku. Po stronie północno-zachodniej znajdują się czytelne jeszcze ślady umocnień (dawnego wału i zagłębienia po fosie).

Dwór obronny, zbudowany w XVII wieku, przekształcony w XVIII w. Zbudowany na planie zbliżonym do kwadratu, z ryzalitem przed frontem, dobudowanym w wieku XVIII. Przy elewacji północnej (tylnej) posiadał do niedawna nowszy aneks. Mury od strony północnej i południowo-zachodniej ujęte w narożnikach szkarpami. Rozplanowanie wnętrza trzyosiowe, trzytraktowe. Dwór piętrowy, częściowo podpiwniczony. Nakryty dachem czterospadowym, krytym dachówką.

Materiał, konstrukcja, technika.

Ławy fundamentowe głęboko zagłębione w ziemi, wykonane z kamienia łamanego. Mury masywne, wykonane z kamienia, na zaprawie wapienno-piaskowej, częściowo przemurowane cegłą. Mury w dwu narożnikach ujęte masywnymi szkarpami. Elewacje z zewnątrz pokryte tynkami cementowo-wapiennymi, zniszczonymi. Elewacja frontowa trzyczęściowa, siedmioosiowa, z wydatnym trzyosiowym ryzalitem. Zwieńczona jest ona trójkątnym szczytem. Pozostałe elewacje nieregularne, w parterze z małymi otworami okiennymi w miejscu dawnych otworów strzelniczych. W elewacji tylnej w piętrze niewielki balkon na stalowych podciągach, z metalową balustradą. Elewacje dworu bez szczególnego detalu architektonicznego, zaakcentowane szerszym profilem gzymsu podokapowego. Wewnątrz dworu ściany pokryte tynkami wapiennymi, białkowane.

Sklepienia i stropy. W parterze ryzalitu sień na osi, z dwiema lokalnościami po bokach. Sień sklepią kolebkowo z lunetami. Nad lokalnościami sklepienia kolebkowe. Podobne sklepienia nad częścią korytarza przed wejściem do klatki schodowej. Pod klatką schodową przejście do wyjścia w elewacji tylnej, nakryte stropem belkowym. Pomieszczenia w traktach skrajnych nakryte sklepieniami kolebkowymi i kolebkowymi z lunetami. Sklepienia tynkowane. Nad pomieszczeniami piętra o układzie odpowiadającym traktom parteru stropy płaskie, drewniane, z sufitami kładzionymi na trzcinie.

Podłogi w pomieszczeniach parteru deskowe i wylewki betonowe. W pomieszczeniach piętra podłogi parkietowe, dębowe.

Otwory okienne. W ryzalicie i osiach skrajnych fasady otwory okienne duże, prostokątne, z obramieniami profilowanymi w okładzinie, opracowanymi kolorystycznie. Okna podwójne, dwuskrzydłowe, ośmiopolowe. W elewacjach bocznych i tylnej w piętrze otwory okienne duże, prostokątne, bez obramień, ze stolarką dwuskrzydłową, ośmiopolową, podwójną. W kondygnacji parteru otwory zróżnicowane wielkościami, prostokątne, z okienkami dwuskrzydłowymi.



<p>14. Kubatura</p> <p>ok. 2860 m<sup>3</sup></p>	<p>15. Powierzchnia użytkowa zabudowy</p> <p>ok. 330 m<sup>2</sup></p>	<p>16. Przeznaczenie pierwotne</p> <p>dwór</p>	<p>17. Użytkowanie obecne</p> <p>budynek mieszkalny</p>
<p>18. Prace budowlane i konserwatorskie, ich przebieg i dokumentacja</p> <p>Brak szczegółowych danych. Drobne prace zabezpieczające.</p>		<p>19. Stan zachowania (fundamenty, ściany zewnętrzne, ściany wewnętrzne, sklepienia, stropy, konstrukcje dachowe, pokrycie dachu, wyposażenie i instalacje)</p> <p>Budowla wymaga gruntownego remontu. Przez właścicieli prowadzony prowizoryczny remont.</p>	
		<p>20. Najpilniejsze postulaty konserwatorskie</p> <p>Otoczyć opieką konserwatorską.</p>	

21. Akta archiwalne (rodzaj akt, numer i miejsce przechowywania)

1. Archiwum Państwowe w Krakowie. Oddział Wawel.  
Teki A. Schneidera - Teka "Skrzydlna".

24. Uwagi różne

25. Opracował

tekst ..... mgr Marek H. Grabski ..... październik 1999 r. ....  
imie, nazwisko, data, podpis  
plany, rysunki ..... j.w. ..... październik 1999 r. ....  
imie, nazwisko, data, podpis  
zdjęcia fotogr. .... j.w. ..... październik 1999 r. ....  
imie, nazwisko, data, podpis  
miejsce przechowywania negatywów ..... archiwum autora .....

KARTA PO WYPEŁNIENIU PODLEGA OCHRONIE NA PODSTAWIE PRZEPISÓW PRAWA AUTORSKIEGO !

22. Bibliografia

1. Słownik Geograficzny Królestwa Polskiego i innych...,  
t. 10. Warszawa 1889.
2. Dziwik K., Struktura i rozmieszczenie feudalnej  
własności ziemskiej na Sądecczyźnie w XV w.,  
"Rocznik Biblioteczny PAN", t. 7-8, Kraków 1963.
3. Sitowski J., Dwory i dworki na Limanowszczyźnie.  
Piotrków Trybunalski 1919.
4. Majka M., Z problematyki budownictwa dworskiego  
w Małopolsce. "Karpaty", z. 1-2, Kraków 1975.
5. Skorowidz wszystkich miejscowości Galicji ...,  
Wyd. J. Bigo, Lwów 1868, 1880, 1918.

26. Adnotacje o inspekcjach, informacje o zmianach (daty, imiona i nazwiska wypełniających)

23. Źródła ikonograficzne i fotograficzne (rodzaj, miejsce przechowywania, sygnatury)

1. Archiwum WKZ Nowy Sącz:  
a) Ewidencja parku dworskiego w Skrzydlniej. Oprac.  
B. Michońska i zespół. Kraków 1975.

27. Załączniki



1. Miejscowość	2. Obiekt (nazwa jak w karcie)	3. Zawartość wkładki (nazwa obiektu lub materiału uzupełniającego)
S K R Z Y D L N A	Dwór	C.d tekstu + ilustracje.

c.d. pkt 12.

Tego typu kasztele renesansowe i barokowe były budowlami nieco cofniętymi w czasie w stosunku do nowożytnych systemów obronnych i taktyki prowadzenia działań wojennych. Nie służyły do obrony przed nieprzyjacielem i zagrożeniem zewnętrznym kraju, raczej stanowiły miejsce skutecznej ochrony przed rozbójnikami i powaśnionymi sąsiadami. Podobne budowle znane są z Jeżowa, Szymbarku, Wysokiej pod Jordanowem, Łydygowic.

Tę funkcję obronną spełniać miał zapewne także dwór w Skrzydlnej, posiadający oprócz charakterystycznej sylwety, także zewnętrzne obwarowania w postaci wału ziemnego i fosy. Wykorzystywały ono dodatkowo ukształtowanie terenu z wysoką od strony północnej i zachodniej szarpą nad rzeką Stradomką. Dwór gruntownie przebudowany był w wieku XVIII, w kierunku wiejskiej rezydencji szlacheckiej, "domu pańskiego wygodnego". W tym też okresie w miejsce dawnych umocnień obronnych założony został ogród dworski, przekształcony następnie w wieku XIX. Park wokół dworu ma charakter krajobrazowy, z czytelnymi założeniami dawnego podjazdu przed frontem, stawu i szeregu wnętrz ogrodowych ze skupinami drzew i krzewów. Po stronie północnej dworu w niewielkim sąsiedztwie znajdują się zabudowania gospodarcze z początku XX wieku.

c.d. pkt 13.

Otwory wejściowe. Od frontu, w ryzalicie, otwór bramny o półkolistym wykroju. W nim brama dwuskrzydłowa, klepkowa, z przeszklonym nadświetlem. Łuk bramny w okładzinie tynkowej, opracowanej kolorystycznie. W wejściach w elewacji tylnej otwory o łukach odcińkowych górą, z drzwiami jedno- i dwuskrzydłowymi, deskowo-spągowymi. W pomieszczeniach parteru otwory prostokątne, w półkoliście sklepionych niszach. Drzwi jedno- i dwuskrzydłowe, płycinowe, w futrynach. W pomieszczeniach piętra otwory prostokątne, ze stolarką płycinową dwuskrzydłową, starą.

Klatka schodowa usytuowana w trakcie środkowym, ze schodami jednobiegowymi, drewnianymi, z poręczami przyściennymi. W hallu piętra listwowa ażurowa poręcz.

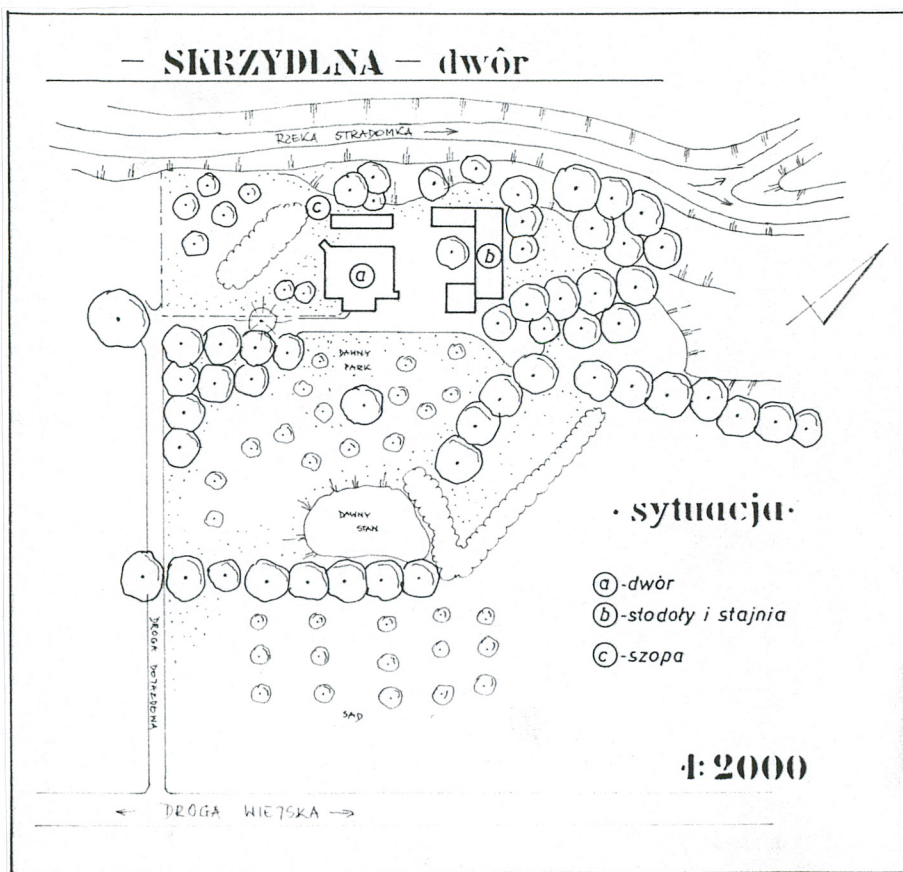
Wyposażenie wnętrza. W pomieszczeniach piętra zachowane stare XIX-wieczne ogrzewacze kaflowe. W dawnym salonie w ryzalicie ogrzewacze na rzutach sześciobocznych, murowane z kamienia, tynkowane. W pozostałych pomieszczeniach ogrzewacze prostopadłościennne, ogzysmowane, białkowane.

Dach dworu czterospadowy (nad ryzalitem dwuspadowy). Więźba drewniana krokwiowo-stolcowa, kryta dachówką ceramiczną. Budynek posiada instalację elektryczną.

Wkładkę założył: mgr M.H.Grabski X 1999 r.  
(imię, nazwisko, data)

Miejsce przechowywania negatywów: archiwum autora





widok od północy (1955 r.)



widok od półn-wsch.



1. Miejscowość

S K R Z Y D L N A

2. Obiekt (nazwa jak w karcie)

Dwór

3. Zawartość wkładki (nazwa obiektu lub materiału uzupełniającego)

Fot. dodatkowe.



widok od wschodu



widok od północy



widok od półn-zach.



widok od zachodu



widok od południa



sień

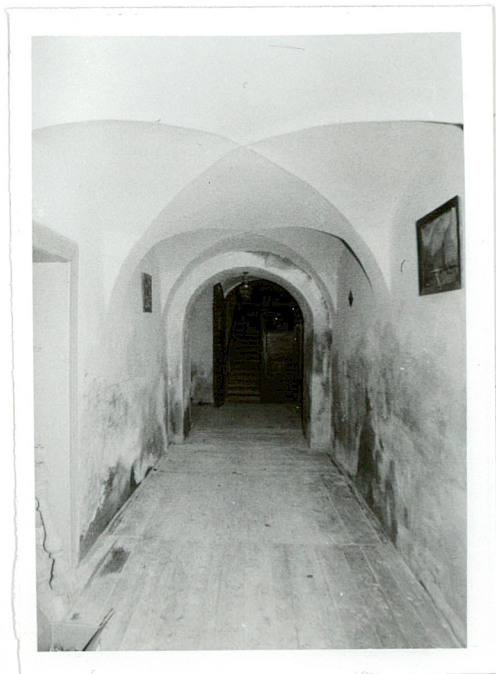
Wkładkę założył: ..... mgr M.H. Grabski X 1999 r.

(imię, nazwisko, data)

arch. autora

Miejsce przechowywania negatywów: .....





sień



przejście w trakcie środkowym



pomieszczenie  
pod klatką  
schodową



klatka schodowa



1. Miejscowość

S K R Z Y D L N A

2. Obiekt (nazwa jak w karcie)

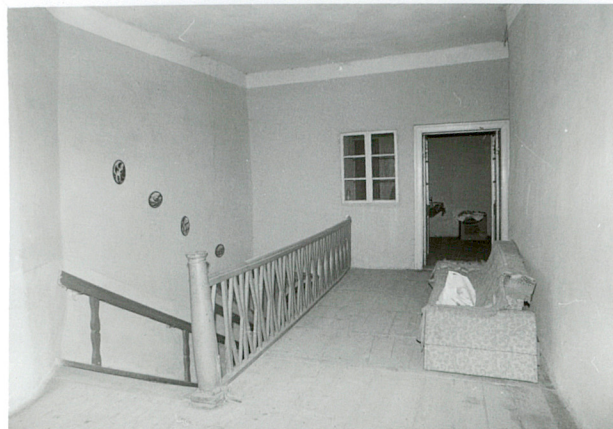
Dwór

3. Zawartość wkładki (nazwa obiektu lub materiału uzupełniającego)

Fot. dodatkowe.



schody na piętro



korytarz piętra



dawny salon na piętrze



pomieszczenia piętra

Wkładkę założył: mgr M.H. Grabski X 1999 r.  
(imię, nazwisko, data)

Miejsce przechowywania negatywów: arch. autora