

193/4

1. Obiekt

2. Czas powstania

3. Miejscowość

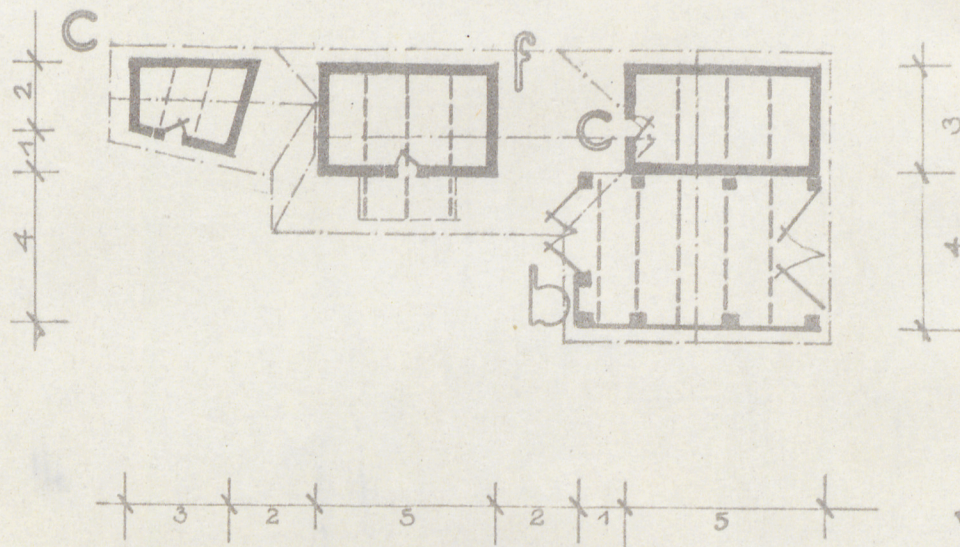
BUDYNEK GOSPODARCZY w zagrodzie nr 4

1866 r.

CHOCHOŁÓW

11. Zdjęcia, plan sytuacyjny, rzuty

CHOCHOŁÓW 4



1:200

4. Adres

Chochołów nr 4

nr hipoteczny

5. Przynależność administracyjna

województwo nowosądeckie

gmina Czarny Dunajec

pow. NOWY TARG

6. Poprzednie nazwy miejscowości

7. Przynależność administracyjna
przed 1.VI.1975

województwo krakowskie

powiat nowotarski

8. Właściciel i jego adres

Blaszyńska Bronisława
zam.w/m

9. Użytkownik i jego adres

j.w.

10. Rejestr zabytków

Nr 411 data 22.01.1986

autor zdjęć
data wykonania fot. J. Brzozowski, IV 1978
miejsce przechowywania negatywów neg. PP PKZ/



Budynek gospodarczy powstał prawdopodobnie wraz z chałupą w 1866 roku. Bliższych danych brak.

Obiekt ogólnym charakterem oraz rozwiązaniem techniczno-ciesielskim wraz z prostopadłe usytuowaną w stos. do niego chałupą stanowi przykład tradycyjnego budownictwa regionalnego badanego terenu.

Budynek gospodarczy położony w zagrodzie nr 4 która znajduje się po zachodniej stronie szosy do Czarnego Dunajca przy skrzyżowaniu z szosą do Cichego, usytuowana tuż przy szosie. Obiekt zwrócony frontem do szosy, a zarazem na podwórze zagrody, usytuowany prostopadłe do chałupy; zagroda w kształcie litery L, wielobudynkowa, połączona wtórnie wiatą-wozownią znajdującą się w przedłużeniu chałupy, a dochodzącą do budynku gospodarczego. Budynek gospodarczy drewniany konstrukcji zrębowej-stajni znajdująca się w partii płu obiektu i słupowej-boisko oraz aneksy wsch. i zach. przybudowane do obory znajdującej się w partii południowej obiektu, konstrukcji słupowej również wiatą-wozownią łączącą chałupę i budynek gospodarczy. Obora konstrukcji zrębowej. Obydwa budynki kryte dwuspadowymi dachami. Ściany zrębowe stajni i obory wzniesione częściowo z okraglaków, częściowo z belek ostrokrawężnych związanych na zamek. Żrąb miejscami uszczelniany słomą. Budynek szerokofrontowy, wzniesiony na planie prostokątnym, trójpłaszczyzenny, składający się w osi północnej ze stajni, pośrodku z boiska wysuniętego przed front obu części zrębowych oraz w części południowej obory. Do obory dobudowane dwa aneksy słupowe od drogi mały kurnik pod pulpitowym daszkiem deskowym oszalowany pionowo deskami oraz z drugiej strony obory, od zachodu gnojowisko zabudowane ze ścianami o szalunku pionowym a w ścianie południowej poziomym przykryte pulpitowym daszkiem pokrytym gontami. Do obory prowadzą drzwi deskowe sponowane z okuciami kowalskimi, blisko drzwi umieszczona małe stałe okienko czterokwaterowe przeszklone w opasce deskowej. Na boisko prowadzą wrota duwoskrzydłowe na przestrzał, wrota z desek na zawiasach kowalskich. Drzwi do obory w odrzwiach skośnie osadzone na czop z kołkowaniem. Do stajni drzwi jak do obory od strony wiaty łączącej budynki, oświetlone przez małe okienko szklenowe wycięte w zrębie ściany północno-wschodniej, w kącie na stałe zamocowany żłób. Stropy deskowe wsparte na okraglakach, podłogi z dyli. Budynek gospodarczy kryty dwuspadowym dachem konstrukcji krokwiowej, pokryty w wschodniej połaci dachu deskami kładzionymi na nakładkę w trzech rzędach, druga połacie dachu-zachodnia kryta gontem. Obydwa szczyty szalowane pionowo deskami kładzionymi na styk z dekoracyjnym listwowaniem. Łącząca obydwie budynki wozownia konstrukcji słupowej, od płu-wsch. posiada ścianę z szalunku pionowego. Konstrukcja dachu opiera się na zrębie chałupy, wsparta pośrodku słupem, w partii strychowej pomieszczenie na słomę/.

14. Kubatura	15. Powierzchnia użytkowa	16. Przeznaczenie pierwotne	17. Użytkowanie obecne
2210 m ³	70 m ²	gospodarcze	gospodarcze
18. Prace budowlane i konserwatorskie, ich przebieg i dokumentacja		19. Stan zachowania (fundamenty, ściany zewnętrzne, ściany wewnętrzne, sklepienia, stropy, konstrukcje dachowe, pokrycie dachu, wyposażenie i instalacje)	
		<p>Stan zachowania obiektu średni. Zużycie techniczne elementów konstrukcyjnych ścian więźby dachu szacuje się na około 40 %, zużycie techniczne pokrycia dachu nierównomierne, szacuje się na około 35 %.</p>	
20. Najpilniejsze postulaty konserwatorskie			
<p>Obiekt należy objąć ochroną. Postuluje się pozostawienie go wraz z resztą budynków na miejscu, przeprowadzenie remontów bieżących. Wpis wraz z zagrodą do rejestru zabytków.</p>			

21. Akta archiwalne (rodzaj akt, numer i miejsce przechowywania)



22. Bibliografia



23. Źródła ikonograficzne i fotografie (rodzaj, miejsce przechowywania, sygnatury)

24. Uwagi różne

25 Wypełnił V 1978
mgr Małgorzata Litwin
/PP PKZ O.Kraków/

26. Sprawdził