

A B C D E F G H I J K L Ł M N O P R S T U V W X Y Z

Nr

705

1. Obiekt

BUDYNEK MIESZKALNY (KAMIENICA) – RYNEK 16.

2. Czas powstania

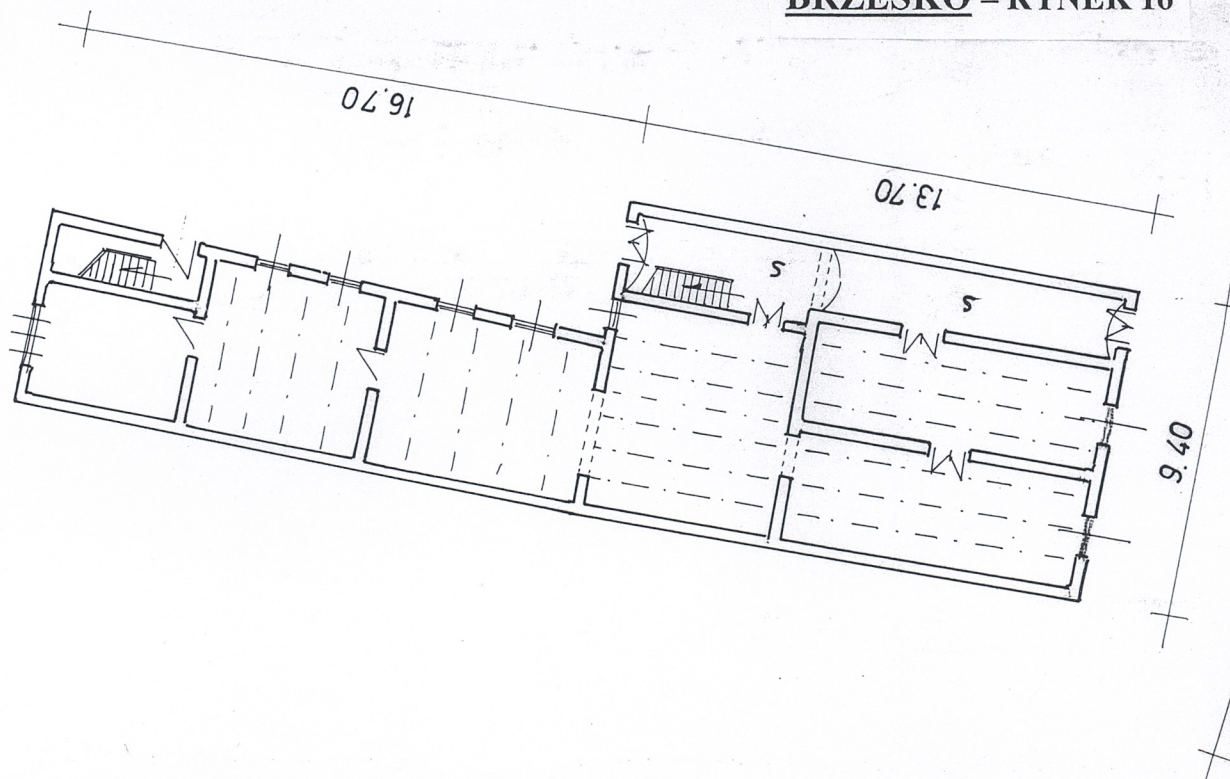
XIX w.
1907 r.

3. Miejscowość

BRZESKO

11. Zdjęcia, rzut, przekrój, sytuacja, orientacja

BRZESKO – RYNEK 16



1:200

4. Adres

Rynek nr 16
32-800 Brzesko

nr hipoteczny

5. Przynależność administracyjna
województwo małopolskie

powiat Brzesko

gmina Brzesko

6. Poprzednie nazwy miejscowości

7. Przynależność administracyjna
przed 01.01.1999

województwo tarnowskie

8. Właściciel i jego adres

Gmina m. Brzeska
Powiat Brzeski
32-800 Brzesko

9. Użytkownik i jego adres

mieszkania i lokale handlowe

10. Rejestr zabytków

A-145/14

13.05.2008

12. Autorzy, historia obiektu, określenie stylu

Po pożarze miasta w sierpniu 1904 roku, obudowana została w latach 1904-1907 większość kamienic przy Rynku a także wychodzących z niego głównych ulicach. Budowle wówczas odbudowane otrzymały eklektyczny, historyzujący lub secesyjny wystrój. Zapewne w trakcie odbudowy miasta działało na jego terenie kilku architektów, być może pochodzących z innych miast galicyjskich wspomagających Brzesko w odbudowie. Rezultatem ich prac są dziś zróżnicowane i oryginalne wystroje fasad niektórych budowli rynkowych oraz domów położonych przy głównych ulicach miasta. Nie zachowały się akta budowlane miasta z tego czasu. Zniszczyła je powódź w 1997 roku, zalewając archiwum Urzędu Miejskiego w Brzesku. Budynek pod nr 16 odbudowany został w roku 1907 i wówczas otrzymał obecny klasycyzujący wystrój elewacji wykładanej glazurowaną cegłą. W latach późniejszych był kilkakrotnie remontowany i modernizowany we wnętrzu, bez przekształcania fasady. W 1874 roku nieruchomości położona na parceli budowlanej nr 187, ujętej w wykazie hipotecznym Lwh 17, należała do Franciszka Rybickiego. Rok później sprzedana została na licytacji, a nabywcą części nieruchomości został Jan Janoszek (burmistrz i przewodniczący rady miejskiej w 1888 roku). W 1885 roku odkupił ją od Janoszka Henoch Klapcholz nabywając także część pozostającą w posiadaniu spadkobierców Franciszka Rybickiego. W 1917 roku nowymi posiadaczami nieruchomości zostali Löbel Landau i Jetty z Wientraubów Landauowa. Przed 1939 rokiem w kamienicy mieścił się sklep ze skórą należący do rodziny Löffelholzów. W 1946 roku dekretem dziedziczenia kamienica stała się własnością Ryfki z Landaów Färberowej. W 1966 roku jako właściciel nieruchomości ujawniony w wykazie hipotecznym został Skarb Państwa, a obecnie Gmina M. Brzeska i Powiat Brzeski.

13. Opis (sytuacja, materiał i konstrukcja, rzut, bryła, elewacje, wnętrze, wyposażenie, instalacje)

Sytuacja. Kamienica położona jest w zachodniej pierzei rynku, w jej części środkowej. Znajduje się na działce nr 1733 o pow. 0,0362 ha. Działka zabudowana jest budynkiem frontowym posiadającym dłuższe, piętrowe skrzydło po stronie południowej elewacji tylnej.

Kamienica o eklektycznym, historyzującym wystroju elewacji, z elementami neobarokowymi i klasycyzującymi. Murowana z cegły, tynkowana. Wzniesiona na planie prostokąta, jednopiętrowa, podpiwniczona. Rozplanowanie wnętrza dwutraktowe, z sienią na osi skrajnej północnej, przechodnią.

Materiał, konstrukcja, technika.

Ławy fundamentowe wykonane z kamienia na zaprawie wapienno-piaskowej. Cokół ścian w szerszej okładzinie tynkowej do wysokości około 45 cm. Mury wzniesione z cegły czerwonej, pełnej na zaprawie cementowo-wapiennej. Elewacja frontowa regularna, trzyosiowa, z sienią w osi skrajnej, przechodnią. Fasada wykładana glazurowaną cegłą. W kondygnacji parteru otwory okienne o profilowanych w okładzinie obramieniach tynkowych, z płaskimi płycinami w partiach podokiennych i kluczami w nadprożach. Otwór bramny prostokątny, w profilowanym obramieniu. Brama dwuskrzydłowa, płycinowa, w futrynie skrzynkowej z przeszklonym nadświetlem. Kondygnacja piętra wydzielona masywnym gzymsem. Elewacja wykładana glazurą, z otworami okiennymi o profilowanych obramieniach z dekoracją girlandami kwiatowymi w nadprożach, i płycinami z motywami kwiatowymi w partiach podokiennych wydzielonych wydatnym gzymsem podokiennym. Otwór okna balkonowego tej kondygnacji, ujęty pilastrami o dekoracji kwiatowej, w nadprożu z dużą płyciną zdobioną girlandami i wicią rośliną. Okna drewniane, skrzynkowe, czteropolowe, mocowane w futrynach skrzynkowych. Balkon masywny, z ozdobną metalową balustradą. Fasada zwieńczona wydatnym gzymsem podokapowym wspartym na konsolkach, pomiędzy którymi powtórzone elementy dekoracyjne z płycin podokiennych. W dachu ozdobna, kuta balustradka przeciwsniegowa z czasu budowy. Elewacja tylna tynkowana gładko, zaakcentowana dużym oknem o półkolistym wykroju, doświetlającym klatkę schodową. Otwory okienne bez obramień. Ściany wewnątrz budynku tynkowane, nakryte w parterze sklepieniami odcinkowymi, ceglanymi, tynkowanym. Sień nakryta kolebami o spłaszczonych łukach, rozcłonkowana pasami sklepiennymi, wspartymi na ozdobnych konsolach. Pomieszczenia mieszkalne w piętrze nakryte stropami płaskimi, drewnianymi, tynkowanymi. Podłogi parkietowe i posadzki z płytek ceramicznych. Stolarka drzwiowa płycinowa, dwuskrzydłowa, mocowana w futrynach skrzynkowych. Komunikacja pomiędzy kondygnacjami klatką schodową usytuowaną w trakcie tylnym. Schody masywne o drewnianych stopnicach i ażurowej, metalowej balustradzie. Schody z podestami na półpiętrach. Dach budynku dwuspadowy, o więźbie drewnianej, krokwiowo-stolcowej pobitej deskami i blachą. Dach ze ścianką kolankową, w której małe prostokątne otwory wentylacyjne poddasza. Na parterze budynku i oficyny mieści się Biblioteka Pedagogiczna, na piętrze lokale mieszkalne. Wnętrze urządzone standardowo. Budynek posiada instalację elektryczną, wodno-kanalizacyjną i gazową.

14. Kubatura	15. Powierzchnia użytkowa	16. Przeznaczenie pierwotne	17. Użytkowanie obecne
ok. 2280 m ³	pow. zab. ok. 220 m ²	mieszkalno-handlowe	mieszkalno-usługowe
18. Prace budowlane i konserwatorskie, ich przebieg i dokumentacja Brak szczegółowych danych. Nie zachowały się akta budowlane miast Brzeska.		19. Stan zachowania (fundamenty, ściany zewnętrzne, ściany wewnętrzne, sklepienia, stropy, konstrukcje dachowe, pokrycie dachu, wyposażenie i instalacje) Wymagany remont i odnowienie elewacji.	
		20. Najpilniejsze postulaty konserwatorskie Otoczyć opieką konserwatorską.	

21. Akta archiwalne (rodzaj akt, numer i miejsce przechowywania)

Sąd Rejonowy w Brzesku. Wydział Ksiąg Wieczystych

1. Kataster Stadt Brzesko in Galizien Bochnier Kreis Bezirk Brzesko 1847.

2. Plan miasta Brzeska „Situationplan der Stadt Brzesko in Galizien”, 1884 r.
(Plan odręczny w Bibliotece Miejskiej w Brzesku)

22. Bibliografia

1. J. Burlikowski., Kronika miasta Brzeska, T.IV, Brzesko 2005.s, s.119-133.

2. A. B. Krupiński., Historyczno-artystyczny przewodnik po Brzesku i okolicy.
Brzesko 2003.

3. J. Okoński., Z najdawniejszych dziejów miasta i okolic. Brzesko 1997.

4. F. Kiryk, J. Lach. Brzesko. Dzieje miasta i regionu. Brzesko 2006.

23. Źródła ikonograficzne i fotografie (rodzaj, miejsce przechowywania, sygnatury)

24. Uwagi różne

25. Opracował

tekst

mgr Marek H. Grabski, XI. 2007 r.

Imię, nazwisko, data, podpis

plany, rysunki

j.w.

Imię, nazwisko, data, podpis

zdjęcia fotograficzne

mgr Marek H. Grabski IX – X 2007r.

Imię, nazwisko, data, podpis

miejsce przechowywania negatywów : Archiwum autora

KARTA PO WYPEŁNIENIU PODLEGA OCHRONIE NA PODSTAWIE PRZEPISÓW PRAWA AUTORSKIEGO!

26. Adnotacje o inspekcjach, informacje o zmianach (daty, imiona i nazwiska wypełniających)

27. Załączniki

1. Miejscowość

BRZESKO

2. Obiekt (nazwa jak w karcie)

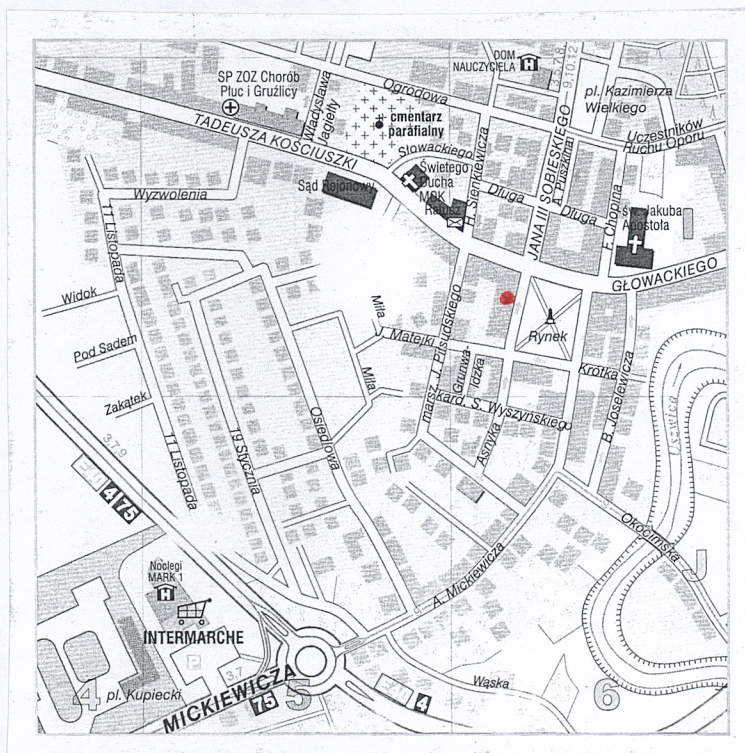
Budynek mieszkalny (kamienica)-
Rynek 16.

3. Zawartość wkładki (nazwa obiektu lub materiału uzupełniającego)

Ilustracje dodatkowe.



widok od wschodu



sytuacja

Wkładkę założył: mgr Marek H. Grabski, XI 2007r.

Miejsce przechowywania negatywów: Archiwum autora



elewacja frontowa



widok od północnego wschodu
widok od zachodu



1. Miejscowość	2. Obiekt (nazwa jak w karcie)	3. Zawartość wkładki (nazwa obiektu lub materiału uzupełniającego)
BRZESKO	Budynek mieszkalny (kamienica)- Rynek 16.	Ilustracje dodatkowe.



elewacja tylna



sień



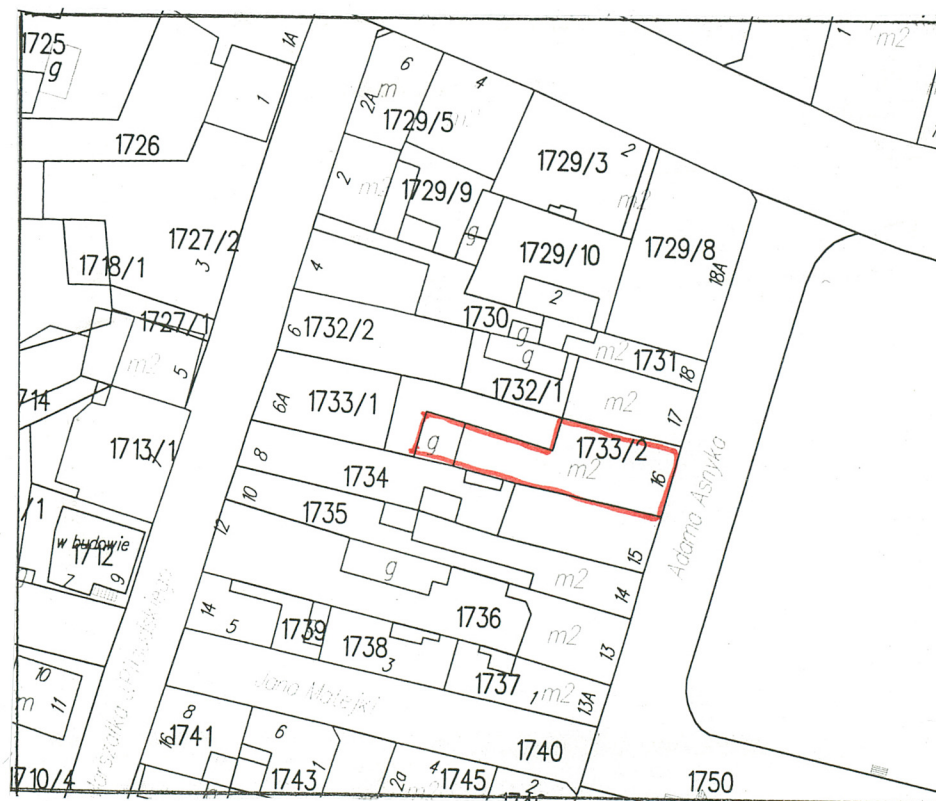
klatka schodowa

Wkładkę założył: mgr Marek H. Grabski, XI 2007 r.

Miejsce przechowywania negatywów: Archiwum autora



klatka schodowa



sytuacja na mapie ewidencyjnej 1:500