

A

B

C

D

E

F

G

H

I

J

K

L

M

N

O

P

R

S

T

U

V

X

Y

Z

MAŁOPOLSKIE

Nr

691

1. Obiekt

BUDYNEK MIESZKALNY / d. kordegarda / w zespole pałacowym

2. Czas powstania

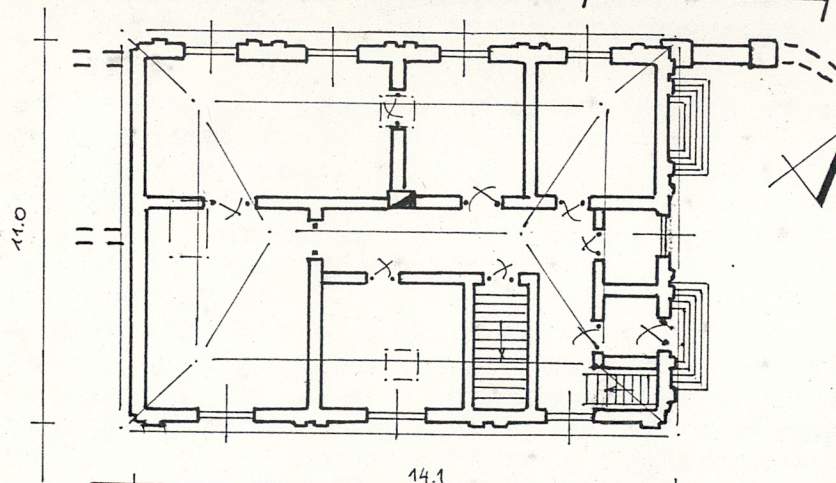
k. XIX w.

3. Miejscowość

BRZESKO

11. Zdjęcia, rzut, przekrój, sytuacja, orientacja

Brzesko—budynek mieszkalny / kordegarda /



1:200

4. Adres

Brzesko ul. A. Mickiewicza
nr 66

nr hipoteczny

5. Przynależność administracyjną

województwo **tarnowskie**

gmina **Brzesko**

powiat **BRZESKO**

6. Poprzednie nazwy miejscowości

—

7. Przynależność administracyjną

przed 1 VI 1975

województwo **krakowskie**

powiat **Brzesko**

8. Właściciel i jego adres

wł. gminna
Akademia Rolnicza w Krakowie
Rolniczy Zakład Doświadczalny
w Brzesku

9. Użytkownik i jego adres

j. w.
mieszkanie pracownicze

10. Rejestr zabytków

Nr **A-351** data **8.11.1972 v.**



Budynek mieszkalny tzw. kordegarda wzniesiona została w końcu XIX wieku. Prawdopodobnie jest realizacją architektoniczną Ferdynada Fellnera z Wiednia. Projektował on dla barona Jana Götza- Okocimskiego pałac. Zabudowania gospodarcze i dawne służbówki utrzymane są w tym samym stylu neobarokowym. Budynek zaadoptowany został na mieszkanie pracownicze przez Zakład Doświadczalny Akademii Rolniczej w Krakowie. Zakład ten na terenie części posiadłości prowadzi gospodarstwo ogrodnicze. Budynek był remontowany pod koniec lat 1980-tych.

Budynek murowany z cegły i kamienia, tynkowany. Wzniesiony na planie prostokąta, dwutraktowy, wąskofrontowy. Nakryty dachem mansardowym, łamanym pokrytym dachówką ceramiczną. Obiekt o cechach neobarokowych.

Budynek usytuowany jest w zespole pałacowym, położonym w południowej części miasta. Zajmuje on znaczny obszar po wschodniej stronie drogi Brzesko-Nowy Sącz. Rozległa działka siedliskowa posiada nieregularny kształt i jest mocno zalesiona. W części wschodniej działki położony jest pałac do którego od bramy wjazdowej / kordegardy / prowadzi droga dojazdowa / aleja /. Pozostałe budynki dawnego zespołu położone są wzdłuż osi wspomnianej drogi Brzesko-Nowy Sącz. W odległości ok. 300 m od kordegardy znajduje się oficyna dworska / obecnie mieszkania pracowników browaru /, a za nią miejsca hala sportowa / dawne stajnie, powozownia i ujeżdżalnia/.

Materiał, konstrukcja, technika.

Budynek murowany z kamienia i cegły, tynkowany. Wzniesiony na wysokim fundamencie kamiennym, tynkowanym. Ściany murowane z kamienia i cegły tynkowane. Z zewnątrz elewacje w dekoracji lizenowo-ramowej, opracowane kolorystycznie. Po okapem dachu posiadają profilowany w tynku gzyms o znacznej szerokości. Wewnątrz budynku ściany tynkowane, tynkami wapiennymi.

Otwory okienne, duże, półkoliście zwieńczone, z ceglanymi, tynkowanymi nadprożami i podokiennikami. W nadprożach, wydatne, w kształcie klinów klucze. Podokieniki opracowane dekoracyjnie w tynku.

Otwory drzwiowe prostokątne, z jedno i dwuskrzydłowymi drzwiami płycinowymi, lakierowanymi olejno w kolorze brązowym. Drzwi wejściowe w elewacji północnej w profilowanych w tynku obramieniach, z nadprożem analogicznym do okiennych.

Podłogi deskowe we wszystkich pomieszczeniach mieszkalnych.

Stropy zamknięte, sufity, tynkowane i bielone.

Klatka schodowa prowadząca do piwnic, jednobiegowa o kamiennych stopnicach. Piwnice murowane z kamienia i cegły, o sklepieniach kolebkowych.

Dach mansardowy, wielopłaszczyznowy, z więźbą stolcową i ściankami mansardowymi. Dach kryty dachówką ceramiczną. W połaciach małe lukarny w obudowie o formach półkolistego szczytiku, pobite blachą.

Rzut.

Budynek wzniesiony na planie prostokąta, wąskofrontowy, dwutraktowy. W trakcie frontowym od południa: pokój - kuchnia pokój. W trakcie tylnym: pokój - pokój-sień. Komunikacja między pomieszczeniami dodatkowo wąskim korytarzem po środku budynku. Do ściany szczytowej południowej dobudowany budynek mieszkalny.

Bryła średniej wielkości, masywna. Nakryta dachem wielopłaszczyznowym, z poddaszem magazynowym.

Obiekt posiada instalacje elektryczną i wodno-kanalizacyjną.

14. Kubatura	15. Powierzchnia użytkowa	16. Przeznaczenie pierwotne	17. Użytkowanie obecne
ok. 930 m ³	ok. 155 m ²	kordegarda - odwach	budynek mieszkalny
18. Prace budowlane i konserwatorskie, ich przebieg i dokumentacja		19. Stan zachowania (fundamenty, ściany zewnętrzne, ściany wewnętrzne, sklepienia, stropy, konstrukcje dachowe, pokrycie dachu, wyposażenie i instalacje)	
		Budynek w dobrym stanie technicznym, po remoncie.	
Brak danych.		20. Najpilniejsze postulaty konserwatorskie	
		Budynek należy wpisać do rejestru zabytków i otoczyć opieką konserwatorską.	

21. Akta archiwalne (rodzaj akt, numer i miejsce przechowywania)

22. Bibliografia

23. Źródła ikonograficzne i fotograficzne (rodzaj, miejsce przechowywania, sygnatury)

24. Uwagi różne Karty ewidencyjne założone zostały dla poszczególnych obiektów zespołu pałacowego : pałacu, oficyny, stajni z ujeżdżalnią, bramy wjazdowej.

25. Opracował

tekst mgr Marek H. Grabski listopad 1991 r.
..... imię, nazwisko, data, podpis

plany, rysunki J.W.
..... imię, nazwisko, data, podpis

zdjęcia fotogr. J.W.
..... imię, nazwisko, data, podpis

miejsce przechowywania negatywów PSOZ Tarnów

KARTA PO WYPEŁNIENIU PODLEGA OCHRONIE NA PODSTAWIE PRZEPISÓW PRAWA AUTORSKIEGO !

26. Adnotacje o inspekcjach, informacje o zmianach (daty, imiona i nazwiska wypełniających)

27. Załączniki

WKŁADKA DO KARTY EWIDENCYJNEJ ZABYTKÓW ARCHITEKURY I BUDOWNICTWA

ZAŁĄCZNIK NR 1

1. Miejscowość
B R Z E S K O

2. Obiekt (nazwa jak w karcie) Bud. miesz.
/ d. kordegarda /

Zawartość wkładki (nazwa obiektu lub materiału uzupełniającego)
Plan zespołu pałacowego + fot. dodatkowe



Wkładkę założył: mgr Marek H. Grabski listopad 1991 r.

(imię, nazwisko, data)

PSOZ Tarnów

Miejsce przechowywania negatywów:

a · pałac

b · kordegarda z bramą

c · oficyna

d · stajnie

Brzesko-zespół pałacowy

plan sytuacyjny

