

1. Obiekt

OFICyna DWORSKA

2. Czas powstania  
XVIII w.,  
1 poł. XIX w.

3. Miejscowość  
KRZYKAWKA

69/2

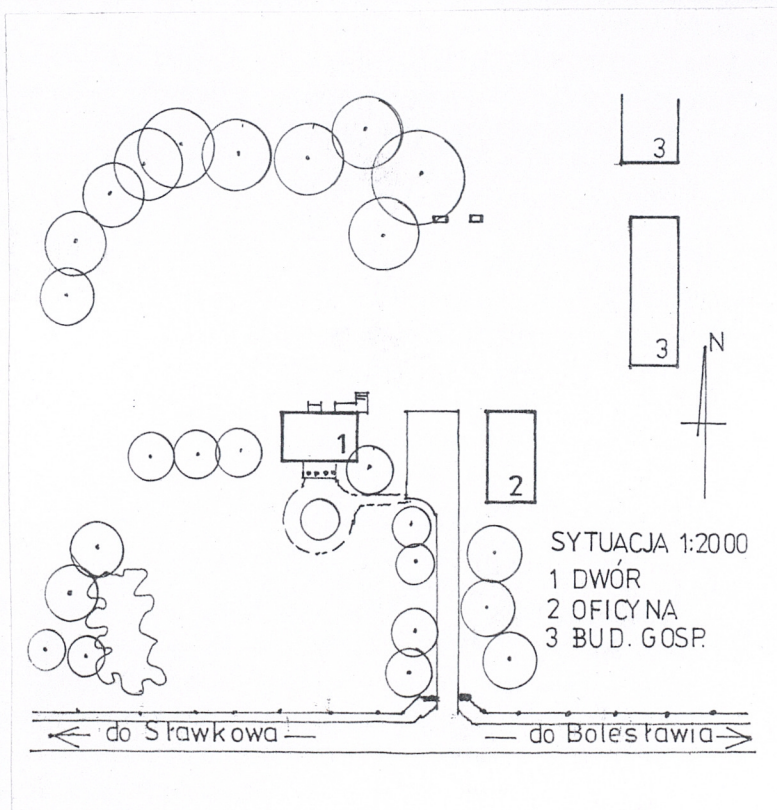
11. Zdjęcia, rzut, przekrój, sytuacja, orientacja



Plan orientacyjny



Elewacja wschodnia



Plan sytuacyjny

4. Adres Krzykawka 4a,  
32-329 Bolesław

nr hipoteczny .....

5. Przynależność administracyjna  
województwo małopolskie  
gmina Bolesław

6. Poprzednie nazwy miejscowości  
Krzikawa (1508)

7. Przynależność administracyjna  
przed 1 VI 1975  
województwo krakowskie  
powiat olkuski

8. Właściciel i jego adres

9. Użytkownik i jego adres

nieużytkowany

10. Rejestr zabytków

Nr A-1227 data 09.11.1976

i KL.V-114116157



## 12. Autorzy, historia obiektu, określenia stylu.

Obecnie istniejąca oficyna dworska wzniesiona została najprawdopodobniej w 1 poł. XIX w., zapewne z wykorzystaniem piwnic pochodzących z wcześniejszego budynku oficyny wzmiankowanej ok. poł. XVIII w. Znacznie przekształcony w okresie po 1950r. Pierwsza wzmianka o Krzykawce pochodzi z 1398 r. Wieś należała wówczas do rodu Krzykawskich h. Wąż. W źródłach wzmiankowany jest Wawrzyniec Krzykawski (?-1400) i Piotr Krzykawski (1410-1445). W 1 połowie XVI w. wieś przechodzi na własność Mikołaja Grabki, a w 2 poł. XVI w. jako właściciel dóbr wymieniony jest Marcjan Chełmski h. Ostoja. W inwentarzu z 1645r. wsi klucza sławkowskiego wymieniona jest Krzykawka. Klucz sławkowski utrzymywany był w tym czasie przez biskupstwo krakowskie. W 1 połowie XVIII w. Krzykawka znajdowała się w posiadaniu Jana Romiszewskiego. Po śmierci Jana (zm. 1756) i jego brata Franciszka Romiszewskiego dokonano podziału wsi, w której znajdował się dwór. Z tego okresu pochodzi pierwsza wzmianka o zespole dworskim w Krzykawce: „Dwór z oficynami, folwarkiem, stajniami, okołami, browarem, podedworem, stodołami, spichlerzem”. W 1759 r. majątek w Krzykawce kupił Józef Tomicki h. Łódzia, a rok później właścicielem dóbr został jego syn – Michał Tomicki. W 1802 r. Krzykawka przechodzi na własność (w drodze kupna) Felicjana Łęskiego. W 1817 r. dobra krzykawskie nabył w drodze licytacji Józef Chodorowicz wraz z żoną Marianną z Łęskich. Po śmierci Józefa Chodorowicza (zm. 1880r.) majątek przeszedł w ręce

## 13. Opis (sytuacja, materiał i konstrukcja, rzut, bryła, elewacje, wnętrze, wyposażenie, instalacje).

### Sytuacja

Zespół dworski usytuowany jest we wschodniej części wsi Krzykawka, po północnej stronie drogi prowadzącej przez wieś, ok. 250 m od skrzyżowania dróg lokalnych Krzykawa-Krzykawka, Krzykawka - Nowa-Dziurka. Zespół ogrodzony od frontu współczesnym ogrodzeniem składającym się z murowanych słupów oblicowanych kamieniem, pomiędzy którymi metalowe przęsła. Dwór usytuowany w centralnej części założenia, frontem zwrócony na południe. Prowadzi do niego wiodąca od południa dawna aleja skręcająca w lewo przed główne wejście do dworu poprzedzone owalnym gazonem. Na wschód od alei usytuowana jest oficyna. Zespół położony w otoczeniu pozostałości dawnego parku krajobrazowego.

### Materiał, konstrukcja, technika

Budynek murowany z kamienia i cegły na zaprawie wapiennej, otynkowany. Ściany i sklepienia piwnic zbudowane z kamienia. Więźba dachowa drewniana, konstrukcji krokwiowo-stolcowej, z dwoma rzędami słupów z mieczami. Strop drewniany. Dach czterospadowy kryty eternitem falistym.

Schody wewnętrzne prowadzące na strych, drewniane, jednobiegowe, wyodrębnione w sieni drewnianą ścianką działową.

Posadzki: w większości pomieszczeń wylewki cementowe, w kilku pomieszczeniach zdezelowane drewniane podłogi.

Drzwi zewnętrzne: w głównym wejściu drewniane, prostokątne z prostokątnym nadświetłem, dwuskrzydłowe, klepkowe, dwoje drzwi w wejściach bocznych - drewniane, jednoskrzydłowe, o współczesnej stolarce. Drzwi wewnętrzne zachowane częściowo, jednoskrzydłowe, płycinowe, pełne.

Stolarka okienna zachowana szczątkowo. Okna drewniane, ościeżnicowe, dwuskrzydłowe, sześciokwaterowe, w profilowanych ościeżach.

### Rzut

Budynek na rzucie wydłużonego prostokąta, dwutraktowy, z sienią na osi. W części północnej trakty rozdzielone korytarzem.

### Bryła

Budynek jednokondygnacyjny, częściowo podpiwniczony, o zwartej bryle, nakryty wysokim czterospadowym dachem. W połaci wschodniej dachu dwie lukarny doświetlające pomieszczenia strychowe.

Wnętrze zdewastowane, z wtórnymi podziałami wewnętrznymi ściankami działowymi. Wszystkie pomieszczenia z płaskim stropem. Otwory okienne lekko rozglifione do wewnątrz, zamknięte łukiem odcinkowym.

### Elewacje

Elewacja wschodnia sześćoosiowa, niesymetryczna, pierwotnie prawdopodobnie siedmioosiowa z wtórnie zamurowanym otworem w skrajnej osi od północy. Pośrodku otwór drzwiowy z dwuskrzydłowymi drzwiami z prostokątnym nadświetłem. Po bokach prostokątne otwory okienne: trzy od południa i dwa od północy. Okna dwuskrzydłowe, sześciokwaterowe, w profilowanych ramiakach. W połaci dachowej dwie lukarny nakryte jednospadowymi daszkami z okienkami o kształcie leżącego prostokąta doświetlającymi pomieszczenie strychowe.



|  |  |   |   |
|--|--|---|---|
| <p><b>14. Kubatura</b></p> <p>842 m<sup>3</sup> (bez piwnic)</p>   | <p><b>15. Powierzchnia użytkowa</b></p> <p>195m<sup>2</sup> (bez piwnic)</p> | <p><b>16. Przeznaczenie pierwotne</b></p> <p>mieszkalne</p>   | <p><b>17. Użytkowanie obecne</b></p> <p>nieużytkowany</p> |
| <p><b>18. Prace budowlane i konserwatorskie, ich przebieg i dokumentacja</b></p> <p>W latach 50. XX w. wykonano remont budynku związany z adaptacją obiektu na mieszkania pracownicze. W jego trakcie nastąpiła też częściowa wymiana pokrycia dachu z gontu na eternit falisty.</p> |  | <p><b>19. Stan zachowania (fundamenty, ściany zewnętrzne, ściany wewnętrzne, sklepienia, stropy, konstrukcje dachowe, pokrycie dachu, wyposażenie i instalacje)</b></p> <p>Budynek w bardzo złym stanie technicznym. Fundamenty, ściany wewnętrzne i zewnętrzne zawilgocone. Na ścianach wewnętrznych znaczne wysolenia i grzyb. Zniszczone tynki wewnętrzne i zewnętrzne. Więźba dachowa i strop w znacznej części w złym stanie, przegnite i zawilgocone wskutek nieszczelnego pokrycia dachowego. Stolarka okienna i drzwiowa zniszczona, zdewastowana i w znacznej części nieistniejąca. Niezabezpieczone otwory okienne i drzwiowe powodują dodatkowo szybko postępujące pogarszanie się stanu technicznego obiektu. W ścianie północnej niezabezpieczona wyrwa w dolnej partii ściany powodująca dodatkowe zawilgocenie i zalewanie pomieszczeń piwnicznych wodami opadowymi. Instalacje zdemolowane.</p> <p><b>20. Najpilniejsze postulaty konserwatorskie</b></p> <p>Obiekt wymaga natychmiastowego generalnego remontu. Z prac doraźnych konieczne jest zabezpieczenie otworów okiennych i drzwiowych oraz nieszczelnego pokrycia dachowego celem powstrzymania dalszego szybkiego niszczenia obiektu.</p> |   |



21. Akta archiwalne (rodzaj akt, numer i miejsce przechowywania)

24. Uwagi różne

Autorzy karty nie mieli dostępu do nieużytkowanych piwnic, ponoć sklepionych kolebkowo.

22. Bibliografia

- T. Chrzanowski, M. Kornecki, Sztuka ziemi krakowskiej, Kraków 1982, s. 481, 493
- Karta ewidencyjna tzw. zielona, Krzykawka-oficyna, A. Nowakowski, A. Basista, 1959, Archiwum SOZ Kraków
- T. Sawicki, Wędrówki po zabytkach gminy Bolesław, w druku

25. Opracował

tekst ..... Barbara Tondos, sierpień 2003 .....  
imię, nazwisko, data, podpis  
plany, rysunki ..... Mieczysław Kuś, sierpień 2003 .....  
imię, nazwisko, data, podpis  
zdjęcia fotogr. .... Anna Marek, czerwiec, lipiec 2003 .....  
imię, nazwisko, data, podpis  
miejsce przechowywania negatywów ..... u autorki karty .....

KARTA PO WYPEŁNIENIU PODLEGA OCHRONIE NA PODSTAWIE PRZEPISÓW PRAWA AUTORSKIEGO !

26. Adnotacje o inspekcjach, informacje o zmianach (daty, imiona i nazwiska wypełniających)

23. Źródła ikonograficzne i fotograficzne (rodzaj, miejsce przechowywania, sygnatury)

27. Załączniki

2 wkładki



|                     |             |                                |  |
|---------------------|-------------|--------------------------------|--|
| 1. Miejscowość..... | KRZYKAWKA   | 4. Obiekt (nazwa jak w karcie) | 5. Zawartość wkładki (nazwa materiału uzupełniającego) |
| 2. Gmina.....       | Bolesław    | OFICyna DWORSKA                | cd. pkt 12, cd. pkt 13, 5 fotografii                   |
| 3. Województwo..... | małopolskie |                                |  |

cd. pkt. 12

zięcia Feliksa Goszczyńskiego. W 1905 r. majątek sprzedano Józefowi Benedyktowi Zubrzyckiemu, który rozparcelował go w 1913 r. Dwór i zabudowania gospodarcze stały się wówczas ponownie własnością rodziny Goszczyńskich, zakupione przez Karola Goszczyńskiego (sędziego Sądu pokoju w Sławkowie, zm. 1923r.) i jego żony Walerii. Przed śmiercią Goszczyńscy przekazali swój majątek córce Marii, zamężnej z Antonim Boguckim, senatorem Rzeczypospolitej Polskiej II kadencji (1931-1935), wicemarszałkiem senatu. Zespół dworski ogrodzony był w tym czasie sztachetowym płotem. W 1942 r. majątek w Krzykawce zajęty został przez Niemców. Zarządcą dworu został Niemiec o nazwisku Koldolfer. Po wojnie do dworu powróciła ostatnia właścicielka – Maria Bogucka i mieszkała we dworze do 1950 r., kiedy to dobra Boguckich przejęte zostały na własność skarbu państwa. Od tego czasu budynek oficyny przez wiele lat użytkowany był jako mieszkania pracownicze Krakowskich Zakładów Zielarskich. Następnie stał się własnością gminy Bolesław. W ostatnich latach sprzedany prywatnemu właścicielowi.

cd. pkt. 13 opis

Elewacja południowa - dwuosiowa, niesymetryczna z prostokątnymi jednoskrzydłowymi drzwiami w osi wschodniej i prostokątnym oknem dwuskrzydłowym umieszczonym pośrodku elewacji.

Elewacja zachodnia - siedmioosiowa, symetryczna, z siedmioma otworami okiennymi. Otwór okienny w osi środkowej - szerszy od pozostałych.

Elewacja północna - trójosiowa, symetryczna. Pośrodku otwór drzwiowy prostokątny, zamknięty łukiem odcinkowym, z jednoskrzydłowymi prostokątnymi drzwiami. Po bokach po jednym oknie prostokątnym, dwuskrzydłowym, sześciokwaterowym.

Elewacje bez jakichkolwiek podziałów i dekoracji architektonicznych. Okap dachu wsparty na drewnianych końcówkach belek stropowych.

Instalacje

Brak, zdewastowane

Elewacja zachodnia



Wkładkę założył: Barbara Tondos sierpień 2003  
(imię, nazwisko, data)

Miejsce przechowywania negatywów: u autorki karty





Elewacja północna



Fragment elewacji południowej



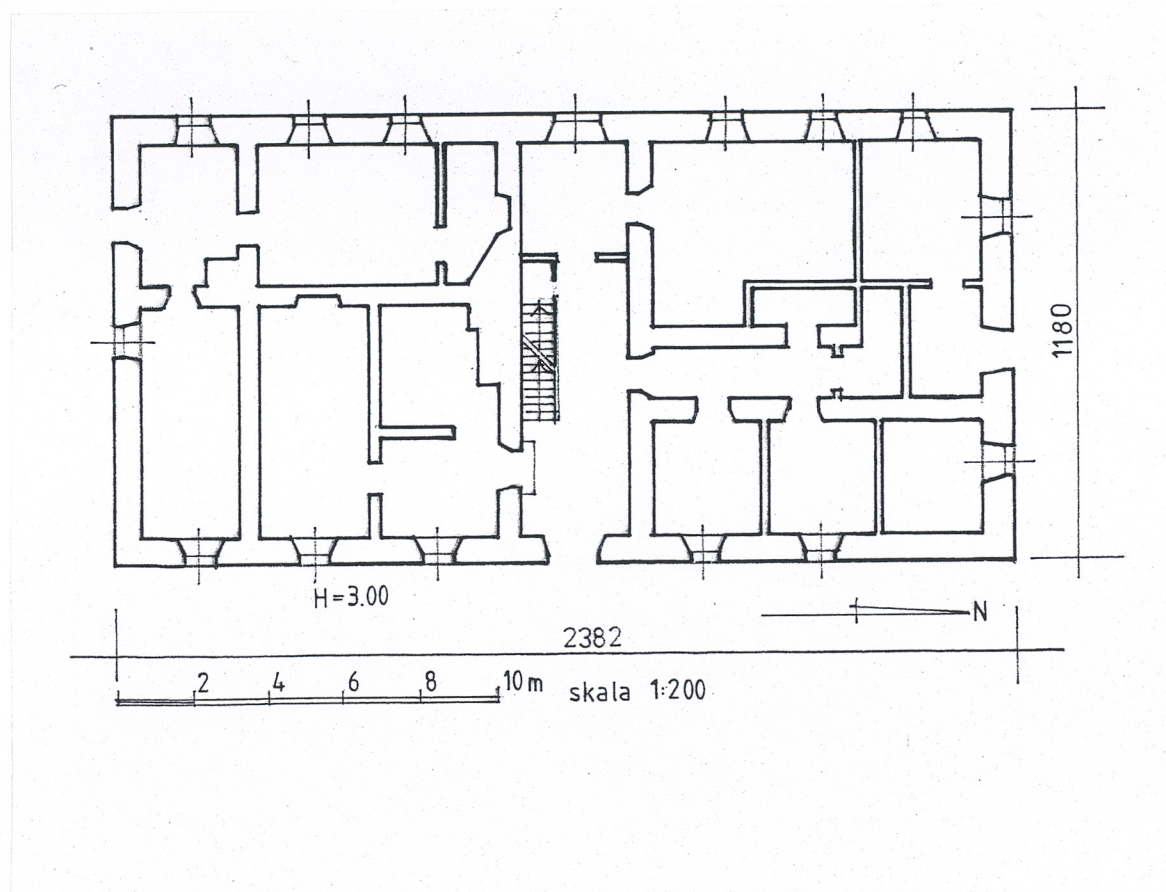
Elewacja południowa



Fragment wnętrza



|                                  |                                |  |
|----------------------------------|--------------------------------|--|
| 1. Miejscowość ..... KRZYKAWKA   | 4. Obiekt (nazwa jak w karcie) | 5. Zawartość wkładki (nazwa materiału uzupełniającego) |
| 2. Gmina ..... Bolesław          | OFICyna DWORSKA                | rzut poziomy   |
| 3. Województwo ..... małopolskie |                                |  |



Rzut poziomy parteru

Barbara Tondos, sierpień 2003

Wkładkę założył: .....  
(imię, nazwisko, data)

Miejsce przechowywania negatywów: ..... u autorki karty