

1. Obiekt

D W Ó R, ob. biblioteka, dom kultury

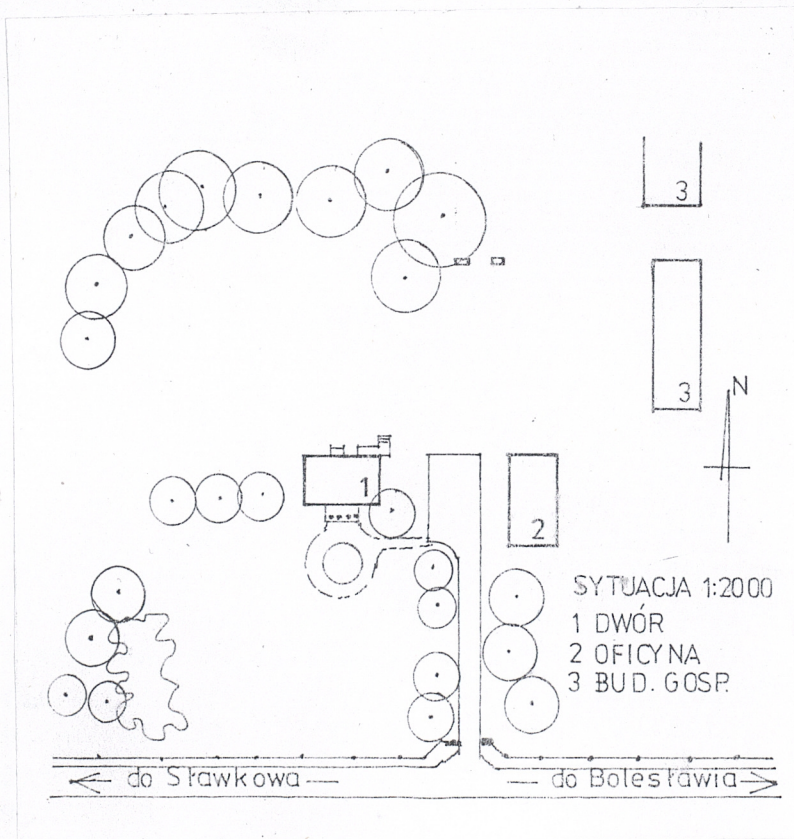
2. Czas powstania
1 ćw. XVIII w.,
1938, 1984-1989

3. Miejscowość
KRZYKAWKA

11. Zdjęcia, rzut, przekrój, sytuacja, orientacja



Plan orientacyjny



Plan sytuacyjny



Elewacja południowa (frontowa)

4. Adres Krzykawka 4,
32-329 Bolesław

nr hipoteczny

5. Przynależność administracyjna

województwo

gmina

6. Poprzednie nazwy miejscowości

Krzikawa (1508)

7. Przynależność administracyjna

przed 1 VI 1975

województwo

powiat

8. Właściciel i jego adres

Gmina Bolesław

ul. Główna 58

32-329 Bolesław

9. Użytkownik i jego adres

Gminny Ośr. Kult. i Biblioteka Publiczna
w Bolesławiu Filia w Krzykawce
Krzykawka 4, 32-329 Bolesław

10. Rejestr zabytków

kl. V - 119/16159

Nr - A-1227

data 09.11.1976

A-1222/76

12. Autorzy, historia obiektu, określenia stylu.

Pierwsza wzmianka o Krzykawce pochodzi z 1398 r. Wieś należała wówczas do rodu Krzykawskich h. Wąż. W źródłach wzmiankowany jest Wawrzyniec Krzykawski (?-1400) i Piotr Krzykawski (1410-1445). W 1 połowie XVI w. wieś przechodzi na własność Mikołaja Grabki, a w 2 poł. XVI w. jako właściciel dóbr wymieniony jest Marcjan Chełmski h. Ostoja. W inwentarzu z 1645r. wsi klucza sławkowskiego wymieniona jest Krzykawka. Klucz sławkowski utrzymywany był w tym czasie przez biskupstwo krakowskie. Dwór wzniesiony został najprawdopodobniej w 1 ćw. XVIII w. Na zachowanej belce stropowej (obecnie w pomieszczeniu użytkowanym przez bibliotekę) wyryta jest data „1724”. W 1 połowie XVIII w. Krzykawka znajdowała się w posiadaniu Jana Romiszewskiego. Po śmierci Jana (zm. 1756) i jego brata Franciszka Romiszewskiego dokonano podziału wsi, w której znajdował się dwór. Z tego okresu pochodzi pierwsza wzmianka o dworze w Krzykawce: „Dwór z oficynami, folwarkiem, stajniami, okołami, browarem, podedworem, stodołami, spichlerzem”. W 1759 r. majątek w Krzykawce kupił Józef Tomicki h. Łódzia, a rok później właścicielem dóbr został jego syn – Michał Tomicki. W 1802 r. Krzykawka przechodzi na własność (w drodze kupna) Felicjana Łęskiego. W 1817 r. dobra krzykawske nabył w drodze licytacji Józef Chodorowicz wraz z żoną Marianną z Łęskich. W 1848r. w „wykazach i szacunkach szczegółowych” wsi Krzykawka sporządzonych w związku z ubezpieczeniem majątku (dla towarzystwa

13. Opis (sytuacja, materiał i konstrukcja, rzut, bryła, elewacje, wnętrze, wyposażenie, instalacje).

Sytuacja

Zespół dworski usytuowany jest we wschodniej części wsi Krzykawka, po północnej stronie drogi prowadzącej przez wieś, ok. 250 m od skrzyżowania dróg lokalnych Krzykawka-Krzykawka, Krzykawka - Nowa-Dziurka. Zespół ogrodzony od frontu współczesnym ogrodzeniem składającym się z murowanych słupów oblicowanych kamieniem, pomiędzy którymi metalowe przęsła. Dwór usytuowany w centralnej części założenia, frontem zwrócony na południe. Prowadzi do niego wiodąca od południa dawna aleja skręcająca w lewo przed główne wejście do dworu poprzedzone owalnym gazonem. Na wschód od alei usytuowana jest oficyna. Zespół położony w otoczeniu pozostałości dawnego parku krajobrazowego. W bliskim otoczeniu dworu, głównie od frontu okazałe kasztanowce i lipy.

Materiał, konstrukcja, technika

Budynek murowany z kamienia i cegły na zaprawie wapienno-cementowej, z zastosowaniem elementów drewnianych, otynkowany. Piwnice: pod częścią pn.-wsch. pierwotne, murowane z kamienia, częściowo nieotynkowane, sklepienie kolebkowe; pod pozostałą częścią - współczesne, murowane z kamienia i cegły, ze stropem płaskim żelbetowym.

Stropy drewniane, belkowe, nagie; w sieni drewniane z podsufitką. Na belce w pomieszczeniu pn.-wsch. wyryta data: „1724”

Okna ościeżnicowe, polskie, dwuskrzydłowe, sześciokwaterowe ze ślemieniem i jednoskrzydłowe, trójkwaterowe zabezpieczone drewnianymi wewnętrznymi okiennicami.

Drzwi zewnętrzne: w elewacji frontowej i tylnej - drewniane, klepkowe, dwuskrzydłowe, z prostokątnym nadświetłem, współczesne; do pomieszczeń piwnicznych - drewniane, jednoskrzydłowe, pełne, współczesne. Drzwi wewnętrzne – drewniane, dwuskrzydłowe, płycinowo-ramowe.

Schody zewnętrzne: przed głównym wejściem do dworu dwustopniowe, dostępne z trzech stron, z podestem z ciosów kamiennych; przed wejściem w elewacji tylnej - jednobiegowe, trójstopniowe z podestem, kamienne, flankowane kamiennymi murkami; do piwnicy w elewacji tylnej - dwubiegowe z podestem, betonowe, zabezpieczone współczesną metalową barierką.

Schody wewnętrzne: do piwnicy drewniane, zabiegowe, ze współczesną drewnianą balustradą; schody na strych jednobiegowe, betonowe.

Posadzki: w sieni kamienna z nieregularnych współczesnych kamiennych płyt, w pozostałych pomieszczeniach parteru drewniane podłogi i parkiet, w piwnicach posadzka kamienna współczesna z terakoty.

Wieżba dachowa drewniana konstrukcji krokwiowo-stolcowej.

Dach kryty gontem, ścianka kolankowa szalowana poziomo deskami.

Okap dachu wspierają drewniane rysie, profilowane w formie konsolek

Rzut

Dwór na rzucie prostokąta, o dwutraktowym, amfiladowym układzie wnętrza. Budynek z kolumnowym portykiem od frontu.

<p>14. Kubatura</p> <p>752 m³ (bez piwnic)</p>	<p>15. Powierzchnia użytkowa</p> <p>450 m² (z piwnicami)</p>	<p>16. Przeznaczenie pierwotne</p> <p>dwór</p>	<p>17. Użytkowanie obecne</p> <p>kulturalno-oświatowe (biblioteka, ośrodek kultury)</p>
<p>18. Prace budowlane i konserwatorskie, ich przebieg i dokumentacja</p> <p>W 1945 r. budynek dworu poddano remontowi. W 1955 r. przeprowadzono remont dachu. W 1957r. dotychczasowe drewniane ogrodzenie zespołu zamieniono na metalową siatkę. W latach 70 i pocz. 80. XX w. dwór popadał stopniowo w ruinę. W 1979 r. wykonano „Ekspertyzę konserwatorską budynku dworu w Krzykawce” autorstwa M. Łyczaka. W latach 1984-1989 przeprowadzono gruntowny remont, a w zasadzie rekonstrukcję budynku. Odbudowując dwór całkowicie zmieniono materiał budulca. Dotychczasowy drewniany obiekt odbudowano jako murowany z kamienia i cegły. Pozostawiono pierwotne sklepione pomieszczenia piwniczne występujące pod wschodnią częścią budynku i wybudowano nowe piwnice pod pozostałą częścią obiektu.</p>		<p>19. Stan zachowania (fundamenty, ściany zewnętrzne, ściany wewnętrzne, sklepienia, stropy, konstrukcje dachowe, pokrycie dachu, wyposażenie i instalacje)</p> <p>Stan zachowania bardzo dobry. Obiekt po kompleksowym remoncie przeprowadzonym w latach 1984-1989.</p>	
		<p>20. Najpilniejsze postulaty konserwatorskie</p>	

21. Akta archiwalne (rodzaj akt, numer i miejsce przechowywania)


22. Bibliografia

- T. Chrzanowski, M. Kornecki, Sztuka ziemi krakowskiej, Kraków 1982, s. 481, 493
- Karta ewidencyjna tzw. zielona, Krzykawka-dwór, A. Nowakowski, A. Basista, 1959, Archiwum SOZ Kraków
- O. Dziechciarz, Przewodnik po ziemi olkuskiej, t. II, cz.2. Gminy Bolesław, Bukowno, Sławków, Olkusz 2000
- J. Liszka, Zabytkowy dworek w Krzykawce, Bolesław 1991
- F. Kiryk, Zarys dziejów osadnictwa, /w:/ Dzieje Olkusza i regionu olkuskiego, pod red. F. Kiryka, R. Kołodziejczyka, Warszawa 1978
- T. Sawicki, Wędrówki po zabytkach gminy Bolesław, w druku

23. Źródła ikonograficzne i fotograficzne (rodzaj, miejsce przechowywania, sygnatury)

24. Uwagi różne

25. Opracował

tekst	Barbara Tondos	sierpień 2003	
	imię, nazwisko, data, podpis		
plany, rysunki	Mieczysław Kuś	sierpień 2003	
	imię, nazwisko, data, podpis		
zdjęcia fotogr.	Anna Marek	czerwiec, lipiec 2003	
	imię, nazwisko, data, podpis		
miejsce przechowywania negatywów		u autorki karty	

KARTA PO WYPEŁNIENIU PODLEGA OCHRONIE NA PODSTAWIE PRZEPISÓW PRAWA AUTORSKIEGO !

26. Adnotacje o inspekcjach, informacje o zmianach (daty, imiona i nazwiska wypełniających)

27. Załączniki

2 wkladki

1. Miejscowość.....	KRZYKAWKA	4. Obiekt (nazwa jak w karcie)	5. Zawartość wkładki (nazwa materiału uzupełniającego)
2. Gmina.....	Bolesław	D W Ó R, ob. biblioteka, dom kultury	cd. pkt 12, cd. pkt 13, rzut poziomy, 2 fotografie
3. Województwo.....	małopolskie		

cd. pkt. 12 historia

ubezpieczeniowego) istnieje informacja o dworze: „dwór drewniany pod gontem miał 34 łokcie długości, 21 i 1' szerokości i 5 i 1" wysokości bez dachu". Prawdopodobnie w 2 połowie XIX w. dobudowano do elewacji frontowej dworu kolumnowy portyk. Po śmierci Józefa Chodorowicza (zm. 1880r.) majątek przeszedł w ręce zięcia Feliksa Goszczyńskiego. W 1905 r. majątek sprzedano Józefowi Benedyktowi Zubrzyckiemu, który rozparcelował go w 1913 r. Dwór i zabudowania gospodarcze stały się wówczas ponownie własnością rodziny Goszczyńskich, zakupione przez Karola Goszczyńskiego (sędziego Sądu pokoju w Sławkowie, zm. 1923r.) i jego żony Walerii. Przed śmiercią Goszczyńscy przekazali swój majątek córce Marii, zamężnej z Antonim Boguckim, senatorem Rzeczypospolitej Polskiej II kadencji (1931-1935), wicemarszałkiem senatu. W 1938r. dobudowano do wschodniej ściany drewnianego dworu murowaną przybudówkę. Zespół dworski ogrodzony był w tym czasie sztachetowym płotem. W 1942 r. majątek w Krzykawce zajęty został przez Niemców. Zarządcą dworu został Niemiec o nazwisku Koldolfer. Po wojnie do dworu powróciła ostatnia właścicielka – [REDAKTOWANE] mieszkała w nim do 1950 r., kiedy to dobra Boguckich przejęte zostały na własność skarbu państwa. Od tego czasu obiekt przez wiele lat użytkowany był jako budynek administracyjny Krakowskich Zakładów Zielarskich. Następnie opuszczony w końcu lat 70. znajdował się w bardzo złym stanie technicznym. W latach 80. XX w. z inicjatywy Urzędu Gminy w Bolesławiu zrekonstruowany jako murowany (pierwotnie był to obiekt drewniany) i od tego czasu użytkowany jako ośrodek kultury i biblioteka.

cd. pkt. 13 opis

Bryła

Budynek jednokondygnacyjny, podpiwniczony, o zwartej bryle, nakryty wysokim czterospadowym łamanym dachem tzw. polskim. W kalenicy dachu symetrycznie rozmieszczone dwa kominy i dwa pazdury. Główne wejście poprzedzone kolumnowym, parterowym portykiem nakrytym dachem dwuspadowym.

Elewacje

Elewacja południowa (frontowa) siedmioosiowa, symetryczna, z czterokolumnowym portykiem. Portyk wsparty na czterech kolumnach o masywnych czworobocznych, dwustopniowych bazach i prostych kostkowych głowicach oraz na czterech pilastrach występujących na osi kolumn. Szczyt portyku trójkątny, zabezpieczony gontowym daszkiem okapowym. W górnej części szczytu - koliste okienko. W osi środkowej elewacji prostokątne dwuskrzydłowe drzwi z prostokątnym nadświetłem. Po bokach drzwi w partii portyku po jednym prostokątnym, wąskim otworze okiennym. Po bokach portyku po dwa prostokątne okna dwuskrzydłowe, sześciokwaterowe.

Elewacja wschodnia - trójosiowa, niesymetryczna z trzema oknami dwuskrzydłowymi, sześciokwaterowymi, w profilowanych ościeżach. Na poziomie posadowienia dworu trzy metalowe kratki zabezpieczające usytuowane poniżej obecnego gruntu trzy okienka oświetlające piwnice.

Elewacja północna (ogrodowa) - siedmioosiowa, symetryczna z usytuowanymi pośrodku prostokątnymi, dwuskrzydłowymi drzwiami flankowanymi po

Wkładkę założył: Barbara Tondos sierpień 2003
(imię, nazwisko, data)

Miejsce przechowywania negatywów: u autorki karty

cd. pkt. 13

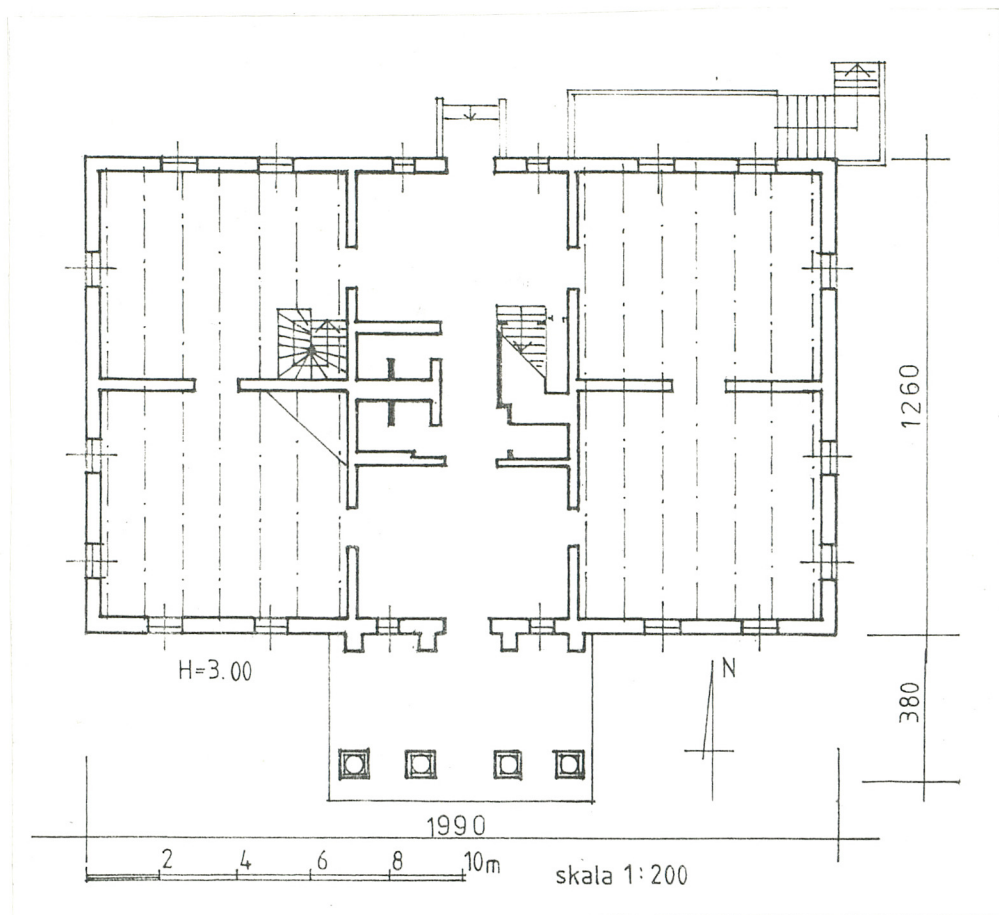
bokach wąskimi jednoskrzydłowymi oknami. W pozostałych osiach identyczne jak w elewacji frontowej, symetrycznie rozmieszczone cztery okna - prostokątne, dwuskrzydłowe, sześciokwaterowe. Poniżej poziomu gruntu cztery okienka oświetlające piwnice. W osi skrajnej od wschodu metalowa współczesna balustrada zabezpieczająca wejście do piwnic.

Elewacja zachodnia - trójosiowa, niesymetryczna z trzema oknami analogicznymi jak w elewacji wschodniej i jednym okienkiem piwnic.

Wnętrze pozbawione oryginalnych elementów wyposażenia.

Instalacje

Elektryczna, c.o., wodno-kanalizacyjna, odgromowa.



Rzut poziomy parteru

Widok od północnego wschodu



Elewacja północna



1. Miejscowość KRZYKAWKA	4. Obiekt (nazwa jak w karcie)	5. Zawartość wkładki (nazwa materiału uzupełniającego)
2. Gmina Bolesław	D W Ó R, ob. biblioteka, dom kultury	6 fotografii
3. Województwo małopolskie		



Elewacja wschodnia



Elewacja zachodnia

Główne wejście w elewacji frontowej



Barbara Tondos, sierpień 2003

Wkładkę założył:

(imię, nazwisko, data)

u autorki karty

Miejsce przechowywania negatywów:



Fragment elewacji południowej (frontowej)



Wnętrze, salon w trakcie frontowym



Wnętrze, fragment piwnicy