

A B C D E F G H I J K L Ł M N O P R S T U V W X Y Z

Nr MAŁOPOLSKIE

1460

1. Obiekt

PIEC WAPIENNICZY TYPU HOFFMANN

2. Czas powstania

1892 r.

3. Miejscowość

P Ł A Z A k. Chrzanowa



Widok od południowego-wschodu

4. Adres

Płaza, ul. Sobieskiego 43

gr.1543/2

nr hipoteczny

pow.1064 m²

lub. ewid. gruntów

5. Przynależność administracyjna

małopolskie

województwo (do 1998 woj. katowickie)

Chrzanów

gmina

pow. CHRZANÓW

6. Poprzednie nazwy miejscowości

-

7. Przynależność administracyjna

przed I VI 1975

krakowskie

województwo

Chrzanów

powiat

8. Właściciel i jego adres

Urząd Miasta i Gminy

32-500 Chrzanów

woj. małopolskie

9. Użytkownik i jego adres

Chrzanowskie Zakłady Przemysłu

Wapienniczego

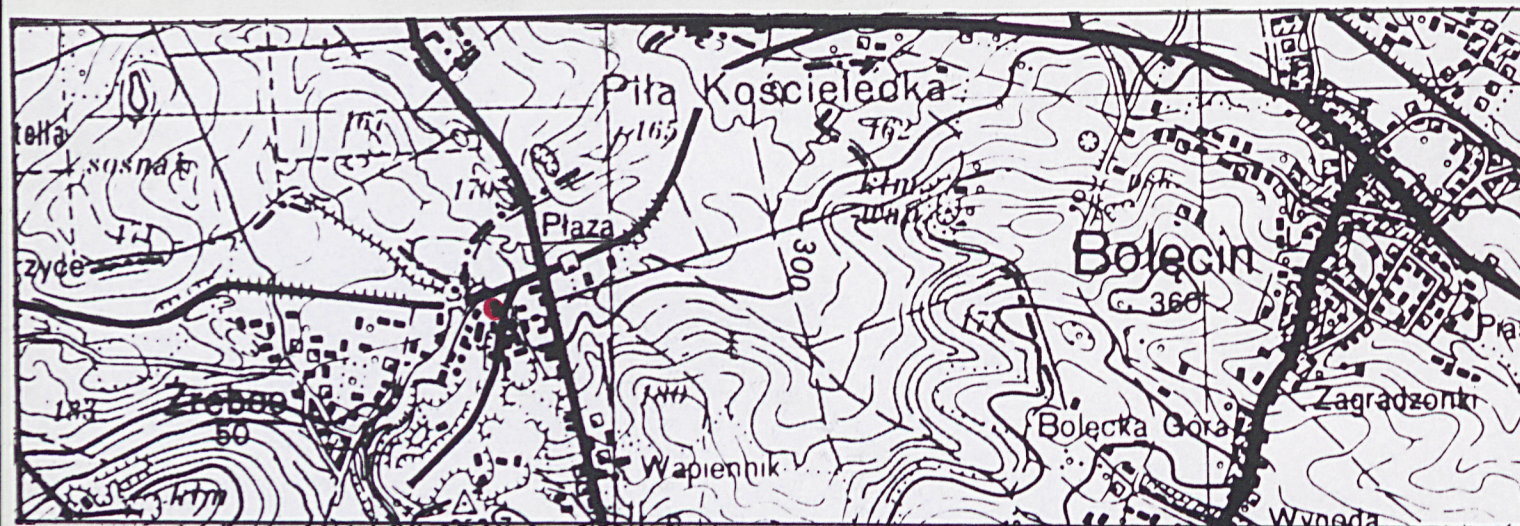
Zakład Wapienniczy w Płazie

ul. Sobieskiego 43

10. Rejestr zabytków

Nr (A + 1353/87

data 28.10.1987 r.



Piec wapienniczy typu Hoffmann w Płazie zbudowany został w 1892 r. Piece tego systemu powstawały na ziemiach polskich od 1862 r. i były w pierwszym 30-leciu XX w. najbardziej rozpowszechnionymi urządzeniami stosowanymi do wypału wapna. Konstrukctorem tego rodzaju pieca był przemysłowiec niemiecki Friedrich Eduard Hoffmann (1818-1900), od którego nazwiska piec przyjął nazwę. Miejscowy wapiennik powstał w Płazie zapewne z inicjatywy ówczesnego właściciela wsi hrabiego Jerzego Rosenberg-Lipińskiego.

Piec na rzucie zbliżonym do elipsy. Murowany z cegły szamotowej oblicowanej kamieniem, obudowany szkieletową konstrukcją drewnianą na której mieściło się torowisko do dowozu węgla. Wewnętrzny pierścień murów sklepiony kolebkowo. Od zewnątrz ciąg 16 komór, którymi doprowadzano wsad. Całość nakryta dachem dwuspadowym.

SYTUACJA. Piec wapienniczy zlokalizowany został w północno-zachodniej części wsi w pobliżu granicy miejscowości z Chrzanowem. Stoi w zabudowie Zakładu Przemysłu Wapienniczego położonego pomiędzy drogą z Płazy do Chrzanowa a lokalną linią kolejową relacji Trzebinia Siersza-Płaza-Pogorzyce-Chrzanów, w pobliżu przystanku kolejowego "Płaza". Teren zakładu zajmuje obszar o nieregularnym obrysie w większości otoczony ogrodzeniem z drucianej siatki. Na terenie zakładu znajduje się kilkanaście budynków przemysłowych, gospodarczych i administracyjnych zlokalizowanych głównie po południowej stronie wewnętrznej drogi prowadzącej przez jego obszar. Piec usytuowany został po północnej stronie tej drogi obok wspomnianej linii kolejowej. Dokoła pieca zachowały się pozostałości torów kolejki wąskotorowej dowożącej niegdyś wsad. Teren na którym zlokalizowany jest obiekt opada stromo skarpą w kierunku północnym. Przy budowli rosną młode drzewa liściaste i krzewy.

MATERIAŁ, KONSTRUKCJA, TECHNIKA. Piec wzniesiony w konstrukcji mieszanej murowano-drewnianej. Korpus pieca zbudowany z cegły szamotowej, na zewnątrz oblicowany prostopadłościennymi, kamiennymi blokami łączonymi zaprawą cementową. Całość otoczona dwukondygnacyjną szkieletową konstrukcją drewnianą. Wewnętrzny pierścień murów sklepiony kolebkowo. Od zewnątrz przylega do niego ciąg szesnastu komór z otworami wsadowymi, zamkniętymi łukami pełnymi (komory obecnie zamurowane). Na zewnątrz części murowanej, wokół pierścienia murów, ustawione dwa rzędy drewnianych słupów wzmocnionych mieczami, połączonych górami podciągami, na których spoczywają poprzecznie i gęsto belki (stropowe) i belki łącznikowe, cieńsze i prostopadłe do nich. Kratownica belek pokryta grubymi deskami na których, na wysokości pierwszej kondygnacji ułożone było torowisko po którym dowożono węgiel do pieca. Konstrukcja nośna torowiska złożona jest z gęsto rozstawionych słupów i wzmocniona została dodatkowo żelaznymi ściągniętymi. Słupy narożne bardziej masywne niż pozostałe, oszalowane deskami nabijanymi ukośnie. Ściany konstrukcji na wysokości pierwszej kondygnacji oszalowane deskami kładzionymi pionowo na styk. W ścianach szczytowych duże powierzchnie pojedynczych, przeszkłonych wielokwaterowo okien. Dach dwuspadowy kryty eternitem. Więźba dachowa drewniana konstrukcji krokwiowo-płatwiowej. Słupy konstrukcji drewnianej wsparte na betonowych blokach. Od strony północnej budowli wysoka skarpa murowana z kamienia łamanego, wzmacniająca stok i niwelująca znaczne w tym miejscu nierówności terenu. Przy łukowatych fragmentach części murowanej dobudowane kamienne, jednobiegowe, łukowate schody na wyższą kondygnację (od południa i północy).

RZUT. Piec zbudowany na planie wydłużonego prostokąta zbliżonego do elipsy (ściany boczne w kształcie łuków pełnych). Eliptyczna część murowana (piec właściwy) zamknięta w "obudowie" konstrukcji szkieletowej, wzniesionej na planie prostokąta, podtrzymującej torowisko którym dostarczano węgiel do pieca i mieszczącej na piętrze stanowisko palacza. W ścianach wzdłużnych pieca 16 rozmieszczonych symetrycznie komór, którymi dostarczano wsad do wnętrza. W narożnikach schody na piętro.

BRYŁA. Obiekt o masywnej bryle o rzucie "spłaszczony" elipsy, z murowanymi ścianami zewnętrznymi odchylonymi nieco od pionu w kierunku wnętrza. Właściwy piec niewidoczny z zewnątrz "ukryty" w części drewnianej o bryle w kształcie szerokiego prostopadłościanu. Dach dwuspadowy, o połaciach rozstawionych pod znacznym kątem, niski w proporcji do wysokości ścian. Brak podpiwniczenia.

14. Kubatura	15. Powierzchnia użytkowa	16. Przeznaczenie pierwotne	17. Użytkowanie obecne
ok. 3000 m ³	ok. 1000 m ²	piec do wypału wapna	obiekt nie użytkowany
18. Prace budowlane i konserwatorskie, ich przebieg i dokumentacja (po 1945 r.)		19. Stan zachowania (fundamenty, ściany zewnętrzne, ściany wewnętrzne, sklepienia, stropy, konstrukcje dachowe, pokrycie dachu, wyposażenie i instalacje) <p>Obiekt zachowany z zewnątrz w dość dobrym stanie technicznym. Uzupełnienia wymagają nieznaczne ubytki w szalunku części drewnianej.</p>	
20. Najpilniejsze postulaty konserwatorskie		<p>Piec w Płazie jest cennym zabytkiem techniki. Jest to obecnie ostatni zachowany tego typu piec do wypału wapna w Polsce. Obiekt wymaga szczególnej ochrony konserwatorskiej. Konieczne jest znalezienie sposobu zagospodarowania obiektu, aby uchronić go przed ewentualną dewastacją lub rozbiórką (obecnie urządzenie nie jest użytkowane).</p>	

21. Akta archiwalne i źródła ikonograficzne (rodzaj, numer i miejsce przechowywania)

- Decyzja o wpisie do rejestru zabytków województwa katowickiego pieca kręgowego typu Hoffmann w Płazie k. Chrzanowa z 28.10.1987 r. Egzemplarz wpisu w Archiwum WOSZ w Krakowie.

22. Bibliografia

- Encyklopedia powszechna, t. VI, Kraków Wydawnictwo "Gutenberga" (bez daty wydania), s. 190.
- Słownik geograficzny Królestwa Polskiego i innych krajów słowiańskich. T. VIII, Warszawa 1887, s. 281.

23. Uwagi różne

24. Opracowanie karty ewidencyjnej

mgr Tadeusz Śledzikowski, XI 1999 r.

tekst
imię, nazwisko, data, podpis

plany, rysunki
j.w.
imię, nazwisko, data, podpis

zdjęcia fotogr.
j.w.
imię, nazwisko, data, podpis

Archiwum autora foto.
miejsce przechowywania negatywów

KARTA PO WYPEŁNIENIU PODLEGA OCHRONIE NA PODSTAWIE PRZEPISÓW PRAWA AUTORSKIEGO

25. Adnotacje o inspekcjach, informacje o zmianach (daty, imiona i nazwiska wypełniających)

26. Załączniki

1. Miejscowość	2. Obiekt (nazwa jak w karcie)	3. Zawartość wkładki (nazwa obiektu lub materiału uzupełniającego)
Płaza k. Chrzanowa	Piec wapienniczy typu	C.d. punktu 13 + fotografie dodatkowe + rzut poziomy



Konstrukcja torowiska dowozu węgla.
Po lewej fragment pieca.

ELEWACJE. Ściany części murowanej nie tynkowane. Pomiędzy słupami części drewnianej w kondygnacji parteru (rozmieszczonymi symetrycznie), otwarta przestrzeń. Dwa rzędy obiegających budowlę murowaną słupów tworzą podcienie wzdłużne i szczytowe. Na wysokości pierwszej kondygnacji szalunek ścian w szczytach z symetrycznie rozmieszczonymi trzema otworami okiennymi. Okapy dachu znacznie nadwieszono nad ścianami wzdłużnymi, wsparte na końcach krokwi i na końcach oszalowanych słupów zewnętrznych.

WNĘTRZE. Wnętrze niedostępne (komory zamurowane). Jedną z nich po II wojnie światowej przeznaczoną została na schron. Pierwotnie we wnętrzu znajdowały się komory kręgowe do wypału wapna, palenisko i system kanałów i odciągów zapewniający przenikanie ciepła. Na piętrze mieściło się stanowisko palacza i magazyn węgla (obecnie znajduje się tu magazyn i archiwum).

WYPOSAŻENIE. Brak wyposażenia o charakterze zabytkowym.

INSTALACJE. Brak instalacji (pierwotnie obiekt posiadał instalację elektryczną).



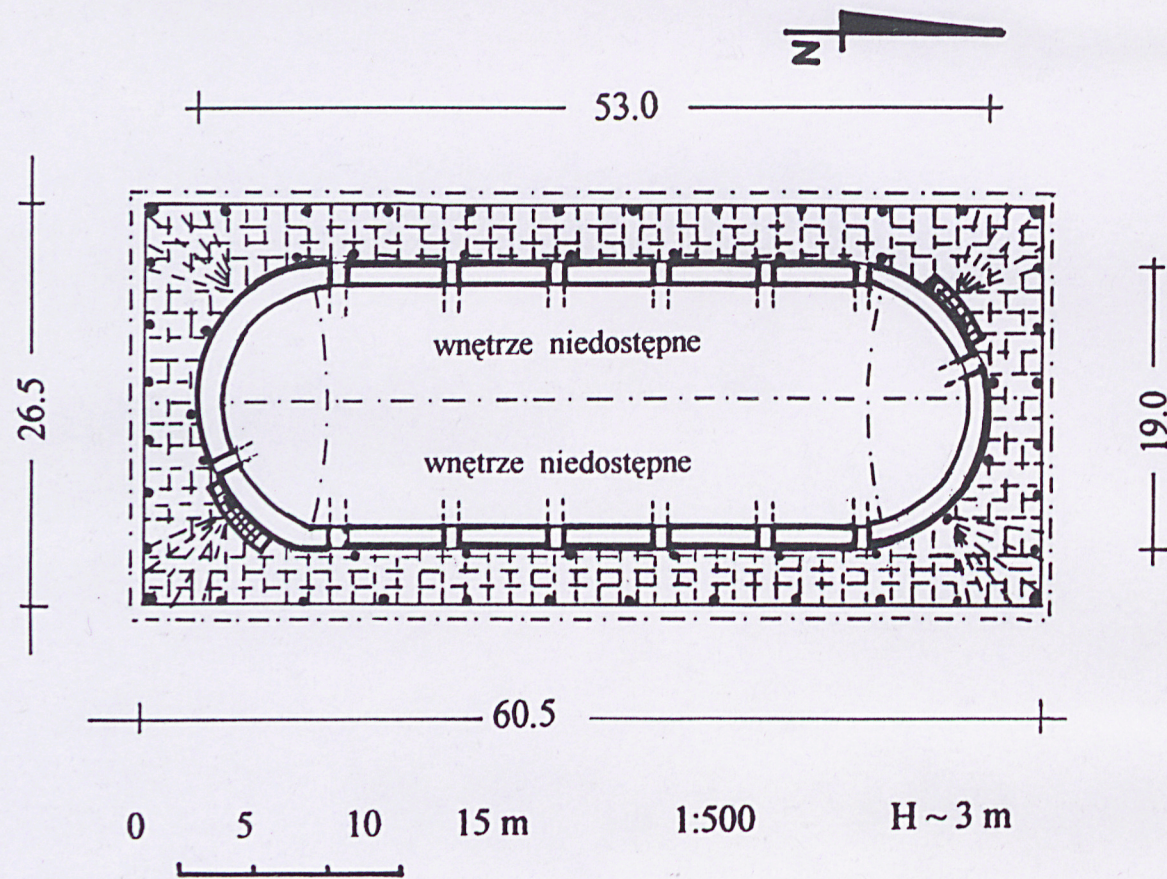
Widok od południowego-zachodu

Wkładkę założył:mgr. Tadeusz Śledzikowski.....XI 1999 r.
(imię, nazwisko, data)

Miejsce przechowywania negatywów:archiwum autora foto.

Z-d Poligr. Jan Jasiński W-wa, ul. Wolna 13, tel. 12-43-83

Wzór ODZ 1978 r.

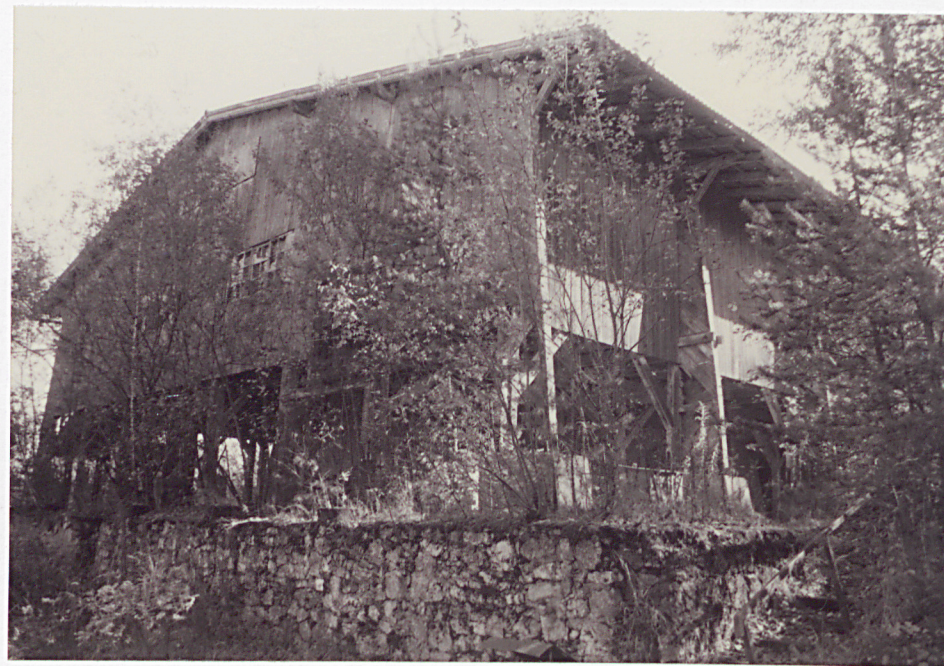


Plaza k. Chrzanowa – piec wapienniczy typu Hoffmann
(rzut poziomy)

1. Miejscowość	Płaza k. Chrzanowa	2. Obiekt (nazwa jak w karcie) Piec wapienniczy typu Hoffmann	3. Zawartość wkładki (nazwa obiektu lub materiału uzupełniającego) Fotografie dodatkowe + plan sytuacyjny
----------------	-----------------------	---	--



Widok od południa



Widok od północnego-wschodu

Widok od południowego-
zachodu

mgr Tadeusz Śledzikowski, XI 1999 r.

Wkładkę założył:

(imię, nazwisko, data)

archiwum autora foto.

Miejsce przechowywania negatywów:

Z-1 Poligr. Jan Jasiński W-wa, ul. Wolna 13, tel. 12-43-83

