

**OŚRODEK DOKUMENTACJI
ZABYTKÓW W WARSZAWIE**

KARTA EWIDENCYJNA ZABYTKÓW
ARCHITEKTURY I BUDOWNICTWA

A	B	C	D	E	F	G	H	I	J	K	L	Ł	M	N	O	P	R	S	T	U	V	W	X	Y	Z	Nr
																									1451	

1. Obiekt

SPICHLERZ OB. MUZEUM ZIEMI CHRZANOWSKIEJ

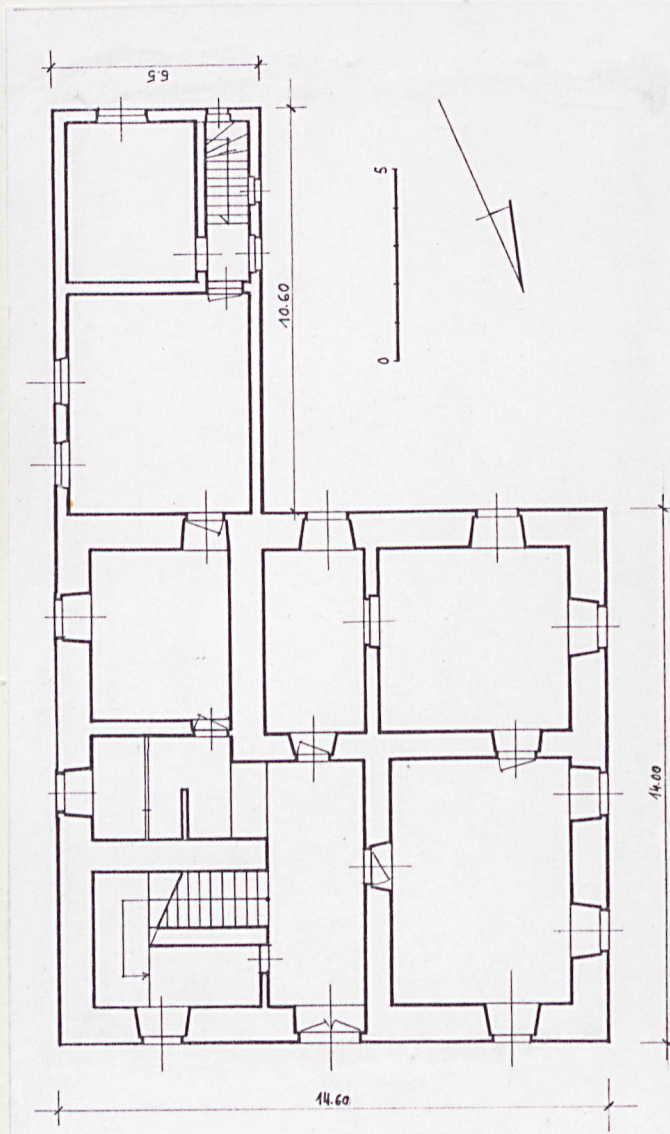
2. Czas powstania

ok. 1800 r., przebud.
k. XIX w.; przybudów
ka 1 poł. w. XIX

3. Miejscowość

CH R Z A N Ó W

11. Zdjęcia, rzut, przekrój, sytuacja, orientacja



4. Adres

Chrzanów, ul. A. Mickiewicza 13

nr hipoteczny

lub. ewid. gruntów

5. Przynależność administracyjna

województwo małopolskie

gmina Chrzanów pow. Chrzanowski

6. Poprzednie nazwy miejscowości -

7. Przynależność administracyjna
przed 1 VI 1975

województwo krakowskie

powiat chrzanowski

8. Właściciel i jego adres

mienie komunalne

9. Użytkownik i jego adres

Muzeum Ziemi Chrzanowskiej
Chrzanów, ul. A. Mickiewicza 13

10. Rejestr zabytków

Nr A-194-A-151 data 4.IX.1969 r

12 98/83 2 13.01.1983

Budynek dawnego spichlerza wchodził w skład zespołu dworskiego powstałego na zrębie zabudowy wcześniejszej, wykształconej zap. w obrębie średniowiecznej lokalizacji siedziby dziedzicznych wójtów. Od 1408 r. własność rodziny Ligęzów. Od 1640 r. klucz chrzanowski w rękach kolejno zmieniających się właścicieli: Dembińskich, Komorowskich, Ossolińskich, Potockich i in. Istnienie zespołu dworskiego potwierdzone źródłowo od w.XVII. W końcu w.XVII określany jako zamek /obecna ul. A. Mickiewicza zwana Dworską lub Zamkową/. W latach 1783-1784 przebudowa i remont dworu przez Józefa Salezego Ossolińskiego. W opisie z tego czasu wymieniana w inwentarzu zabudowa folwarczna. Plany miasta z lat 1838 i 1848 rejestrują kolejne elementy zespołu powstałe na przełomie w.XVIII/XIX oraz w 1 poł. w.XIX w części południowej założenia z dwoma budynkami murowanymi, z których jeden - zachowany spichlerz. 23 maja 1856 r. dobra chrzanowskie sprzedane przez Mieroszewskich spółce kupców wrocławskich, w krótkim czasie rozwiązanej, przechodzą na własność jednego z udziałowców: Emanuela Loewenfelda. W rodzinie Loewenfeldów formalnie do w.XX. W końcu w.XIX spichlerz przebudowany na cele mieszkalne. Do 1939 r. dom zamieszkały przez żonę Emanuela Loewenfelda. W 1947 r. przewidziany do wyburzenia. W 1948 inicjatywa botanika Mieczysława Marzackiego /późniejszego wieloletniego dyrektora muzeum/ utworzenia w spichlerzu Muzeum Ziemi Chrzanowskiej. C.d. zał. nr 1

Budynek usytuowany w centralnej, staromiejskiej części Chrzanowa, w niewielkiej odległości od Rynku, przy ulicy wybiegającej z jego północnozachodniego narożnika ku zachodowi. Położony w obrębie dużego parku miejskiego, na obrzeżu jego granicy północnej, cofnięty nieco względem linii przebiegu ulicy. Poprzedzony trawiastym przedgródkiem ujętym niskim, kamiennym murkiem i strzyżonym żywopłotem przedzielonym chodnikiem w osi wejścia głównego, umieszczonego od północy, przeorientowanego nieco w kierunku wschodnim /dla uproszczenia przyjmuje się w tekście elewację frontową jako północną/.

Budynek dawnego spichlerza murowany, wzniesiony z kamienia łamanego, miejscowego dolomitu, o wątku nieregularnym, uzupełnianym w nielicznych miejscach cegłą, spoinowanym zaprawą cementową; fugowanie gładzone, wypukłe, o przekroju trójkąta. Ściany wewnętrzne tynkowane. Łuki odciążające ponad otworami odcinkowe, wykonane w cegle; ponad wejściem głównym zamknięcie otworu łukiem kołowym. Ściany skrzydła murowane z cegły, potynkowane, posadowione po stronie południowej i zachodniej na niskim cokole. Wnętrza obu części budynku nakryte drewnianymi stropami, osłoniętymi tynkowymi sufitami; w pomieszczeniu sieni spichlerza strop wzmocniony czterema podwieszonymi belkami żelbetowymi w okładzinie z desek o profilowanych krawędziach. Spichlerz niepodpiwniczony; w skrzydle piwnica nakryta sklepieniem kolebkowym z lunetą ciętą po stronie wschodniej. Więźba dachowa drewniana, zbijana gwoździami /niegostępna/. Pokrycie dachu korpusu głównego i facjat z dachówki ceramicznej, karpiówki; nad skrzydłem pokrycie z papy. Podłogi w większości pomieszczeń z parkietu, w sieni posadzka z kwadratowych płyt marmurowych; na podestach schodów parkiet za wyjątkiem podestu wyprowadzającego na I piętro, pokrytego szerokimi deskami. Schody głównej klatki schodowej dwubiegowe, w drewnianej okładzinie, osłonięte tralkową balustradą; schody do piwnicy zabiegowe. Otwory okienne i drzwiowe spichlerza i skrzydła w ościeżach rozglifionych ku wnętrzu i sfazowanych krawędziach, na poziomie parteru w głębokich, przesklepionych odcinkowo wnękach, na piętrze zamkniętych prosto. Stolarka okienna konstrukcji ościeżnicowej, czteroskrzydłowa, czterokwaterowa, ze ślaniem przesuniętym ku górze, zaopatrzona w ślusarskie okucia; stolarka w oknie doświetlającym klatkę schodową sześćskrzydłowa, w elewacji tylnej spichlerza oraz skrzydła czteroskrzydłowa, ośmiokwaterowa. Stolarka drzwiowa starsza zachowana jednostkowo, dwuskrzydłowa, płycinowa, profilowana /w salonie oraz w wejściach z sieni do pomieszczeń I piętra i poddasza/. W wejściu głównym brama dwuskrzydłowa z dwudzielnym nadświetłem, z listwą przymykową w formie uproszczonego pilastra; skrzydła profilowane, płycinowe, wypełnione plastyczną dekoracją z rombów, w płycinach środkowych antaby w kształcie głowy lwów.

Budynek dwuczłonowy, złożony z dawnego spichlerza wzniesionego na rzucie kwadratu połączonego z wąskim skrzydłem od południa /w przedłużeniu ściany wschodniej/ na planie wydłużonego prostokąta. Człon główny trójosiowy, dwu- i trzytraktowy /oś boczna, wschodnia/, z sienią - węzłem komunikacyjnym domu - w trakcie frontowym, po stronie wschodniej, w której narożniku klatka schodo-

14. Kubatura	15. Powierzchnia użytkowa	16. Przeznaczenie pierwotne spichlerz adaptowany na dom mieszkalny	17. Użytkowanie obecne Muzeum Ziemi Chrzanowskie
18. Prace budowlane i konserwatorskie, ich przebieg i dokumentacja (po 1945 r.) W latach 1950-1960 prace remontowe prowadzone w miarę sukcesywnego przejmowanie budynku na cele muzealne. Adaptacja układu przestrzennego i komunikacji do nowej funkcji. 1972 r. wykonanie odwodnienia wokół budynku, odprowadzenia wód opadowych, wymiana stolarki okiennej, posadzek; konserwacja boazerii i kasetonów schodów przez art. konserwatora Józefa Furdynę. 1975 r. nadbudowa skrzydła o dodatkową kondygnację. W 1995 założenie ogrzewania gazowego. W 2000 r. wymiana pokrycia dachowego i rynien.		19. Stan zachowania (fundamenty, ściany zewnętrzne, ściany wewnętrzne, sklepienia, stropy, konstrukcje dachowe, pokrycie dachu, wyposażenie i instalacje) Stan zachowania dobry. W ścianach, stropach i konstrukcji dachowej brak widocznych odkształceń. Pokrycie dachowe szczelne /nowe/.	
20. Najpilniejsze postulaty konserwatorskie —			

21. Akta archiwalne i źródła ikonograficzne (rodzaj, numer i miejsce przechowywania) —

23. Uwagi różne

24. Opracowanie karty ewidencyjnej

tekst Alina Sienkiewicz, lipiec 2001r. *O. Sienkiewicz*
imię, nazwisko, data, podpis

plany, rysunki A.Sienkiewicz, M.Wierzchosławska, lipiec 2001
imię, nazwisko, data, podpis

zdjęcia fotogr. Alina Sienkiewicz, lipiec 2001 *O. Sienkiewicz*
imię, nazwisko, data, podpis

miejsce przechowywania negatywów u autora

KARTA PO WYPEŁNIENIU PODLEGA OCHRONIE NA PODSTAWIE PRZEPISÓW PRAWA AUTORSKIEGO

22. Bibliografia

1. B.Krasnowolski, Zabytki i wartości kulturowe /w:/ Chrzanów, Studia do dziejów miasta t.II Chrzanów współczesny cz.1, wyd. Muzeum w Chrzanowie, Chrzanów 1999 s.338-9
2. T.Falęcki, Życie duchowe społeczności chrzanowskiej w latach 1945-1989 /w:/ tamże
3. J.Stoksik, Właściciele Chrzanowa od początku XVII do 1 poł.XIX wieku i ich stosunek do miasta /w:/ Chrzanów, Studia do dziejów miasta i regionu do roku 1939, Chrzanów 1998
4. Sz.Świątek, Miasto i społeczeństwo przełomu XIX i XX wieku /w:/ tamże
5. M.Mazaraki, Informator Muzeum w Chrzanowie, Chrzanów 1970

25. Adnotacje o inspekcjach, informacje o zmianach (daty, imiona i nazwiska wypełniających)

26. Załączniki **3**

1. Miejscowość.....	4. Obiekt (nazwa jak w karcie)	5. Zawartość wkładki (nazwa materiału uzupełniającego)
CHRZANÓW	SPICHLERZ, Ob.MUZEUM ZIEMI CHRZANOWSKIEJ	c.d. tekstu z poz. 12 i 13
2. Gmina.....		
miasto		
3. Województwo.....		
małopolskie		

c.d. z poz. 12 - autorzy, historia

1950 r. powołanie Komitetu Organizacji Muzeum Ziemi Chrzanowskiej, otwarcie jednej sali ekspozycyjnej
W 1957 powołanie M.Mazarackiego na organizatora muzeum. 22 lipca 1960 r. otwarcie placówki o charakterze społecznym, w 1965 r. otrzymanie statusu muzeum państwowego.

W literaturze przedmiotu sugestie o XVI - wiecznej być może proveniencji spichlerza przekształconego z dawnego lamusa dworskiego. Dom w obecnym kształcie bez wyraźnych cech stylowych. Elementy detalu i wystroju wnętrza o cechach historyzujących. Autor przebudowy budynku gospodarczego na mieszkalny nieznan.

c.d. z poz. 13 - opis

wa wyprowadzająca na piętro o powtarzalnej dyspozycji przestrzennej wewnątrz oraz na użytkowe poddasze. Trakt frontowy /w osi środkowej i zachodniej/ głębszy od traktu tylnego. Skrzydło dwutraktowe. Trakt przylegający do korpusu głównego - i z nim skomunikowany - głębszy, w tylnym usytuowana skrajnie /od zachodu/ wąska klatka schodowa mieszcząca zejście do piwnicy. Wejście na strych poprzez klapę w stropie sieni użytkowego poddasza.

Spichlerz dwukondygnacyjny, z użytkowym poddaszem, niepodpiwniczony, o masywnej, zwartej bryle. Nakryty wysokim dachem namiotowym, o wydatnych, deskowanych okapach. Bryła wzbogacona lukarnami /po stronie wschodniej, zachodniej i północnej/ oraz szeroką facjatą /od południa/. Lukarny nakryte daszkami dwuspadowymi, z oknami ujętymi formą kanelowanych pilastrów, zwieńczone ponad belkowaniem trójkątnymi szczykami z rzeźbionymi wazonami w polu środkowym, z faliście ukształtowanymi w blasze spływami po bokach. Facjata murowana, tynkowana, trójsiowa, nakryta dachem dwuspadowym. Skrzydło dwukondygnacyjne, o ścianach założonych do wysokości ścian spichlerza. Dach płaski, zabezpieczony metalową balustradą z żeliwnych prętów. Podpiwniczone. Piwnica złożona z jednej komory o sklepieniu kolebkowym założonym na osi północ - południe.

Elewacje pozbawione detalu architektonicznego. Ściany budynku głównego zwieńczone formą płaskiego, uskokowego gzymsu uformowanego w tynku. Wystrój ograniczony do obramień okiennych w kształcie drewnianych, profilowanych opasek; na poziomie piętra w elewacji frontowej, wschodniej oraz wokół okna klatki

Wkładkę założył: Alina Sienkiewicz, lipiec 2001, neg. u autora
(imię, nazwisko, data)

Miejsce przechowywania negatywów:

schodowej opaski tynkowe. W elewacjach frontowej, zachodniej i tylnej, w ich partiach górnych, widoczne w wątkach murów zamurowania dawniejszych otworów w kształcie szerokich łuków odcinkowych nadproży i wysokich węgarów, wykonanych w cegle lub w kamieniu. Elewacja frontowa rozwiązana symetrycznie, trójosiowa, o osiach wyznaczonych przez rytmicznie rozmieszczone okna, z bramą wejściową w osi środkowej, która podkreślona umieszczoną w dachu lukarną. Elewacja zachodnia rozwiązana podobnie. Elewacja wschodnia pięcioosiowa o zaburzonej symetrii okien /wysokie okno doświetlające klatkę schodową/; para okien skrzydła - w przedłużeniu tej elewacji - odsunięta znacznie od narożnika południowego. Elewacja południowa spichlerza oraz skrzydła dwuosiowe /w skrzydle na poziomie parteru/.

W obszernym pomieszczeniu frontowym, zachodnim, w obrębie głównej części domu - salon o powierzchni ścian, wnek i sufitu pokrytych drewnianą, dwubarwną boazerią. Ściany zdobione prostokątnymi, profilowanymi płycinami w układzie pionowym, oddzielonymi listwowaniem w kształcie pilasterków. W dolnej części wyodrębniona pozioma, szeroka listwa cokół, w górnej zwieńczenie gzymsem kostkowym. Dekoracja sufitu złożona z kolistej rozety pośrodku, utworzonej z kręgu podzielonego na trójkątne pola oraz podziałów o zróżnicowanych kształtach i wielkościach po jej stronie zewnętrznej. Drzwi ujęte szpaletami powtarzającymi formę boazerii ścian. W dwóch wnętrzach piece kaflowe. W salonie okrągły piec na nogach, z wydzieloną częścią cokołową, zamknięty od góry gzymsem. Kafle w kolorze jasnożółtym, gładkie; pod gzymsem fryz z kaflí pokrytych ornamentem roślinnym. W sieni wysoki piec czworoboczny, dwukondygnacyjny, z półkolistym zwieńczeniem i trójkątnymi sterczynami w narożnikach. Kafle w kolorze seledynowym zdobione ornamentem secesyjnym. Podniebie biegu schodów dekorowane kasetonami. Prostokątne, profilowane ramy ujęte nadto obramieniem o motywie astragalu wypełnione czworobocznymi płycinami do ściętych, wklęsłych narożników, z rozetą pośrodku i w narożnikach.

W budynku instalacje: elektryczna, wodnokanalizacyjna, centralnego ogrzewania gazowego, telefoniczna.

1. Miejscowość..... CHRZANÓW	4. Obiekt (nazwa jak w karcie)	5. Zawartość wkładki (nazwa materiału uzupełniającego)
2. Gmina..... Chrzanów	SPICHLERZ OB.MUZEUM ZIEMI CHRZANOWSKIEJ	zdjęcia fotograficzne
3. Województwo..... małopolskie		

elewacja
wschodniaelewacja
południowaelewacja
zachodnia

Wkładkę założył: Alina Sienkiewicz, lipiec 2001
(imię, nazwisko, data)

Miejsce przechowywania negatywów:



skrzydło, elewacja
południowa



stolarka
drzwiowa



schody na piętro



podniebie biegu schodów

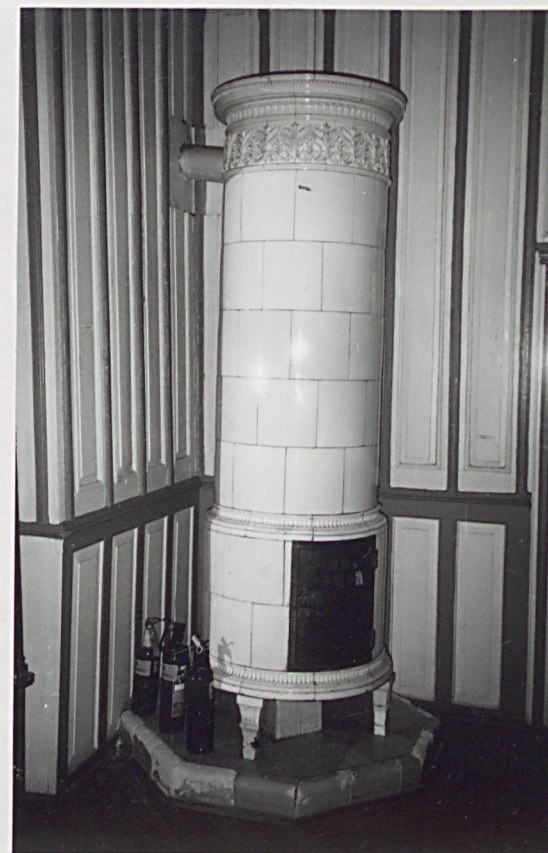
1. Miejscowość.....	CHRZANÓW	4. Obiekt (nazwa jak w karcie)	SPICHLERZ OB.MUZEUM ZIEMI CHRZANOWSKIEJ	5. Zawartość wkładki (nazwa materiału uzupełniającego)	zdjęcia fotograficzne
2. Gmina.....	Chrzanów				
3. Województwo.....	małopolskie				



SALON: fragment sufitu



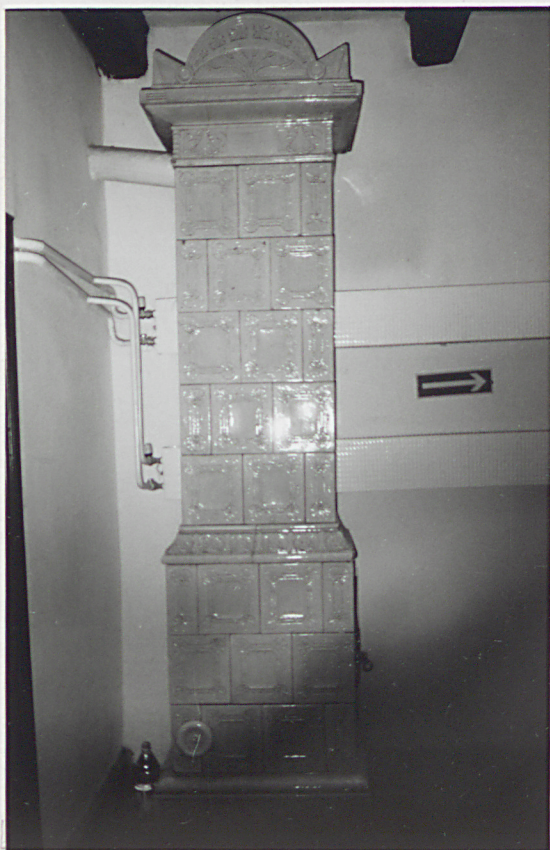
stolarka drzwiowa



piec kaflowy

Wkładkę założył: Alina Sienkiewicz, lipiec 2001
(imię, nazwisko, data)

Miejsce przechowywania negatywów:



piec w sieni spichlerza