

1. Obiekt

BUDYNEK MIESZKALNY - ul. Solna 13.

2. Czas powstania

poł. XIX w.

3. Miejscowość

BOCHNIA

*nie istnieje*

4. Adres Bochnia ul. Solna 13  
/ d. nr 3 /

nr hipoteczny

5. Przynależność administracyjna

województwo **tarnowskie**

gmina **Bochnia**

*pow. BOCHNIA*

6. Poprzednie nazwy miejscowości

7. Przynależność administracyjna  
przed 1 VI 1975

województwo **krakowskie**

powiat **Bochnia**

8. Właściciel i jego adres

9. Użytkownik i jego adres

**mieszkania lokatorskie  
i lokale handlowe**

10. Rejestr zabytków

Nr **A-959**

data **30.VIII.93**



Budynek wzniesiony został około połowy XIX wieku. Zapewne to jego zarysy uwidocznione są na planie katastralnym miasta z ok. 1847 r. Pierwotnie była to zapewne budowla parterowa, przebudowana gruntownie w latach 1880-tych. W początku wieku XX budynek został rozbudowany o skrzydło / oficynę / w kierunku południowym. W roku 1924 budynek poddano modernizacji przebudowującej część wnętrza. Plany tej przebudowy sygnowane są przez inż. Katza.

W roku 1869 jako właściciele tej nieruchomości w wykazie hipotecznym wymieniani są Tomasz i Maria Kozakiewiczowie. W roku 1894 nieruchomość ta zostaje zakupiona przez Wilhelma i Marię Urslów, a w pięć lat później jako właścicielka nieruchomości wymieniana jest Franciszka Sciber-Rylska. W roku 1907 połowa tej nieruchomości należy do Józefa Michnika. Po wykupieniu pozostałej części, w 1938 r. jako współwłaściciele nieruchomości wymieniani są członkowie rodziny Michników.

W roku 1952 nieruchomość od współwłaścicieli zakupiona zostaje przez [redacted]. Według zapisu z [redacted] stanowi ona od 1993 roku współwłasność [redacted].

W budynku przy Solnej mieszczą się mieszkania lokatorskie i lokale handlowe w parterze budynku.

Budynek murewany z cegły z użyciem kamienia, tynkowany. Wzniesiony na planie prostokąta. Przy elewacji tylnej dobudowana wąska, piętrowa oficyna. Budynek frontowy jednopiętrowy, podpiwniczony, dwutraktowy. Nakryty dachem dwuspadowym, krytym blachą. Budynek utrzymany w stylu historyzmu końca XIX wieku, w wystroju fasady wpływy architektury regionów górskich krajów alpejskich.

Sytuacja. Budynek usytuowany jest na działce siedliskowej oznaczonej nr 6171, położonej po południowej stronie ulicy Solnej. Budynek stoi przy północnej granicy siedliska. Działka siedliskowa pierwotnie ogrodzona była ogrodzeniem murem z cegły, rozebrany przy przebudowie pobliskiego przystanku autobusowego. Po stronie wschodniej budynku zachowała się zabytkowa brama wjazdowa.

Budynek murewany z cegły z użyciem kamienia, tynkowany. Wzniesiony na planie prostokąta, dwutraktowy. Jednopiętrowy, podpiwniczony. Przy elewacji tylnej dobudowana wąska jednopiętrowa oficyna. Budynek nakryty dachem dwuspadowym, o wieźbie krokwiowo-płatwiowej pokrytej blachą. Budynek wzniesiony w stylu historyzmu końca XIX wieku z elementami architektury uzdrowskiej / ganki, balkony, werandy / przesłoniętej w tym okresie do Polski z regionów górskich krajów alpejskich monarchii.

Materiał, konstrukcja, technika.

Fundament wykonany w postaci ław z kamienia i cegły związanej zaprawą wapienną. Cokoł ścian w szerszej okładzinie tynkowej i częściowo w okładzinie kamiennej.

Piwnice usytuowane pod częścią budynku frontowego i oficyną. Dostępne zejściami w przyziemiach. Kemory piwniczne o ścianach tynkowanych, nakryte sklepieniami kołkowymi.

Mury budynku wzniesione z cegły, tynkowane gładkimi tynkami. Elewacje z zewnątrz z opracowaniem lizenowo-ramowym profilowanym w okładzinie. Wewnątrz pomieszczeń użytkowych i mieszkalnych ściany pokryte tynkami wapiennymi, białkowane.

Stropy nad pomieszczeniami obu kondygnacji drewniane, zamknięte / sufity / otynkowane i pobiałkowane.

Podłogi i posadzki. W sieni posadzka z kolorowych płytek ceramicznych układanych we wzory. W lokalach handlowych wylewki i posadzki z płytek. W pomieszczeniach mieszkalnych podłogi parkietowe i deskowe.

Komunikacja międzykondygnacyjna klatką schodową usytuowaną w środkowej części budynku. Klatka schodowa ze schodami kręconymi, o drewnianych stopnicach i drewnianej, tralkowej balustradzie z poręczą. Z korytarza piętra wyjście na balkon oficyny. Wejście do sieni w parterze poprzedzone gankiem konstrukcji szkieletowej, o ścianach częściowo przeszklonych.

Otwory okienne. W kondygnacji parteru budynku frontowego otwory okienne prostokątne, smukłe, w profilowanych w okładzinie obramieniach. W nadprożach okien profilowane płyciny z motywami kół, umieszczone pod okutymi gzymsami odcinkowymi. Analogiczne opracowanie znajduje się pod podokiennikami. W fasadzie część otworów okiennych lokali handlowych przebudowana współcześnie. Stalarka okienna tej kondygnacji ościeżnicowa, dwuskrzydłowa, czterokwaterowa. Otwory okienne piętra mniejsze, prostokątne, w skromniejszych obramieniach tynkowych. Stalarka tych okien ościeżnicowa, dwuskrzydłowa. Otwory okienne elewacji oficyny bez obramień, ze stalarką zróżnicowaną.

Otwory drzwiowe. Do budynku pierwotnie istniało jedno wejście w elewacji tylnej, obecnie przemurewane wejścia do lokali sklepowych w fasadzie. Otwory drzwiowe w budynku prostokątne, ze stalarką płycinową w większości dwuskrzydłową.

Dach budynku dwuspadowy, nad połacią północną z przenikającym daszkiem dwuspadowym balkon. Wieźba dachowa krokwiowo-płatwiowa, drewniana, na stolcach. Połacie dachu pokryte blachą.

Ogrzewanie budynku piecowe. W lokalach mieszkalnych ogrzewacze kaflowe, w większości współczesne.

ok. 1200 m<sup>3</sup>

ok. 350 m<sup>2</sup>

mieszkalne

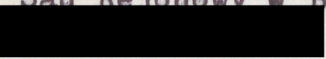
mieszkalno-handlowe

Budynek w stosunkowo dobrym stanie technicznym, Wymagane odnowienie elewacji, wykonanie izolacji przeciwwilgociowych.

Remonty doraźne wykonywane przez właścicieli i użytkowników.

Otoczyć opieką konserwatorską.

21. Akta archiwalne (rodzaj akt, numer i miejsce przechowywania)

1. Archiwum Państwowe w Krakowie, Oddział w Bochni. Akta Budowlane m. Bochni / ul. Solna 3 /
2. Sąd Rejonowy w Bochni. Wydział Ksiąg Wieczystych - 

22. Bibliografia

1. Beiersdorf Z., Krasnewolski B., Bochnia. Studium historyczno-urbanistyczne. PKZ Kraków 1983-84, maszynopis,
2. Birkenmeier H., Bochnia. Studium historyczno-konserwatorskie. PKZ Warszawa 1959, maszynopis w IHA Politechniki Krakowskiej.
3. Flaszka J., Rynek bocheński. Szkice z dziejów. Bochnia 1989 r.

23. Źródła ikonograficzne i fotografia (rodzaj, miejsce przechowywania, sygnatury)

24. Uwagi różne

25. Opracował

tekst. mgr Marek H. Grabski maj 1994 r.

imię, nazwisko, data, podpis

plany, rysunki j.w. + rep. oryg. planu

imię, nazwisko, data, podpis

zdjęcia lotogr. j.w. maj 1994 r.

imię, nazwisko, data, podpis

miejsce przechowywania negatywów PSOZ Tarnów

Karta po wypełnieniu podlega ochronie na podstawie przepisów prawa autorskiego

26. Adnotacje o inspekcjach, informacje o zmianach (daty, imiona i nazwiska wypełniających)

27. Załączniki

1. Miejscowość	2. Obiekt (nazwa jak w karcie)	3. Zawartość wkładki (nazwa obiektu lub materiału uzupełniającego)
BOCHNIA	Budynek mieszkalny - ul.	Solna 13. C.d. opisu + fot. i plany

c.d. pkt 13.

Elewacje. Frontowa - regularna, trójczęściowa, trójosiowa. Elewacja ta tynkowana gładkim tynkiem, barwionym, z cokołem w szerszej okładzinie tynkowej. Elewacja w opracowaniu lizenowo-ramowym akcentującym podziały ścian. Otwory okienne w profilowanych obramieniach. W kondygnacji piętra nadwieszony na wspornikach drewniany balkon nakryty dwuspadowym daszkiem. Detal ciesielski i stolarski starannie dopracowany, ażurowy z motywami roślinnymi i geometrycznymi w przestrzeniach arkad pomiędzy słupami konstrukcji. Ozdobne profile posiadają dolne partie słupów i wsporników.

Elewacja boczna - wschodnia, trójosiowa, opracowana analogicznie z balkonem gankiem o podobnym opracowaniu ciesielskim w obu kondygnacjach.

Elewacja tylna - częściowo zabudowana oficyną i drewnianym gankiem-przedstionkiem, zasadniczo trójosiowa, opracowana analogicznie.

Elewacja frontowa oficyny poprzedzona balkonem gankiem w obu kondygnacjach o podobnym opracowaniu do balkonu fasady. Elewacja ta pięcioosiowa, tynkowana gładko, bez obramień okiennych i drzwiowych. Pozostałe elewacje pozbawione detalu architektonicznego.

Budynek posiada instalację elektryczną, wodno-kanalizacyjną i gazową.



elewacja frontowa

Wkładkę założył: mgr Marek H. Grabski maj 1994 r.  
(imię, nazwisko, data) PSOZ Tarnów

Miejsce przechowywania negatywów: .....



1. Miejscowość

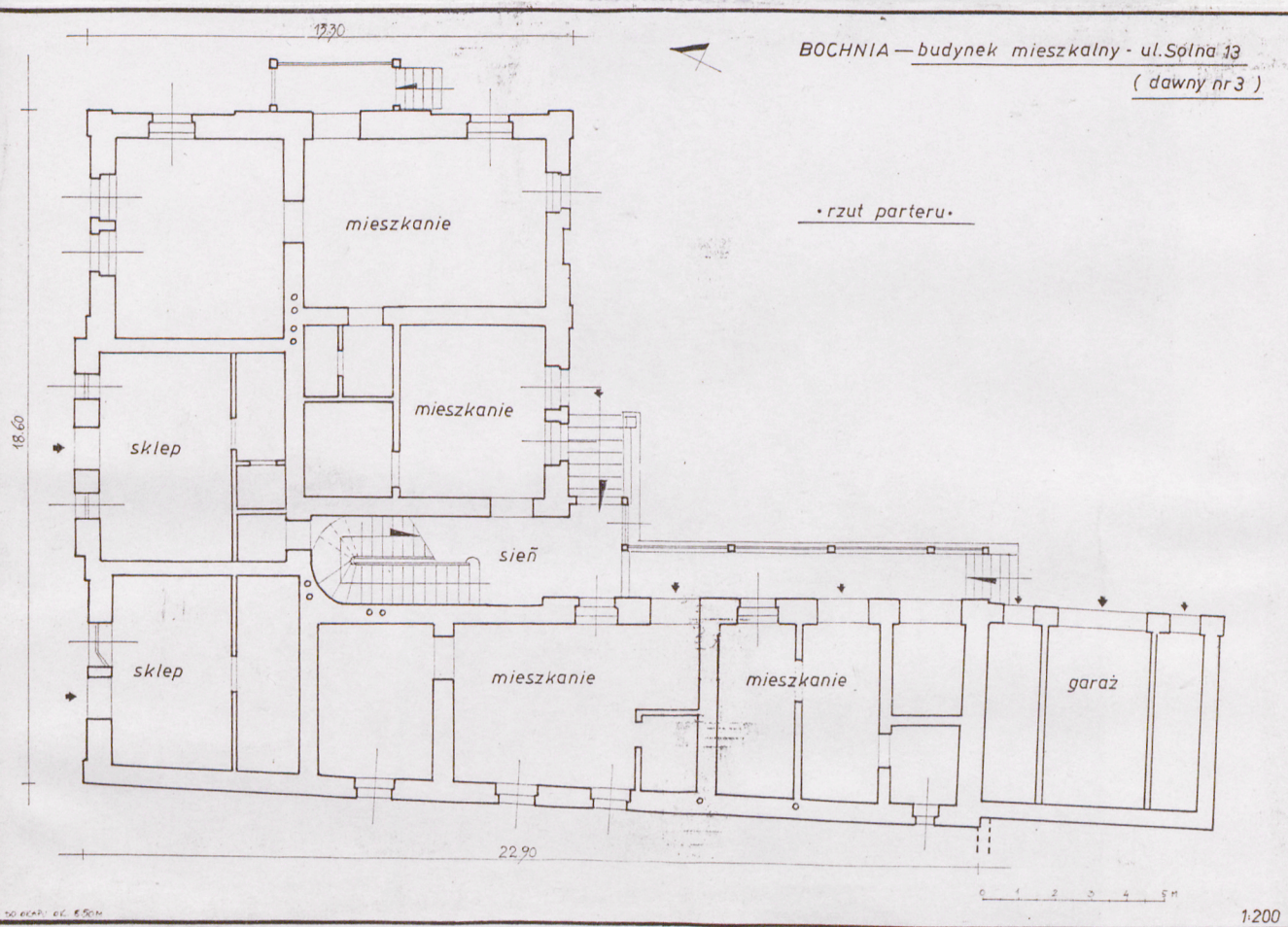
BOCHNIA

2. Obiekt (nazwa jak w karcie)

Budynek  
mieszkalny ul. Solna 13.

3. Zawartość wkładki (nazwa obiektu lub materiału uzupełniającego)

Plan + fot. dodatkowe.



oficyna

Wkładkę założył: mgr Marek H. Grabski maj 1994 r.

(imię, nazwisko, data)

PSOZ Tarnów

Miejsce przechowywania negatywów:



widok od południa



balkon fasady



elewacja boczna  
zachodnia



1. Miejscowość

BOCHNIA

2. Obiekt (nazwa jak w karcie)

Budynek  
mieszkalny - ul. Solna

3. Zawartość wkladki (nazwa obiektu lub materialu uzupełniającego)

3. Fot. dodatkowe.



detal  
stolarski  
balkonów  
i ganków

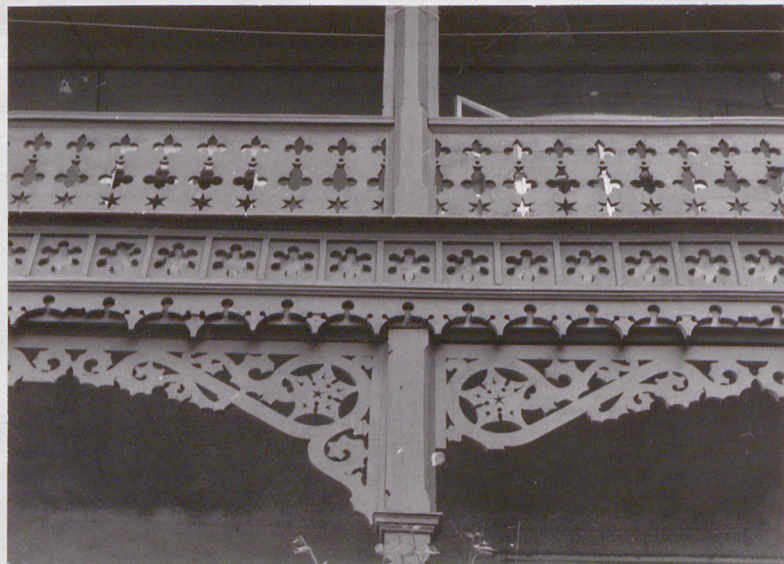


Wkładkę założył: mgr Marek H. Grabski maj 1994 r.

(inicjał, nazwisko, data)

PSOZ Tarnów

Miejsce przechowywania negatywów:



detal ciesielski



ganek z wejściem do budynku

1. Miejscowość

BOCHNIA

2. Obiekt (nazwa jak w karcie)

Budynek  
mieszkalny - ul. Solna 13

3. Zawartość wkładki (nazwa obiektu lub materiału uzupełniającego)

Fot. dodatkowe.



obramienie okienne



sień



Wkładkę założył: mgr Marek H. Grabski maj 1994 r.

(imię, nazwisko, data)

PSOZ Tarnów

Miejsce przechowywania negatywów:



klatka schodowa



zabytkowa brama w posesji Solna 13

