

A B C D E F G H I J K L M N O P R S T U V X Y Z

MAŁOPOLSKIE
Nr

629

1. Obiekt

BUDYNEK MIESZKALNY / KAMIENICA / - Rynek nr 18.

2. Czas powstania

k. XIX w.

3. Miejscowość

BOCHNIA

4. Adres Bochnia - Rynek nr 18.

nr hipoteczny

5. Przynależność administracyjna

województwo małopolskie

gmina Bochnia

pow. Bocheński

6. Poprzednie nazwy miejscowości

7. Przynależność administracyjna

przed 1 VI 1975

województwo krakowskie

powiat Bochnia

8. Właściciel i jego adres

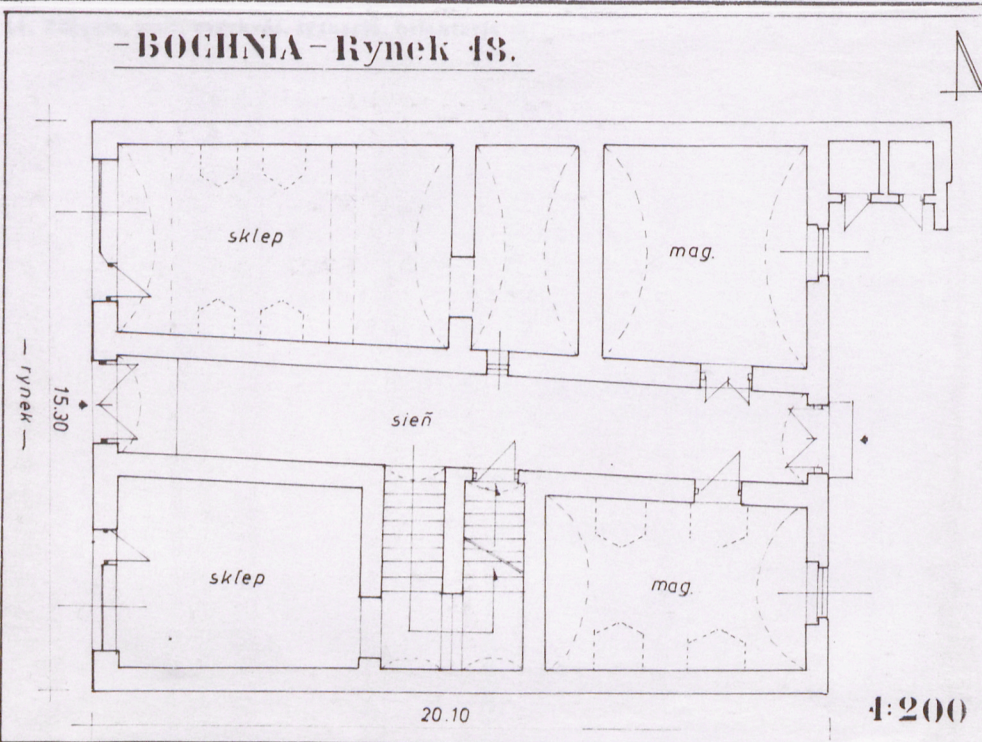
9. Użytkownik i jego adres

j.w.

10. Rejestr zabytków

Nr data

-BOCHNIA-Rynek 18.



12. Autorzy, historia obiektu, określenia stylu.

Kamienica wzniesiona została w końcu XIX wieku, zapewne na miejscu starszej sięgającej czasów lokacji rynku Nowego w Bochni. Na planie V. Vanpego z 1792 roku, na parceli odpowiadającej dzisiejszej sytuacji budowli uwidocznione są zarysy budowli zapewne drewnianej. Na litografii C. Bernda z pocz. XIX wieku przedstawiony jest natomiast murowany, piętrowy budynek z dwoma parterowymi skrzydłami w głębi działki. Budowla ta sąsiaduje z zabudowaniami d. klasztoru dominikańskiego, przeniesionego w to miejsce w XVII wieku i rozbudowanego z dwu gotyckich kamienic.

Gruntowna zmiana w zabudowie bocheńskiego rynku nastąpiła w 2 poł. XIX wieku. Uporządkowano wówczas pierzeje rynkowe oraz wymieniono dotychczasową drewnianą zabudowę na murowaną. W tym też czasie powstała zabudowa pierzeji wschodniej.

Przed 1910 rokiem kamienica nr 18 należała wg spisu właścicieli nieruchomości rynkowych do miejscowego kupca żydowskiego Saula Hochsteina. W rękach żydowskich pozostawała do 1942 roku. Po II wojnie światowej objęta została kwaterunkiem miejskim. W 1981 roku wg zapisu w księdze wieczystej stanowiła cząstkową współwłasność :

W 1996 roku, od współwłaścicieli i ich spadkobierców nieruchomości ta została zakupiona przez

Kamienica od czasu powstania przetrwała bez większych zmian.

13. Opis (sytuacja, materiał i konstrukcja, rzut, bryła, elewacje, wnętrze, wyposażenie, instalacje).

Sytuacja. Kamienica położona jest w części środkowej wschodniej pierzeji rynkowej. Znajduje się na prostokątnej działce siedliskowej oznaczonej nr kat. 6104. Działka ta od strony wschodniej przylega do ulicy Dominikańskiej.

Kamienica bez wyraźniejszych cech stylowych, z historyzującym wystrojem elewacji frontowej / zachodniej /. Murowana z cegły, tynkowana. Zbudowana na planie zbliżonym do prostokąta, jednopiętrowa, podpiwniczona. Rozplanowanie wnętrza trzyosiowe, trzytraktowe, powtórzone w kondygnacji piętra. Sienć usytuowana centralnie w osi środkowej. Kamienica nakryta dachem czterospadowym, krytym dachówką.

Materiał, konstrukcja, technika.

Mury piwnic masywne, wykonane z kamienia i cegły. Piwnice usytuowane pod osią południową budynku, są pozostałością starszej budowli. Nakrywają je sklepienia kolebkowe, ceglane. Mury parteru ceglane, tynkowane. Elewacja frontowa pokryta gładkim tynkiem. W parterze asymetrycznie usytuowany półkolisty górą otwór wejścia do sieni i dwie witryny sklepowe. W piętrze sześć otworów okiennych, w tym jeden balkonowy. Balkon z ażurową balustradą i betonową płytą wsparty na wspornikach. Narożniki elewacji ujęte opracowanymi kolorystycznie lizenami. Pod okapem dachu profilowany gzyms podokapowy. Elewacja tylna / wschodnia / pozbawiona detalu architektonicznego, tynkowana gładko, z balkonem-gankiem na wysokości pierwszego piętra. Przy narożniku półn-wsch. przybudówka piętrowa, mieszcząca w obu kondygnacjach dawne sanitariaty.

Ściany wewnątrz budynku pokryte tynkiem wapiennym. Sienć przechodnia, położona w osi środkowej. Ściany sieni osłonięte dołem drewnianymi, lakierowanymi boazeriami. Sklepienie sieni kolebkowe. Pomieszczenia handlowe w parterze nakryte starszymi sklepieniami kolbekowymi i kolebkowymi z lunetami. Posadzki lastriko i z płytek ceramicznych. Pomieszczenia mieszkalne na piętrze nakryte stropami płaskimi, drewnianymi z sufitami. Podłogi parkietowe i panelowe.

Klatka schodowa do piwnic i na piętro masywna, trzybiegowa, z poręczami przyściennymi, sklepiona kolebkowo.

Otwory okienne prostokątne, bez obramień, z masywnymi podokiennikami. Okna drewniane dwuskrzydłowe, podwójne.

Brama w fasadzie ujęta półkolistym, kamiennym obramieniem. Brama dwuskrzydłowa, metalowa, o ozdobnej ślusarce z herbami Bochni i bocheńskiego rzemiosła. Wykonana przez poprzedniego użytkownika Cech Rzemiosł w Bochni. Pozostałe otwory wejściowe w kamienicy prostokątne, ze stolarką płycinową, jedno i dwuskrzydłową.

Dach budynku czterospadowy, nad elewacją wschodnią ze szczytem. Więźba drewniana, krokwiowo-stolcowa, kryta dachówką ceramiczną.

Wnętrze sklepowe i mieszkalne urządzone standardowo.

Budynek posiada instalację elektryczną, wodno-kanalizacyjną i gazową.

<p>14. Kubatura</p> <p>ok. 3000 m³</p>	<p>15. Powierzchnia użytkowa zabudowy</p> <p>ok. 310 m²</p>	<p>16. Przeznaczenie pierwotne</p> <p>kamienica mieszkalna</p>	<p>17. Użytkowanie obecne</p> <p>mieszkania, kancelaria lokale handlowe.</p>
<p>18. Prace budowlane i konserwatorskie, ich przebieg i dokumentacja</p> <p>Brak bliższych danych.</p>		<p>19. Stan zachowania (fundamenty, ściany zewnętrzne, ściany wewnętrzne, sklepienia, stropy, konstrukcje dachowe, pokrycie dachu, wyposażenie i instalacje)</p> <p>Budowla ogólnie w dobrym stanie technicznym.</p>	
		<p>20. Najpilniejsze postulaty konserwatorskie</p> <p>Otoczyć opieką konserwatorską.</p>	

21. Akta archiwalne (rodzaj akt, numer i miejsce przechowywania)

1. Sąd Rejonowy w Bochni. Wydział Ksiąg Wieczystych -



24. Uwagi różne

25. Opracował

mgr Marek H. Grabski listopad 2000 r.

tekst imię, nazwisko, data, podpis

plany, rysunki j.w. listopad 2000 r. imię, nazwisko, data, podpis

zdjęcia fotogr. j.w. listopad 2000 r. imię, nazwisko, data, podpis

miejsce przechowywania negatywów archiwum autora

KARTA PO WYPEŁNIENIU PODLEGA OCHRONIE NA PODSTAWIE PRZEPISÓW PRAWA AUTORSKIEGO !

22. Bibliografia

1. Beiersdorf Zb., Krasnowolski B., Bochnia. Studium historyczno-urbanistyczne. PP PKZ Kraków 1983-84.
2. Bochnia. Dzieje miasta i regionu. Pr. zb. pod. red. F. Kiryka i Z. Ruty. Kraków 1980.
3. Flaszka J., Bochnia. Przewodnik po mieście. Bochnia 1998.
4. Piotrowicz J., Bochnia i jej pierwsi mieszkańcy w świetle przywileju lokacyjnego z 1253 r. "Rocznik Bocheński", I, 1993.
5. Kiryk F., Z dziejów Żydów w Bochni. "Biuletyn Żydowskiego Instytutu Historycznego", XXX, 1980.

26. Adnotacje o inspekcjach, informacje o zmianach (daty, imiona i nazwiska wypełniających)

23. Źródła ikonograficzne i fotograficzne (rodzaj, miejsce przechowywania, sygnatury)

1. Archiwum Muzeum im. St. Fischera w Bochni :
 - litografia C. Bernda. Widok na miasto ze wzgórza Krzęczków, poł. XIX w.
 - plan V. Vanpego z 1792 r.

27. Załączniki

1. Miejscowość
B O C H N I A

2. Obiekt (nazwa jak w karcie Budynek
mieszkalny / kamienica /

3. Zawartość wkładki (nazwa obiektu lub materiału uzupełniającego)
- Rynek nr 18. Fot. dodatkowe.



widok od płn-zach.



widok od zachodu



widok od płd-wsch.



balkon w fasadzie



elewacja wschodnia

Wkładkę założył: mgr M.H. Grabski XI 2000 r.
(imię, nazwisko, data)

Miejsce przechowywania negatywów: arch. autora



brama w fasadzie



sień



sień



przybudówka elewacji wsch.

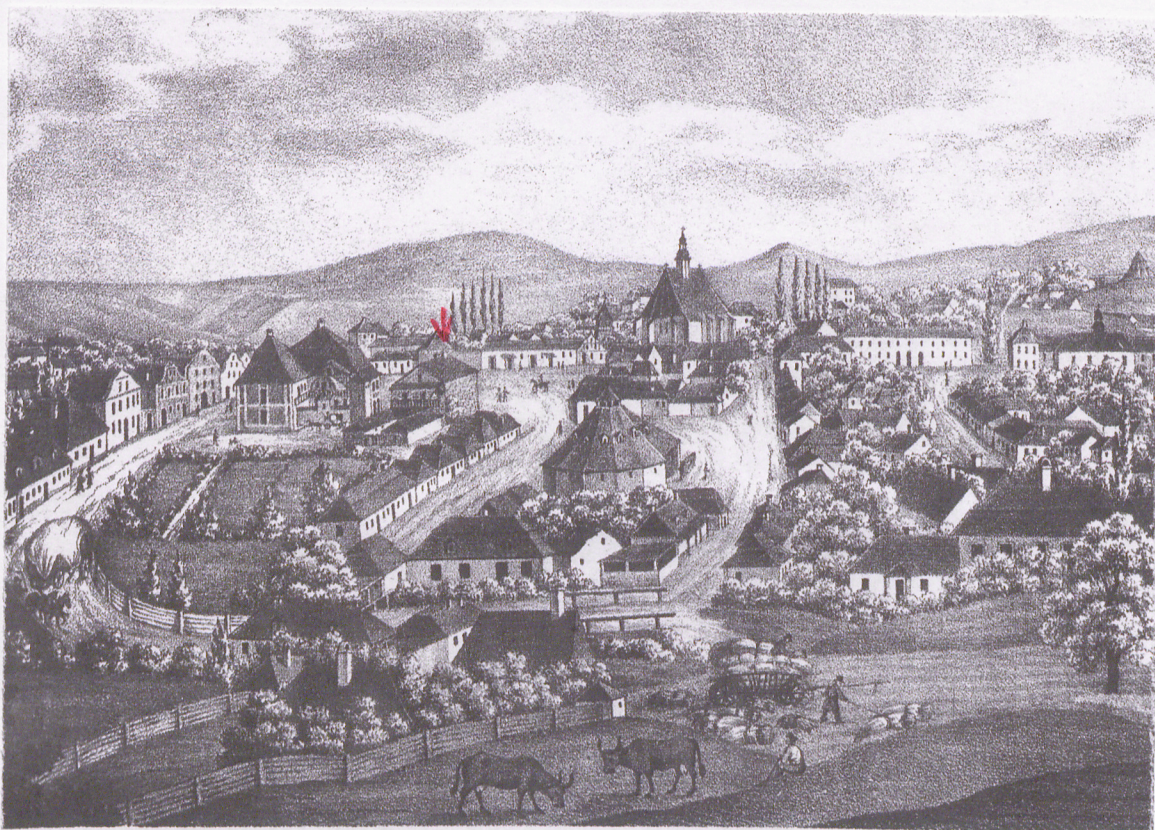


klatka schodowa



korytarz piętra

1. Miejscowość	2. Obiekt (nazwa jak w karcie)	3. Zawartość wkładki (nazwa obiektu lub materiału uzupełniającego)
B O C H N I A	Budynek mieszkalny / kamienica	/ - Rynek nr 18. Dawne plany miasta.



Carl Bernd, Bochnia. Widok na miasto ze wzgórza Krępczków, poł. XIX w., litografia. Zbiory Muzeum w Bochni

litog. C. Bernda z pocz. XIX w.

Wkładkę założył: mgr M.H. Grabski XI 2000 r.
(imię, nazwisko, data)

Miejsce przechowywania negatywów: archiwum autora



V. Vanpe, plan Bochni z r. 1792 (fragment – w środku Rynku zarys ratusza).
Reprod. B. Mrówka.